

## Nowe życie drewnianych domów dla rękodzielników w Skansenie Miejskiej Architektury Drewnianej w Łodzi

Monika Bachmańska-Słowikowska

Wydział Budownictwa Architektury i Inżynierii Środowiska, Politechnika Łódzka,  
e-mail: bachmanskamonika@tlen.pl

**Streszczenie:** Skansen Miejskiej Architektury Drewnianej w Łodzi został utworzony w Parku im. Władysława Reymonta na tyłach Centralnego Muzeum Włókiennictwa na powierzchni ok. 6 000 m<sup>2</sup>. Do skansenu przeniesiono osiem XIX wiecznych obiektów drewnianych, w tym: cztery domy dla rękodzielników (Łódź, ul. Mazowiecka 47, Kopernika 42, Wólczańska 68, Żeromskiego 68), jeden dom mieszkalny (Łódź ul. Mazowiecka 61), jedna willa letniskowa (Łódź, Scaleniowa 18), drewniany kościół św. Andrzeja Boboli z Łodzi – Nowosolnej – jedyny XIX wieczny przykład łódzkiej drewnianej architektury sakralnej, wpisany do rejestru zabytków oraz dawną poczekalnię przystanku tramwajowego z Rynku Nowego Miasta w Zgierzu.

Niniejszy artykuł ma na celu przedstawienie całokształtu procesu, który umożliwił zachowanie dziedzictwa wczesno przemysłowej architektury drewnianej Łodzi, na którą składają się przede wszystkim drewniane domy rękodzielników. Problematyka realizacji projektu utworzenia Skansenu Miejskiej Architektury Drewnianej w Łodzi została ujęta w sposób całościowy przedstawia zarówno cały proces przygotowań do projektu, jak i szczegóły dotyczące jego realizacji. Artykuł przedstawia również sposób adaptacji translokowanych obiektów do nowych funkcji zawierających bogaty program kulturalno-educacyjny, które sprawiają, że skansen tętni życiem i przyciąga wiele osób.

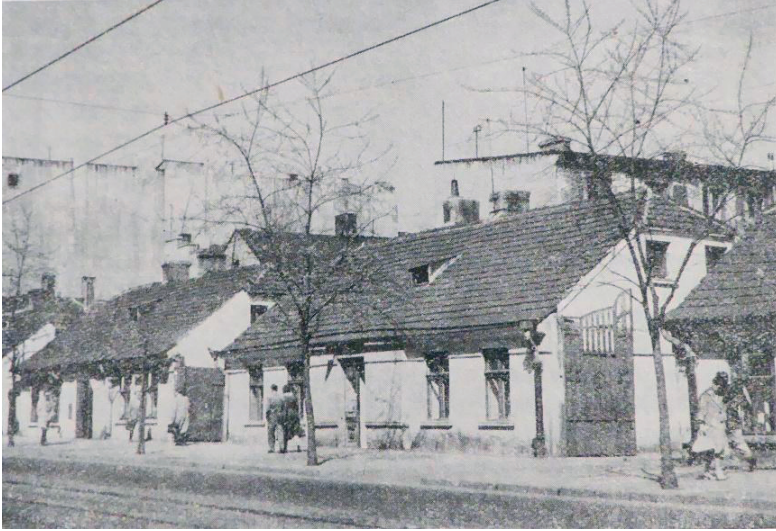
**Słowa kluczowe:** skansen, dom rzemieślniczy, dom tkacza, Łódź, translokacja, wczesno przemysłowa architektura drewniana.

### 1. Wprowadzenie

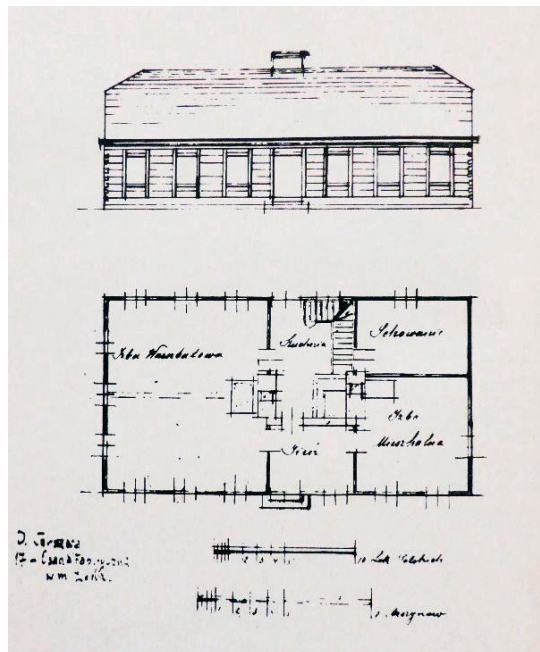
Historia Łodzi, sięga początków XIV w., jednak najbardziej intensywny rozwój, mający bezsprzeczny wpływ na dzisiejszy obraz miasta, rozpoczął się dopiero na początku XIX w. Wpisanie Łodzi do planów gospodarczych rządu Królestwa Polskiego zmierzającego do uprzemysłowienia kraju, przyczyniło się do powstania na terenie Łodzi sukienniczej osady – Nowe Miasto (1821-1823r.) oraz osady Łódki przeznaczonej dla tkaczy bawełny i lnu (1824-1828r). Regulacje podjęte w ramach wytyczenia tych osad dały początek głównych zarysów terytorialnych dzisiejszej Łodzi.

Rękodzielnik obejmujący działkę w nowo wytyczonej osadzie, zobowiązywał się do jej zabudowy. Fakt iż osadnicy otrzymywali drewno na budowę domów bezpłatnie z lasów rządowych, zdecydował o tym, że na początku istnienia Łodzi rękodzielniczo – przemysłowej powstawały głównie domy drewniane. Domy rękodzielników *"to pierwsze w Łodzi budynki o charakterze przemysłowym, przeznaczone dla tkaczy jako pomieszczenia mieszkalno-produkcyjne"*[1]. Restrykcyjne instrukcje budowlane sprawiły, iż wzdłuż głównej ulicy powstawały zgodnie z ogólnym planem regulacji miasta domy o jednolitej konstrukcji architektonicznej. W ten sposób ul. Piotrkowska została zabudowana w przeważającej

mierze drewnianymi, jednolitymi domami, przybierając wygląd uporządkowanej i harmonijnej całości.



Fot. 1. Domy rządowe "dla tkaczy wzniesione w osadzie Łódce w 1825r. i 1826r. Obecnie Piotrkowska 202 - 210. Fot. M. Pracuta 1963" [2].



Rys. 1. "Rysunek i plan znormalizowanego domku drewnianego dla rękodzielników w osadzie Łódka przy ul. Piotrkowskiej" [3].

Przemysł włókienniczy w Łodzi rozwijał się niezwykle dynamicznie i już w pierwszej połowie XIX w. zaczęły powstawać murowane budynki fabryczne. Powoli miejsce dREW-

nianych domów dla rękodzielników zaczęły zajmować najpierw domy małe miasteczkowe i czynszowe, później kamienice rezydencjalne i wielkomiejskie. Z pejzażu miasta zaczęły znikać elementy pochodzące z okresu wczesno przemysłowego Łodzi.

W latach 80-90 XX w. stan dziedzictwa wczesno przemysłowej architektury drewnianej Łodzi przybrał alarmując poziom. Najbardziej dotkliwym przejawem tego stanu było znikanie z obszaru miasta ok. 10 obiektów rocznie, czego główną przyczyną były przede wszystkim zagadnienia socjologiczne. Domy drewniane, najczęściej nie dostosowane do współczesnych wymagań, były traktowane jako element wstydlivy, nie posiadający miejskiego charakteru.

Podjęcie działań ratunkowych wobec dziedzictwa wczesno przemysłowej architektury drewnianej stało się koniecznością. Pierwsze pomysły utworzenia skansenu sięgają 50-60 lat XX w., a jego pierwszym pomysłodawcą była Pani Krystyna Kondratiuk. Dopiero możliwość sięgnięcia do środków finansowych pochodzących z Unii Europejskiej, oraz olbrzymia determinacja osób zaangażowanych w projekt, po blisko pół wieku umożliwiły jego realizację.

Skansen Miejskiej Architektury Drewnianej w Łodzi został utworzony w Parku im. Władysława Reymonta na tyłach Centralnego Muzeum Włókiennictwa na powierzchni ok. 6 000 m<sup>2</sup>. Do skansenu przeniesiono osiem XIX wiecznych obiektów drewnianych, w tym: cztery domy dla rękodzielników (z Łodzi z ul. Mazowieckiej 47, Kopernika 42, Wólczańskiej 68, Żeromskiego 68), jeden dom mieszkalny (z Łodzi z ul. Mazowieckiej 61), willę letniskową (z Łodzi z ul. Scaleniowej 18), drewniany kościół św. Andrzeja Boboli z Łodzi - z Nowosolnej - jedyny XIX wieczny przykład łódzkiej drewnianej architektury sakralnej, wpisany do rejestru zabytków oraz dawną poczekalnię przystanku tramwajowego z Rynku Nowego Miasta w Zgierzu.

## 2. Podstawowy cel projektu

Skansen Miejskiej Architektury Drewnianej w Łodzi został zrealizowany w ramach programu *"Kultura i tradycja włókienniczej Łodzi - modernizacja i zagospodarowanie kompleksu fabrycznego Geyera"*. Na projekt składała się rozbudowa Centralnego Muzeum Włókiennictwa w Łodzi oraz stworzenie Skansenu Miejskiej Architektury Drewnianej. Generalnym celem całego projektu było wzbogacenie oferty kulturalnej i turystycznej Łodzi, która przyczyni się do wzrostu konkurencyjności regionu oraz do stymulacji rozwoju społeczno-gospodarczego. Natomiast podstawowym założeniem realizacji skansenu, w związku z postępującą w zatrwajającym tempie degradacją obiektów architektury drewnianej, było zachowanie i odpowiednie wypromowanie dziedzictwa wczesno przemysłowej architektury. Zachowanie materialnych i duchowych elementów z początków Łódzkiej kultury włókienniczej miało na celu podniesienie poziomu wykształcenia i rozwoju kulturowego mieszkańców, rozwój działalności naukowo-badawczej, jak również budowanie lokalnej tożsamości.

Projekt skansenu zakładał realizację muzeum na świeżym powietrzu, które miało stać się integralną częścią Centralnego Muzeum Włókiennictwa, stanowiącą przedłużenie jego strefy wejściowej oraz poszerzenie strefy dziedzica wewnętrznego. Założono translokację czterech domów dla rękodzielników, jednego domu z przedmieść Łodzi, jednej willi letniskowej oraz kościoła, a następnie adaptację przeniesionych obiektów do nowych funkcji mających na celu wzbogacenie oferty muzeum. Założeniem projektowanego układu przestrzennego było stworzenie atrakcyjnej przestrzeni publicznej która dając możliwość obcowania z dziedzictwem wczesno przemysłowej architektury drewnianej, pozwala jednocześnie na kontakt z kulturą i sztuką.

### 3. Przygotowania do realizacji projektu

#### 3.1. Wybór lokalizacji Skansenu Miejskiej Architektury Drewnianej w Łodzi

Na lokalizację Skansenu Miejskiej Architektury Drewnianej w Łodzi wybrano część parku im. Władysława Reymonta przyległego do kompleksu budynków zwanych "Białą Fabryką" wybudowanych przez Ludwika Geyera, obecnie zaadaptowanych na Centralne Muzeum Włókiennictwa. Pomysł realizacji skansenu w tym miejscu ma długoletnią tradycję. W latach 50tych XX w. ówczesna dyrektor nowoutworzonej instytucji, Pani Krystyna Kondratiuk po raz pierwszy postulowała utworzenie skansenu wśród zieleni parkowej, przy Muzeum, a warunki lokalizacji "*Muzeum Historii Włókiennictwa łącznie ze skansenem włókienniczym na terenie położonym w Łodzi przy ul. Piotrkowskiej 282*" zatwierdzono już w decyzji Nr 123/59 z dnia 4 lipca 1958r [4]. Również kolejny dyrektor Muzeum Adam Nahlik w latach 70-tych XX w. w "*Koncepcji kompleksowego zagospodarowania terenu przy ul. Piotrkowskiej 282*" postulował utworzenie skansenu w tym miejscu [4]. Ideę wspierał także Dyrektor Muzeum Norbert Zawisza, który w piśmie do Prezydenta Miasta Łodzi z dnia 20 maja 1983r. podkreślał, że spawa realizacji skansenu, ze względu na alarmujący stan dziedzictwa wczesno przemysłowej architektury drewnianej Łodzi, jest niezwykle pilna [4].

Na wybór tej konkretnej lokalizacji złożyło się kilka faktów. Obszar przeznaczony pod realizację projektu stanowił własność Skarbu Państwa, nad którą zarząd sprawował Prezydent Miasta, w związku z czym taki wybór lokalizacji nie powodował żadnych formalnych i prawnych przeszkód związanych z dostępnością gruntu, a także mediów pod inwestycję. Położenie w centrum miasta oraz planowaną (zgodnie z ustaleniami ówczesnie obowiązujących opracowań planistycznych) modernizacja ul. Milionowej, zakładająca podwyższenie jej kategorii do klasy zbiorczej, gwarantowały dogodną dostępność całego projektowanego założenia zarówno dla indywidualnego ruchu samochodowego, jak i stwarzały możliwość realizacji wygodnego dojazdu gospodarczego. Nie bez znaczenia dla wyboru lokalizacji, miał również fakt iż jest to miejsce szczególnie ważne dla tożsamości miasta, dawna Fabryka Ludwika Geyera była pierwszym tak dużym obiektem przemysłowym Łodzi, będącym początkiem tzw. "pasa posiadeli wodno-fabrycznych". Warto podkreślić, że całość planowanych zamierzeń przestrzennych była zgodna z ówczesnie obowiązującymi opracowaniami planistycznymi.

#### 3.2. Przygotowania formalno – prawne

Mimo iż idea realizacji skansenu w Łodzi pochodzi z początków lat 50-tych XX w., dopiero możliwość sięgnięcia do środków finansowych pochodzących z Unii Europejskiej po blisko pół wieku umożliwiły jej realizację. Nie bez znaczenia była również olbrzymia determinacja osób zaangażowanych w projekt, a przede wszystkim ówczesnego Miejskiego Konserwatora Zabytków w Łodzi - Wojciecha Szygendowskiego oraz dyrektorów Centralnego Muzeum Włókiennictwa - Norberta Zawiszy i Marcina Oko, którzy zajęli się wcielaniem idei w życie.

Pierwszym krokiem realizacji idei skansenu było przygotowanie dokumentacji projektowej. W tym celu Muzeum w 2002r. ogłosiło konkurs na opracowanie "*Koncepcji programowo – przestrzennej przebudowy i modernizacji budynku D wraz z połączeniami funkcjonalnymi w budynkach B i C Muzeum, budynku łaźni i aranżacji skansenu architektury drewnianej*". Spośród pięciu złożonych projektów najlepsza, zdaniem jury konkursu, okazała się praca Fundacji Otwartego Muzeum we Wrocławiu (autorki projektu: Anita Luniak i Teresa Mromlińska). W 2003r. dla zamierzeń przestrzennych związanych z realizacją projektu uzyskano decyzję lokalizacji celu publicznego. Przygotowaniem kompleksowej dokumentacji



projektowo - kosztorysowej Skansenu Miejskiej Architektury Drewnianej w Łodzi zajęła się w 2004r. na zlecenie Muzeum firma Atelier33 Anita Luniak z Wrocławia, natomiast dokumentacji geotechnicznej Penetrometr Firma Geotechniczna Paweł Sobiesiak [4].

W listopadzie 2004r. Urząd Miasta Łodzi złożył do Urzędu Marszałkowskiego wniosek o uzyskanie środków unijnych dla projektu *"Kultura i tradycja włókienniczej Łodzi - modernizacja i zagospodarowanie kompleksu fabrycznego Geyera"*, który swym zakresem obejmował m. in. realizację Skansenu Miejskiej Architektury Drewnianej w Łodzi. [4]

### 3.3. Wybór obiektów wskazanych do transllokacji [5]

Do Skansenu Miejskiej Architektury Drewnianej w Łodzi zostało przeniesionych osiem obiektów z przełomu XIX i XX w, w tym 6 obiektów mieszkalnych i usługowych jeden obiekt sakralny oraz dawna poczekalnia przystanku tramwajowego. Budynki zostały tak dobrane, aby w jak najlepszy sposób zobrazować różnorodność wczesno przemysłowego budownictwa drewnianego w Łodzi. Do skansenu przeniesiono następujące obiekty:

- **Dom Rzemieślniczy z ul. Kopernika 42 w Łodzi – adres w skansenie: uliczka Łódzka 4.**

Jest to budynek jednokondygnacyjny z użytkowym poddaszem, przekryty dachem dwuspadowym z dwutraktowym, pięciopasmowym układem wnętrza. Schody na strych zlokalizowane są w środkowej części budynku. Budynek posiada zrębową konstrukcję ścian zewnętrznych, szalowaną deskami i łatami. Ściany fundamentowe i nośne wewnętrzne zostały wykonane jako murowane z cegły pełnej. Stropy posiadają belkową konstrukcję drewnianą. Budynek posiada niezwykle wartościowy detal snycerski opraw stolarki okiennej i drzwiowej.

Podstawowe wymiary budynku to: wysokość 5,95 m, długość 13,9 m, szerokość 8,13 m. Powierzchnia zabudowy budynku wynosi 113 m<sup>2</sup>, powierzchnia użytkowa 180,22 m<sup>2</sup>, kubatura 602,05 m<sup>3</sup>.

- **Dom Rzemieślniczy z ul. Żeromskiego 68 w Łodzi, wzniesiony ok. poł. XIXw. – adres w skansenie: uliczka Łódzka 7.**

Jest to budynek jednokondygnacyjny z użytkowym poddaszem, przekryty dachem dwuspadowym z dwutraktowym układem wnętrza. Schody na strych zlokalizowane są w środkowej części budynku. Budynek posiada zrębową konstrukcję ścian zewnętrznych, szalowaną deskami. Ściany fundamentowe i nośne wewnętrzne zostały wykonane jako murowane z cegły pełnej. Stropy posiadają belkową konstrukcję drewnianą. Budynek posiada okna ościeżnicowo - krosnowe z oryginalnymi okuciami oraz drzwi płycinowe. Przed transllokacją do skansenu budynek był w średnim stanie technicznym.

Podstawowe wymiary budynku to: wysokość 7,53 m, długość 16,23 m, szerokość 9,86 m. Powierzchnia zabudowy budynku wynosi 160,02 m<sup>2</sup>, powierzchnia użytkowa 222,27 m<sup>2</sup>, kubatura 853,69 m<sup>3</sup>.

- **Dom Rzemieślniczy z ul. Wólczańskiej 68 w Łodzi, wzniesiony ok. poł. XIX w. – adres w skansenie: uliczka Łódzka 6.**

Jest to budynek jednokondygnacyjny z użytkowym poddaszem, przekryty dachem dwuspadowym z dwutraktowym układem wnętrza. Schody na strych zlokalizowane są w środkowej części budynku. Budynek posiada zrębową konstrukcję ścian zewnętrznych, szalowaną deskami. Ściany fundamentowe i nośne wewnętrzne zostały wykonane jako murowane z cegły pełnej. Stropy posiadają belkową konstrukcję drewnianą. Budynek posiada okna ościeżnicowo - krosnowe z oryginalnymi okuciami oraz drzwi płycinowe. Budynek ze względu na bardzo zły stan techniczny został rozebrany już w 2001 r.

Podstawowe wymiary budynku to: wysokość 7,42 m, długość 16,22 m, szerokość 10,16 m. Powierzchnia zabudowy budynku wynosi 164,79 m<sup>2</sup>, powierzchnia użytkowa 220,18 m<sup>2</sup>, kubatura 911,40 m<sup>3</sup>.

• **Dom Rzemieślniczy z ul. Mazowieckiej 47 w Łodzi z przełomu XIX /XX w. – adres w skansenie: uliczka Łódzka 3.**

Jest to budynek jednokondygnacyjny z dwupoziomowym użytkowym poddaszem, przekryty dachem dwuspadowym z dwutraktowym układem wewnątrz i z przechodnią sienią. Konstrukcja budynku jest drewniana, szkieletowa. Ściany wewnętrzne, poprzeczne są murowane z cegły pełnej. Ściany zewnętrzne są szalowane deskami. Stropy posiadają belkową konstrukcję drewnianą.

Powierzchnia zabudowy budynku wynosi 149,54 m<sup>2</sup>, powierzchnia użytkowa 282,32 m<sup>2</sup>, kubatura 1022,52 m<sup>3</sup>.

• **Budynek mieszkalny z ul. Mazowieckiej 61 w Łodzi, – adres w skansenie: uliczka Łódzka 5.**

Jest to budynek dwukondygnacyjny z poddaszem gospodarczym, przekryty dachem dwuspadowym o niedużym nachyleniu połaci. Rzut parteru oraz pierwszego piętra jest symetryczny, dwutraktowy z poprzeczną sienią, natomiast poddasze gospodarcze jest jednoprzestrzenne. Konstrukcja budynku jest drewniana, szkieletowa. Ściany wewnętrzne, poprzeczne są murowane z cegły pełnej. Ściany zewnętrzne są szalowane deskami. Stropy posiadają belkową konstrukcję drewnianą.

Podstawowe wymiary budynku to: wysokość 9,09 m, długość 14,19 m, szerokość 9,35 m. Powierzchnia zabudowy budynku wynosi 132,67 m<sup>2</sup>, powierzchnia użytkowa 225,03 m<sup>2</sup> + 61,60 m<sup>2</sup> poddasze gospodarcze, kubatura 1091,21 m<sup>3</sup>.

• **Dom letniskowy z ul. Scaleniowej 18 w Łodzi, wzniesiony ok. 1905 r. – adres w skansenie: uliczka Parkowa 1.**

Jest to budynek dwukondygnacyjny z użytkowym poddaszem i murowanym podpiwniczeniem. Bryła budynku jest rozbudowana, urozmaicona gankami, tarasami, werandami i charakterystyczną wieżyczką przekrytą namiotowym hełmem. Willa została przekryta dachem mansardowym z licznymi lukarnami doświetlającymi wewnątrz. Budynek posiada szkieletową konstrukcję ścian zewnętrznych, szalowaną deskami i profilowanymi listwami. Stropy nad piwnicami są odcinkowe, natomiast na wyższych kondygnacjach drewniane, belkowe. Budynek charakteryzuje się licznymi przeszkleniami. Willa posiada niezwykle bogaty detal architektoniczny na który składa się stolarka ościeżnicowo – krosnowa o drobnym podziale szprosów, urozmaicona oryginalnym barwionym szkłem ornamentowym, profilowane gzymsy kordonowe i podokienne. Willa posiada również niezwykle wartościowy detal snycerski. Budynek z ul. Scaleniowej 18 zarówno ze względu na ciekawe ukształtowanie bryły, jak i bogate detale architektoniczne jest obiektem niezwykle malowniczym.

Podstawowe wymiary budynku to: wysokość 11,09 m (wieże wysokość – 14,22 m), długość 20,28 m, szerokość 20,60 m (są to wielkości maksymalne - budynek posiada rzut nieregularny). Powierzchnia zabudowy budynku wynosi 318,60 m<sup>2</sup>, powierzchnia użytkowa 718,53 m<sup>2</sup> + 87,69 m<sup>2</sup>, kubatura 3194,88 m<sup>3</sup>.

• **Kościół p.w. św. Andrzeja Boboli z Nowosolnej wzniesiony w roku 1846 – obecnie zlokalizowany w skansenie przy ulicy Parkowej, na zamknięciu uliczki Łódzkiej.**

Budynek został wykonany na podstawie projektu architekta Hilarego Szpilowskiego. Jest to budynek o prostej regularnej bryle, która została przekryta dachem trójspadowym. Budynek posiada konstrukcję drewnianą szkieletową, wspartą na płycie żelbetowej i murowanym cokole. Wejściowa ściana szczytowa jest murowana, tynkowana, 3-osiowa i symetryczna. Pozostałe ściany zewnętrzne posiadają konstrukcję zrębową szalowaną deskami. Jednoprzestrzenne wewnątrz kościoła zostało urozmaicone obiegającą trzy ściany budynku kondygnacją empor, które zostały wsparte na drewnianych filarach. Budynek posiada dwie kondygnacje okien ościeżnicowo - krosnowych z oryginalnymi okuciami oraz

drzwi dwuwarstwowe, płycinowo - klepkowe. W budynku znajdują się również ciekawe polichromie, które zdobią płaski strop przekrywający wnętrze, podniebienia empor oraz balustrady. W kościele zachował się oryginalny ołtarz i ambona, udało się również uratować mechanizm zegara w ścianie szczytowej. Przed translokacją do skansenu budynek był w średnim stanie technicznym.

Podstawowe wymiary budynku to: wysokość 11,65 m – do kalenicy, 15,22 m – sygnaturka, długość 20,48 m, szerokość 11,60 m. Powierzchnia zabudowy budynku wynosi 237,56 m<sup>2</sup>, powierzchnia użytkowa 209,11 m<sup>2</sup>, kubatura 2432,52 m<sup>3</sup>.

• **Dawna poczekalnia przystanku tramwajowego z Rynku Nowego Miasta w Zgierzu - adres w skansenie: uliczka Parkowa 2.**

Jest to niewielki budynek parterowy pochodzący z okresu 1901–1913 r. Obiekt ten jest przykładem typowej architektury o tej funkcji w łódzkim węźle komunikacji tramwajowej z okresu jej powstania. Konstrukcja budynku jest drewniana, szkieletowa. Ściany zewnętrzne są szalowane deskami.

#### 4. Realizatorzy i Partnerzy projektu

Na sukces projektu *"Kultura i tradycja włókienniczej Łodzi - modernizacja i zagospodarowanie kompleksu fabrycznego Geyera"* wpływ miało zaangażowanie wielu instytucji oraz organizacji. **Realizatorami** projektu, były następujące jednostki:

- Gmina Łódź – Inwestor odpowiedzialny za realizację projektu.
- Miasto Łódź – Beneficjent projektu.
- Centralne Muzeum Włókiennictwa w Łodzi – jednostka podległa Prezydentowi Miasta Łodzi – Administrator obiektów oraz parku.

**Partnerami** projektu były następujące jednostki oraz organizacje:

- Wojewódzki Urząd Ochrony Zabytków pełnił merytoryczny nadzór konserwatorski nad projektem, był również odpowiedzialny za uzgodnienie dokumentacji projektowej oraz wydanie pozwolenia na prace przy zabytku. Udział Wojewódzkiego Urzędu Ochrony Zabytków zapewnił zachowanie trwałej formy architektonicznej oraz utrzymanie otoczenia obiektów zabytkowych zgodnie z historycznymi wymogami.
- Regionalny Ośrodek Badań i Dokumentacji Zabytków w Łodzi pełnił nadzór merytoryczny nad projektem, udzielał pomocy technicznej i eksperckiej oraz był współodpowiedzialny za badania nad architekturą drewnianą.
- Politechnika Łódzka, Wydział Budownictwa, Architektury i Inżynierii Środowiska, Instytut Architektury i Urbanistyki była współodpowiedzialna za inwentaryzację oraz prace badawcze nad architekturą drewnianą, pełniła również nadzór merytoryczny nad projektem.
- Uniwersytet Łódzki, Wydział Filozoficzno-Historyczny, Katedra Etnologii i Etnografii był współodpowiedzialny za prace badawcze i studialne, szczególnie w zakresie doboru wyposażenia wnętrz poszczególnych obiektów, z uwzględnieniem zróżnicowania kulturowego historycznej Łodzi, sporządzenie inwentaryzacji wyposażenia oraz przygotowanie typologii obiektów mających się znaleźć w skansenie.
- Kuria Archidiecezji Łódzkiej przekazała do skansenu zabytkowy kościół p.w. św. Andrzeja Boboli oraz współfinansowała jego wyposażenie. Kuria jest obecnym użytkownikiem kościoła.
- Parafia Ewangelicko – Augsburska św. Mateusza współfinansowała wyposażenie kościoła p.w. św. Andrzeja Boboli, przekazała m. in. zabytkowe organy z końca XVIII w. Parafia jest obecnym użytkownikiem kościoła.

- Towarzystwo Opieki nad Zabytkami Oddział w Łodzi oraz Towarzystwo Przyjaciół Łodzi były odpowiedzialne za działalność edukacyjną oraz promocyjną, zarówno w kraju jak i za granicą.
- Wojewódzki Urząd Pracy oraz Powiatowy Urząd Pracy były odpowiedzialne za programy szkoleniowe pracowników, w ramach programów szkoleniowych dla osób długotrwale bezrobotnych.
- Ministerstwo Kultury dofinansowało projekt w ramach rządowego programu ochrony budownictwa drewnianego.
- Urząd Marszałkowski Województwa Łódzkiego zapewnił uzyskanie funduszy z Unii Europejskiej - ESF, ERDF.
- Leśnictwo Miejskie w Łodzi, jako organ współfinansujący było dostawcą części materiałów.

## 5. Źródła finansowania projektu

Mimo iż idea realizacji skansenu w Łodzi miała wieloletnią tradycję, dopiero możliwość sięgnięcia do środków finansowych pochodzących z Unii Europejskiej umożliwiły jej urzeczywistnienie. W tym celu w listopadzie 2004r. Urząd Miasta Łodzi złożył do Urzędu Marszałkowskiego wniosek o uzyskanie środków unijnych dla projektu *"Kultura i tradycja włókienniczej Łodzi - modernizacja i zagospodarowanie kompleksu fabrycznego Geyera"*. Projekt, który obejmował swym zakresem adaptację na cele muzealne: skrzydła D kompleksu "Białej Fabryki", budynku dawnej łaźni przyzakładowej, dwóch dziedzińców - żeliwnego i brukowanego wewnętrznego, renowację elewacji skrzydeł A i C od strony dziedzińca oraz realizację Skansenu Miejskiej Architektury Drewnianej uzyskał w rankingu bardzo wysoką ocenę. Za sprawą umowy z dnia 9 lutego 2006r. pomiędzy Prezydentem Miasta Łodzi, a Wojewodą Łódzkim, Miasto Łódź uzyskało w ramach ZPORR dofinansowanie z Europejskiego Funduszu Rozwoju Regionalnego. Wysokość dofinansowania dla całego projektu wyniosła 15,4 mln zł., z czego 4,195 mln zł zostało przeznaczone na realizację Skansenu Miejskiej Architektury Drewnianej, co stanowiło ponad 60% wszystkich jego źródeł finansowania [4]. Pozostałą część funduszy pozyskano z środków krajowych oraz z środków prywatnych. Udział poszczególnych źródeł finansowania w realizacji skansenu przedstawiono w poniższej tabeli:

Tabela 1. Źródła Finansowania [6]

Źródło finansowania	Kwoty pozyskane w poszczególnych latach			Razem	Udział w %
	2004	2005	2006		
<b>PUBLICZNE</b>	<b>1 235 000 zł</b>	<b>1 485 000 zł</b>	<b>2 150 000 zł</b>	<b>4 870 000 zł</b>	<b>69,8</b>
Europejski Fundusz Rozwoju Regionalnego	1 185 000 zł	1 160 000 zł	1 850 000 zł	4 195 000 zł	
Europejski Fundusz Społeczny	50 000 zł	325 000 zł	300 000 zł	675 000 zł	
<b>KRAJOWY WKŁAD PUBLICZNY</b>	<b>450 000 zł</b>	<b>495 000 zł</b>	<b>750 000 zł</b>	<b>1 695 000 zł</b>	<b>24,3</b>
Budżet państwa	-	30 000 zł	100 000 zł	130 000 zł	
Budżet jednostek samorządu terytorialnego	400 000 zł	390 000 zł	530 000 zł	1 320 000 zł	
Inne krajowe fundusze publiczne	50 000 zł	75 000 zł	120 000 zł	245 000 zł	
<b>POZOSTAŁE ŹRÓDŁA</b>	<b>160 000 zł</b>	<b>100 000 zł</b>	<b>150 000 zł</b>	<b>410 000 zł</b>	<b>5,9</b>
Prywatne	-	-	50 000 zł	50 000 zł	
Inne (koszty niekwalifikowane)	160 000 zł	100 000 zł	100 000 zł	360 000 zł	
<b>ŁĄCZNIE</b>	<b>1 845 000 zł</b>	<b>2 080 000 zł</b>	<b>3 050 000 zł</b>	<b>6 975 000 zł</b>	



## 6. Realizacja Projektu

### 6.1 Zagospodarowanie terenu

Skansen Miejskiej Architektury Drewnianej w Łodzi został zrealizowany na terenie zabytkowego założenia parkowego - w części parku im. Władysława Reymonta, jako integralna część Centralnego Muzeum Włókiennictwa. Kompozycja przestrzenna skansenu, oparta została na dwóch prostopadłych do siebie uliczkach – "Uliczka Parkowa" oraz "Uliczka Łódzka", a całość założenia została zainspirowana historycznym układem urbanistycznym Łodzi.

"Uliczka Parkowa" prowadzi nas do skansenu od strony ul. Milionowej, przy niej znajduje się wkomponowana w zieleni parkową willa letniskowa przeniesiona z Rudy Pabianickiej (Fot. 2.), niewielki budynek dawnej poczekalni przystanku tramwajowego przeniesiony z Rynku Nowego Miasta w Zgierzu (Fot. 3.) oraz kościół p.w. św. Andrzeja Boboli przeniesiony z Nowosolnej. Na zamknięciu osi "Uliczki Parkowej" usytuowano dom rzemieślniczy przeniesiony z ul. Mazowieckiej47 (Fot. 3.).



Fot. 2. Wkomponowana w zieleni Willa Letniskowa



Fot. 3. Widok od strony ul. Milionowej

"Uliczka Łódzka" stanowi główną część skansenu i prowadzi do budynków Centralnego Muzeum Włókiennictwa, stanowiąc jednocześnie przedłużenie strefy wejściowej do Muzeum. Wzdłuż niej wyznaczono symboliczne podziały na działki, zaakcentowane klinkierowymi pasami w posadzce, a na nowo wyznaczonych parcelach usytuowano translokowane domy rzemieślnicze oraz piętrowy budynek mieszkalny. Domy usytuowano blisko siebie, kalenicami równoległe do ulicy, z wejściami do sieni zlokalizowanymi bezpośrednio z ulicy (Fot. 4). Wielkość nowych parceli, oraz sposób usytuowania obiektów został ściśle podporządkowany historycznemu układowi łódzkich ulic z okresu wczesno przemysłowego. Na zamknięciu "Uliczki Łódzkiej" znajduje się kościół p.w. św. Andrzeja Boboli (Fot. 4. i Fot. 5.), którego bryła została nieco skrzywiona w stosunku do głównej osi założenia. Na przecięciu obu Uliczek został utworzony plac, stanowiący jednocześnie strefę wejściową przed kościołem. W skansenie zastosowano kilka rodzajów nawierzchni, dominuje nawierzchnia brukowa typu "kocie łby", ale znajdują się tu również elementy wykonane z klinkieru oraz nawierzchnie zwirowe. Całość założenia została dopełniona elementami małej architektury.



Fot. 4. "Uliczka Łódzka"



Fot. 5. "Uliczka Łódzka"

## 6.2 Zakres prac wykonanych przy budynkach [7]

Proces translokacji obiektów do nowego miejsca, jest procesem niełatwym składającym się z wielu etapów. Na samym początku przed rozpoczęciem prac rozbiórkowych poszczególnych obiektów translokowanych do skansenu wykonano szczegółową inwentaryzację, dokumentację fotograficzną, przygotowano "karty obiektów" zawierające projekt i opis prac konserwatorskich, na podstawie odkrywek powłok malarskich określono oryginalną kolorystykę poszczególnych elementów zarówno zewnętrznych, jak i wewnętrznych oraz określono rodzaj pierwotnych materiałów. Ważnym elementem prac przygotowawczych było znakowanie budynków – tj. opatrzenie numerami poszczególnych ich elementów.

Po zakończeniu prac przygotowawczych przystąpiono do rozbiórek poszczególnych obiektów. Na samym początku zdemontowano opaski okienne i drzwiowe, a następnie całą stolarkę okienną i drzwiową, usunięto rynny, rury spustowe, opierzenia, obróbki blacharskie, pokrycia dachowe z papy oraz zdemontowano łączenia i deskowania. Następnie dokonano sukcesywnego demontażu więźby dachowej, zaczynając od elementów drugorzędnych takich jak wiatrownice, czy krokwie, na głównych elementach konstrukcyjnych – jętkach, płatwach, słupach etc. - kończąc. Usunięto wszystkie wtórne elementy instalacji, przewodów, okuć itp. Kolejną fazą prac rozbiórkowych był demontaż drewnianych detali architektonicznych, listew wykończeniowych, gzymsów oraz desek szalujących elewacje. Usunięto instalacje wewnętrzne, grzejniki oraz przygotowano istniejące kuchenne, kaflowe piece do translokacji. Następnie przeprowadzono demontaż drugorzędnych głównych elementów konstrukcji drewnianej i jej wypełnienia. Rozebrano elementy murowane, zaczynając od korony idąc do dołu ścian i kominów, w trakcie rozbiórki czyszczono cegły z zaprawy oraz usuwano zlasowane, zmurszałe cegły, które nie posiadały odpowiedniej wytrzymałości. Prace rozbiórkowe zakończono częściowym demontażem fundamentów, w stopniu umożliwiającym wypełnienie wykopów humusem, wyrównanie terenu i jego rekultywację.

W trakcie prac rozbiórkowych elementów drewnianych sukcesywnie przeprowadzano ocenę stanu technicznego poszczególnych elementów, dokładnie określając miejsca występowania poszczególnych uszkodzeń. Miejsca, w których wykryto powierzchniowe ogniska korozji biologicznej, czy wysoleń oczyszczono mechanicznie za pomocą szcotek miedzianych lub ryżowych. Elementy, które zostały uszkodzone w większym stopniu zostały ociosane, natomiast te, które zostały uszkodzone w stopniu powyżej 30% zostały usunięte i wymienione na nowe. W trakcie prowadzenia prac rozbiórkowych sukcesywnie znakowano i odnotowywano w protokołach poszczególne elementy.

Przed rozpoczęciem montażu obiektów w skansenie zastąpiono elementy uszkodzone, których nie dało się uratować do powtórnego wykorzystania, stosując elementy z tego samego drewna o zbliżonym usłojeniu. Brakujące, czy odtwarzane elementy wykonano zgodnie z geometrią elementów pierwotnych. Wszystkie elementy drewniane zostały zaimpregnowane przeciwko grzybom i owadom, oraz zabezpieczone preparatami ogniochronnymi.

Montaż obiektów w Skansenie Miejskiej Architektury Drewnianej w Łodzi rozpoczęto od ułożenia na ściankach z bloczków betonowych izolacji oraz belek podwalinowych. Następnie wykonano konstrukcję nośną poszczególnych obiektów z zachowaniem oryginalnego układu konstrukcyjnego. Drewnianą konstrukcję szkieletową wypełniono wełną mineralną hydrofobizowaną, grubość wypełnienia została dopasowana do grubości szkieletu drewnianego, a następnie wykonano elewacje szalowane deskami. Dokonano montażu więźby dachowej, którą wypełniono wełną mineralną hydrofobizowaną z folią paroprzepuszczalną, następnie wykonano pokrycie dachu techniką zgodną z pierwotnym wykończeniem, na koniec zamontowano rynny i rury spustowe. Wykonano montaż podłóg z desek na legarach oraz zabezpieczono deski podłogowe impregnując je od spodu solnym preparatem przeciwrzybiącym. Do wykończenia podłóg zastosowano odpowiednio dobraną bejcę, która scaliła kolorystycznie oryginalne i nowe elementy podłogi. Wykonano również stropy między kondygnacyjne, zgodnie z pierwotną konstrukcją oraz wykończeniem.

W ramach zabiegów konserwatorsko - budowlanych w celu przywrócenia oryginalnego stanu elewacji poszczególnych budynków przeprowadzono szereg prac. Renowacji poddano wszystkie elementy wystroju architektonicznego elewacji, tj. szalowanie deskami, stolarkę okienną i drzwiową, parapety, opaski okienne i okiennice. Prace renowacyjne rozpoczęto od oczyszczenia poszczególnych powierzchni w celu usunięcia istniejących powłok malarskich. Wymieniono w niezbędnym zakresie szyby, kitowanie oraz uzupełniono ubytki w powierzchniach desek za pomocą odpowiednio dobranej masy szpachlowej. Brakujące, bądź ze względu na stan zniszczeń niemożliwe do powtórzenia elementy zostały odtworzone zgodnie z pierwotną geometrią. Następnie wszystkie powierzchnie drewniane zagruntowano preparatami chemicznymi i pomalowano farbami kryjącymi w kolorach zgodnych z oryginalną kolorystyką.

Po zakończeniu montażu obiektów translokowanych do Skansenu Miejskiej Architektury Drewnianej w Łodzi, przystąpiono do wykonania budowlanych prac wykończeniowych wewnątrz budynków. Drewniana konstrukcja stropów oraz ścian została od wewnątrz wykończona tynkiem – zastosowano tynk cementowo - wapienny zatarty na ostro, w celu jak najlepszego odwzorowania historycznej powierzchni ścian. Na eksponowane elementy więźby dachowej po dokonaniu impregnacji naniesiono powłoki malarskie – farba wapienna. W związku z faktem, że translokowane obiekty miały zostać zaadaptowane do nowych celów, niezbędne okazało się wydzielenie odrębnych pomieszczeń sanitarnych, spełniających współczesne wymagania. Ściany niezbędne do wydzielenia pomieszczeń sanitarnych wykonano jako ściany gk – ścianą na ruszcie systemowym 100 z podwójnym płytowaniem 1,25 cm. Jako elementy nowe zdylatowano je od istniejących ścian drewnianych, wykończono przy podłodze cokołem ze stali nierdzewnej oraz pomalowano farbami olejnymi matowymi z nadrukiem "z wałka" o wzorze historycznym.

### **6.3 Wykonanie instalacji w budynkach [8]**

Ponieważ translokowane do Skansenu Miejskiej Architektury Drewnianej obiekty miały zostać zaadaptowane do nowych celów - funkcji usługowych i ekspozycyjnych, niezbędne okazało się wyposażenie poszczególnych budynków w instalacje sanitarne, kanalizacyjne, elektryczne SAP i SSWIN.

Zasilanie poszczególnych obiektów w energię elektryczną zostało wykonane odrębnymi przyłączami kablowymi wyprowadzonymi z głównej rozdzielniczy RS - sieć promieniowa. W każdym budynku zrealizowano na parterze tablicę rozdzielczą, dla których wykonano osłony w formie frontu szafy o charakterze historycznym. Instalacje elektryczne, SAP i SSWIN zostały poprowadzone wewnątrz obiektów w rurkach na zewnątrz ścian i stropów (Fot. 6). Dokładny przebieg instalacji, był każdorazowo szczegółowo omawiany

z architektem. Każdy budynek został wyposażony w oświetlenie ogólne, zasilanie gniazd wtykowych dla potrzeb ogólnych oraz zasilanie urządzeń technologicznych takich jak piece technologiczne, akumulacyjne, grzejniki elektryczne, podgrzewacze wody. Ponadto wszystkie obiekty zostały wyposażone w instalację odgromową.



Fot. 6. Rozprowadzenie instalacji elektrycznej w budynkach

Do budynków doprowadzono również przyłącza wody i kanalizacji sanitarnej, do których w poszczególnych obiektach wpięto instalacje wewnętrzne. Uzyskanie ciepłej wody zapewniono poprzez zastosowanie elektrycznych podgrzewaczy podumywalkowych. Przewody dla wody zimnej, piony i podejścia kanalizacyjne zostały poprowadzone na powierzchni ścian. W ramach prac instalacyjnych związanych z kanalizacją podposadzkową zdjęto części podłóg drewnianych, które po zakończeniu prac ponownie położono i zaolejowano.

Pomieszczenia zostały wyposażone w wentylację grawitacyjną, dzięki zastosowaniu kanałów wentylacyjnych zamontowanych w istniejących kominach murowanych. Pomieszczenia sanitarne zostały wyposażone w wentylację mechaniczną - wentylator kanałowy.

W celu uzyskania normatywnych temperatur w pomieszczeniach w poszczególnych obiektach zastosowano ogrzewanie grzejnikami elektrycznymi wiszącymi lub grzejnikami elektrycznymi konwektorowymi. W tym celu wykonano także piece wykończone kaflami w jasnej kolorystyce z wkładem elektrycznym, które w swej formie nawiązują do pieców oryginalnie występujących w tych obiektach.

W związku z możliwością podnajmu poszczególnych pomieszczeń różnym najemcom w budynkach zlokalizowanych przy ul. Łódzkiej pod numerami 3,4 i 5 przewidziano możliwość oddzielnego opomiarowania instalacji elektrycznej i sanitarnej dla poszczególnych pomieszczeń.

## 7. Powiązanie projektu z innymi programami

Projekt realizacji Skansenu Miejskiej Architektury Drewnianej w Łodzi był powiązany m. in. z takimi programami jak „Kultura i tradycja włókienniczej Łodzi dla bezrobotnych”, „Moja Praca” i „Wspólna Praca”. Współpraca pomiędzy projektami oparta została na tzw. modelu Hallandzkim, którego głównym celem jest stworzenie sieci współpracy pomiędzy branżą budowlaną, urzędami pracy oraz jednostkami związanymi z ochroną zabytków. Idea stworzenia nowych form działania narodziła się w 1993 r. w Halland. Powstała nowa forma budowania *"regionalnej, międzysektorowej, sieci współpracy"*[9], której główne motto brzmi: *"Ratujemy pracę, Ratujemy rzemiosło, Ratujemy budynki"*[9]. Założeniem modelu Hallandzkiego jest szkolenie osób bezrobotnych, w celu podniesienia ich kwalifikacji zawodowych w starszych technikach budowlanych, a następnie zapewnie-



nie praktyki w trakcie renowacji obiektów zabytkowych. *"Finansowanie tych projektów jest podzielone między urzędy pracy, służby ochrony zabytków i właściciele tych obiektów"*[9]. Model Hallandzki dość szybko został dostrzeżony i doceniony na arenie międzynarodowej. Powstał projekt BALCON związany z *"podnoszeniem kompetencji regionalnych i lokalnych służb ochrony zabytków w Polsce, na Litwie i w Kaliningradzie (Rosja)"*[9] finansowany z środków Miliarda Bałtyckiego. W ramach projektu BALCON opracowano model *"renowacji w ramach międzysektorowej i ukierunkowanej na jednoczesne rozwiązanie wielu problemów sieci współpracy"* [9] finansowany przez lokalne i regionalne władze samorządowe.

W trakcie realizacji Skansenu Miejskiej Architektury Drewnianej w Łodzi, w ramach projektu BALCON został przygotowany program pilotażowy – mający na celu przeprowadzenie szkoleń, dla osób długotrwale bezrobotnych z grupy zagrożonych wykluczeniem społecznym, podnoszących kwalifikacje zawodowe w zanikających zawodach związanych z budownictwem, takich jak: cieśla, stolarz, snycerz, brukarz, kamieniarz, kowal, zdun, dekarz. Szkolenia składały się z części teoretycznej, oraz z części praktycznej przeprowadzonej podczas realizacji skansenu. Program szkoleń został sfinansowany z Funduszu Pracy przez Wojewódzki Urząd Pracy oraz przez Powiatowy Urząd Pracy i zapewnił podniesienie kwalifikacji zawodowych 130 osobom.

## 8. Podsumowanie kosztów realizacji

Prace budowlane związane z realizacją Skansenu Miejskiej Architektury Drewnianej trwały od września 2006 r. do czerwca 2008 r. Realizatorem projektu, wyłonionym w drodze przetargu publicznego, było konsorcjum firm: Varitex S.A. z Łodzi, Przedsiębiorstwo Konserwacji Obiektów Zabytkowych mgr inż. Sławomir Ostrowski z Łodzi, VIK-BUD z Łasku, AGIS BAU Sp. z o.o. z Pabianic. Łączny koszt realizacji projektu wyniósł 6,980 mln zł. Udział poszczególnych kosztów realizacji projektu przedstawiono w poniższej tabeli:

Tabela 2. Koszty realizacji projektu [6]

Koszty projektu	Koszty poniesione w poszczególnych latach			Razem	Udział w %
	2004	2005	2006		
<b>KOSZTY OPERACYJNE</b>	<b>195 000 zł</b>	<b>100 000 zł</b>	<b>100 000 zł</b>	<b>395 000 zł</b>	<b>6,4</b>
Dokumentacja pomiarowa i badania obiektów	30 000 zł	-	-	30 000 zł	
Projekt Budowlany	50 000 zł	-	-	50 000 zł	
Organizacja przetargów	15 000 zł	-	-	15 000 zł	
Organizacja i prowadzenie biura inwestycji	100 000 zł	100 000 zł	100 000 zł	300 000 zł	
<b>KOSZTY INWESTYCYJNE</b>	<b>1 605 000 zł</b>	<b>1 980 000 zł</b>	<b>2 900 000 zł</b>	<b>6 585 000 zł</b>	<b>93,6</b>
Wykup działki	625 000 zł	-	-	625 000 zł	
Demontaż obiektów, selekcja materiału	50 000 zł	80 000 zł	-	130 000 zł	
Transport i montaż obiektów	-	450 000 zł	600 000 zł	1 050 000 zł	
Prace konserwatorskie	-	700 000 zł	1 400 000 zł	2 100 000 zł	
Wyposażenie obiektów	-	-	600 000 zł	600 000 zł	
Zagospodarowanie obiektów i rekultywacja zieleni	930 000 zł	750 000 zł	300 000 zł	1 980 000 zł	
<b>ŁĄCZNIE</b>	<b>1 845 000 zł</b>	<b>2 080 000 zł</b>	<b>2 650 000 zł</b>	<b>6 980 000 zł</b>	



## 9. Nowe życie domów dla rękodzielników

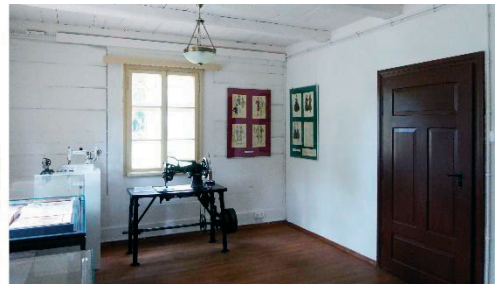
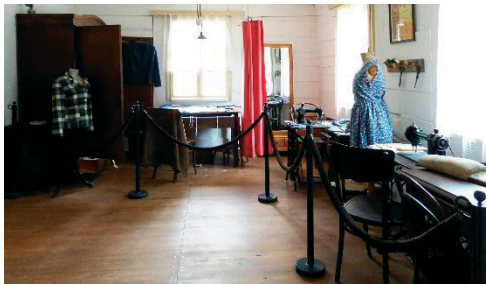
Przeniesione do Skansenu Miejskiej Architektury Drewnianej w Łodzi obiekty zostały zaadaptowane do nowych celów. Budynki zostały przeznaczone na funkcje usługowe i ekspozycyjne, poszerzając i wzbogacając tym samym ofertę programową Centralnego Muzeum Włókiennictwa.

W Budynku przy ul. Łódzkiej 3, przeniesionym z ul. Mazowieckiej 47 mieszczą się aż trzy pracownie artystyczne. Pracownia Sztuk Wszelakich "Pod złotym Jamnikiem" zajmuje się rękodziełem ceramicznym. Pracownia szycia i filcu artystycznego "Jupiter" zajmuje się tworzeniem odzieży i galanterii z chesanki wełnianej (Fot. 7). W obu pracowniach organizowane są przeróżne zajęcia artystyczne oraz warsztaty i szkolenia, można w nich również nabyć wyjątkowe rękodzieła. W tym budynku znajduje się też autorska pracownia rzeźby Magdaleny Walczak i Marcina Mielczarka, w której odwiedzający mogą poszerzyć swoją świadomość dotyczącą zawodu rzeźbiarza (Fot. 8 i Fot. 9.).



Fot. 7. Pracownia "Jupiter"      Fot. 8., Fot. 9. Pracownia rzeźby Magdaleny Walczak i Marcina Mielczarka

W Budynku przy ul. Łódzkiej 4, przeniesionym z ul. Kopernika 42 jest realizowany projekt "Rzemiosła dawnej Łodzi – zakład krawiecki: wystawa, warsztaty spotkania" (Fot. 10.). Za pomocą wystawy zawierającej rekonstrukcję zakładu krawieckiego z lat 40 XX w. oraz specjalnie opracowanego programu edukacyjnego, projekt ma na celu przybliżenie zwiedzającym historii łódzkiego rzemiosła włókienniczo-odzieżowego, który doskonale współzłżył z łódzkim przemysłem włókienniczym.



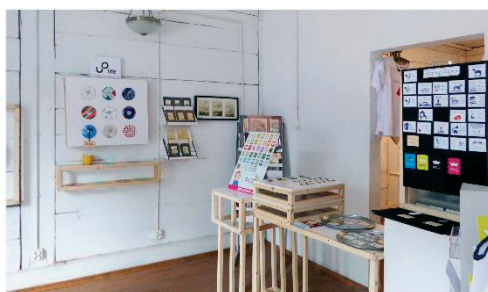
Fot. 10. Wystawa "Rzemiosła dawnej Łodzi - zakład krawiecki"

W Budynku przy ul. Łódzkiej 5, przeniesionym z ul. Mazowieckiej 61 mieszczą się dwie pracownie artystyczne. Pracownia plastyczna "Sizalowy Świat Baśni i Bajek" zajmuje się wytwarzaniem wyrobów plastyki zdobniczo - obrzędowej z sizalu (Fot. 11.). Organizuje liczne pokazy i warsztaty zarówno dla dzieci, jak i dla dorosłych, można tu również nabyć

wyroby wytwarzane w pracowni. Pracownia "UP-LIFE" zajmuje się szeroko pojętym upcyclingiem, wprowadza uczestników warsztatów w świat ekologii i gospodarki surowcami wtórnymi (Fot. 12.).



Fot. 11. Pracownia "Sizalowy Świat Baśni i Bajek"



Fot. 12. Pracownia "Pracownia UP-LIFE"

Budynek przy ul. Łódzkiej 6, przeniesiony z ul. Wólczańskiej 68 pełni obecnie funkcje ekspozycyjne. Aktualnie w obiekcie można obejrzeć następujące ekspozycje: "*Rekonstrukcja wnętrza robotniczych z lat 20. i 30. XX w.*", "*Rekonstrukcja wnętrza izby warsztatowej z I poł. XIX w.*", "*W kuchni Pani Goldbergowej*", "*Nasza szafa*" (Fot. 13.).



Fot. 13. Ekspozycje w budynku przy ul. Łódzkiej 6

Budynek przy ul. Łódzkiej 7, przeniesiony z ul. Żeromskiego 68, potocznie nazywany dziś "*Domem Papiernika*" pełni różnorodne funkcje. Po pierwsze mieści wystawę stałą "*Przekorna Trupa Stasia Straszdyło*", która jest częścią przedsięwzięcia artystycznego Teatru Arlekin oraz Fundacji "*Ocalić od zapomnienia*". Ponadto w "*Domu Papiernika*" można się zapoznać z historią druku, powstawania książek, czy historią ręcznych procesów powstawania papieru. Odbywają się tutaj również liczne wydarzenia, w tym warsztaty plastyczne, podczas których uczestnicy własnoręcznie czerpią papier, malują go i poznają podstawowe techniki zdobienia książek. Można tu również zakupić unikatowe arkusze papieru czerpanego, i nie tylko (Fot. 14.).



Fot. 14. Wnętrze "Domu Papiernika"

W Kościele przeniesionym z Nowosolnej (Fot. 15.), ze względu na świetną akustykę organizowane są koncerty. Istnieje tutaj również możliwość organizowania ceremonii ślubnych. W dawnej poczekalni przystanku tramwajowego z Rynku Nowego Miasta w Zgierzu mieści się posterunek strażników dozorujących skansen, a w Willi letniskowej przeniesionej z ul. Scaleniowej 18 mieści się pracownia fotograficzna, organizowane są tu również wystawy czasowe.



Fot. 15. Wnętrze kościoła p.w. św. Andrzeja Boboli

Dzięki nowym funkcjom, Skansen Miejskiej Architektury Drewnianej w Łodzi posiada bardzo bogaty program kulturalno - edukacyjny. Ciekawa oferta zrealizowana w obiektach historycznych sprawia, że skansen tętni życiem i przyciąga wiele osób.

## 10. Dalsze plany

Duża popularność Skansenu Miejskiej Architektury Drewnianej w Łodzi oraz chęć ratowania kolejnych obiektów stały się impulsem do powstania idei kontynuacji całego założenia. W Lutym 2013r. została w tym celu przygotowana przez pracownię „Grupa 33\_03” z Wrocławia, we współpracy z Marcinem Oko - zastępcą dyrektora Centralnego Muzeum Włókiennictwa, koncepcja rozbudowy skansenu pod nazwą *"Laboratorium Ludwika Geyera"*. Powstał projekt, w którym translokowanie do skansenu kolejnych obiektów nie będzie stanowić jedynie formy ich zabezpieczenia oraz ekspozycji, ale pozwoli również stworzyć nową, unikalną przestrzeń kulturalną. Projekt zakłada utworzenie w części przeznaczonej na powiększenie skansenu parku tematycznego poświęconego idei *"miejskiego laboratorium"*. Realizacja parku tematycznego na wolnym powietrzu pozwoli na realizowanie interaktywnego programu edukacyjnego w powiązaniu z aktywnym spę-



dzaniem czasu, zachęcając do eksperymentowania. Nowo projektowany park tematyczny ma za zadanie zobrazować fazy tworzenia się ośrodka miejskiego, pokazać zależności i wzajemny wpływ pomiędzy rozwojem włókiennictwa, a rozwojem infrastruktury miejskiej. "Laboratorium Ludwika Geyera", adresowane do różnych grup wiekowych, ma stać się centrum różnorodnych aktywności, takich jak doświadczenia, pokazy czy warsztaty, przybliżając uczestnikom tajniki nauk technicznych.

Istotnym elementem nowego założenia, opartego na tych samych kierunkach i tej samej siatce co plan Łodzi, ma stać się "Biały Rynek" zamknięty zabytkowymi obiektami, w których ma się mieścić Uniwersytet Trzeciego Wieku oraz warsztaty dedykowane ginącym zawodom, umożliwiające spotkania z rzemieślnikami oraz szkolenia dla nowych adeptów zanikających gałęzi rzemiosła. Planowane są również różne formy ekspozycji czasowej usytuowane na otwartej przestrzeni. Ponadto koncepcja powiększenia Skansenu Miejskiej Architektury Drewnianej w Łodzi zakłada również powstanie obiektów komercyjnych. Od strony ul. Przybyszewskiego planowane jest utworzenie pierzei z ciągu zabytkowych obiektów, które miały by się stać siedzibami dla firm, fundacji, stowarzyszeń etc. Projekt zakłada również stworzenie nad istniejącym stawem mariny z nadwieszonym nad wodą budynkiem wielofunkcyjnym m. in. z restauracją i tarasem widokowym. Wokół stawu zaprojektowano promenadę, z pomostami zawieszonymi nad wodą, dające możliwość zwiedzającym podziwianie skansenu oraz "Białej Fabryki" z różnych punktów widzenia. Południowa część parku im. W. Reymonta ma stać się miejscem odpoczynku i rekreacji z placem zabaw i siłownią na świeżym powietrzu oraz z ukrytymi pośród zieleni ścieżkami edukacyjnymi.

Projekt rozbudowy Skansenu Miejskiej Architektury Drewnianej w Łodzi i utworzenie "Laboratorium Ludwika Geyera" ma na celu stworzenie atrakcyjnej zielonej przestrzeni publicznej spełniającej oczekiwania różnych odbiorców. Ma stać się miejscem, w którym spotyka się historia ze współczesnością, w którym uratowane przed degradacją obiekty charakterystyczne dla miejskiej architektury drewnianej dostaną nowe życie.

## Literatura

- 1 Szram A. *Domy tkaczy*, w: *Chodzenie po linie w wersji francuskiej*. Wydawnictwo ADI, Łódź 2005, s. 23-26.
- 2 Rynkowska A. *Ulica Piotrkowska*. Wydawnictwo Łódzkie, Łódź 1970.
- 3 Popławska I. *Budownictwo Domów Rzemieślniczych w Łodzi w pierwszej połowie XIXw*, w: *Łódzkie studia etnograficzne*. Państwowe Wydawnictwo Naukowe, Tom VII – Łódź 1965, s. 41-57.
- 4 Nierychlewska A. *Skansen Łódzkiej Architektury Drewnianej*, w: *50 lat Centralnego Muzeum Włókiennictwa*. Centralne Muzeum Włókiennictwa, Łódź 2010, s. 139-141.
- 5 Informacje dotyczące translokowanych obiektów zaczerpnięto z:
  - Studium Wykonalności dla Projektu: "Kultura i tradycja włókienniczej Łodzi – Modernizacja i zagospodarowanie kompleksu fabrycznego Geyera" zrealizowanego na zlecenie Gminy Łódź przez Biuro Funduszy Europejskich "ABiS". Łódź, 2004.
  - Projekt Budowlany Skansenu Łódzkiej Architektury Drewnianej zrealizowany na zlecenie Centralnego Muzeum Włókiennictwa przez atelier 33 z Wrocławia. Łódź 2004.
  - Projekt Wykonawczy Przebudowy Budynków Skansenu Łódzkiej Architektury Drewnianej i Budowy Przystanku zrealizowany na zlecenie Centralnego Muzeum Włókiennictwa przez biuro „Grupa 33\_03” z Wrocławia. Łódź 2009.
- 6 Informacje uzyskane od Wojewódzkiego Konserwatora Zabytków w Łodzi
- 7 Informacje zaczerpnięto z:

- Studium Wykonalności dla Projektu: "*Kultura i tradycja włókienniczej Łodzi – Modernizacja i zagospodarowanie kompleksu fabrycznego Geyera*" zrealizowanego na zlecenie Gminy Łódź przez Biuro Funduszy Europejskich "ABiS". Łódź, 2004.
  - Projekt Budowlany Skansenu Łódzkiej Architektury Drewnianej zrealizowany na zlecenie Centralnego Muzeum Włókiennictwa przez atelier 33 z Wrocławia. Łódź 2004.
- 8 Informacje zaczerpnięto z Projektu Wykonawczego Przebudowy Budynków Skansenu Łódzkiej Architektury Drewnianej i Budowy Przystanku zrealizowany na zlecenie Centralnego Muzeum Włókiennictwa przez biuro „Grupa 33\_03” z Wrocławia. Łódź 2009.
- 9 BALCON Development of Management Skills within Cultural Heritage Administration at local and regional level in Poland, Lithuania, and Kaliningrad, Russia. (ed. Gustafsson Ch.). Regional Museums of Halland Department of International Affairs, Halmstad 2004.

Zdjęcia o numerach od Fot. 2. do Fot. 15 – wykonane zostały przez autorkę artykułu.

## **The new life of craftsmen houses in Heritage Park of Wooden Architecture in Lodz**

**Monika Bachmańska-Słowikowska**

*Faculty of Civil Engineering, Architecture and Environmental Engineering,  
Technical University of Lodz, e-mail: bachmanskamonika@tlen.pl*

**Abstract:** Museum of Wooden Architecture in Lodz was constructed in the Władysław Reymont Park adjoining from the back side to the Central Museum of Textiles. The open-air museum covers the area of 6 000 m<sup>2</sup>. Eight 19th century wooden buildings were moved to the open-air museum: four craftsmen houses (Łódź, ul. Mazowiecka 47, Kopernika 42, Wólczańska 68, Żeromskiego 68), one-storey house for workers (Łódź ul. Mazowiecka 61), a summer villa (Łódź, Scaleniowa 18), a wooden church – the unique example of 19th century wooden sacral architecture which is enrolled into the register of monuments and a wooden tram-stop moved from the Marketplace of the city of Zgierz.

The purpose of the following article is to present the overall process which enabled to preserve the legacy of the early industrial wooden architecture in Lodz (which mainly consists of wooden craftsmen houses). The problems associated with the realization of this project are described in a comprehensive way including both the project preparation process and the details of its final realization. The article presents also different ways of adopting the relocated objects to their new functions, offering wide educational and cultural programme that makes the museum much alive and attractive for tourists.

**Keywords:** open-air museum, heritage park, craftsmen house, one-storey house, Lodz, translocation, early industrial wooden architecture.