

Znaczenie kontynuacji badań architektonicznych podczas rozbiórki na przykładzie zagrody z Kaniczek translokowanej na teren Olęderskiego Parku Etnograficznego w Wielkiej Nieszawce

Anna Maślak

Muzeum Etnograficzne im. Marii Znamierowskiej-Prüfferowej w Toruniu, Dział Architektury
i Parków Etnograficznych, e-mail: architektura@etnomuzeum.pl

Streszczenie: Olęderski Park Etnograficzny w Wielkiej Nieszawce jest jedynym w Polsce muzeum na wolnym powietrzu, które zostało dedykowane budownictwu wiejskiemu, związanemu z osadnictwem olęderskim. Obecnie swoim zasięgiem badawczym obejmuje obszar Doliny Dolnej Wisły.

Dotychczasowe działania konserwatorskie, których głównym zadaniem jest ochrona obiektów architektury *in situ*, nie zawsze jest wystarczająca lub możliwa. Zachowane do dziś nieliczne już przykłady tego budownictwa zagrożone są postępującą degradacją prowadzącą do ich eliminacji z krajobrazu nadwiślańskiego. Utworzenie muzeum na wolnym powietrzu i translokacja tych cennych zabytków jest właściwie jedyną szansą na ich dalsze przetrwanie.

Na wstępie przedstawię krótko charakterystykę osadnictwa olęderskiego w Dolinie Dolnej Wisły oraz koncepcję Olęderskiego Parku Etnograficznego w Wielkiej Nieszawce wraz z próbami powołania nowego oddziału Muzeum.

Celem niniejszego artykułu jest podkreślenie znaczenia uzupełniających badań architektonicznych podczas rozbiórki obiektów architektury drewnianej na przykładzie zagrody z Kaniczek translokowanej na teren Olęderskiego Parku Etnograficznego w Wielkiej Nieszawce. Początkowo omówiony został koncepcyjny projekt konserwatorski opracowany na podstawie wyników badań architektonicznych przeprowadzonych przed rozbiórką. Badania te zostały przeprowadzone metodą nieinwazyjną, co utrudniało dostęp do wszystkich elementów i miejsc. Uzupełnienie badań podczas rozbiórki rzuciło nowe światło na temat problematyki konserwatorskiej. Podsumowaniem działań związanych z translokacją będzie pokazanie ostatniej fazy budowlanej obiektu.

Słowa kluczowe: badania architektoniczne, translokacja, architektura drewniana, osadnictwo olęderskie.

1. Kilka słów o osadnictwie olęderskim Doliny Dolnej Wisły

W Wielkiej Nieszawce koło Torunia powstaje aktualnie Olęderski Park Etnograficzny, który jest nowym oddziałem Muzeum Etnograficznego im. Marii Znamierowskiej-Prüfferowej w Toruniu. Stworzenie nowego parku pozwoliło na zachowanie i wyeksponowanie przykładów oryginalnego budownictwa osadników olęderskich. Nowe założenie jest zwieńczeniem działań konserwatorskich zapoczątkowanych na początku XIX wieku przez ówczesnego konserwatora Prowincji Prus Zachodnich Bernarda Schmida [1]. Urzędy ochrony zabytków od dawna borykają się z problematyką ochrony zabytków architektury drewnianej z terenów wiejskich. Nie zawsze ochrona tego typu budownictwa *in situ* jest

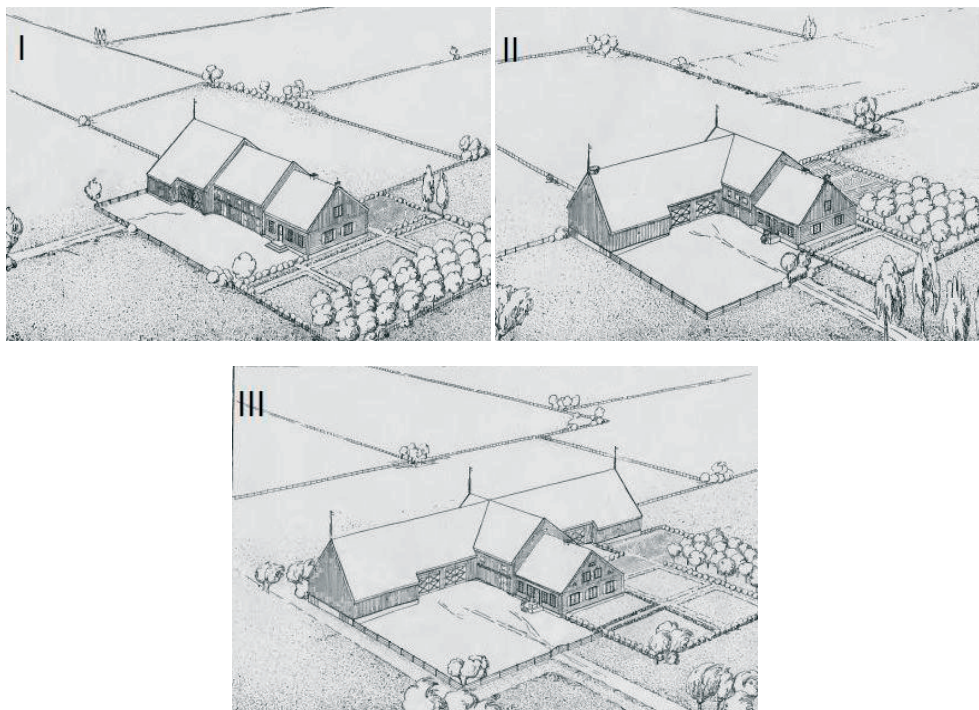
możliwa lub wystarczająca, a to doprowadziło ostatecznie do szybkiej degradacji wielu zagród. Przeniesienie tych obiektów na teren skansenu to często jedyna szansa na ich dalsze przetrwanie. Dlatego też ważne jest, aby każdy z przenoszonych obiektów otrzymał odpowiednią dokumentację, jaką jest inwentaryzacja pomiarowo-rysunkowa oraz badania historyczno-architektoniczne. Pozwoli to na wierne odtworzenie budynku wraz z nawarstwieniami na określony przedział czasowy, czasem nawet na rekonstrukcję elementów nieistniejących.

Na wstępie niniejszego artykułu przedstawię krótko historię osadnictwa olęderskiego oraz budownictwa związanego z tą kolonizacją. Następnie omówię koncepcję Olęderskiego Parku Etnograficznego w Wielkiej Nieszawce wraz z krótką charakterystyką zagród przenoszonych na teren skansenu. Kolejna część poświęcona jest wynikom badań architektonicznych przeprowadzonych podczas rozbiórki zagrody z Kaniczek przeniesionej na teren parku, które potwierdzą konieczność przeprowadzania ich w procesie translokacji.

Nowy oddział w tym muzeum poświęcony jest osadnictwu olęderskiemu, którego początki na terenach Polski sięgają połowy XVI wieku. Pierwszymi osadnikami tej kolonizacji byli menonici z Niderlandów i północnych Niemiec, którzy wskutek niepokoїв i ruchów społeczno-religijnych musieli opuścić swój kraj [2]. Chętne przyjmowanie nowych osadników na wolne wyznaniowo tereny Polski mogło być spowodowane zniszczeniami, które przyniosła ostatnia wojna z Krzyżakami (1519-1521). Duży nacisk w tym czasie kładziono również na kwestię osuszania i zagospodarowywania podmokłych terenów Żuław. Niewątpliwie umiejętności przybyszów w dziedzinie osuszania gruntów poprzez budowę całego systemu rowów odwadniających oraz tam i grobli były na wyższym poziomie niż lokalnej, typowo rolniczej społeczności. W związku z tym pierwsze osady tej kolonizacji zakładane były na gruntach nizinnych, podmokłych poczynając od Żuław, z czasem przesuwając się w górę Wisły i zajmując nadbrzeżne niziny leżące w dawnym województwie inowrocławskim, starostwie dybowskiemu oraz w Wielkiej i Małej Nieszawce, rozprzestrzeniając się następnie aż po Mazowsze. Ruch osadniczy trwał nieprzerwanie do końca XVIII w. Wśród kolonistów osadzanych na prawie olęderskim zazwyczaj spotykać także Niemców i Polaków. Od XVII i XVIII wieku termin „olęder” nie oznacza wyłącznie narodowości, lecz człowieka wolnego, dzierżawiącego dobra na prawie emfiteutycznym [3].

Poza umiejętnościami związanymi z osuszaniem podmokłych terenów koloniści stosowali odmienne od rodzimego formy osadnicze i odmienne formy budownictwa wiejskiego. Zakładane wsie w większości przypadków posiadały układ rzędówki bagiennej, zwartej lub rozproszonej [4]. Budownictwo to charakteryzują duże gabaryty budynków oraz ściśle powiązanie budynku mieszkalnego z budynkami gospodarczymi, czyli z oborą, stodołą i spichlerzem [5]. Już w latach 20. XX wieku niemiecki badacz O. Klooppel wyróżnił trzy podstawowe typy zagród holenderskich, uwzględniając sposoby połączenia budynków (rys. 1). Pierwszy typ to budynki ustawione w jednym rzędzie, czyli zagrody zespolone liniowe (Langhof). Drugi typ to zagrody w kształcie litery „L”, czyli zagrody kątowe (Winkelhof) oraz trzeci typ – zagroda w kształcie litery „T”, krzyżowa (Kreuzhof) [5].

Takie rozwiązanie w połączeniu z wysokimi, kamiennymi podmurówkami, a czasem nawet terpami (sztuczne lub naturalne wzniesienie, na którym wznoszono zagrody) umożliwiało dostęp do wszystkich pomieszczeń bez potrzeby wychodzenia na zewnątrz, co odgrywało istotną rolę podczas powodzi. Istnieją również przypadki, gdzie część mieszkalna połączona jest tylko z oborą, a budynki stodoły i spichlerza stoją osobno. Wynikało to z ochrony inwentarza i domu przed ewentualnymi pożarami.



Rys. 1. Typy zagród holenderskich wg klasyfikacji O. Kloeppla [17], I – „Langhof” zagroda zespolona liniowa, II – „Winkelhof” zagroda zespolona kątowa, III – „Kreutzhof” zagroda zespolona krzyżowa

2. Zarys historii powołania i koncepcji Ołędzkiego Parku Etnograficznego

B. Schmid, pełniący funkcję konserwatora Prowincji Prusy Zachodnie, postulował utworzenie muzeum na wolnym powietrzu w Wielkiej Nieszawce już w 1906 roku (!), pomysł ten jednak nie został zrealizowany. Kolejne próby zaprezentowania budownictwa ołędzkiego w przestrzeni skansenu podjęło Muzeum Etnograficzne w Toruniu w 1958 roku. W zamierzeniach prof. Marii Znamierowskiej-Prüfferowej, ówczesnej dyrektorki Muzeum, była translokacja zagrody ołędzkiej na teren parku, ten plan niestety również nie został zrealizowany [6]. Kolejne próby podejmowano w latach 60. i 90., niestety i one nie doczekały się realizacji [7].

Ostatecznie prace nad powstaniem Ołędzkiego Parku Etnograficznego rozpoczęły się w 2011 roku po podpisaniu porozumienia pomiędzy Marszałkiem Województwa Kujawsko-Pomorskiego, Wójtem Gminy Wielka Nieszawka a Dyrektorem Muzeum Etnograficznego w Toruniu. Jeszcze przed podpisaniem porozumienia, pracownicy Działu Architektury i Parków Etnograficznych toruńskiego Muzeum (E. Tyczyńska, M. Prarat) przeprowadzili badania terenowe pod kątem budownictwa wiejskiego na obszarze Doliny Dolnej Wisły (pomiędzy Tczewem a Włocławkiem). W tym czasie zostały również wytypowane obiekty do translokacji, przy czym starano się dobrać budynki najbardziej charakterystyczne dla budownictwa Doliny Dolnej Wisły oraz takie, które reprezentują różne typy zagród [8]. Nowy skansen zlokalizowano w Wielkiej Nieszawce, miejscowości ściśle

związanej z osadnictwem olęderskim. Na początku XVII wieku, zarówno do Wielkiej, jak i Małej Nieszawki przybyli menonici, którzy założyli gminę wraz z domem modlitwy. Nowym osadnikom wyznaczono 62 morgi ziemi i 20 prętów [2]. Wielka Nieszawka jako przestrzeń zamieszkała niegdyś przez olędrów, wydała się najlepszym miejscem do budowy Parku [9]. Lokalizacja skansenu została również podyktowana istniejącym cmentarzem menonickim, który znajduje się w jego granicach (rys. 2).

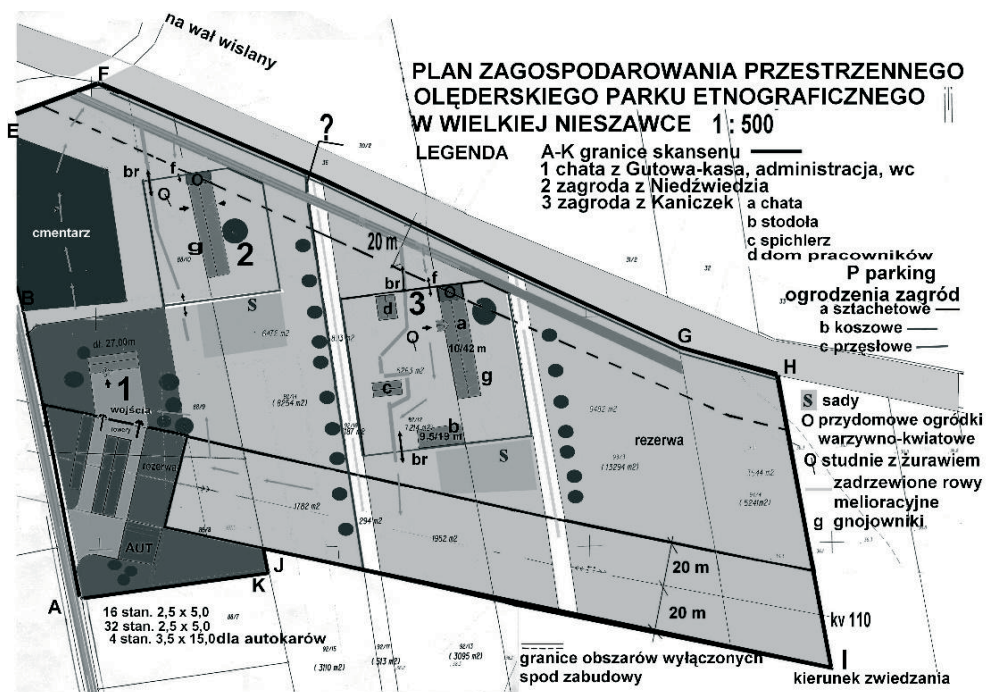


Rys. 2. Olęderski Park Etnograficzny w Wielkiej Nieszawce, cmentarz menonicki leżący w granicach parku, fot. E. Tyczyńska

Koncepcja skansenu zakłada odtworzenie krajobrazu wsi z przełomu XIX i XX wieku, o charakterystycznym dla osadnictwa olęderskiego układzie, czyli rzędówki bagiennej (rys. 3).

Na ponad 5 ha terenie, usytuowanym w bliskim sąsiedztwie wału przeciwpowodziowego, w I etapie postawionych zostanie 6 obiektów dużej architektury. Są to: jednobudynkowa zagroda z Gutowa, jednobudynkowa zagroda z Niedźwiedzia oraz zagroda wieloblokowa z domem mieszkalnym z częścią inwentarską z Kaniczek, spichlerzem z Wielkiego Zajączkowa, stodołą z Wielkiego Wełcza i domem dla robotników sezonowych z Mątowskich Pastwisk [10]

Zagroda z Gutowa pochodzi najprawdopodobniej z przełomu XVIII/XIX wieku i prezentuje typ zagrody liniowej z dostawioną, zabudowaną wystawką w partii przyziemia. Pierwotnie łączyła ona pod jednym dachem wieńcową część mieszkalną oraz budynek inwentarski murowany z cegły [11]. Budynek ten został zakwalifikowany do translokacji ze względu na stosunkowo dobry stan zachowania, istniejącą wspomnianą już wystawkę oraz wyposażenie i dekorację głównej izby. Izba ta posiada szafę wnękową i napisy przedstawiające cytaty z Biblii luterńskiej oraz powiedzenia/przysłowia biegnące pod stropem wokół całego pomieszczenia. Docelowo w części mieszkalnej zagrody planowane są wystawy poświęcone osadnictwu olęderskiemu i menonitom, zaś murowana część inwentarska przeznaczona została na cele administracyjne (rys. 4).



Rys. 3. Olęderski Park Etnograficzny w Wielkiej Nieszawce, plan zagospodarowania przestrzennego parku, oprac. dr L. Czyżniewska, w zbiorach MET



Rys. 4. Olęderski Park Etnograficzny w Wielkiej Nieszawce, zagroda z Gutowa, stan po odbudowie, fot. A. Maślak

Drugi budynek to zagroda liniowa przeniesiona ze wsi Niedźwiedź. Łączy ona pod jednym dachem wieńcową część mieszkalną i inwentarską oraz stodołę w konstrukcji szkieletowej. Po przeprowadzonych badaniach historyczno-architektonicznych budynek został wydatowany na koniec XVIII wieku [12]. Przepuszczenia te potwierdziła data

odnaleziona podczas rozbiórki obiektu, znajdująca się w nadprożu wyjścia z głównej izby – 179(?). Należy tu podkreślić, że jest to ostatnia zagroda liniowa z tych terenów, która posiadała zachowane wszystkie trzy części – dom, oborę i stodołę, co przesądziło o jej przeniesieniu (rys. 5). Zagroda ta reprezentować będzie typ niewielkiego, skromnego gospodarstwa z końca XIX w.



Rys. 5. Olęderski Park Etnograficzny w Wielkiej Nieszawce, zagroda z Niedźwiedzia, stan po odbudowie, fot. A. Maślak

3. Badania architektoniczne zagrody z Kaniczek

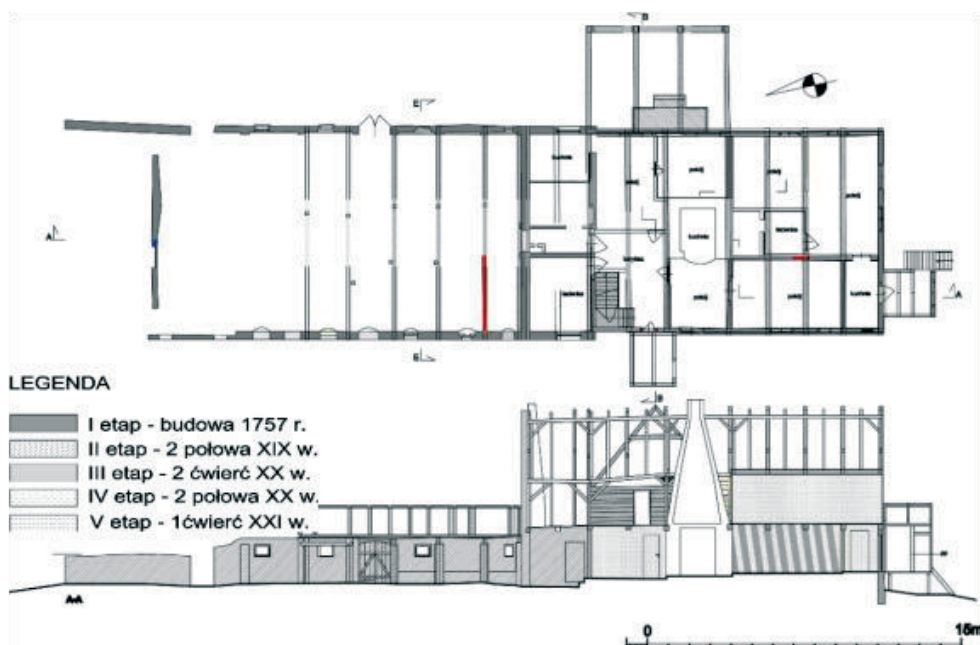
Aktualnie w budowie jest trzecie siedlisko i trwają prace wykończeniowe przy budynku mieszkalnym zagrody z Kaniczek, który jest przedmiotem niniejszego opracowania. Jest to zagroda liniowa z wystawką podcieniową kryjącą pod jednym dachem wieńcową częścią mieszkalną i inwentarską murowaną z cegły. Budynek został wzniesiony w 1757 roku przez Martina Petzke, o czym informuje inskrypcja wyryta na oczepie słupów podcienia. Jest to jeden z trzech domów podcieniowych, które zachowały się na obszarze Doliny Dolnej Wisły [13]. Będzie to przykład zagrody wielobudynkowej, przedstawiającej życie bogatego gospodarza z okresu międzywojennego.



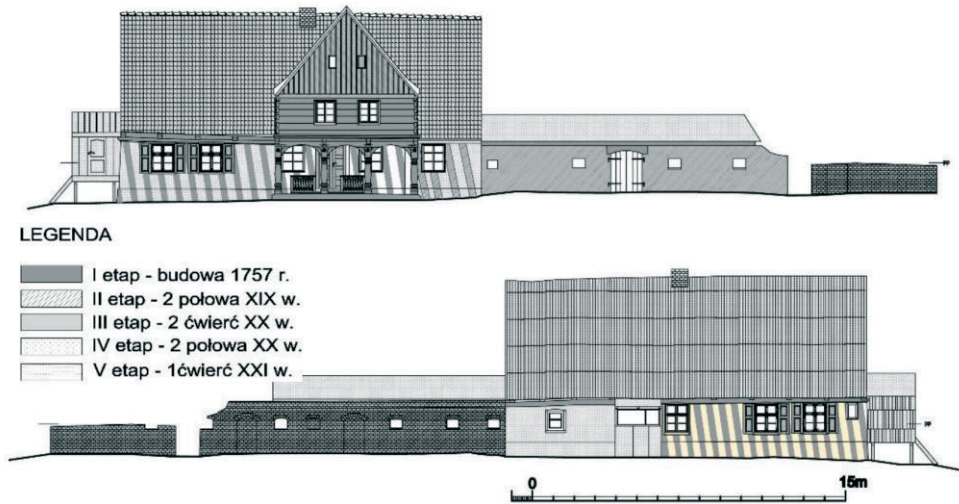
Rys. 6. Olęderski Park Etnograficzny w Wielkiej Nieszawce, zagroda z Kaniczek, stan przed rozbiórką, fot. M. Prarat

Cała zagroda w przeciągu niemal 260 lat była wielokrotnie przebudowywana i nie zawsze dbano o nią należycie, co związane było z częstą zmianą właścicieli. Wnętrze utraciło swój pierwotny układ poprzez liczne ściany działowe, całość została otynkowana z zewnątrz, a budynek inwentarski został częściowo rozebrany i przykryty płaskim dachem (rys. 6).

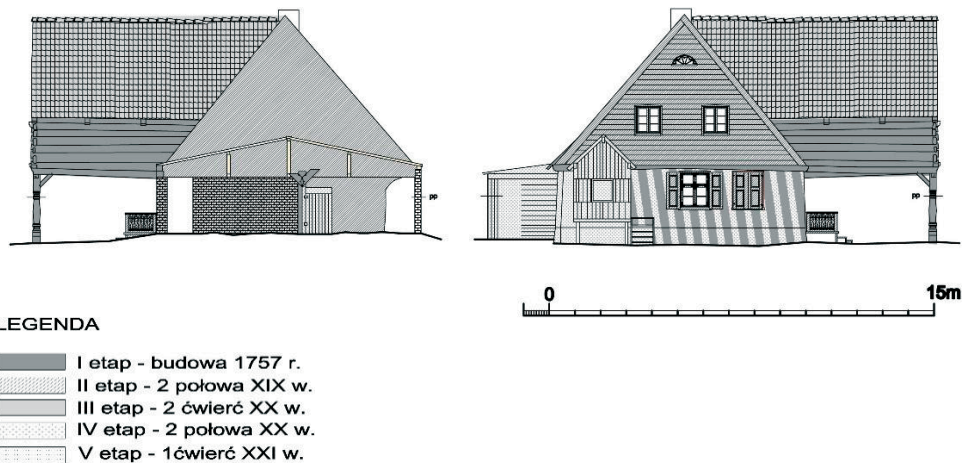
Autorem badań architektonicznych przeprowadzonych przed rozbiórką jest dr Maciej Prarat [14]. Podkład do przeprowadzonych badań stanowiła wykonana uprzednio inwentaryzacja pomiarowo - rysunkowa opracowana w skali 1:50, składająca się z rzutu przyziemia, rzutu więźby dachowej, przekroju podłużnego i poprzecznego, widoku 4 elewacji oraz detali architektonicznych i stolarki w skalach 1:10 i 1:1 [14]. Badania architektoniczne składają się z analizy, rozwarstwienia chronologicznego i hipotetycznej rekonstrukcji stanu pierwotnego. Analizie zostały poddane złącza, rodzaj zastosowanego budulca, obróbka oraz system ciesielskich znaków montażowych. Rozwarstwienie chronologiczne opracowano przy pomocy rozróżnienia oznakowania poszczególnych etapów. Należy tu zaznaczyć, że obiekt w trakcie inwentaryzacji i badań był zamieszkały, co spowodowało, że badania musiały być wykonane metodą nieinwazyjną. W związku z tym nie było dostępu do większości węzłów konstrukcyjnych w partii przyziemia części mieszkalnej, która, jak już wspomniano, była otynkowana. W rezultacie niemożliwe było przedstawienie pełnego obrazu badanej substancji. Przeprowadzona analiza oraz źródła ikonograficzne pozwoliły na wyodrębnienie kilku etapów budowlanych w rozwarstwieniu chronologicznym (rys. 7, 8, 9).



Rys. 7. Badania architektoniczne zagrody z Kaniczek, rzut przyziemia i przekrój podłużny, rozwarstwienie chronologiczne, oprac. M. Prarat



Rys. 8. Badania architektoniczne zagrody z Kaniczek, elewacje wzdłużne, rozwarstwienie chronologiczne, oprac. M. Prarat



Rys. 9. Badania architektoniczne zagrody z Kaniczek, elewacje szczytowe, rozwarstwienie chronologiczne, oprac. M. Prarat

Do pierwszego etapu, przypisane zostały wszystkie zachowane elementy pierwotne pochodzące z okresu budowy zagrody, czyli z 1757 roku. Drugi etap, to według autora elementy pochodzące z przebudowy, którą datuje na 2. połowę XIX w. Trzeci etap, to zmiany, które nastąpiły w latach 30. XX wieku. Ostatni, IV etap, to remont przeprowadzony w 2. połowie XX wieku.

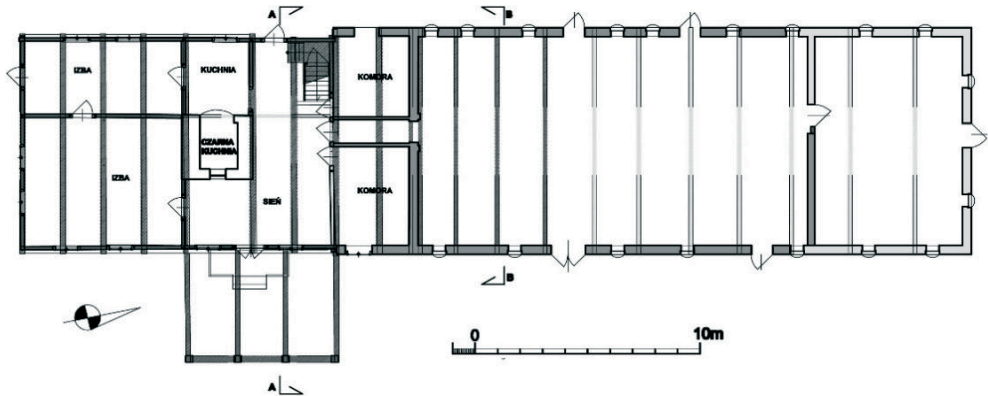
Opracowanie hipotetycznej rekonstrukcji stanu pierwotnego oraz zabytkoznawczej analizy wartościującej pozwoliły na stworzenie koncepcyjnego projektu konserwatorskiego, który zakłada odbudowę zagrody na okres międzywojenny. Projekt uwzględnia więc zarówno przebudowy przeprowadzane do lat 30. XX wieku włącznie, jak również częściową rekonstrukcję elementów już nieistniejących (rys. 10, 11). Zakłada odtworzenie zagrody mieszczącej pod jednym dachem część mieszkalną wzniesioną w konstrukcji wieńcowej, w narożnikach połączoną na obłap, oraz część inwentarską murowaną z cegły.



LEGENDA

- element pierwotny do zachowania
- element wtórny do zachowania
- element rekonstruowany

Rys. 10. Badania architektoniczne zagrody z Kaniczek, Koncepcyjny projekt konserwatorski, elewacje wzdłużne, oprac. M. Prarat



LEGENDA

- element pierwotny do zachowania
- element wtórny do zachowania
- element rekonstruowany

Rys. 11. Badania architektoniczne zagrody z Kaniczek, Koncepcyjny projekt konserwatorski, rzut przyziemia, oprac. M. Prarat

W części mieszkalnej powrócono do pierwotnego układu przestrzenno-funkcjonalnego z dużą, przelotową sienią w kształcie litery „L”, w której znajdują się schody na poddasze. W centrum zaś znajduje się pomieszczenie czarnej kuchni, czyli podstawa komina butelkowego. W trakcie wschodnim, po stronie południowej zlokalizowana jest izba reprezentacyjna, zaś po stronie północnej, w trakcie zachodnim, mniejsza izba skomunikowana poprzez białą kuchnię z sienią. Po stronie północnej sieni znajdują się wejścia do dwóch komór oraz do korytarza łączącego część mieszkalną z inwentarską.

Komora znajdująca się po stronie wschodniej została zrekonstruowana hipotetycznie w oparciu o ikonografię z lat 90. XX w. W części inwentarskiej zrekonstruowano dach, przywracając więźbę jętkową i dostosowując jej wysokość do części mieszkalnej. W połaci zachodniej, w pobliżu części mieszkalnej, zrekonstruowano wąż wejściowy prowadzący na poddasze. Pokrycie dachowe nad tą częścią wykonane zostanie z gontu. Nad częścią mieszkalną zachowano zdwojoną konstrukcję dachu, będącą wynikiem remontu z lat 30. XX w., oraz pokrycie dachówką ceramiczną. Zachowano całą stolarkę okienną i drzwiową, pochodzącą z przebudowy z 2. połowy XIX wieku, rekonstruując jednocześnie na podstawie zachowanych okien te w elewacji wschodniej wymienione w latach 90. XX w. na plastikowe.

Po stronie zachodniej natomiast zrekonstruowano drzwi dwudzielne w poziomie, opierane romboidalnie. W przestrzeni podcienia prócz zachowanej wystawki wspartej na 4 słupach zrekonstruowano 2 słupy z mieczami wspierające wystawkę przy ścianie korpusu głównego. W części inwentarskiej murowanej z cegły, projekt zakłada zachowanie śladów świadczących o pierwotnej szkieletowej konstrukcji obory w postaci nadproża nad głównym wejściem, fragmentu oczepu ze ściany wschodniej oraz słupa z mieczami z konstrukcji stodołnej. (rys. 12)



Rys. 12. Zagroda z Kaniczek, stan przed rozbiórką, słupek świadczący o pierwotnej konstrukcji szkieletowej budynku inwentarskiego, fot. M. Prarat

Badania przeprowadzone podczas rozbiórki pozwoliły na uzupełnienie brakujących węzłów badawczych, które potwierdziły lokalizację pierwotnych ścian działowych wewnątrz budynku. Poza tym zbadane zostały szczegółowo miejsca, które podczas badań przeprowadzanych przed rozbiórką nie były dostępne. Powstała wcześniej dokumentację uzupełniono wynikami zebranymi podczas prac rozbiórkowych, przedstawiając je poniżej: Po skuciu wszystkich tynków ze ścian zewnętrznych części mieszkalnej okazało się, że ściany poddane zostały uszczelnieniu przy pomocy desek nabitych na łączeniu bierwion. Deski te zostały uprzednio oheblowane i przybite gwoździami kowalskimi, a ich montaż musiał nastąpić przed zamontowaniem wtórnej stolarki okiennej (rys. 13). Dodatkowo na powierzchni ścian wyraźnie uwidoczniła się warstwa malarska w kolorze szarym/popielatym. Najprawdopodobniej farba została wprowadzona po uszczelnieniu bierwion deskami, ponieważ nie zawsze miały one takie same wymiary, co tworzyło w połą-

czeniu ze starszym drewnem nieregularne podziały. Ta sama szara farba została również odnaleziona na spodach słupów wystawki podcienia, których forma wskazuje na ich wtórne obciążenie. Świadczy o tym również brak połączenia słupów z podwaliną (rys. 14). W związku z tym można przypuszczać, że uszczelnienie i malowanie ścian korpusu głównego oraz obciążenie słupów podcienia nastąpiło w tym samym czasie. Zmiany te należy wiązać z okresem II, przypadającym na 2. połowę XIX wieku, tak jak wymiana stolarki okiennej.



Rys. 13. Zagroda z Kaniczek, stan przed rozbiórką, narożnik części mieszkalne z obciążenymi resztkami i nabitymi deskami, fot. A. Maślak

Kolejna zmiana dotyczy ściany działowej w sieni wymurowanej z cegły, która dzieliła tę przestrzeń na sieni reprezentacyjną i gospodarczą (rys. 15). Z badań przeprowadzonych przed rozbiórką wynika, że ściana ta pochodzi z 2. połowy XX w. Po przeanalizowaniu istniejących warstw malarskich w obu pomieszczeniach okazało się, że spośród wielu warstw nie ma żadnej wspólnej dla całości, co świadczy o dość wczesnym podziale sieni. Fakt ten potwierdza również przeprowadzony wywiad z wnuczką Heleny Becher, która mieszkała w tej zagrodzie w latach 1906 -1945 [15]. Z jej relacji wynika, że ściana w sieni była już w latach 40., co automatycznie pozwala ustalić czas jej powstania na inny niż 2. połowa XX w. Dodatkowym potwierdzeniem jest opis H. Wernickego z 1912 roku, co prawda dotyczący innej zagrody z sąsiedniej miejscowości, ale o takim samym układzie przestrzenno-funkcyjnym co zagroda z Kaniczek. Wernicke opisuje mianowicie dwie sienie oddzielone murowaną ścianą – jedna była reprezentacyjna, druga gospodarcza [17]. O takim podziale wnętrza dużych zagród holenderskich wspomina również w swojej publikacji Jerzy Stankiewicz, pisząc o układzie wnętrza z podziałem na dwie sienie, określając je jako frontową i kuchenną [5]. Ściana ta zatem mogła powstać w II etapie, razem z wymurowaniem części inwentarskiej. Automatycznie można stwierdzić, że przed wymurowaniem ściany zostało zamurowane pierwotne przejście do czarnej kuchni i przebite nowe od strony białej kuchni.



Rys. 14. Zagroda z Kaniczek, stan przed rozbiórką, połączenie słupa wystawki podcieniowej z podwaliną, fot. A. Maślak



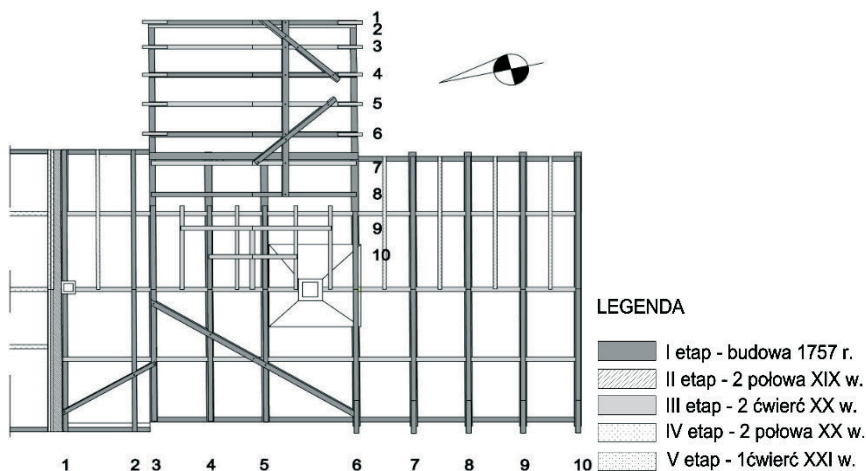
Rys. 15. Zagroda z Kaniczek, stan przed rozbiórką, podstawa komina butelkowego z widocznym zamurowanym przejściem do czarnej kuchni oraz z ścianą działową sieni po prawej stronie, fot. A. Maślak

W sieni, w przestrzeni schodów prowadzących na poddasze, spod warstwy płyt zostało odsłonięte okno doświetlające klatkę schodową. Należy je łączyć z II etapem, w którym zostały przemurowane ściany części inwentarskiej i wymieniona stolarka okienna. Świadczy o tym fakt, iż okno to posiada te same rozmiary co okno w sąsiednim pomieszczeniu w ścianie murowanej oraz opatrzone jest opaskami o takiej samej formie jak pozostałe okna, które również były wymienione w tym okresie (rys.16).



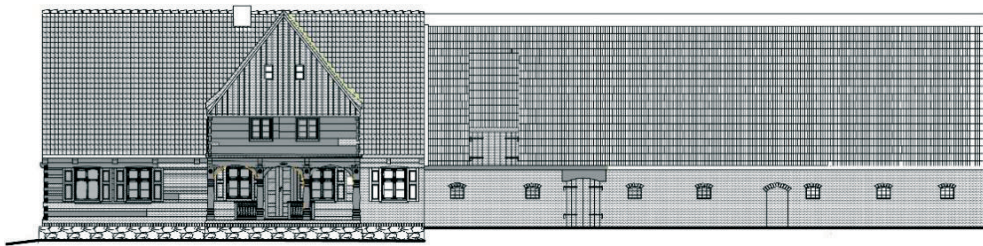
Rys. 16. Zagroda z Kaniczek, strona lewa – stan w trakcie rozbiórki, okno doświetlające schody na poddasze, prawa strona stan po odbudowie na terenie Olęderskiego Parku Etnograficznego w Wielkiej Nieszawce, fot. A. Maślak

Ponowne przeanalizowanie więźby dachowej nad częścią mieszkalną, a także wywiad z mieszkańcem zagrody po 1946 roku potwierdziły remont dachu i zmianę strzechy na dachówkę, lecz tylko na połaci wschodniej. Według relacji informatora w 1946 roku po stronie zachodniej pokrycie stanowił gont, co wyjaśnia brak zdwojenia ilości krokwi na połaci zachodniej, które należy wiązać z remontem z lat 30. XX w., czyli III etapem (rys. 17). Dodatkowo fakt ten potwierdza wspomniany już wywiad z wnuczką Pani Becher. Wspomina ona że pokój babci (Heleny Becher) w latach 40. był na piętrze, w szczycie części mieszkalnej. Pokój ten natomiast mógł być wprowadzony dopiero po remoncie więźby, ponieważ jego ściany wpisane są w konstrukcję ramy stolcowej.



Rys. 17. Zagroda z Kaniczek, badania architektoniczne, rozwarstwienie, rzut więźby dachowej, oprac. M. Prarat, uzupełnienie A. Maślak

Wyniki ponownej analizy substancji zabytkowej wniosły następujące zmiany do projektu koncepcyjnego. Ściany obwodowe części mieszkalnej odbudowano stosując uszczelnienie wprowadzone w 2. połowie XIX wieku w formie desek przybitych gwoździami kowalskimi. Zmieniony został układ przestrzenno-funkcjonalny części mieszkalnej poprzez wymurowanie ściany dzielącej się na część reprezentacyjną i gospodarczą. W elewacji zachodniej części mieszkalnej zostało wprowadzone okno doświetlające schody na poddasze. Więźba dachowa nad częścią mieszkalną posiada zachowaną zdwojoną konstrukcję dachu, lecz pokrycie dachowe dachówką ceramiczną znajduje się tylko na połaci wschodniej, zaś na połaci zachodniej jest to gont. Dodatkowo, na piętrze w szczycie części mieszkalnej, została wprowadzona izba mieszkalna. Dokumentacja rysunkowa została uzupełniona o brakujące rysunki nieprzebadanych wcześniej złącz. Zweryfikowane rozwarstwienie, przedstawione na rysunkach przy pomocy zróżnicowanego oznakowania poszczególnych etapów otrzymało kolejny etap związany z odbudową zagrody na terenie parku, czyli etap V – początek XXI w. (rys.18).



LEGENDA

-  I etap - budowa 1757 r.
-  II etap - 2 połowa XIX w.
-  III etap - 2 ćwierć XX w.
-  IV etap - 2 połowa XX w.
-  V etap - 1 ćwierć XXI w.

Rys. 18. Zagroda z Kaniczek, badania architektoniczne, rozwarstwienie, elewacja frontowa, oprac. A. Maślak

Podczas translokacji zostały również wnikliwie zbadane warstwy malarskie, co pozwoliło na odtworzenie pełnego programu kolorystycznego zagrody, zarówno na elewacjach, jak również wewnątrz budynku. Kolorystyka elewacji została wprowadzona, jak już wcześniej wspomniano, przy okazji remontu z 2. połowy XIX w. Dokładna analiza zachowanych elementów potwierdziła zastosowanie w dekoracji elewacji 3 kolorów: szary/popielaty, ugrowy oraz czerwień żelazowa. We wnętrzu przykład stanowi ścianę w sieni gospodarczej i w białej kuchni, na których znajdowało się ok. 8 warstw farby. Po dokonaniu odkrywek przez konserwatora-restauratora okazało się, że 2 warstwa posiada szablonowy wzór mniej więcej w połowie wysokości ściany. Okazała się ona najbardziej wartościowa, co przesądziło o jej odsłonięciu i wyeksponowaniu. Wzór ten tworzy formę lamperii, gdzie dolne partie zostały pomalowane ciemniejszym kolorem, górne zaś jaśniejszym (rys. 19). Na zachowanych i ponownie wmontowanych elementach wzór ten został oczyszczony i pozostawiony jako świadek. Zaś na pozostałych partiach ścian, gdzie użyto nowego drewna, wzór ten zostanie zrekonstruowany. Kolejny przykład stanowi główna izba. Po odbiciu re-gipsów z pierwotnych ścian działowych i obwodowych okazało się, że pomieszczenie to zostało pokryte 7 warstwami tapet. Pierwszą warstwę stanowi niebieska tapeta z bardzo dekoracyjnym wzorem szablonowym (rys. 20). Podczas prac demontażowych na poddaszu odnaleziono wiele rachunków, dokumentów, które zostały wystawione

na nazwisko Becher. Rodzina ta zamieszkiwała zagrodę od 1906 do 1945 roku. Znajdował się wśród nich rachunek za zakup niebieskiej tapety wypisany w 1910 roku. Jest bardzo prawdopodobne, że to rachunek właśnie za tapetę w głównej izbie, ponieważ jest to jedyna niebieska tapeta odkryta w zagrodzie. Stan jej zachowania, jak również elementów drewnianych, nie był jednak zadowalający. Najlepiej zachowany fragment na ścianie działowej został oczyszczony oraz zdjęty po to, aby mógł uzyskać nowe podłoże odporne na zawilgocenia i zostanie wmontowany z powrotem na ścianę. Na pozostałych ścianach zostanie wykonana kopia tej tapety.



Rys. 19. Olęderski Park Etnograficzny w Wielkiej Nieszawce, zagroda z Kaniczek, polichromia z szablonowym wzorem na ścianie sieni gospodarczej, fot. A. Maślak



Rys. 20. Olęderski Park Etnograficzny w Wielkiej Nieszawce, zagroda z Kaniczek, tapeta w pomieszczeniu głównej izby, fot. A. Maślak

Powyższe wyniki potwierdziły przydatność wykonania dokładnej dokumentacji obiektu w trakcie prac rozbiórkowych. Dzięki temu można szczegółowo odtworzyć zmiany, jakie zachodziły w budynku na przestrzeni lat. Pogłębia to naszą wiedzę na temat historii budowlanej obiektu, a także na temat samych mieszkańców. Uzyskano lepsze rozpoznanie zaistniałych zmian, które pokazały działania poprzednich właścicieli. Często zmiany te można odnieść do ogólnych tendencji, jakie zachodziły w danym czasie. Jest to jedyna i niepowtarzalna okazja do tak wnikliwej analizy substancji zabytkowej. Kontynuacja badań pozwoliła na zweryfikowanie i uzupełnienie koncepcyjnego projektu konserwatorskiego. Wpłynęło to na rzetelne odtworzenie zagrody na określony uprzednio okres, czyli w tym przypadku lata międzywojenne wraz z zachowaniem przemian jakie wprowadzali kolejni właściciele (rys. 21). Wszelkie zmiany potwierdzone faktami pozwalają zminimalizować rekonstrukcje poszczególnych części na podstawie domysłów. Warto również w tym miejscu podkreślić udział w procesie translokacji specjalistów z różnych dziedzin, takich jak etnologia, konserwatorstwo, konserwacja i restauracja dzieł sztuki, zarówno w zakresie malarstwa, jak i papieru i skóry.



Rys. 21. Ołędzki Park Etnograficzny w Wielkiej Nieszawce, zagroda z Kaniczek, fot. A. Maślak

Powszechnie wiadomo, że drewniane budynki mieszkalne i inwentarskie na przestrzeni lat ulegają licznym przemianom. Związane jest to z poprawą warunków mieszkaniowych, jak również niekiedy z częstą zmianą właścicieli. W wielu przypadkach prowadzi to do zatarcia czytelności pierwotnego układu przestrzenno-funkcjonalnego. Przeprowadzenie badań historyczno-architektonicznych jest jedyną metodą, która pozwoli na określenie pierwotnej formy budynku. W sytuacji, w której obiekt jest translokowany, w czasie rozbiórki mamy jedyną możliwość zweryfikowania wcześniejszych wyników i ich uzupełnienia.

Ponadto wykonywanie wszelkich dokumentacji ma niezmiernie istotną wartość dokumentacyjną. Architektura drewniana z terenów wiejskich jest elementem szybko znikającym z naszego krajobrazu, tak więc jej udokumentowanie odgrywa ważną rolę, zarówno badawczą, jak i naukową. Przyjęte metody badawcze wbrew pozorom są już praktykowane od XIX w. [19], niestety w większości przypadków działania te dotyczyły architektury

murowanej i sakralnej. Wszelkie prace konserwatorskie podejmowane przy zabytkach architektury drewnianej powinny być poprzedzone i oparte na badaniach architektonicznych, zarówno w przypadku osób prywatnych posiadających nieruchomości, a w szczególności instytucji zajmujących się zabytkami. Wszelkie prace projektowe przy zabytkach powinny być oparte o wyniki badań architektonicznych.

Literatura:

- 1 Schmid B. *Über ältere Bauernhäuser in der Thorner Niederung*, Mitteilungen des Copernicus-Vereins, 14, 1906, s. 51-53.
- 2 Baranowski I. *Wsie holenderskie na ziemiach polskich*. Przegląd Historyczny, t. 19, z. 2, 1915, s. 64-82.
- 3 Ciesielska K. *Osadnictwo „oleęderskie” w Prusach Królewskich i na Kujawach w świetle kontaktów osadniczych*, w: *Studia i Materiały do Dziejów Wielkopolski i Pomorza*, t. 4, z. 2, 1958, s. 217-256.
- 4 Lipińska B. *Żuławy wiślane, ochrona i kształtowanie zabytkowego krajobrazu*, Gdańsk, 2011.
- 5 Stankiewicz J. *Zabytki budownictwa i architektury na Żuławach*. Rocznik Gdański, t. 15-16, 1956-1957.
- 6 Znamierowska-Prüfferowa M., Tubaja R. *Przymuzealny skansen toruński i inne muzea skansenowskie realizowane i planowane w województwie bydgoskim*, w: *Muzea skansenowskie w Polsce*, Poznań 1972, s.195-235.
- 7 Tubaja R., *Park Etnograficzny w Kaszczorku*. Oddział Muzeum Etnograficznego w Toruniu, w: *Biuletyn SMWP*, nr 6, 2003, s. 97-106.
- 8 Maślak A., Tyczyńska E. *Oleęderski Park Etnograficzny w Wielkiej Nieszawce jako forma ochrony architektury z terenu Doliny Dolnej Wisły*, w: *Ochrona Dziedzictwa Kulturowego na terenie województwa Kujawsko-Pomorskiego, doświadczenie, stan obecny, perspektywy*, Bydgoszcz 2014, s. 262-273.
- 9 Birecki P. *Gmina Wielka Nieszawka. Szkice z dziejów*, Wielka Nieszawka 2010.
- 10 Prarat M. *Koncepcja Oleęderskiego Parku Etnograficznego w Wielkiej Nieszawce. Głos w dyskusji o roli skansenów w ochronie architektury drewnianej*, w: „*Ochrona zabytków*”, t. 61, nr 1-4, 2013, s. 233-261.
- 11 Prarat M. *Znaczenie badań historyczno-architektonicznych w procesie translokacji zabytków architektury drewnianej na teren muzeum pod otwartym niebem na przykładzie dokumentacji zagrody Gutowo 38, powiat toruński*, w: *Rocznik Muzeum Wsi Mazowieckiej w Sierpcu*, t. III, Sierpc 2012, s. 45-65.
- 12 Prarat M., Schaaf U. *Wyniki badań historyczno-architektonicznych zagrody nr 4 w Niedźwiedziu, pow. Świecie – przyczynek do dyskusji nad metodyką badań drewnianej architektury wiejskiej dla celów konserwatorskich*, w: *Wobec zabytku... Tradycje i perspektywy postaw. Studia dedykowane pamięci prof. Jerzego Remera*, Toruń 2010, s. 277-294.
- 13 Prarat M. *Próba zarysowania specyfiki badań architektonicznych budowli drewnianych na przykładzie analizy substancji i struktury wieńcowych chałup podcieniowych na obszarze Dolnej Wisły*, w: *Badania architektoniczne, historia i perspektywy rozwoju*, Toruń 2015.
- 14 Prarat M. *Badania architektoniczne zagrody Kaniczki 21 z 1757 r. powiat Kwidzyński*, w zbiorach Muzeum Etnograficznego w Toruniu, Toruń 2011.
- 15 Maślak A., Prarat M., Stawowska S. *Inwentaryzacja pomiarowo-rysunkowa zagrody Kaniczki 21 z 1757 r. powiat kwidzyński*, Toruń 2011, w zbiorach MET.

- 16 Maślak A., Tyczyńska E. *Wywiad przeprowadzony z potomkami rodziny Becher*, maszynopis w zbiorach archiwum Muzeum Etnograficznego w Toruniu, 2015.
- 17 Wernicke H. *Bauernhauser der Marienwerder Niederung und die Geschichte ihren Bewohner*. Zeitschrift des Historischen Vereins für Reg.-Bez. Marienwerder, H. 50, 1912, s. 8.
- 18 Klooppel O. *Die bauerliche Haus-Hof und Siedlungsanlage im Weichsel – Nogat Delta*, Danzig 1924, s. 125-182.
- 19 Brykowska M. *Metody pomiarów i badań zabytków architektury*, Warszawa 2003.

The importance of continuing research during the demolition of architectural wooden architecture on the example of pens from Kaniczek translocated into 'Olęder' Ethnographic Park in Nieszawka Wielka

Anna Maślak

*Ethnographic Museum of the Marie Znamierowska-Prüfferowej in Torun, Department of Architecture
and Ethnographic Parks, e-mail: architektura@etnomuzeum.pl*

Abstract: 'Olęder' Ethnographic Park in Nieszawka Wielka is Poland's only open-air museum that has been dedicated to construction of the rural, associated with olęder settlement. Currently, its research range covers an area of Lower Vistula Valley.

Existing conservation measures, which main task is to protect architectural monuments in situ, however, is not always sufficient or possible. Preserved until today, very few examples of this construction are threatened by the progressive deterioration leading to their elimination from the Vistula landscape. The creation of a museum in the open air and translocation of these precious relics is actually the only chance for their continued survival.

As a preliminary point, I will briefly present the characteristics of the 'olęder' settlement in the Lower Vistula Valley and the concept of 'Olęder' Ethnographic Park in Nieszawka Wielka along with attempts to establish a new branch of the Museum.

The purpose of this article is to highlight the importance of supporting architectural research during the demolition of wooden architecture on the example of pens in Kaniczek translocated into 'Olęder' Ethnographic Park in Nieszawka Wielka. Initially, the concept of conservation project was discussed, developed on the basis of architectural research conducted before demolition. These studies were conducted using a non-invasive method, making it difficult to access all components and places. Supplementing the research during the demolition shed a new light on conservation issues. The summary of activities related to the translocation will show the last phase of facility construction.

Keywords: architectural research, translocation, wooden architecture, settlements 'olęder'.