

Rewaloryzacja zabudowy drewnianej jako element urządzania szlaku Kultury Wołoskiej

Jadwiga Środulska-Wielgus

*Institut Architektury Krajobrazu, Wydział Architektury, Politechnika Krakowska,
e-mail: jadwiga.wielgus@gmail.com*

Streszczenie: Szlak kultury wołoskiej to szlak turystyki kulturowej, który prezentuje wartości naturalne Karpat oraz dziedzictwo kulturowe osadników wołoskich. Głównym celem stworzenia szlaku jest budowanie i promowanie zrównoważonej turystyki w Karpatach. Szlak to także droga do wzbogacenia i urozmaicenia oferty usług turystycznych w gminach karpackich, w oparciu o ich własny, często mało wykorzystany kapitał ludzki i krajobrazowy.

Idea szlaku odzwierciedla wspólnotę górali Łuku Karpat, w nazewnictwa, muzyce, która w krajobrazie przejawia się w systemie osiedleńczym wsi, rozłogach pól, polanach wraz z szałasami, a także w realizowaniu współcześnie działalności spółdzielczej, wspólnotowej, nawiązującej do organizacji wołoskiego szałasza – wspólnego gospodarowania.

Przynależność do „Szlaku Kultury Wołoskiej” uczy szacunku dla pracy, dokonanej poprzednich pokoleń, zwraca uwagę na dziedzictwo kulturowe Łuku Karpat.

Słowa kluczowe: kultura Karpat, krajobraz warowny.

1. Wprowadzenie

Koncepcja Szlaku Kultury Wołoskiej zrodziła się w Wiejskim Ośrodku Kultury w Ochotnicy Górnej, przy wsparciu miejscowego Oddziału Związku Podhalan oraz środowisk akademickich krakowskich uczelni – w szczególności Instytutu Architektury Krajobrazu na Wydziale Architektury Politechniki Krakowskiej. W latach 2007-2008, w oparciu o działalność Lokalnej Grupy Działania „Gorce-Pieniny” w ramach Projektu Leader+ opracowana została koncepcja szlaku, zaś idea szlaku została opublikowana w serii artykułów naukowych i popularyzatorskich. Koncepcja „Szlaku Kultury Wołoskiej” została wyróżniona główną nagrodą dla Gminy Ochotnica Dolna za opracowanie koncepcji „Zrównoważonego Rozwoju Turystyki Przyjaznej Środowisku w Rozwoju Karpat”. Wręczenie nagrody odbyło się w czasie obrad Konwencji Karpackiej we wrześniu 2010 roku, stanowiło to uroczyste podsumowanie projektu „Wsparcie zrównoważonego rozwoju Karpat poprzez turystykę przyjazną środowisku”, realizowanego przez Centrum UNEP/GRID-Warszawa, Stowarzyszenie Ekopsychologia i ANPED-Northern Alliance for Sustainability, przy wsparciu przez Islandię, Liechtenstein i Norwegię i poprzez dofinansowanie ze środków MFEOG i Norweskiego Mechanizmu Finansowego. Koncepcja szlaku zakwalifikowana została jako jedna z dwudziestu dobrych praktyk dla Karpat zebranych w poradniku „Turystyka przyjazna środowisku a zrównoważony rozwój Karpat” – efektu prac Porozumienia Karpackiego „Karpaty Naszym Domem” podpisanego 23 kwietnia 2010 roku.

2. Idea i realizacja Szlaku Kultury Wołoskiej

Szlak nawiązuje do idei szlaków turystyki kulturowej, których osnową są postaci, osiągnięcia cywilizacyjne i szlaki migracyjne. Rozwój szlaku opiera się o budowę dobrych praktyk, realizacją uwieńczonych sukcesem, niewielkich, lecz licznych zamierzeń, zachęcających do naśladownictwa. Oznacza to tworzenie szlaku w postaci niewielkich odcinków; spajanie ich w większe fragmenty i zespoły. Uzasadnia to także tworzenie odcinków pilotażowych szlaku w obrębie najpierw jednego sołectwa, następnie gminy, związku gmin, powiatu itp. Taki odcinek jest obecnie na terenie gminy Ochotnica Dolna, sołectwie Ochotnica Górna.

Ochotnica lokowana pierwotnie na prawie średzkim, później na wołoskim które dotyczyło mieszkańców posiadających owce. W akcie lokacyjnym Ochotnicy z 20 marca 1416 roku znajduje się jedna z najstarszych informacji o procesie produkcji sera oscypka, jednego z najbardziej rozpoznawalnych produktów regionalnych w Polsce. Oszczypki stożkowate to charakterystyczna cecha produktów z Gorców, Tatr, Żywiecczyny, i Beskidu Wyspowego. Charakterystycznym produktem gorczańskim są także sery bruski, których nazwa pochodzi od okrągłych kamieni służących do ostrzenia noży (bruszenia). O jakości produktów pasterzy wołoskich świadczy fakt, iż suche sery wołoskie w połowie XVII wieku spławiał do Warszawy kupiec sądecki Żmijowski. Tradycja pasterska przetrwała do lat 50-tych XX wieku. Do naszych czasów śladem pasterskich korzeni jest układ wsi o charakterze łańcuchówki w dolinie, polaniarskie gospodarstwa oraz wysoko położone szalasy.

W okresie międzywojennym teren Gorców wybrany został jako obszar testowy dla polskich Karpat na który wprowadzono ideę „*halowania*” wzorowaną na systemie szwajcarskim. Inicjatorem projektu był inż. Tadeusz Twardzicki, który znalazł tutaj „*bodaj najpomyślniejsze warunki naturalne w postaci wielkich obszarów górskich, wysoko położonych hal*” W systemie szwajcarskim górską polana powinna być paśna, ponieważ koszenie zubaża różnorodność biologiczną. Wypas bydła rozpoczęto w czerwcu 1935 roku, zaś pod koniec lipca rozpoczęto budowę obory na polanie Ustępne. Obszar wydzierżawionych hal wynosił ok. 52 ha. W 1937 r. wypas wprowadzono także na części Hali Długiej pod Turbaczem. W okresie II wojny światowej była to placówka Dywersji Pozafrontowej, a potem punkt przerzutowy dla uciekinierów i dlatego prace badawcze były w tym przypadku wygodną „przykrywką”. Po zakończeniu II wojny światowej, prace doświadczalne na Hali Długiej podjęto w latach 50. Prowadził je Instytut Zootechniki w Bielance, który wybudował nową bacówkę oraz dużą owczarnię. Wypas na tym terenie prowadzony był nieprzerwanie aż do 1997 roku. Po kilkuletniej przerwie, dzięki staraniom Gorczańskiego Parku Narodowego, owce znów powróciły na Halę Długą¹.

Szlaki turystyki kulturowej są formą udostępnienia krajobrazu i jego ochrony². Prowadzą turystę po śladach historii w poszukiwaniu korzeni, tradycji, różnorodności oraz tożsamości miejsca. Szlaki turystyki kulturowej dają możliwość integracji odległych terytorialnie obszarów odwołując się do ich wspólnego dziedzictwa kulturowego. Szlaki powodują deglomerację ruchu turystycznego, aktywizują nowe obszary. Poprzez połączenie szlakiem kreowany jest nowy produkt turystyczny, którego cechą charakterystyczną jest

¹ Kurzeja Marek., *Gospodarstwa wzorowe w Gorcach*, Wierchy, nr 73, rocznik 2007, por. Twardzicki Tadeusz, 1936, *Pierwsza próba „halowania” czyli wypasu na halach żeńskiej młodzieży zarodkowej bydła czerwonego polskiego w r. 1935 w Gorcach*, Rolnik. Tygodnik Organu Małop. Tow. Rolniczego, Lwów, s. 1–46.

² Śródulska-Wielgus Jadwiga, 2009. *Szlaki turystyki kulturowej jako sposoby ochrony i udostępniania krajobrazu*. Nauka Przyr. Technol. 3, 1, #52.

liniowość. Od połowy lat osiemdziesiątych z inicjatywy Rady Europy rozpoczęto wyznaczanie szlaków turystyki kulturowej. Głównymi założeniami ich tworzenia było:

- Uświadczenie Europejczykom wspólnej wielowiekowej tożsamości.
- Chronienie i zachowywanie kulturowego dziedzictwa.
- Podkreślanie indywidualnego prawa każdego państwa, narodu, społeczności.
- Kulturowanie tolerancji i solidarności wśród społeczności.
- Autentyczność i różnorodność najistotniejszymi elementami postrzegania i wyboru kierunku podróży.

Szlak Kultury włoskiej jest wynikiem kontynuacji tradycji i poszukiwania tożsamości. Do realizacji idei szlaku przyczyniły się prace naukowe i badawcze prowadzone na terenie Gorców: w zakresie szaty roślinnej i roślinności kserotermicznej prof. Anny Medweckiej-Kornaś³, Stefana Michalika⁴, Urszuli Janickiej-Krzywdy⁵ w zakresie etnografii i budownictwa regionalnego: Wojciecha Śliwińskiego⁶, Jana Władysława Rączki⁷, Piotra Patoczki⁸, Marka Kurzeja⁹, Jadwigi i Krzysztofa Wielgus¹⁰.

Idea szlaku wykorzystuje pozytywne doświadczenia organizacyjnych i ekonomicznych wzorowo przeprowadzonej akcji przywrócenia pasterstwa w Beskidzie Śląskim (działalność Piotra Kohuta i Józefa Michałka, w ramach programu „OWCA PLUS” dla Województwa Śląskiego).

Promocją budownictwa tradycyjnego w ramach kształtowania świadomości i podnoszenia wiedzy o regionie jest istniejąca od 2006 roku ekspozycja etnograficzna w Wiejskim Ośrodku Kultury w Ochotnicy Górnej. Jej największą atrakcją jest model w skali 1:1

³ Medwecka-Kornaś Anna, 1970 Doliny potoków Jaszcze i Jamne w Gorcach studium przyrody, zagospodarowania i ochrony terenów górskich. Kraków: Państwowe Wydawnictwo Naukowe, 1970.

⁴ Michalik Stefan, 1967 *Gorce, przyroda Polska* Warszawa: "Wiedza Powszechna", 1989 (Łódź: ŁZG), tegoż Rezerwat "Turbacz" im. Władysława Orkana w Gorcach (przewodnik botaniczny). Państwowe Wydawnictwo Naukowe, 1967.

⁵ Janicka-Krzywda Urszula, 2005, *Na gorceńskich halach*, Almanach Ziemi Limanowskiej, 20, s. 22–29.

⁶ Śliwiński Wojciech, 1986 *Szalasy pasterskie w Gorcach*. Nowy Sącz: Ślądecka Oficyna Wydaw. Woj. Ośr. Kult. 1986.

⁷ Rączka Jan Władysław, 1985 *Podstawy rewitalizacji architektury w regionach krajobrazowych: wartości i zagrożenia, rozważania nad metodą, cechy regionalne, problemy rewitalizacji*, Politechnika Krakowska im. Tadeusza Kościuszki, 1985.

⁸ Patoczka Piotr, 2012, *Pojęcia stosowane w architekturze krajobrazu*, Teka Kom. Arch. Urb. Stud. Krajobr. – OL PAN, 2012, VIII/1, 116–123.

⁹ Kurzeja Marek, 2009, *Obozowiska AK w Gorcach*, mps, Biblioteka GPN, Poręba Wielka, oraz Kurzeja Marek, Maciaszek Michał, 2008, *Obozy oddziałów partyzanckich Józefa Kurasia „Orla”, „Ognia” w Gorcach*, [w:] R. Kowalski (red.) *Wokół legendy „Ognia”. Opór przeciw zniewoleniu: Polska, Małopolska, Podhale 1945–1956*, PTH, Nowy Targ, s. 363–388.

¹⁰ Śródulska-Wielgus Jadwiga, *Kształtowanie krajobrazu poprzez zrównoważoną turystykę kulturową na przykładzie idei szlaku kultury włoskiej* Teka Kom. Arch. Urb. Stud. Krajobr. – OL PAN, 2012, VIII/2, 120–135 Śródulska-Wielgus Jadwiga, Maciasz Małgorzata, *Szlak kultury włoskiej. Ochotnica – początek drogi* [w:] *Rozwój turystyki kulturowej i przyrodniczej na pograniczu polsko-słowackim* PPWSZ, Nowy Targ 2012, s. 153–162, *Koncepcja rozwoju Szlaku Kultury Włoskiej Ekspertyza opracowana w ramach grupy roboczej ds. Zrównoważonej Turystyki projektu „Porozumienie Karpackie „Karpaty Naszym Domem” aktywnym partnerem dialogu obywatelskiego” współfinansowanego ze środków Unii Europejskiej w ramach Europejskiego Funduszu Społecznego*, Zespół autorski: Małgorzata Fedas, Karolina Fidyk, Katarzyna Śliwa-Martinez, Jadwiga Śródulska-Wielgus, Krzysztof Wielgus, Bernadetta Zawilińska, Kraków 2013.

chałupy góralskiej sprzed ponad 100 lat wykonany przez miejscowych cieśli i mechoptyków. Różne rodzaje mszenia zwracają uwagę na bogactwo detalu budownictwa drewnianego. Pomieszczenia chałupy dostosowane są do realizacji warsztatów ginących zawodów. We wnętrzu zbudowany został piec chlebowy, który służy warsztatom ginących zawodów.

W lipcu 2010 roku na koszone w tradycyjny sposób polany wprowadzony został pierwszy po 60 latach kierdel owiec na hale Magurek-Borsuczyn. Ten redyk, związany z posiadaniem na Magurkach zainicjował realizację idei Szlaku Kultury Wołoskiej. Wybudowano (przy udziale szwajcarskiego mechanizmu finansowego) trzy szałas o tradycyjnych proporcjach. Jeden z nich przeznaczony został dla celów promocji i sprzedaży produktów ovczarskich (w tym tradycyjnej wieloletniej bryndzy), rękodzieła, wyrobów z wełny, drugi dla celu wypasu owiec, trzeci pełni funkcję schronu przeciwdeszczowego dla turystów, nawiązuje równocześnie do tradycji nocowania w szałasach sięgającej lat 60-tych XX wieku.

W ramach działań na rzecz budowy infrastruktury szlaku na osiedlu Ustrzyk adaptowany został budynek starej szkoły z 1910 roku. Drewniana szkoła miała zostać zlikwidowana z powodu małej liczby dzieci. Budynek dostosowano do potrzeb zaplecza boiska Orlik, oraz kortów tenisowych. Rozbudowa umożliwiła także wprowadzenie do budynku funkcji schroniska młodzieżowego. Obiekt ten stanowi jeden z punktów wyjściowych na szlaki turystyczne PTTK, oraz szlak kultury wołoskiej. Obiekt został przekazany do użytku w 2011 roku. Znajduje się w nim także wypożyczalnia rowerów.

Od października 2014 r. Gmina Ochotnica Dolna realizuje projekt pn. „Enklawa aktywnego wypoczynku w sercu Gorców – szlaki turystyki rowerowej, pieszej i narciarskiej w Gminie Ochotnica Dolna”. W ramach projektu wykonany zostanie pilotażowy odcinek Szlaku Kultury Wołoskiej o długości 19,1 km. Kulminacją na szlaku będzie polana Magurki, charakteryzująca się panoramicznym widokiem na Tatry. Jest ona zwornikiem czterech szlaków: z potoku Jaszce Ochotnicy Górnej, z osiedla Jaszce wzdłuż istniejącej ścieżki przyrodniczo-historycznej im. por. W Beimbringa, z osiedla Holina, z osiedla Forendówki przechodzący obok Kurnytowej Koliby.

W ramach projektu wykonana zostanie infrastruktura turystyczna nawiązująca do tradycyjnych form architektury tym cztery wieże widokowe zlokalizowane na Gorcu, Lubaniu (Ochotnica Dolna), na Magurkach w Ochotnicy Górnej, na Suchym Groniu (Koziarz) w Tylmanowej. Zbudowane zostaną zadaszone altany widokowe pełniące także funkcje schronów przeciwdeszczowych, z pulpitemi edukacyjnymi opisującymi panoramy, umieszczone ponad pulpitem metalowy w profil odwzorowujący skyline może być atrakcją dla osób niedowidzących i dzieci. Altany zlokalizowane zostaną w: Ochotnica Dolna – Twarogi, Ochotnica Górna Studzionki, Przełęcz Knurowska, Tylmanowa – Tokarnia. Elementy zdobnictwa nawiązują do tradycyjnego detalu, i proporcji budownictwa gorceńskiego.

Uzupełnieniem infrastruktury turystycznej będzie wyznaczenie miejsc kąpieliskowych oraz wytyczenie, oznakowanie, wykonanie zabezpieczeń i poprawa nawierzchni szlaków turystycznych rowerowych o długości 140 km Szlaki będą zróżnicowane pod względem trudności, od bardzo łatwych przeznaczonych do turystyki rodzinnej, do trudnych przebiegających grzbietami gór dla zaawansowanych rowerzystów. Dla podniesienia atrakcyjności turystycznej gminy w okresie zimowym wytyczone zostaną i oznakowane szlaki turystyczne dla narciarstwa turowego. Całkowity koszt projektu wynosi 3.457.863,80 zł, z czego dofinansowanie 2.166.344,75 zł. pozostała kwota stanowi wkład własny Gminy. Ukończenie realizacji przewidziane jest na październik 2015 roku.

3. Podsumowanie

Działania edukacyjne skierowane zarówno do turystów, odwiedzających i mieszkańców mogą przyczynić się do zwrócenia uwagi na problem konserwacji zabudowy drewnianej. Realizacja Szlaku Kultury Wołoskiej wzbogaci ofertę turystyczną regionu, zaktywizuje społeczność lokalną a nade wszystko poczucia tożsamości mieszkańców. Powstające współcześnie obiekty nawiązujące to historycznych form, zgodnie z zasadą dobrej kontynuacji, są zmaterializowaniem tożsamości i tradycji ludzi Gór.

Literatura

- 1 Janicka-Krzywda U. *Na gorczańskich halach*, Almanach Ziemi Limanowskiej, 20, 2005, s. 22–29.
- 2 Kurzeja M., *Gospodarstwa wzorowe w Gorcach*, Wierchy, nr 73, rocznik 2007, por. Twardzicki T., 1936, *Pierwsza próba „halowania” czyli wypasu na halach żeńskiej młodzieży zarodowej bydła czerwonego polskiego w r. 1935 w Gorcach*, Rolnik. Tygodnik Organu Małop. Tow. Rolniczego, Lwów, s. 1–46.
- 3 Kurzeja M. *Obozowiska AK w Gorcach*, mps, Biblioteka GPN, Poręba Wielka, 2009.
- 4 Kurzeja M., Maciaszek M. *Obozy oddziałów partyzanckich Józefa Kurasia „Orla”, „Ognia” w Gorcach*, [w:] R. Kowalski(red.) *Wokół legendy „Ognia”. Opór przeciw zniewoleniu: Polska, Małopolska, Podhale 1945–1956*, PTH, Nowy Targ, 2008, s. 363–388.
- 5 Medwecka –Kornaś A. *Doliny potoków Jaszce i Jamne w Gorcach studium przyrody, zagospodarowania i ochrony terenów górskich*. Kraków: Państwowe Wydawnictwo Naukowe, 1970.
- 6 Michalik S. *Gorce, przyroda Polska*. Warszawa: "Wiedza Powszechna", 1989 (Łódź: LZG).tegoż Rezerwat "Turbacz" im. Władysława Orkana w Gorcach (przewodnik botaniczny): Państwowe Wydawn. Naukowe, 1967.
- 7 Patoczka P. *Pojęcia stosowane w architekturze krajobrazu*, Teka Kom. Arch. Urb. Stud. Krajobr. – OL PAN, 2012, VIII/1, 116-123.
- 8 Rączka J.W. *Podstawy rewaloryzacji architektury w regionach krajobrazowych: wartości i zagrożenia, rozważania nad metodą, cechy regionalne, problemy rewaloryzacji*, Politechnika Krakowska im. Tadeusza Kościuszki, 1985.
- 9 Środulska-Wielgus J. *Kształtowanie krajobrazu poprzez zrównoważoną turystykę kulturową na przykładzie idei szlaku kultury wołoskiej*. Teka Kom. Arch. Urb. Stud. Krajobr. – OL PAN, 2012, VIII/2, 120-135.
- 10 Środulska-Wielgus J. *Szlaki turystyki kulturowej jako sposoby ochrony i udostępniania krajobrazu*. Nauka Przyr. Technol. 3, 1, 2009, #52.
- 11 Środulska-Wielgus J., Macias M. *Szlak kultury wołoskiej. Ochotnica – początek drogi* [w] *Rozwój turystyki kulturowej i przyrodniczej na pograniczu polsko-słowackim PPWSZ*, Nowy Targ 2012, s. 153–162.
- 12 *Koncepcja rozwoju Szlaku Kultury Wołoskiej Ekspertyza opracowana w ramach grupy roboczej ds. Zrównoważonej Turystyki projektu „Porozumienie Karpackie „Karpaty Naszym Dorem” aktywnym partnerem dialogu obywatelskiego” współfinansowanego ze środków Unii Europejskiej w ramach Europejskiego Funduszu Społecznego*, Zespół autorski: Małgorzata Fedas, Karolina Fidyk, Katarzyna Śliwa-Martinez, Jadwiga Środulska-Wielgus, Krzysztof Wielgus, Bernadetta Zawilińska, Kraków 2013.
- 13 Śliwiński W. *Szatalasy pasterskie w Gorcach*. Nowy Sącz: Sądecka Oficyna Wydaw. Woj. Ośr. Kult. 1986.



Fot. 1. Ostatni zachowany szałas na polanie ponad doliną Jamnego i Jaszczego. Fot. J. Śródulska-Wielgus



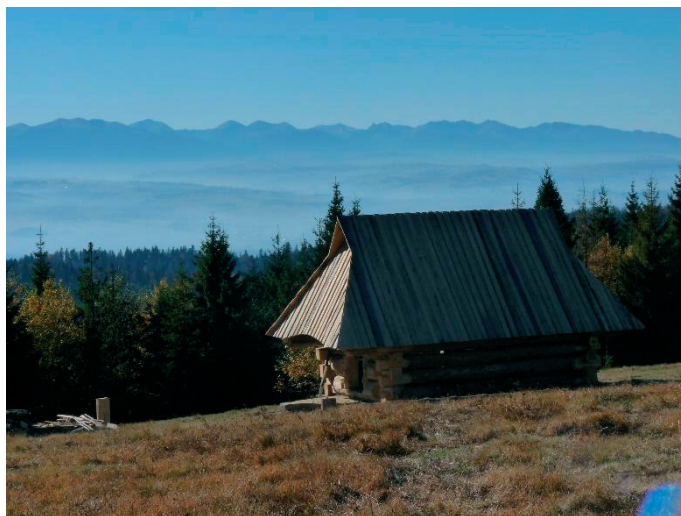
Fot. 2. Zachowane szałas na polanie pod Groniówką, Ochotnica Górna. Fot. J. Śródulska-Wielgus



Fot. 3. Osiedle Kłępy w Tylmanowej, zachowana historyczna postać krajobrazu wsi gorczańskiej. Fot. J. Śródulska-Wielgus



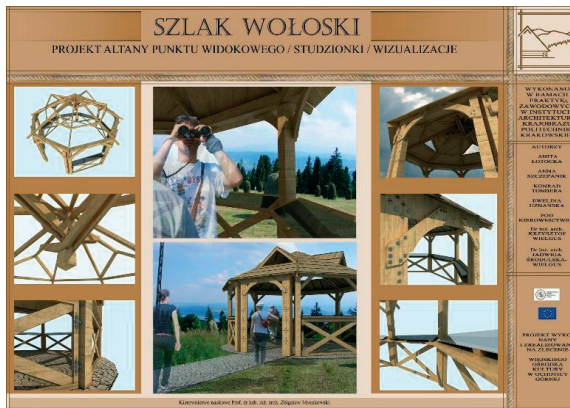
Fot. 4. „Chałupa w chałupie” – element wystawy etnograficznej na poddaszu Wiejskiego Ośrodka Kultury w Ochotnicy Górnej. Fot. J. Środulska-Wielgus



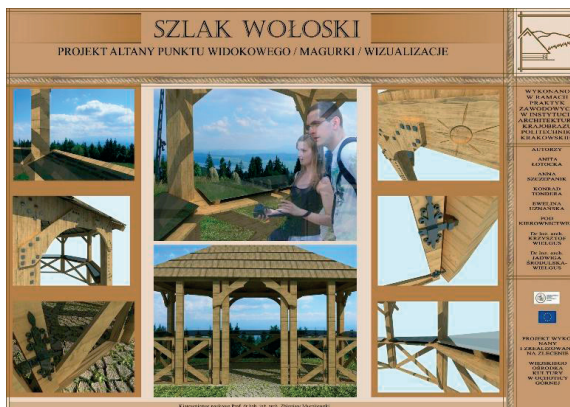
Fot. 5. Szałas na polanie Magurki, zbudowany przez zespół budowniczych – przez Józefa i Franciszka Królczyków w 2011 r. Fot. J. Środulska-Wielgus



Fot. 6. Szalas na Ustrzyku o funkcji handlowej, zbudowany przez budowniczych z Ochotnicy pod kierunkiem Jarosława Buczka. Redyk Karpacki 2013. Fot. J. Śródulska-Wielgus



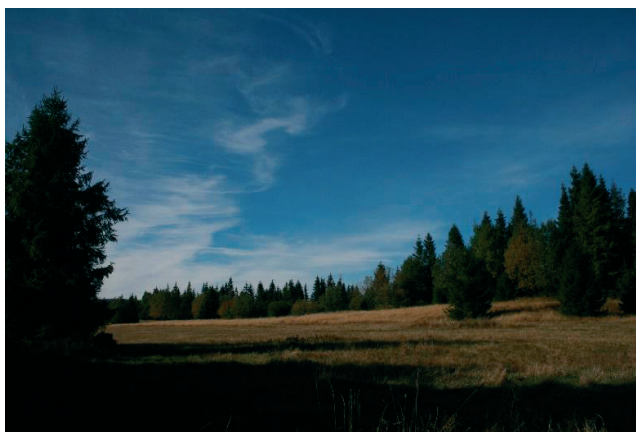
Fot. 7. Wizualizacja elementu Szlaku Kultury Wołoskiej – altana widokowa, zaopatrzona w pulpity edukacyjne. Projekt wykonany w Zakładzie Krajobrazu Otwartego i Budowli Inżynierskich w ramach praktyk zawodowych studentów Architektury Krajobrazu, rok 3. Ewelina Uznańska, Anna Szczepaniak, Konrad Tondera, Anita Łoocka, pod kier. dr inż.arch Krzysztof Wielgus, 2010



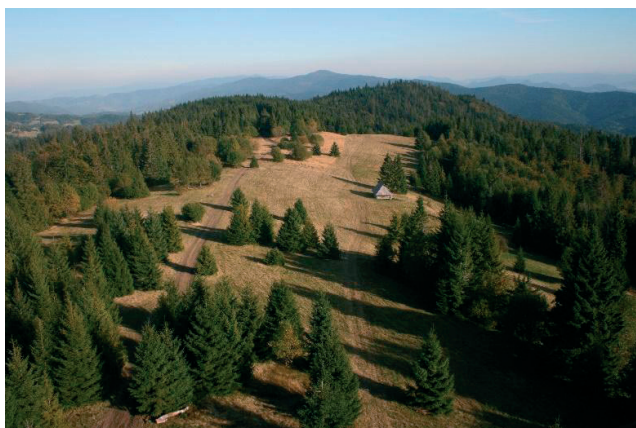
Fot. 8. Wizualizacja elementu Szlaku Kultury Wołoskiej – altana widokowa, zaopatrzona w pulpity edukacyjne. Projekt wykonany w Zakładzie Krajobrazu Otwartego i Budowli Inżynierskich w ramach praktyk zawodowych studentów Architektury Krajobrazu, rok 3. Ewelina Uznańska, Anna Szczepaniak, Konrad Tondera, Anita Łoocka, pod kier. dr inż.arch Krzysztof Wielgus, 2010



Fot. 9. Wizualizacja elementu Szlaku Kultury Wołoskiej – altana widokowa, zaopatrzona w pulpity edukacyjne. Projekt wykonany w Zakładzie Krajobrazu Otwartego i Budowli Inżynierskich w ramach praktyk zawodowych studentów Architektury Krajobrazu, rok 3. Ewelina Uznańska, Anna Szczepanik, Konrad Tondera, Anita Łotocka, pod kier. dr inż.arch Krzysztof Wielgus, 2010



Fot. 10.a. Polana Magurki z poziomu oczu człowieka. Fot. J. Śródulska-Wielgus



Fot. 10.b. Widok na polanę Magurki z platformy widokowej. Fot. J. Śródulska-Wielgus

Wooden development renewal as an element of establishment of the Wallachian Culture route

Jadwiga Środulska-Wielgus

*Institute of Landscape Architecture, The Faculty of Architecture of Cracow University of Technology,
e-mail: jadwiga.wielgus@gmail.com*

Abstract: Wallachian Culture Route is a cultural tourism route that presents the natural values of the Carpathian Mountains and the cultural heritage of Wallachian settlers. The main objective for the creation of the route is the development and promotion of sustainable tourism in the Carpathian Mountains. The route is also a way to enrich and diversify the range of touristic offers in Carpathian boroughs on the basis of their own, frequently unused human and landscape capital.

The idea of the route reflects the community of the Carpathian highlanders through nomenclature, the music that is manifested in the system of village establishment, spread of fields, glades along with huts, and through the contemporary realization of cooperative, communal activities that refers back to the organization of a Wallachian hut – mutual husbandry.

Affiliation with the “Wallachian Culture Route” teaches respect for work and the achievements of past generations, also drawing attention to the cultural heritage of the Carpathian Arc.

Keywords: Carpathian culture, pastoral landscape, wooden architecture.