

Historia, stan obecny i planowany rozwój ośrodka hotelowo-gastronomicznego „Pastewnik” w Przeworsku

Marta A. Urbańska

*Instytut Historii Architektury i Konserwacji Zabytków Politechniki Krakowskiej,
e-mail: martaannaurbanska@go2.pl*

Streszczenie: Artykuł dotyczy inwestycji, zwanej przez pomysłodawców i właścicieli pierwszym „żywym skansenem” w Polsce – czyli „Pastewnika” w Przeworsku w województwie podkarpackim - historii, zamiarów, stanu obecnego i planów rewitalizacji. Jest to *de facto* zespół hotelowo-campingowy, założony i częściowo zrealizowany z inicjatywy jego *spiritus movens*, architekta powiatowego Stanisława Żuka, działający od roku 1976. Nazwany przez twórcę „Przeworskim zamysłem”, komunalny kompleks zawiera obiekty architektury drewnianej historycznego miasta lokowanego na mocy przywileju Władysława Jagiełły, i z okolic (Gacie, Krzeczowice). Zespół usytuowany został na terenie folwarku byłej ordynacji XX. Lubomirskich, w pobliżu jej siedziby. Teren działa też jako camping. Archiwalne opisy St. Żuka świadczą o gigantycznych trudnościach w realizacji zamysłu w czasach PRL i wkrótce po 1989 r. Tym niemniej, istniejące wernakularne obiekty zostały poddane konserwacji i zaadaptowane do nowych funkcji (znanej karczmy i funkcji hotelowych). Z uwagi na relikty architektury zrębowej w specyficznej dla regionu konstrukcji przysłupowej w samym mieście Przeworsku, władze, reprezentowane przez ówczesnego wiceburmistrza, dr Leszka Kisiela, podjęły w 2007 r. współpracę z Instytutem Historii Architektury i Konserwacji Zabytków Politechniki Krakowskiej. Celem były inwentaryzacje obiektów przez zespoły studenckie praktyk letnich, pod kierownictwem autorki opracowania, i studia rozwoju „Pastewnika”, z uwagi na niepełną realizację zespołu i standard obiektów campingu. Koncepcje rewitalizacji, addycji, studia usytuowania, zostały opublikowane przez autorkę na łamach publikacji naukowych. Ze względu na objęcie w 2014 r. funkcji burmistrza przez dr Kisiela, geografa, kwestia ich zastosowania i przyszłości zespołu (zwanego przez właścicieli – miasto Przeworsk – skansenem), „zatrzymanego w czasie”, w sensie pejoratywnym, na skutek braku inwestycji, pozostaje otwarta – i pozwala na pewien optymizm.

Słowa kluczowe: „Pastewnik”, Przeworsk, historia, *status quo*, koncepcje, rewitalizacja.

1. Wprowadzenie – rekapitulacja prac, historia, kontekst

Niniejszy artykuł jest kontynuacją i - w zamiarze - znacznym rozwinięciem poprzednich publikacji tej samej autorki, poruszających kwestię rewitalizacji dziedzictwa kulturowego historycznego miasta Przeworska [1,2]. Kwestia ta jest jej dobrze znana. W latach 2007–2012 Marta A. Urbańska prowadziła terenowe prace inwentaryzacyjne i studialne w Przeworsku i okolicy (Zarzecze, Hadle Szklarskie, Łopuszka), z zespołami kolejnych roczników praktyk studenckich Instytutu Historii Architektury i Konserwacji Zabytków Politechniki Krakowskiej. Współpraca zainspirowana została przez ówczesnego wojewódzkiego podkarpackiego konserwatora zabytków, dr Marka Gosztyłę, a realnie zainicjowana przez ówczesnego dyrektora IHAIKZ, profesora Andrzeja Kadłuczkę, oraz ówczes-

snego wiceburmistrza Przeworska, dr Leszka Kisiela, geografa i kartografa, byłego wojewody przemyskiego, później wicestarosty przeworskiego, a aktualnie (od 2014), burmistrza miasta. Jak wspomniano w jednej z publikacji, „IHAIKZ PK realizuje ambitny i bogaty program badawczy i dydaktyczny w zakresie historii architektury powszechnej i polskiej, oraz konserwacji i ochrony zabytków. Szerzej rzecz ujmując – Instytut działa z wielkim zaangażowaniem na rzecz zachowania i rozwoju dziedzictwa kulturowego. Bardzo istotnym elementem tego programu, w ramach kształcenia adeptów architektury – klasycznej sztuki stosowanej – są studenckie praktyki terenowe, których historia sięga początku lat 1950-tych. [...] Dla kontrahentów Instytutu Historii Architektury i Konserwacji Zabytków Politechniki Krakowskiej, z reguły jednostek samorządowych, stanowią także cenne źródło opracowań inwentaryzacyjnych i studialnych na poziomie gwarantowanym przez profesjonalizm kadry Instytutu. Opracowania te służą jako skuteczny punkt wyjścia dla dalszych, najczęściej realizacyjnych, planów i projektów zleczanych przez samorządy uprawnionym architektom. Praktyki dla studentów całego roku III obecnie prowadzone są, w ramach przedmiotu Historia Architektury, pod niezastąpioną egidą P. profesora zwyczajnego Andrzeja Kadłuczki” [2]. Współpraca z miastem Przeworskiem tyczyła najpierw inwentaryzacji i studiów adaptacji obiektów drewnianych, studiów uzupełnienia skansenu „Pastewnik”, a z czasem też obiektów w parku dworskim dawnej ordynacji XX. Lubomirskich (obecnie Muzeum Zespół Pałacowo-Parkowy, w gestii powiatu przeworskiego) [1, 2, 3, 4, 13] W tym miejscu należy wspomnieć, choćby w największym skrócie, położenie, historię i dziedzictwo historyczne Przeworska. Dzisiejsze powiatowe miasto, położone między Rzeszowem a Jarosławiem, w województwie podkarpackim, w dorzeczu rzeki Mleczki (dopływu Wisłoka), na historycznym trakcie Kraków – Lwów, kojarzone jest powszechnie raczej z prehistoryczną kulturą przeworską. Zwana jest ona tak od odkrytych z początkiem wieku XX stanowisk kultury rozwijającej się od I w. p.n.e. do V w. n. e, słynącej z wyrobów garncarskich, hutniczych, kowalskich. Samo miasto powstało w wiekach X-XI, na pograniczu polsko-ruskim; pierwsza wzmianka pochodzi z roku 1280, po zdobyciu Przeworska przez krakowskiego księcia seniora Leszka Czarnego od księcia ruskiego Lwa. Miasto lokowane zostało na prawie magdeburskim przez Władysława Jagiełłę w roku 1393; należało wówczas do Leliwitów (Tarnowskich),. Następnie należało do XX. Ostrogskich i XX. Lubomirskich; od 1862 r. do 1918 pozostawało w gestii władz austriackich i austro-węgierskich; w latach 1918 – 1939 przynależało do województwa lwowskiego II Rzeczypospolitej Z uwagi na świetny rozwój Przeworska w czasach staropolskich, związany z licznymi fundacjami właścicieli, jak i kwitującym rzemiosłem tkackim i lokalizacją na szlaku handlowym, w mieście istnieje do dzisiaj 60 zabytków wpisanych do rejestru, m.in. imponujące świątynie gotyckie – bazylika p.w. Ducha Świętego i kościół i klasztor o. Bernardynów oraz XVIII/ XIX w. siedziba ordynacji xx. Lubomirskich. [3 – 6, 13 -16]. Artykuł szczególnie dotyczy jednak zabytków drewnianej architektury wernakularnej – czyli tak zwanego „Pastewnika”, nazwanego przez jego pomysłodawcę, twórcę i architekta, Stanisława Żuka, „Przeworskim Zamysłem”. Nazwa sugeruje oryginalność, wyjątkowość idei i całego przedsięwzięcia. Faktycznie, zespół ten był pierwszym w Polsce takim kompleksem hotelowym, campingowym i gastronomicznym, złożonym z obiektów drewnianych, rodzimych, adaptowanych do nowych funkcji. Przez jego twórcę zwany był roboczo „żywym skansenem”, co brzmi dziś niepoprawnie, z uwagi na brak formalnego charakteru muzeum – „Pastewnik” nie figuruje w wykazie muzeów, będąc od początku obiektem intensywnie użytkowanym komercyjnie. Zespół działa już od roku 1976, kiedy to został utworzony mimo licznych - wydawałoby się - nieprzezwyciężonych trudności. Traktuje o nich szerzej następny, najobszerniejszy rozdział, relacjonujący długą walkę Stanisława Żuka o utworzenie takiej enklawy dawnej architektury drewnianej z terenu tak samego

Przeworska, jak i okolic, i jej efekty. Dzięki uprzejmości obecnego burmistrza dr Kisiela, żywo zainteresowanego rozwojem miasta, udało się uzyskać cenne materiały. To relacje S. Żuka, zachowane w archiwum miejskim [7,8], oraz fragment maszynopisu innego niestrudzonego miejscowego działacza społecznego, Józefa Benbenka, inicjatora utworzenia muzeum regionalnego w dawnej siedzibie XX. Lubomirskich [9]. Rozdział omawia działalność założyciela – architekta „Przeworskiego Zamyśłu”, jego inspiracje, idee, powody powstania „żywego skansenu”, problemy realizacyjne od roku 1976, stan ukończenia do 1994 r. i plany całości „Zamyśłu”. Kolejny rozdział traktuje o stanie „Pastewnika” w roku 2007, o inwentaryzacjach, koncepcjach adaptacji drewnianych domów z Przeworska, oraz wstępnym studium rewitalizacji skansenu, powstałych w latach 2007 – 2008, w ramach wspomnianych praktyk studenckich. Wobec wyczerpującego przedstawienia koncepcji rewitalizacji w literaturze [1], jej aspekty przedstawiono skrótowo. Z drugiej strony, z perspektywy czasu, ocenić można ich trafność, co opisano. Ostatni rozdział artykułu omawia dalsze losy studialnych koncepcji, rozwój skansenu w latach 2007 – 2015 i obecne plany miasta co do rozwoju i uzupełnienia „Przeworskiego Zamyśłu”.

2. „Pastewnik” – historia i realizacja

2.1. „Przeworski Zamyśł” – autor i jego idea

Jak wspomniano, *spiritus movens* całego przedsięwzięcia był architekt Stanisław Żuk (ur. 1 września 1919 w Ujeznej k. Przeworska, zm. 30 października 1998 w Przeworsku). W opisie działań na rzecz utworzenia „żywego skansenu” podaje powody swej fascynacji drewnianą architekturą (zachowano styl oryginału): „Osobiście drewnianym budownictwem [...] interesowałem się od szkolnych lat. Niezmiernie ciekawiły mnie prace dziadka Andrzeja Malca chłopa z zawodu [...] a z zamiłowania samouka cieśli i stolarza [...] Pracą miejscowych cieśli obrabiających dębowe okrągłaki [...] byłem zauroczony. [...] Bezpośrednio po wyzwoleniu [...] bardzo często stykałem się z drewnem, które jest doskonałym tworzywem przy odbudowie, mostów, rozjazdów i podkładów kolejowych. Z chwilą podjęcia pracy w b. Starostwie Przeworskim (od 1 maja 1947) głównym moim zdaniem było prowadzenie akcji odbudowy wsi. Również i tu drewno jest głównym i doskonałym budulcem dla wykonania [...] budynków mieszkalnych i inwentarskich w spalonych zagrodach [...]” [8] S. Żuk podaje, że kontynuował swe zainteresowania w czasie studiów w Katedrze Architektury i Planowania Wsi na Politechnice Warszawskiej (na PW w 1956 r. uzyskał dyplom inżyniera architekta), w kontaktach z profesorami architektami Ignacym Tłoczkiem, Franciszkiem Piaścikiem i prof. Andrzejem Rzymkowskim z Politechniki Krakowskiej, oraz etnografem doc. Kotulą. Co paradoksalne, S. Żuk pracował jednocześnie jako czynny architekt w Urzędzie Miasta Przeworska, projektując typowe modernistyczne osiedla, także prefabrykowane, na terenie miasta (os. Batorego i Sobieskiego) Jednak, jak pisze, zdał sobie sprawę z tego, że „Równocześnie pojawia się coraz więcej konkurentów dla drewnianych budynków [...] w postaci pustaków [...]. Pojawiają się też formalne nakazy ograniczające użycie drewna do celów budowlanych [...] Drewniane budynki, nawet w niezłym stanie technicznym, zaczyna się systematycznie wymieniać na murowańce” [8]. Wielka wrażliwość architekta, świadomość ginącego w latach 1960-i 1970-tych dziedzictwa historycznego wernakularnej architektury [10,11], jak i zapewne konstatacja, że sam przyczynia się, chcąc nie chcąc, do tego stanu rzeczy, sprowokowały go do stwierdzenia: „Trzeba zatem pogodzić się z pełną likwidacją drewnianej zabudowy ale podjąć również kroki zmierzające do przekazania przyszłym pokoleniom dorobku naszych ojców w wykorzystaniu tak szlachetnego drewna”. [8], (Il. 1). Pierwszym krokiem na tej drodze

były pomysły realizacji muzealnego skansenu w Gorzycach (zrealizowanego potem w Kolbuszowej, 1978), i zorganizowanie, jak nazywał go wtedy sam pomysłodawca, „żywego skansenu” przy trasie E-22 w Nowosielcach (pomysł także upadł) [7,8]. To wszystko sprowokowało architekta do powstania idei, zwanej potem „Przeworskim Zamyśłem”, a polegającej na ratowaniu, czyli przeniesieniu drewnianych budynków z Przeworska i okolic – wykupywanych przez skarb Państwa pod inwestycje i rozbieranych, nieodwołalnie ginących – oraz zaadaptowania ich na cele turystyczne, wraz z działającym przy nich campingiem.

2.2. Krótka historia przedsięwzięcia

Z relacji S. Żuka [8] wyłania się obraz jego uderzającego oddania ginącej architektury drewnianej, oraz skuteczności działania architekta-pasjonata, mimo gospodarki nakazowo-rozdzielczej w latach PRL, jak i w trudnych latach po przełomie roku 1989. Architekt zaprojektował kolejną wersję zespołu przy trasie E-22 od strony wjazdu do Przeworska z Łańcuta, nad rzeką Mleczką. Przekonał w roku 1975 do swej idei ówczesnego naczelnika miasta, Antoniego Pielę. Teren był znacznie skontaminowany przez wytwórnię mas bitumicznych. Powstał tam, w 1973 r., parking i prowizoryczny camping, dzięki wysiłkom ówczesnego dyrektora Ośrodka Sportu i Rekreacji w Przeworsku, A. Mirkiewicza. Teren był idealnie, malowniczo, zlokalizowany – jak wspomniano, na terenie dawnego folwarku ordynacji XX. Lubomirskich (II. 2).

Dalsze przygotowania polegały na naradach, znalezieniu formuły inwestora (MOSIR w Przeworsku – dla pierwszego obiektu, zajazdu) i wykonawcy (Spółdzielnia Rzemiosł Różnych), dostawców drewna (UM w Przeworsku), finansowania (Naczelnik Miasta). Przy znacznym wsparciu ówczesnej Wojewódzkiej Konserwator Zabytków w Przemysłu, H. Jurjewicz-Koniecznej, i decyzji Urzędu Wojewódzkiego w Przemysłu, w marcu 1976 zapewniono finanse dla rozpoczęcia prac. Jak pisał architekt, „Mogę z całym przekonaniem oświadczyć, że znalazła się grupa ludzi dobrej woli, przekonana o konieczności, celowości i słuszności podjęcia od zaraz realizacji zamysłu zmierzającego do realnej ochrony zabytków pomimo braku szeregu formalnych decyzji [...] najważniejsze było podjęcie trudnych robót konserwatorsko-adaptacyjnych” [8]. Faktycznie, przy rozpoczęciu realizacji zajazdu, w kwietniu 1976, brakowało bowiem projektu technicznego (w zamian wykonawcom zaferowano dodatki finansowe), a nawet i formalnego pozwolenia na budowę; nie zawarto umów o wykonanie robót. Oficjalna decyzja wojewody przemyskiego, legalizującego „partyzantkę” (jak pisał architekt) zjawiała się we wrześniu 1976. W podobny sposób zrealizowano resztę przedsięwzięcia – przeniesienie i adaptację dalszych 4 obiektów. O efektach realizacji traktuje następny podrozdział.

2.3. Stan realizacji do 1994

Według rekapitulacji dokonanej przez Stanisława Żuka w roku 1994, w „skansenie” [7] zaczęły funkcjonować – i działają nadal – następujące przeniesione i zaadaptowane obiekty, przedstawione tutaj w kolejności usytuowania, podobnie jak logicznie podaje to opis własny „Pastewnika” [17]. Wszystkie zostały zaprojektowane / zaadaptowane przez samego architekta, który osobiście nadzorował też konserwację i realizację. Realizacja prowadzona była przez miejscowych rzemieślników i cieśli, m.in. majstra murarskiego Józefa Pyrza, cieślę Stanisława Wędzichę z Jarosławia i murarza Wincentego Winiarza [8]. Teren o powierzchni 2,2 ha, ogrodzony od frontu drewnianym płotem, dostępny był i jest nadal przez zrealizowaną w 1976 bramę drewnianą, wjazdową, krytą gontem. Patrząc od frontu, po jej lewej stronie znajduje się historyczny, zrębowy dom rodziny Urbanów z ul. Cichej w Przeworsku, z dachem czterospadowym krytym gontem, zlokalizowany frontem

do drogi Kraków – Przemyśl – Lwów. To dawny dom ubogich wyrobników, z małą sienią, jednoizbowy, z dużym, zrekonstruowanym piecem chlebowym. Został zaadaptowany na recepcję. Na wprost recepcji, po drugiej stronie wjazdu, znajduje się najbardziej znany i zarazem pierwszy obiekt „Pastewnika”, czyli zajazd. Usytuowany szczytami do drogi przelotowej a podłużnym frontem z przyzbami do drogi wewnętrznej, został skomponowany przez architekta z dwóch domów mieszczańskich. Od strony frontowej (zachodniej) zaadaptowano XIX-wieczny zrębowy dom kowala, z gontowym dachem czterospadowym na podłużnym korpusie. Dach posiada lukarny („powieki”) i dwuspadowy daszek nad dodatkowym, południowym wejściem. Pełni rolę karczmy z pełnym zapleczem kuchennym, bardzo popularnej nie tylko z uwagi na lokalizację przy drodze E-22, ale i doskonałą kuchnię. Wnętrze posiada sosręb z 1712 r. i zrekonstruowany piec kowalski. Od strony wschodniej dobudowano i zaadaptowano dom tkacki rodziny Krzanów z ul. Słowackiego – na pokoje hotelowe (3). Sekwencja tych dwóch domów (stanowiących jeden obiekt, wraz z dobudowanym łącznikiem) kontynuowana jest wzdłuż prostopadłej uliczki w kierunku wschodnim, w stronę rzeki Mleczyki. Stanowi jedyną zrealizowaną w pełni pierzeję (południową) tzw. „galicyskiego rynku”, który powstać miał według zamysłu architekta. Wszystkie obiekty usytuowano szczytowo. (Temat planów docelowych omawia podrozdział 1.4 [7]). Kolejnym obiektem w pierzei jest tzw. „Gruba” czyli na wpół zagłębiona piwnica o konstrukcji ceglano-drewnianej (zrębowej, z zastrzałami), z drewnianym dwuspadowym dachem. Służyła przechowywaniu masła i niegdyś funkcjonalnie związana była z kolejnym obiektem – domem maślarsza. Zbudowany został on w latach 1848 -1852 przez mieszczanina Wojciecha Rybackiego, trudniącego się skupem, uszlachetnianiem i handlem masłem na skalę (wówczas) krajową, także z eksportem do Wiednia. Dom posiada konstrukcję zrębową; dach jest czterospadowy, nieco niższy w części północnej. Został zaadaptowany na salę konferencyjną bądź służącą prywatnym przyjęciom, kuchnię i 2 dodatkowe izby. Następny obiekt to dawny dom rodziny Sowińskich, kowali z ulicy Lwowskiej, zbudowany przed 1850 r. Dom połączony jest z mурowaną, niegdyś najlepszą w Przeworsku, kuźnią od strony północnej (jedynym obiektem tynkowanym na biało w całej pierzei), która została zaadaptowana na wielofunkcyjną świetlicę ze zrekonstruowanym wielkim kominem. Drewniany dom mieszkalny zaadaptowano na 3 pokoje hotelowe. Ostatnim przeniesionym za życia architekta S. Żuka, obiektem, i zarazem jedynym w niedokończonej do dzisiaj pierzei wschodniej, jest interesujący tzw. Dom Gacki. Do roku 1994 pozostawał nie zaadaptowany (choć przekazany został w 1980 r.) (Il. 3). Mimo braku kompleksowej realizacji i adaptacji do nowej funkcji aż do roku 2011, koniecznie wspomnieć należy też tu o najpiękniejszym i najcenniejszym obiekcie skansenu – drewnianym, XVII/XVIII-wiecznym dworze. Klasyczny, modrzewiowy dwór, pierwotnie należący do Szumowskich i Zdziańskich, potem Fedorowiczów h. Oginiec i do 1939 r. do PAU, został przeniesiony ze wsi Krzczowice w gminie Kańczuga. Jego ratunek to zarazem kolejna zasługa niestrudzonego architekta. Jak trafnie podaje oficjalna strona www Pastewnika: „W karcie ewidencyjnej obiektu [...] w archiwum Wojewódzkiego Konserwatora Zabytków w Przemyślu, w rubryce dotyczącej inspekcji pod datą 7 maja 1972 znaleźć można wpis: „Ratować za wszelką cenę”. W latach 80 XX w. za staraniem twórcy „Przeworskiego Zamysłu”, inż. Stanisława Żuka, ten cenny obiekt został rozebrany i przeniesiony na teren Zajazdu „Pastewnik” w Przeworsku. Montaż do stanu surowego zakończył się w 1986 roku ze środków Funduszu Rozwoju Kultury” [17]. Poza wspomnianymi wyżej, zaadaptowanymi obiektami historycznymi, na terenie „Pastewnika” powstał ulepszony camping, oddany do użytku już w 1975. Należy domniemywać, że autorem jego koncepcji, usytuowania i obiektów kubaturowych, był też architekt Stanisław Żuk. Powstało wtedy 30 miejsc noclegowych „sezonowych”, jak opisywał to autor [7], w 10 domkach campingowych, typowych dla lat PRL,

o konstrukcji z dykty, sklejki i desek, bez łazienek i ogrzewania. Pojemność istniejącego terenu zakładała też wstępnie 100 miejsc biwakowych i „carawaningów”¹. Ich obsłudze służyły – i służą nadal – dwa budynki. Pierwszy to obiekt gospodarczy, mieszczący pralnię, suszarnię, prasownię i magazyny, w formie tradycyjnej, o czterospadowym dachu i zrębowej konstrukcji, o dobrych proporcjach, usytuowany w pierzei zachodniej. Drugi, zlokalizowany obok, to typowa w formie dla lat 1970-tych umywalnia / zespół sanitarny – turystyczny, o płaskim dachu i kolorze białym z kolorowymi detalami.

2.4. Plany docelowe twórcy „Zamysłu”

Wspomniane wyżej opracowanie z 1994 r., czyli podsumowanie docelowych planów architekta [11], zakładało ambitne założenia, m.in: teren o powierzchni 5,4 ha; lokalizację 14 przeniesionych domów mieszkańskich (wobec obecnych 4, jednego wiejskiego oraz jednej piwnicy), tworzących „galicyjski” rynek. Dalej, architekt wymieniał: 100 miejsc noclegowych (całorocznych), 50 sezonowych, 150 campingowych i „carawaningów”, 100 miejsc konsumpcyjnych, 3 warsztaty rzemieślnicze - tradycyjne, w pełni zaadaptowane; Dom Ludowy (Gacki) i dwór, wiatrak z Urzejowic, młyn i tartak wodny z Siedleczki, kapliczkę z Ubieszyna, kościółek z Krzeczowic; 10 wiejskich chałup i zagrod. Ponadto plan zakładał liczne atrakcje: „hodowlę karpia dla celów konsumpcyjnych” (w przewidzianym stawie), „kapełę regionalną witającą gości i grającą życzone melodie”, „wożenie gości bryczką”, informację o „wypadach turystycznych” do pobliskich miejsc historycznych i krajobrazowych (m.in. Leżajsk, Łańcut, Sieniawa, Zarzecze etc.) kładkę nad Mleczką (w formie zrekonstruowanego dawnego mostu drewnianego przy trasie Kraków – Lwów) wiodącą z Pastewnika do parku fundacji XX. Lubomirskich. Jednocześnie S. Żuk dodawał, że zdaje sobie sprawę z wielkich trudności finansowych i prawnych przedsięwzięcia.

3. Działania w latach 2007–2008

3.1. „Pastewnik” – stan zachowania

Dyskutując, nawet bardzo skrótowo, stan „Przeworskiego Zamysłu” po 13 (a dalej, po 21) latach od opisu architekta, należy przede wszystkim podkreślić dwie kwestie: 1) fakt, że zespół nadal jest własnością miasta, i czuje się ono zobowiązane do dbałości o niego 2) jego doskonałe, wzorowe utrzymanie przez dzierżawcę, p. Zbigniewa Mazurka, prowadzącego działalność od roku 1993. Dzierżawcę cechuje inwencja i bogata działalność organizacyjna, wykraczając poza zwykłe, a nawet dobre zarządzanie. Liczne imprezy, pikniki, festiwale, koncerty, jak i dbałość o obiekty i teren, mimo braku znaczniejszych inwestycji, sprawiły, że „Pastewnik” zyskał ogólnopolską nagrodę Mister Camping w roku 1999 i 2011. Jak podaje też oficjalna strona www „Pastewnika” „Camping posiada pole namiotowe oraz parking dla przyczep campingowych i samochodów mieszkalnych, dla 120 osób². Teren jest ogrodzony i dozorowany przez całą dobę. Camping jest wyposażony w kilka ujęć wody, przyłącza elektryczne, sanitariaty, kuchnię turystyczną i prasownię. W obiekcie znajdują się też wyznaczone, przygotowane miejsca do grillowania i miejsca na ognisko.” [17]. Już pobieżna wizja lokalna w roku 2007, przy okazji pierwszej praktyki i inwentaryzacyjnej, wykazała, że od roku 1994, kiedy to rekapitulował stan i plany „Pastewnika” jego twórca, zaszła w zasadzie tylko jedna istotna zmiana w zakresie inwestycji.

¹ Według danych p. Z. Mazurka.

² Czyli o 20 więcej, niż w 1976 r. i o 30 mniej, niż w planie *maximum* przy zwiększonym do 5.4 ha terenie.

Teren nie został powiększony i wynosił nadal 2,2 ha, jak w roku 1976. Zrealizowano adaptację wspomnianego już Domu Ludowego, czyli tzw. Domu Gackiego – pochodzącego ze wsi Gać. Został zbudowany oryginalnie w roku 1924, ze składek mieszkańców. Mieścił szkołę wiejską i ognisko kulturalne. To jedyny piętrowy, kryty dachówką obiekt w skansenie, o dwuspadowym dachu z małymi przyczółkami i ryzalitowej, osiowej przeszklonej werandzie, przekazany w darze przez wieś. Został zrekonstruowany oraz zaadaptowany na 7 pokoi hotelowych. Stał w pierzei zachodniej „ryнку”, jako jej jedyny – na razie – element. Liczba pokoi hotelowych wynosiła w 2007 r. 12; zrekonstruowany dwór, w stanie surowym zamkniętym, oczekiwał nadal na adaptację i wykończenie. Warto podkreślić, że ambitne założenia architekta Żuka z roku 1994 [7], przekroczone z pewnością w jednym zakresie – liczby miejsc konsumpcyjnych: istnieje 120 miejsc w karczmie i 12 w domu maślarsza. Ponadto pojawiły się: scena letnia przy „ryнку”, drugie podium od strony wschodniej (demontowane na zimę) i detale ogrodowe – wygodne drewniane ławki, kwietniki i parasole, a także przenośne grille i bary, nieodłączna część popularnych festynów i biesiad organizowanych przez dzierżawcę dla różnych klientów. Poza tym, od roku 1994, staraniem miasta-inwestora i dzierżawcy, nastąpiło znaczne podniesienie standardu miejsc hotelowych w zaadaptowanych obiektach – we wszystkich pokojach pojawiły się łazienki o standardowym wyposażeniu w prysznic, a w niektórych także i w pełen węzeł sanitarny z toaletą (tam, gdzie pozwalał na to układ przestrzenny zabytkowych domów). Jednak domki campingowe z okresu powstania „Zamysłu” – były już w 2007 substandardowe, wyeksploatowane. Modernizacji wymagały też umywalnia i kuchnia turystyczna.

3.2. Prace inwentaryzacyjne grup studenckich i szkicowa koncepcja rozwoju skansenu

Jak zaznaczono na wstępie, prac inwentaryzacyjne 11-osobowej grupy studenckiej IHAIKZ PK w roku 2007 objęły inwentaryzację obiektów drewnianych: domów przymuranych przy ul. Kilińskiego, oraz dwóch domów z ul. Tkackiej – nr 1 (większego) i nr 5 (mniejszy), wraz z obszerną dokumentacją fotograficzną. W roku 2008, 12 – osobowa grupa³ ukończyła rozpoczętą rok wcześniej inwentaryzację domu przy ul. Św. Jana 9, i wykonała szkicową koncepcję adaptacji tych 3 domów i koncepcję rewitalizacji skansenu, wedle uwag miasta, reprezentowanego przez dr L. Kisiela, i użytkownika, p. Z. Mazurka. Wobec faktu, że koncepcje te zostały szczegółowo omówione w literaturze [1] i prezentowane były na konferencjach i spotkaniach w Urzędzie Miasta Przeworska, wspomniemy tu tylko ich najistotniejsze elementy. Plan maximum autorstwa S. Żuka zakładał objęcie przez miasto terenu o powierzchni 5,4 ha; choć zrealizowano zabudowę i camping na terenie 2,2 ha, w opracowaniu przyjęto, zgodnie z sugestią inwestora, taki właśnie, maksymalny zakres. Jest to założenie w zasadzie hipotetyczne - plan miasta w okresie PRL przewidywał teren z wyspą na Mlecze, sąsiadujący z campingiem od północy, jako rekreacyjny i zalewowy. To tam planowano lokalizację wiatraku, młyna i innych obiektów z listy S. Żuka. Wobec reprivatyzacji działek i zaszczości po 1989 r., zachodziłaby konieczność wykupu prawie 3 ha terenu, częściowo już zainwestowanego. Tym niemniej, przede wszystkim zaproponowano i zaprojektowano: przeniesienie i adaptację na funkcję hotelową domów z ul. Tkackiej 1, Tkackiej 5, Św. Jana 9, i usytuowanie ich jako pierzei północnej „ryнку”; zaprojektowano alternatywną koncepcję przebudowy zespołu sanitarnego w pierzei zachodniej; koncepcję sali wielofunkcyjnej na ponad 100 osób, usytuowanej na osi dworu, w formie i konstrukcji nawiązującej do regionalnych stodół; koncepcję zadaszenia dla

³ W składzie: K. Banasik, A. Biedroń, J. Bogusławska, M. Bednarski, K. Chojna, K. Cielibała, D. Florczak, A. Jakiela, K. Kozicka, J. Siejak, T. Soska – rok III Wydziału Architektury PK.

grillów, kładkę przez Mleczkę (w formie rekonstrukcji postulowanej przez S. Żuka); oraz wskazano lokalizację kortów i wiatraka, a także likwidację substandardowych domków, zmianę nawierzchni i oświetlenia „rynku”, etc. Generalnie, zyskano by 9 pokoi hotelowych na 20 miejsc; dla campingu - 6 toalet z umywalkami, 6 pryszniców, łazienkę i toaletę dla niepełnosprawnych, łazienkę z wanną i przewijalnią, 31 (przy terenie 2,2 ha) lub 43 (miejsce parkingowych (Il. 4.).

4. Stan „Pastewnika” w roku 2015 i plany władz miasta

W latach 2008 (od prezentacji studialnej koncepcji rewitalizacji) – 2015 zaszedł szereg udoskonaleń w zespole „Pastewnika”, dzięki pozyskaniu przez miasto środków z UE w ramach Regionalnego Programu Operacyjnego, na projekt „Zachowanie obiektów dziedzictwa kulturowego dworu z Krzczowic i Domu Gackiego oraz ich adaptacja na cele turystyczne w skansenie Pastewnik w Przeworsku (całkowity koszt projektu: 1 718 363 zł, kwota dofinansowania: 1 197 219,90 PLN) [18]. Przede wszystkim przeprowadzono adaptację wspomnianego modrzewiowego dworu przeniesionego z Krzczowic, do 2011 r. pozostającego w skansenie w stanie z 1986 (czyli zrekonstruowanej i zabezpieczonej bryły). Dwór usytuowano na zachód od „rynku”, frontem do drogi, z okrągłym klombem przed fasadą. Autorem oryginalnego projektu adaptacji był architekt Adam Kałamarz. Wykonawcą natomiast wyłoniona w 2010 r. (podczas kadencji poprzednich władz samorządowych) w przetargu Firma Remontowo-Budowlana „Balbud” z Jarosławia [19]. Zdaniem autorki artykułu, wnosić tu można szereg zastrzeżeń do wykonawstwa, tak co do doboru niektórych materiałów i kolorów (okładzina podmurówki od frontu i fragmentu dojścia/rampy – łamany żółtawy kamień o agresywnych cementowych fugach; poza tym podmurówka malowana na kolor różowawy) jak i sposobu wykonania elementów i detali kończących rekonstrukcję dworu (boczny ganek w jasnym kolorze kontrastującym z gontem i historyczną werandą od południa, niedbałe uzupełnienia drewna we wnętrzu i detale szczytów i płycin, niepotrzebne obudowy więźby, główne schody wejściowe i podest pokryte gresem, etc.). Na szczęście błędy te można łatwo usunąć. Jednak bez wątpienia cenny zabytek został zaadaptowany funkcjonalnie przez inwestora; bryła, w tym portyk, czy raczej swojski ganek, jest zrekonstruowana bez zarzutu (jeszcze pod okiem arch. S. Żuka), dwór ma klasyczny kolor biały i piękny, łamany, gontowy dach z lukarnami. Pokoje zostały zaadaptowane w sposób udany; wyposażone są na razie skromnie, acz w charakterze dworkowym (Il. 5).

Dwór otwarto w czerwcu 2011. Wobec prawie całkowitej utraty tradycji ziemiańskiej w tragicznych losach Polski XX wieku, cieszy przynajmniej zachowanie formy architektury [3,12]. W związku z ukończeniem adaptacji (9 pokoi jedno- i dwu-osobowych), „Przeworski Zamysł” posiada obecnie 43 miejsca noclegowe w 21 pokojach hotelowych. W Domu Gackim zainstalowano natomiast pełną łazienkę dla osób niepełnosprawnych, udostępniając tym samym dla nich pokoje hotelowe na parterze domu. Zaszło jednak kompletne wyeksploatowanie domków campingowych, już nieużytkowanych. Umywalnie i sanitariaty oraz kuchnia turystyczna wymagają podniesienia standardu, także architektonicznego (mieszczą się nadal w obiekcie z lat 1970-tych). Również oświetlenie (na betonowych, prefabrykowanych słupach z 1976 r.) oraz asfaltowa nawierzchnia wymagałyby wymiany dla podniesienia estetyki. Przede wszystkim, z planowanych 14 domów mieszkańskich, nadal istnieją 4, zatem nie ma zabudowy trzech pierzei przy „rynku”. Mimo doskonałego bieżącego utrzymania obiektów, jak wspomniano już wyżej, adaptowane historyczne obiekty drewniane i camping wymagają dalszych inwestycji, dla podtrzymania swej wysokiej pozycji na coraz bardziej konkurencyjnym rynku. Pozytywnym akcentem zmierzają-

cym do realizacji jest tu, z pewnością, fakt uzyskania przez inwestora- miasto – decyzji lokalizacyjnej celu publicznego dla wspomnianych 3 domów, w roku 2009, a także pozwolenia na budowę dla domu z ul. Tkackiej 5, w roku 2010. Projekt budowlany, wiernie podążający za naszą koncepcją, został sporządzony przez firmę „Gremi” z Krakowa. Wedle informacji uzyskanych od władz miasta⁴, obiekt został zakupiony przez miasto od właścicieli; finalizowana jest także kwestia zakupu domów z ul. Świętego Jana 9 i Tkackiej 1.

5. Krótkie podsumowanie

Warto zauważyć, że pionierski zamysł architekta Stanisława Żuka zrealizowano w pewnym sensie już dwukrotnie, i to na znacznie większą skalę i z rozmachem, lecz nie w Przeworsku, ale w Nowym Sączu i Sanoku. Obie realizacje noszą zresztą nazwy podobne do proponowanej przez architekta już kilka dekad wcześniej. W Nowym Sączu powstało tzw. „Miasteczko galicyjskie”, filia Sądeckiego Parku Etnograficznego [20]. Natomiast w słynnym, doskonale prowadzonym, największym w Polsce, skansenie w Sanoku – wręcz dokładnie „Galicyjski rynek” [21]. Abstrahując tu od polityczno-historycznej dyskusji, czy wernakularna architektura polskich historycznych miasteczek z terenów byłego zaboru austriackiego powinna koniecznie nosić nazwę „galicyjskiej”, obie inwestycje cieszą się wielkim powodzeniem. „Galicyjski rynek” w Sanoku uzyskał bardzo prestiżowe nagrody – m.in. „Sybilli” w roku 2011 (nagroda Ministerstwa Kultury i Dziedzictwa Narodowego dla muzeów), nagrodę MKIDN za skuteczne wykorzystanie środków z UE na kulturę w ramach Programu Operacyjnego Infrastruktura i Środowisko 2007-2013 i dwukrotnie „Polska pięknieje – 7 cudów Unii Europejskiej” [21] w roku 2014. Na tle tych spektakularnych realizacji, pierwszy tego typu zespół, czyli „Przeworski Zamysł”, jawi się dzisiaj jako zatrzymany w czasie, w sensie niestety pejoratywnym, co autorka artykułu stwierdza z prawdziwym żalem. Osoba i konsekwencja działania jego twórcy i architekta zasługuje na szersze upamiętnienie, a sam „Pastewnik” na dalsze inwestycje właścicielskie. Na przeszkodzie do tej pory stał, jak się zdaje, tak stan finansów miasta, jak i kadencyjność władz samorządowych. Wobec faktu uzyskania wspomnianej decyzji lokalizacyjnej i determinacji obecnego burmistrza Przeworska, dr Leszka Kisiela, oraz najlepszej woli dzierżawcy, należy mieć nadzieję na dalszy rozwój tej pięknej i potrzebnej inicjatywy.

Literatura

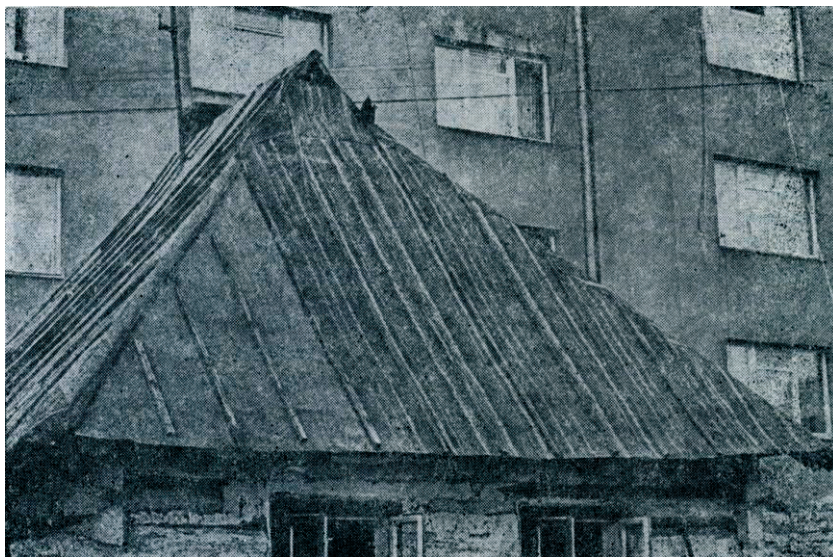
- 1 Urbańska M.A. *Architektoniczno-urbanistyczna koncepcja modernizacji i uzupełnienia zespołu skansenu „Pastewnik” w Przeworsku. Rekapitulacja prac studentów IHAIKZ PK*, [w:] Leszek Kisiel (red.), *Współczesne problemy rozwoju społeczno-ekonomicznego Podkarpacia ze szczególnym uwzględnieniem turystyki*, Urząd Miasta Przeworska, Przeworsk 2008, s. 34-48.
- 2 Urbańska M.A. *Koncepcja rewitalizacji oranżerii w dawnej siedzibie Ordynacji xx Lubomirskich - w Przeworsku. Opis prac inwentaryzacyjnych i studialnych w ramach praktyk Instytutu Historii Architektury i Konserwacji Zabytków Politechniki Krakowskiej w roku 2011*, [w:] Figiela B., Ignas K., Kisiel L., Kozak Sz. (red.) et al., *Przeworskie Studia Regionalne, t. 1, Starostwo Powiatowe w Przeworsku*, Muzeum w Przeworsku Zespół pałacowo-Parkowy, Przeworsk 2012., s. 282-300.
- 3 Aftanazy R. *Dzieje rezydencji na dawnych kresach Rzeczypospolitej*, T. 8, *Województwo ruskie, Ziemia Przemyska i Sanocka*, wyd. drugie przejrzone i uzupełnione, Ossolineum, Wrocław – Warszawa – Kraków 1996.

⁴ Rozmowa autorki z burmistrzem Przeworska, dr Kisiel, w dniu 22 III 2015; notka w archiwum autorki.

- 4 Figiela B. *Pałac Lubomirskich w Przeworsku*, Muzeum w Przeworsku - Zespół Pałacowo – Parkowy, Przeworsk 2008.
- 5 Kulczycki Cz. *Przeworsk*, Roksana, Krosno 2005.
- 6 Prek F.K. *Czasy i ludzie*, Zakład Narodowy im. Ossolińskich, Wrocław 1959.
- 7 Żuk St., *Pastewnik. I. Przeworski Zamyśl skutecznego ratowania zabytkowego drewnianego budownictwa Przeworska i okolicy*, maszynopis w archiwum Urzędu Miasta Przeworska, 1994, dzięki uprzejmości burmistrza M. Przeworska.
- 8 Żuk St., *„Przeworski Zamyśl”. Rzec o skutecznej ochronie drewnianego budownictwa*, maszynopis w archiwum Urzędu Miasta Przeworska, niedatowany, dzięki uprzejmości burmistrza M. Przeworska.
- 9 Benbenek S. *Domy mieszczkańskie i zagrody przedmiejskie*, [w:] *Zabytki miasta Przeworska*, 1968, maszynopis w archiwum Muzeum w Przeworsku Zespół Pałacowo-Parkowy, dzięki uprzejmości Dyrekcji.
- 10 Lew S. *W dorzeczu Mleczyki. Studium historyczno-etnograficzne*, Libra, Rzeszów 2005.
- 11 Wołoszyn M. *Dawny Przeworsk na pocztówce i fotografii do 1944 roku*, Libra, Rzeszów 2011. (publikacja na podstawie wystawy pod tym samym tytułem, Muzeum w Przeworsku, 2010).
- 12 Urbański A. *Z czarnego szlaku i tamtych rubieży*, wyd. 2, Dom Książki Polskiej S.A., Warszawa 1928; *Podzwonne na zgliszczach Litwy i Rusi*, nakładem Autora, Warszawa 1928; *Pro Memoria*, nakładem Autora i Departamentu Sztuki i Kultury Ministerstwa Wyznań Religijnych i Oświecenia Publicznego, Warszawa 1929; *Memento kresowe*, nakładem Autora, Warszawa 1928 – wszystkie: reprint Oficyny Wydawniczej „Graf”, Gdańsk 1991.

Strony www:

- 1 Strona główna Muzeum w Przeworsku: Zespołu Pałacowo-Parkowego, Opis pałacu Lubomirskich. Dostępny w: http://muzeum.przeworsk.pl/pl/O_Muzeum/Palac [dostęp: 17 V 2015]
- 2 <http://www.przeworsk.um.gov.pl/historia> [dostęp: 17 V 2015]
- 3 Narodowy Instytut Dziedzictwa: Rejestr zabytków nieruchomych – województwo podkarpackie (pol.). 31 marca 2015. [dostęp 17.V.2015].
- 4 <http://www.przeworsk.um.gov.pl/turystyka/39-zabytki> [dostęp 17.V.2015].
- 5 <http://www.pastewnik.pl/skansen.php> [dostęp 21.V.2015].
- 6 <http://www.przeworsk.um.gov.pl/fundusze-unijne/99-zachowanie-obiektow-dziedzictwa-kulturowego-dworu-z-krzczowic-i-domu-gackiego-oraz-ich-adaptacja-na-cele-turystyczne-w-skansenie-pastewnik-w-przeworsku> [dostęp 21.V.2015]
- 7 http://ecit.przeworsk.um.gov.pl/index.php?option=com_content&view=article&id=736:dworek-krzczowicki-nabiera-blasku&catid=1:najnowsze [dostęp 21.V.2015]
- 8 <http://www.miasteczkoGalicyjskie.pl/> [dostęp 22.V.2015]
- 9 <http://skansen.mblsanok.pl/aktualnosci/2010/Galicyjski%20rynek/index.html> [dostęp 22.V.2015]



II. 1. Dom rodziny Urbanów przy ulicy Cichej, przed 1976, fot. Stanisław Żuk, źródło: archiwum Miasta Przeworska.



II. 2. Wstępny plan lokalizacji „Pastewnika”, rys. Stanisław Żuk, 1976, źródło: archiwum Miasta Przeworska



II. 3. Obecny stan „Pastewnika” – jedyna zrealizowana pierzeja „rynku”, fot. Marta A. Urbańska



II. 4. Koncepcja rozwoju i rewitalizacji skansenu „Pastewnik”, 2008, wizualizacja całości założenia. Rys. zespół studentów praktyk IHAIKZ PK pod kierunkiem autorki artykułu



II. 5. Dworek z Krzeczowic, 2015, fot. Marta A. Urbańska

History, status quo and planned development of the hotel centre „Pastewnik” in Przeworsk

Marta A. Urbańska

*Institute of History of Architecture and Preservation of Monuments,
Cracow University of Technology, e-mail: martaannaurbanska@go2.pl*

Abstract: The article regards the first initiative of its kind in Poland – i.e. the “Pastewnik” complex in Przeworsk in the Podkarpackie Voivodeship - its history, original plans, status quo, ideas of revitalisation. The complex was founded and partly completed by its *spiritus movens*, the then county architect Stanisław Żuk, in 1976. The enterprise, called “Przeworski Zamyśl” (Przeworsk Concept) contains vernacular wooden structures from Przeworsk, itself a historic town which was located by the King Władysław Jagiełło, and from its vicinity (Gacie, Krzeczowice). The complex is situated at the former farm of the entail of Princes Lubomirski, near the princely residence itself. The transferred vernacular structures are an integral part of the camping facility. Archival descriptions by the architect testify to gigantic difficulties during the completion of the “skansen”, both in the times of the Polish People’s Republic and shortly after 1989. Nevertheless, the extant vernacular wooden structures underwent conservation and conversion (becoming hotel rooms and a renowned inn). Due to the deterioration of relics of wooden architecture in Przeworsk, the town authorities (represented by the then Vice-Mayor, Leszek Kisiel), started the cooperation with the Institute of History of Architecture and Preservation of Monuments, Cracow University of Technology. Its aims were surveys and measurements of the historic structures and studies of development of “Pastewnik”, elaborated by several teams of students within the framework of their summer internships, led by the authoress of this article. Concepts of revitalisation, additions and studies of site plan shall hopefully be implemented. The question of the future of the unusual complex is open – due, on one hand, to its exploitation and substandard of the camping, and on the other on the fact that the newly elected Mayor, dr Kisiel, has ambitious plans.

Keywords: „Pastewnik”, Przeworsk, history, *status quo*, concepts, revitalization.

