

## Klasztor oo. Bernardynów w Dubnie w świetle mało znanych źródeł archiwalnych

Petro Rychkov

*Katedra Konserwacji Zabytków, Wydział Budownictwa i Architektury, Politechnika Lubelska, e-mail: p.rychkov@pollub.pl*

**Streszczenie:** Pierwsza poł. XVII w. odznacza się aktywnym budownictwem kościołów i klasztorów katolickich na „kresach” wschodnich Rzeczypospolitej. Jednym z nowo powstałych założeń był klasztor oo. Bernardynów w Dubnie na Wołyniu, fundowany przez ostatniego przedstawiciela ukraińskiego książęcego rodu Ostrojskich Janusza Ostrojskiego, nawróconego na obrządek łaciński. W związku z prowadzonymi remontami i przebudowami mającymi miejsce w XVII-XX wieku, klasztorny kompleks przetrwał do naszych czasów ze znacznymi stratami swej formy architektonicznej. Historyczne informacje dotyczące zabytku, uzupełniają mało znane źródła archiwalne, odnalezione przez autora w archiwach Petersburga i Kijowa. Pozwalają one pełniej odkryć i ocenić stylistykę tego zespołu i wykonać jego graficzną rekonstrukcję do stanu, w którym był przed początkiem wielostopniowej przebudowy na sobór prawosławny, wykonanej przez władze rosyjskie w końcu lat 1870-ch.

**Słowa kluczowe:** oo. Bernardynów, miasto Dubno, architektura kościelna, styl barokowy, rekonstrukcja graficzna.

### 1. Wprowadzenie

Znany podróżnik Ulryk Werdum przebywając w Dubnie około 1670 r. zanotował w swoim dzienniczku „*klasztor bernardynów z dużym pięknym kościołem*” [1]. Zespół ten tworzą kościół i zabudowania klasztorne. Nie był on obiektem częstych badań historycznych, a jeszcze rzadziej architektonicznych. Pierwsze, ogólne wzmianki o zabytku jako o soborze prawosławnym pojawiły się w „*Wołyńskich eparchialnych wiadomościach*” [2] Tematyki architektonicznej dotyczą dwie publikacje Piotra Bohdziewiczza. Pierwsza to krótki ogólny artykuł, napisany w 1959 roku [3]. Druga praca z 1973 roku jest publikacją bardziej obszerną z dużą ilością rzadkich materiałów ilustracyjnych i wiadomości źródłowych [4]. Badacz zebrał i opracował dosyć obszerny materiał ikonograficzny, piśmienniczy i archiwalny. Jeszcze w latach międzywojennych dokonał szczegółowej analizy zabytku w naturze, łącznie z wykonaniem samodzielnych pomiarów architektonicznych. Wnikliwą charakterystykę zespołu pobernardyńskiego zawiera przedwojenne vademecum M. Orłowicza [5], oraz katalog z czasów radzieckiej Ukrainy, gdzie obiekt wymieniono jako zabytek architektury o narodowym znaczeniu [6].

W ostatnich latach historii klasztoru pobernardyńskiego poświęciła kilka publikacji lwowska badaczka W. Gupało. Interesujące informacje znajdziemy w dwóch rozległych artykułach, opublikowanych przez nią w latach 2005 i 2007 [7]. W. Gupało jest też autorką publikacji z wynikami badań archeologicznych kościoła

pobernardyńskiego [8], zawierają one rysunki planu kościoła i elewacji południowej. Jednak informacje, dotyczące architektury zespołu klasztornego nie są głównym przedmiotem jej zainteresowań. Wśród nowszych publikacji należy wymienić prace H.E.Wyczawskiego [9] i M.Kurzeja [10].

Dzięki pisemnym źródłom i odkryciom archeologicznym ogólnie zbadana jest społeczna i liturgiczna historia oo. Bernardynów w Dubnie, niestety posiadamy dosyć ograniczoną informację ikonograficzną odnośnie pierwotnej morfologii architektonicznej samego kościoła i zespołu klasztornego. Najważniejszą przyczyną takiego stanu jest skomplikowana historia samego kompleksu, związana z licznymi przebudowami i stratami w przeszłości.

## 2. Szkic historyczno-architektoniczny

Klasztor oo. Bernardynów w Dubnie był jednym z wielu założeń tego zakonu w dawnej Polsce. W 1628 roku na całym obszarze państwa było 57 zespołów, z których 15 znajdowało się na ziemiach ruskich [11]. Na Wołyniu zakon posiadał kilka klasztorów, w takich miastach i miasteczkach jako Łuck, Dubno, Żytomierz, Warkowicze, Czudnów, Krystynopól, Zasław, Kustyń. Wśród nich klasztor w Dubnie jest najstarszy, fundowany jeszcze na początku XVII w.

O samych początkach osiedlania się zakonników posiadamy dosyć skromne informacje. Jak wnioskuje P. Bohdziewicz, właściciel miasta Janusz Ostrogski, kasztelan krakowski, zaprosił przedstawicieli tego zakonu do Dubna, wydał im w r. 1614 przywilej na założenie klasztoru. Działka do zabudowy była wybrana obok starego drewnianego kościoła w zachodniej strefie starego miasta w pobliżu miejskiej bramy (Łuckiej), wówczas jeszcze drewnianej. Wbudowana w wysoki masyw obronny ziemny wał, broniła jedyny dostęp do miasta po lądzie.

Zauważalny jest brak jednomyślności w kwestii początku budowy kościoła. Istnieje hipoteza, że prace przy fundamentach kościoła rozpoczęło się w r.1617 za pierwszego przeora Franciszka Ostrzeszowicza [12]. Inna data rozpoczęcia prac przy fundamentach to rok - 1627 [4]. Należy zwrócić uwagę na archiwalne materiały odnalezione przez S. Jurczenka, według do których budowa kościoła była połączona w czasie z budową nowej murowanej bramy Łuckiej. Z materiałów tych wynika, że w r.1623 w czasie jednego sezonu budowlanego mistrz Jakub Medleni wybudował bramę, na zamówienie księcia Aleksandra Zasławskiego, księcia na Ostrogu i Zasławiu [13]. Informacja podważa tezę o początku budowy kościoła w r. 1627, ale nie daje jednoznacznej odpowiedzi na główne pytanie. Ponieważ Janusz Ostrogski w ostatnich latach swego życia (zm. w r. 1620) ufundował kilka obiektów sakralnych, a Dubno zostawało jego miastem rodzinnym, dlatego prawdopodobnie był świadkiem wmurowania kamienia węgielnego.

Mniej wątpliwości wzbudza datowanie zakończenia „pierwszej” fazy budowy kościoła, a mianowicie jego prezbiterium, które było już gotowe w r. 1629 w czasie zwierzchnictwa o. Malchera. W tym samym roku świątynia została oddana do użytku z poświęceniem Niepokalanemu Poczęciu Najświętszej Maryi Panny [4] Mieszkalny korpus klasztoru zbudowany był później w 1658 roku za przeora o. K. Godlewskiego [14]. Kościół i klasztor w kolejnym stuleciu kilkakrotnie były remontowane co wiązało się z różnymi zmianami w ich formie architektonicznej. Jedną z przyczyn tych koniecznych przekształceń i remontów były niszczące pożary, zwłaszcza te które zdarzyły się w latach 1720 i 1764 [4].

Osiedlenie się oo. Bernardynów w Dubnie wpłynęło na zabudowę miasta. Obronne właściwości, założone w strukturę przestrzenną klasztornego kompleksu w połączeniu z bramą Łucką, ziemnym wałem i zewnętrznym rowem przekształciły ten fragment miejskich murów w potężny węzeł fortyfikacyjny. Monumentalna architektura klasztoru bernardyńskiego nie tylko urozmaicała oblicze miasta, ale zbliżała je do charakterystycznych europejskich wzorów [15].

W jednym z rosyjskich dokumentów archiwalnych wskazano, że klasztor to jednopiętrowy, murowany, pokryty gontem budynek będący w posiadaniu zakonników do r. 1855 [16]. Do tego zespołu należały również zabudowania: pierwsze - kamienne z jednym pokojem i kuźnią, drugi - kamienny z trzema pokojami, trzeci - drewniany z trzema pokojami. Wskazywało na to, że „ściany i sklepienia były w dosyć dobrym stanie” [17].

Kościół zbudowany został jako trójnawowa bazylika z wydłużonym wielobocznym prezbiterium tej samej wysokości co nawy boczne. Nawa główna prawie dwukrotnie wyższa od naw bocznych, jest oddzielona od nich czterema potężnymi słupami. Głównym elementem kompozycji przestrzennej jest wysoka wieża przybudowana do prezbiterium ze strony północnej. Na całej szerokości elewacji od strony zachodniej, dobudowano kruchtę, niemal trzykrotnie niższą od wysokości samego kościoła. Wejście do kruchtę jest od strony południowej. Nawa główna ma sklepienie kolebkowe z lunetami, podczas gdy sklepienia bocznych naw mają profil zbliżony do ostrołuku, co może wskazywać na wpływ tradycji gotyckiej. Nawiązaniem do stylu gotyckiego jest ogólny schemat rzutu pionowego z prostokątnym rzutem bryły głównej z wydłużonym prezbiterium zakończonym wieloboczną absydą. Nie przypadkowo badacze nie jednokrotnie wskazywali na pewne podobieństwo z kościołem oo. Bernardynów we Lwowie [4].

Wśród opublikowanych dotychczas źródeł ikonograficznych większość dotyczy okresu z 2 poł. XIX w. Przeważają materiały, które ukazują stan kościoła i części mieszkalnej już po znaczących przebudowach, zrealizowanych przez władze rosyjskie w końcu XIX w. Celem tych prac była adaptacja kościoła do formy soboru prawosławnego, a cel zakonnych dla różnych potrzeb administracji miejskiej. Opublikowano tylko kilka fotografii i rysunków z lat „przed przebudową” (do r. 1873), zwłaszcza w pracach P. Bohdziewicza [4, il.2, 13, 15, 28].

Wskutek ograniczenia informacji, w większości współczesnych opracowań obraz cerkwi nie odzwierciedla jej pierwotne architektoniczne cechy. Zwłaszcza - nadmierna, „masywność” architektonicznej kompozycji, skromność i ubóstwo dekoracyjnego wyposażenia. Tak jest do dzisiaj jednak z pewnym zastrzeżeniem, iż obecny stan w dużej mierze jest wynikiem szeregu architektonicznych transformacji (dokładniej mówiąc nawet dewastacji) końca XIX w i pierwszej połowy XX w.

Analizując odnalezione dokumenty archiwalne można przypuszczać, że dawna architektura tego zespołu klasztornego w porównaniu z obecnie istniejącymi zabudowaniami istotnie różniła się bogactwem i nasyceniem form architektonicznych. Swoją stylistyką zespół ten należał do najlepszych wzorów pierwszej fazy barokowego sakralnego budownictwa na terytorium Wołynia, (powstałych w 1 poł. XVII w.) Podstawą dla tej tezy są dwa jeszcze nie publikowane (wskutek różnych okoliczności) dokumenty ikonograficzne, odnalezione przez autora w zbiorach archiwalnych Petersburga i Kijowa.

### 3. Archiwalia

Pierwszy dokument archiwalny pt „*Elewacja, rzut a przekrój soboru murowanego w m. Dubnach, tymczasowo przekształcony od kościoła katolickiego bernardynów w m. Dubnie do r. 1865 na potrzeby skarbu państwa. Sporządzono z natury 15 października 1865 roku*” [18]. Dokument podpisał wykonawca - technik Wołyńskiego gubernialnego cerkiewno-budowlanego urzędu Parchomenko. Mimo dosyć skromnego stanowiska służbowego poziom wykonanej przez niego pracy kreślarskiej był kompetentny i rzeczywiście odtwarzał architektoniczną stylistykę kościoła.

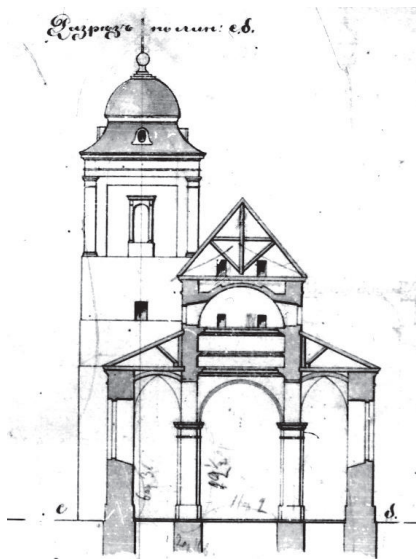
Na jednym arkuszu autor umieścił osiem rysunków pomiarowych, przedstawiających: elewację zachodnią kościoła (rys.1); elewację południową (rys. 2); przekrój poprzeczny po głównej i bocznych nawach z odtworzeniem na tylnym planie wieży kościelnej (rys.3); rzut poziomy (rys.4); rzut na poziomie drugiej kondygnacji (rys.5); elewację i dwa plany dzwonnicy zatytułowane „zadaszenie dla dzwonów” (rys. 6).



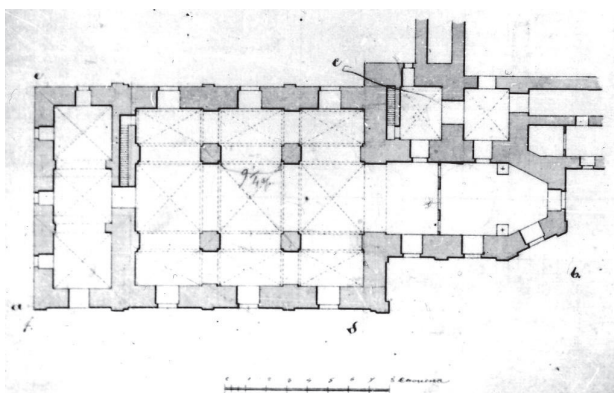
Rys. 1. Kościół pobernardyński. Elewacja zachodnia.1865. Wg. zbiorów РГИА.



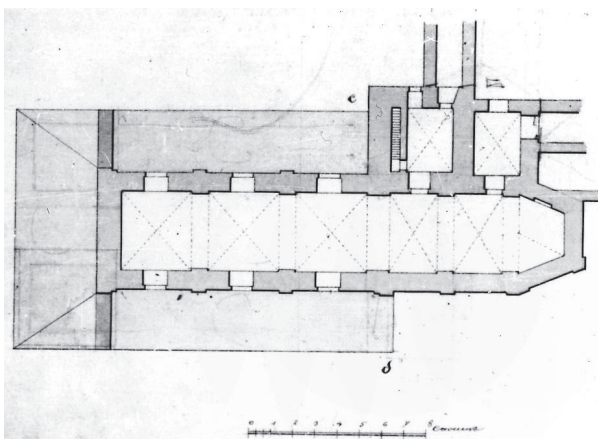
Rys. 2. Kościół pobernardyński. Elewacja kościoła południowa.1865. Wg. zbiorów РГИА.



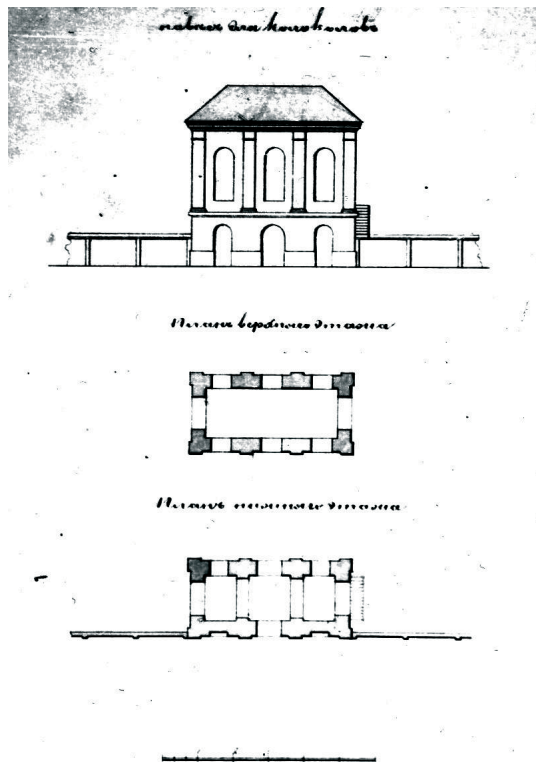
Rys. 3. Kościół. Przekrój poprzeczny z wieżą od tyłu. 1865. Wg. Zbiorów РГИА.



Rys. 4. Kościół. Rzut poziomy. 1865. Wg. zbiorów РГИА.



Rys. 5. Kościół. Rzut na poziomie górnej kondygnacji. 1865. Wg. zbiorów РГИА.



Rys. 6. Dzwonnica. Elewacja i dwa rzuty. 1865. Wg. Zbiorów РГИА.

Najważniejszy dla architektonicznej oceny tego obiektu, jest rysunek zachodniej (głównej) elewacji. Elementy architektoniczne były później prawie w całości zniszczone w czasie adaptacji kościoła na sobór prawosławny pw. Św. Mikołaja. Elewacja frontowa, jaką widzimy, była podzielona na dwie części. Dolną część tworzy przybudowa kruchty, której wysokość sięga w przybliżeniu na jednej trzeciej ogólnej wysokości budynku (bez wieży). Ciekawą właściwością narteksu jest to, że wejście doń wykonano w południowej ścianie, co oczywiście było podyktowano sytuacją urbanistyczną.

Mimo mniejszej grubości ścian zewnętrzna szerokość kruchty jest dostosowana do głównej bryły kościoła. Stąd wniosek, że kruchta była dobudowana do głównej części kościoła nieco później. W ścianie zachodniej kruchty zwracają uwagę dwa rzędy otworów okiennych. Forma i niewielkie rozmiary okien pierwszej kondygnacji są bardzo podobne do strzelnic zabudowań fortyfikacyjnych, więc możemy sugerować iż dawny kościół spełniał pewne funkcje obronne. Strzelnice te są skierowane w kierunku zachodnim, na strefę bezpośredniego dostępu do jednej z najważniejszych pozycji obronnych przed bramą Łucką.

Górna część elewacji zachodniej to rozwinięty trzykondygnacyjny przyczółek z pionowym i poziomym członkowaniem. Pierwsze dwie kondygnacje obramione są z obu stron potężnymi wolutami, trzecia to niewielki trójkątny fronton, zwieńczony niewielką figurą NMP. Zewnętrzne naroża pierwszej kondygnacji i trójkątnego frontonu są zaakcentowane wazonami. Ruch pionowy zamarkowano czterema równomiernie rozlokowanymi pilastrami.

Rysunek elewacji południowej przedstawia układ ogólny (kruchty, kościoła, prezbiterium, wieży). Zauważalna jest oszczędność w stosowaniu środków dekoracyjnych – rozmieszczenie rzędem płaskich pilastrów na zewnętrznych powierzchniach ścian. Na tej elewacji nad dachem można dostrzec ledwie widoczny kontur cebulastej kopuły, co jest ewentualną pozostałością poszukiwania nowego obrazu symbolicznego dla cerkwi prawosławnej. Zresztą później ten zamiar był zrealizowany w naturze.

Przekrój poprzeczny trzech naw pokazuje kontrast i współzależność między wysoką nawą centralną z sklepieniami krzyżowymi i znacząco niższymi nawami bocznymi.

Wykonana dokumentacja dwóch planów kościoła przedstawia nie odnotowane w późniejszej ikonografii połączenie kościoła z budynkiem klasztornym – na poziomie pierwszej i drugiej kondygnacji. Późniejsze pomiary korpusu klasztornego, w szczególności dokonane przez P. Bohdziewicza, odnotowują już odrębne rozmieszczenie klasztoru [4, il.1].

Ten zbiór archiwalnych rysunków pomiarowych istotnie uzupełnia naszą wiedzę o prawdziwej architekturze kościoła bernardyńskiego w Dubnie. Daje możliwość przedstawienia pełniejszego obrazu pierwotnej architektury tego kościoła do czasu jego przebudowy na prawosławny sobór i pokazuje różnice po przebudowach.

Znane są tylko dwie fotografie, na których przedstawiono stan zespołu klasztornego przed pracami renowacyjnymi. Dotyczy to zdjęcia w kierunku południowo-zachodnim [19] (rys. 7), oraz zdjęcia z północnego wschodu, opublikowanego wcześniej przez P. Bohdziewicza [4, il.15].



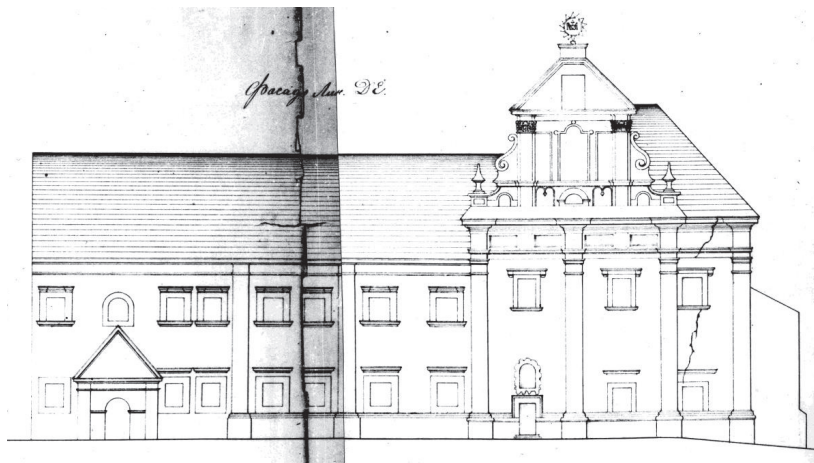
Rys. 7. Widok ogólny klasztoru pobernardyńskiego. Foto z lat 1870-ch (?). Wg. zbiorów PHB.

Na tym arkuszu przedstawiono elewacje i dwa plany dzwonnicy pod nazwą „zadaszenie dzwonów”, obecnie już nie istniejącej. Jak odnotowano na starych fotografiach, to była dosyć wysoka (około 8 metrów) dwukondygnacyjna dzwonnica, wbudowana w mur ogrodzenia klasztornego ze strony południowej. Wyższa

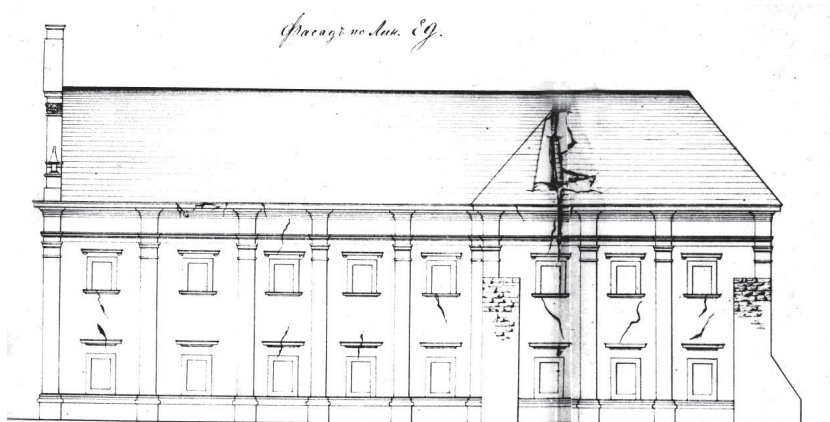
druga kondygnacja, podzielona pilastrami na trzy równe wielkie części z trzema otworami łukowymi na dzwony, nakryta prostym czterospadowym dachem. Pierwotnie wykorzystywana ona jako „kostnica”, do tymczasowego przechowywania nieboszczyków. Na starym rysunku przedstawiona jako bogato zdobiony barokowy budynek z wytwornym frontonem i wazonami [4, il.28].

Inny odnaleziony archiwalny dokument, przedstawiający widok jednopiętrowego klasztoru, powstał w związku z projektami administracji rosyjskiej adaptowania byłych cel zakonnych do potrzeb świeckich. Zbiór dokumentów datowany jest 20 lutego r. 1870 [20]. Jest to również komplet rysunków w formie oddzielnego arkusza pod ogólną nazwą „Rysunek skasowanego klasztoru bernardyńskiego w m. Dubno Wołyńskiej gubernii” [21]. .

Na arkuszu umieszczono cztery rysunki pomiarowe klasztornej części zespołu: elewację południową (rys. 8); elewację wschodnią (rys. 9); plan parteru (rys. 10) i plan piętra (rys.11). W prawym górnym rogu arkusza innym charakterem pisma dopisano: „Przewiduje się umieszczenie urzędów powiatowych”. Zamiar ten jednak nie był zrealizowany.

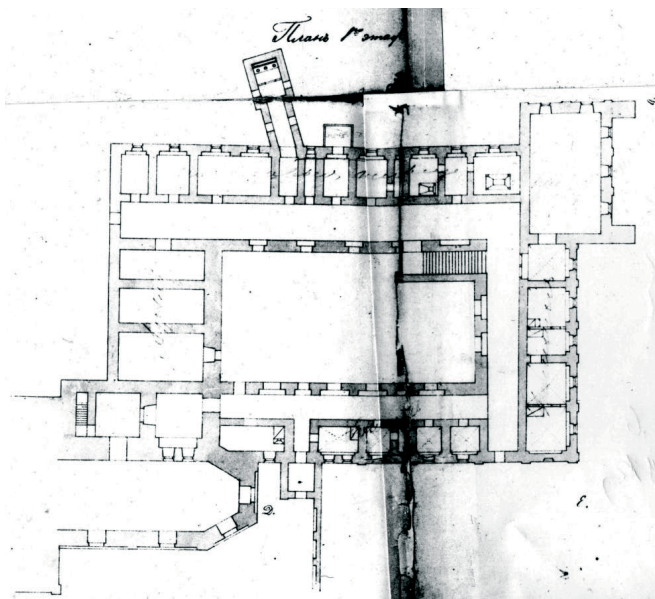


Rys. 8. Budynek klasztorny. Elewacja południowa 1870 r. Wg. zbiorów ЦДІАУК.

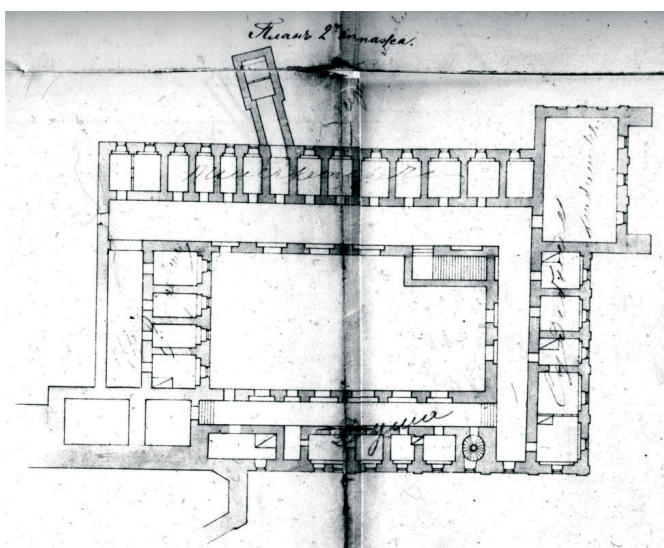


Rys. 9. Budynek klasztorny. Elewacja wschodnia 1870 r. Wg. zbiorów ЦДІАУК.





Rys. 10. Budynek klasztorny. Plan parteru 1870 r. Wg. Zbiorów ЦДІАУК.



Rys. 11. Budynek klasztorny. Plan piętra 1870 r. Wg. zbiorów ЦДІАУК.

Pośród tych czterech rysunków niewątpliwie najciekawsza jest południowa fasada gmachu klasztornego, skierowanego na przestrzeń głównej ulicy miejskiej, która biegła od placu rynkowego do Bramy Łuckiej. Należy zwrócić uwagę że prawą narożną część elewacji frontowej podkreśla fałszywy ryzalit z wysokim szczytem barokowym. Widoczny jest schemat pomiarowy w kreślarskim traktowaniu różnych detali architektonicznych, oraz kompozycyjne i stylistyczne doświadczenie nieznanego architekta. Jak się wydaje, przedstawiony fragment był efektem przebudów z XVIII w., gdyż wyraźnie odróżnia się od późnobarokowej formy i jednocześnie kojarzy się ze głównym szczytem kościoła oo. Bernardynów we Lwowie.

Wschodnia elewacja klasztoru (rys.9) w formie architektonicznej jest bardziej neutralna. Pewnego kubaturowo-przestrzennego wyglądu nadaje jej nieco występująca bryła salowego pomieszczenia (refektarza) w północno-wschodnim narożniku budowli. Przez obniżenie gruntu w tej części budowli brakowało pełnej stateczności fundamentów, dlatego z czasem w tej strefie pojawiły się dwie potężne przypory. Nie są one dopasowane do pozostałych form architektonicznych, jednak są „korzystne” z punktu widzenia nadania budowli pewnej monumentalności.

Istotne informacje wnoszą dwa plany klasztornej budowy. Przedstawiają sposób połączenia klasztoru i kościoła od wschodu i od północy, zabezpieczając w ten sposób cały klasztorny kompleks i stwarzając zamknięty dziedziniec. To istotna informacja, ponieważ po przekazaniu klasztoru cerkwi prawosławnej w 1875 roku oddzielono korpus z celami od byłego kościoła, ze strony północnej i wschodu [22].

Podział ten odbył się z dwóch powodów. Po pierwsze, nowo poświęcony sobór prawosławny pw. Św. Mikołaja musiał odpowiadać cerkiewnej tradycji autonomicznego położenia w otaczającej przestrzeni. Po drugie, wynikało to z zamiarów władz rosyjskich aby zaadaptować były klasztor na potrzeby urzędów publicznych. Zamiarów tych nie realizowano i na rok 1900 w byłych pomieszczeniach klasztornych znajdowali się tylko przedstawiciele duchowieństwa prawosławnego. Jednak według wiadomości O. Fotinskiego budowla wtedy była już na wpół zniszczona [23].

Nie zważając na liczne przebudowy i remonty, spowodowane przez pożary, a także społeczno-polityczne i religijne czynniki, kompleks klasztoru pobernardyńskiego w większości zachował się do naszych czasów, choć widoczne są liczne ubytki.

#### 4. Podsumowanie

Scharakteryzowana powyżej mało znana ikonografia razem z innymi istniejącymi źródłami stwarza dostateczną podstawę teoretyczną do ogólnego przestrzennego odtworzenia pierwotnego wyglądu tego wyjątkowego architektonicznego zespołu (rys. 12, 13). Wszystko to razem, zdaniem autora, pozwala znacznie pełniej przedstawić utraconą architektoniczną tożsamość tego swoistego zabytku w Dubnie i w ten sposób jeszcze „szczelniej” integrować go do architektonicznej historiografii Wołynia w jakości swoistego dzieła sztuki budowlanej.

Około 1870 roku dokonano przeróbek w architekturze i wystroju wnętrza obiektu, by przystosować go do liturgii prawosławnej. Wskutek takiego „antykatolickiego” działania zlikwidowano dawne rzeźby i niemal całą ornamentykę. Na dachu wniesiono pięć cebulastych kopulek, które miały *“maskować pierwotny styl świątyni i nadać jej piętno architektury bizantyjskiej”* [24].

W 1921 roku monaster został zrewindykowany na rzecz Kościoła katolickiego. W sprawozdaniu z 1937 roku pojawiła się informacja, że stary kościół bernardyński pochodzi z poł. XVII w., odrestaurowany w 2.poł. XVIII w., przebudowany na cerkiew w 2. poł. XIX w. W latach 30-ch XX w. wykonane były prace konserwatorskie wg. projektu arch. R. Gürtlera na podstawie pomiarów i badań arch. P. Bohdziewiczza. Przy czym korzystano z rysunków inż. A. Pawłowskiego z lat 1872 i 1874, wykonanych jeszcze przed adaptacją kościoła na cerkiew. Dzięki nim

udało się odtworzyć architektoniczną formę dawnej kopuły dominującej w panoramie całego miasta. Wtedy to wskazano na konieczność przeprowadzenia prac restauratorskich przy elewacji głównej, które nie zostały wykonane. W sprawozdaniu wnioskowano również o prace konserwatorskie przy barokowym malarstwie wewnątrz kościoła. Jednak prace te przed r.1939 nie były ukończone [25].

W roku 1979 władze radzieckie poleciły adaptację klasztoru na cele świeckie. Od 1979 w kościele mieścił się zakład wyrobów artystycznych[2]. W 1990 obiekty zostały ponownie przekazane Kościołowi prawosławnemu. Ponownie urządzono w nich żeński monaster św. Mikołaja. Dawny kościół pobernardyński został zaadaptowany znowu na sobór św. Mikołaja. W przyszłości nie wykluczona jest kolejna zmiana jego formy architektonicznej. Przedstawiona rekonstrukcja będzie swoistą dokumentacją przepychu i okazałości tej wielowiekowej świątyni.



Rys. 12. Klasztor pobernardyński przed przebudową. Widok od południowego zachodu. Koncepcja autorki, wizualizacja komputerowa D. Kotlarowa.



Rys. 13. Klasztor pobernardyński przed przebudową. Widok od południowego wschodu. Koncepcja autorki, wizualizacja komputerowa D. Kotlarowa.

## Literatura

- [1] Liske K. *Cudzoziemcy w Polsce*. Lwów, 1876, s.167.
- [2] Киевлянин. *Дубенский православный собор. Волынские епархиальные ведомости*, 1876, №10; Лучицкий М. О Дубенском соборе, ВЕВ, 1876, nr 14.
- [3] Bohdziewicz P. *Kościół i klasztor pobernardyński w Dubnie*. Biuletyn Historii Sztuki, R.XXI, 1959, N 3/4.
- [4] Bohdziewicz P. *Kościół i klasztor oo. Bernardynów w Dubnie*. Studia z dziejów sztuki polskiej w okresie baroku i rokoka. Lublin, 1973.
- [5] Orłowicz M. *Ilustrowany przewodnik po Wołyniu*. Łuck, 1929.
- [6] *Памятники градостроительства и архитектуры Украинской ССР*. Т.3. К. 1985.
- [7] Гупало В. *Монастир бернардинів у Дубні. Там, де Ікви срібні хвилі плинуть*. Дубно, 2005, с.16; Гупало В. *Історія монастиря оо. Бернардинів у Дубні на Волині. Магдебурзькому праву у місті Дубні – 500 років*. Дубно, 2007, с. 102 -120.
- [8] Гупало В. *До проблеми дослідження крипових поховань. Археологічні дослідження Львівського ун-ту*, Львів 2005, вип.8, с.388 - 399; Гупало В. *Дослідження крипти 2 у бернардинському костелі в Дубні. Археологічні дослідження Львівського ун-ту*, Львів 2007, вип.10, с. 228-247.
- [9] Wyczawski H.E. *Dubno. Klasztory bernardyńskie w Polsce w jej granicach historycznych*. Kalwaria Zebrzydowska, 1985.
- [10] Kurzej M. *Nowożytna architektura kościelna na Wołyniu do czasów wojen kozackich*. W kręgu Gadiacza A.D. 1658. Od historii do literatury, Kraków, 2006.
- [11] Głoger Z. *Encyklopedia staropolska ilustrowana*. Т.1, Warszawa 1900.
- [12] Гупало В. *Історія монастиря*.
- [13] Юрченко С. *Про час будівництва Луцької брами в Дубні*. Записки НТШ, Львів, 2001.
- [14] Гупало В. *Історія монастиря*. С.104.
- [15] Гупало В. *Монастир бернардинів*. С.16.
- [16] *Центральний державний історичний архів України у Києві (ЦДІАУК)*, ф. 442, о. 57, сп. 207 *Ведомость о зданях древних замков, монастырей, церквей и других строениях, поступивших по разным случаям в казну и состоящих в ведении местного начальства по Волынской губернии (а.10 зв.)*.
- [17] Ibidem.
- [18] *Российский государственный исторический архив (РГИА)*, ф.1293, о.166 Вол., д.115, л.1: *Фасад, план и разрезы каменного собора в г.Дубнах, временно преобразованного из католического костела бернардинов в г. Дубне в 1865 г. на еждевание казны, снят с натуры 15 октября 1869 года. Подпис: Волынского губернского церковно-строительного присутствия техник Пархоменко*.
- [19] *Российская национальная библиотека (РНБ). Собрание Отдела рукописей и эстампов*.
- [20] ЦДІАУК, ф.442, о.102, сп.185, *О перестройке бывшего бернардинского костела в г.Дубно под православный собор. Из распоряжения Министерства внутренних дел от 20 февраля 1870 г.*
- [21] ЦДІАУК, ф.442, о.102, сп.185, а.80. *Чертеж упраздненного бернардинского монастыря в г. Дубне Волынской губернии*.
- [22] Лучицкий М. *О Дубенском соборе*. с.493.
- [23] Фотинский О.А. *Экскурсия О.А.Фотинского по Волынской губернии для описания памятников старины*. Киевская старина, 1900, №12, с.199.
- [24] *Słownik geograficzny królestwa Polskiego i innych krajów słowiańskich*. Т.II. Warszawa 1881, s.195.

[25] Rewski Z. *Kronika. Województwo Wołyńskie*. Biuletyn Historii Sztuki i Kultury. R.VI. Nr.2, Warszawa 1938.

## **The monastery of the Bernadines at Dubno in the light of little-known archival sources**

**Petro Rychkov**

*Lublin University of Technology, Faculty of Civil Engineering and Architecture,  
Department of Historic Building Preservation, e-mail: p.rychkov@pollub.pl*

The first half of the 17th century is characterized by active building of new catholic churches and monasteries on the east territories ("kresach") of the Polish Commonwealth. One of the most noticeable foundlings, Bernardine monastery in Dubno town in Volhynia, was initiated by Janusz Ostrogski, the last representative of this Ukrainian princely family, which was turned to the catholic faith. Unfortunately after a few repairs and alterations during 18 – 20th centuries this monastery complex reached to our time with the considerable losses of its architectural image. Available historical information on this known architectural monument is substantially supplemented by the little-known sources, which was opened by author in the archive's collections of Petersburg and Kyiv. They allow completer to imagine and to estimate style of this architectural complex and than to prepare its graphic reconstruction in that state, in which he existed before the beginning of its scale alteration on the Orthodox church carried out by Russian power in 1875-1876.

**Key words:** Bernardines monastery, city Dubno, church architecture, barock style, graphic reconstruction.

