

Zabytkowe piwnice ziemne w Pierzchnicy

Paweł Kossakowski¹

¹ *Katedra Wytrzymałości Materiałów, Wydział Budownictwa i Architektury,
Politechnika Świętokrzyska, e-mail: kossak@tu.kielce.pl*

Streszczenie: W artykule przedstawiono dość nietypowy obiekt zabytkowy jakim jest zespół piwnic ziemnych w Pierzchnicy. Jest to kompleks 82 piwnic zlokalizowanych na Górze Piwnicznej. Takie zgrupowanie tego typu obiektów w jednym miejscu stanowi ewenement w skali kraju. W artykule szczegółowo przedstawiono architekturę, konstrukcję i stan techniczny piwnic. Zamieszczono aktualną inwentaryzację obiektu z roku 2013, porównując ją z wynikami prac przeprowadzonych przez autora w 1997 roku. Przedstawiono także ogólne założenia koncepcji adaptacji piwnic w aspekcie możliwości rozwoju regionu pierzchnickiego, którego charakter jest typowo rolniczy.

Słowa kluczowe: Góra Piwniczna w Pierzchnicy, Pierzchnica, piwnice ziemne, zabytek architektury wiejskiej.

1. Wprowadzenie

Piwnice w Pierzchnicy to obiekt interesujący, a z uwagi na swą nietypowość unikalny w skali kraju, bo najprawdopodobniej nigdzie na tak małym terenie nie zlokalizowano tak dużej liczby piwnic. Piwnice tego typu budowano z reguły jako pojedyncze budynki gospodarcze przy zabudowaniach mieszkalnych i inwentarskich.



Rys. 1. Zespół zabytkowych piwnic w Pierzchnicy

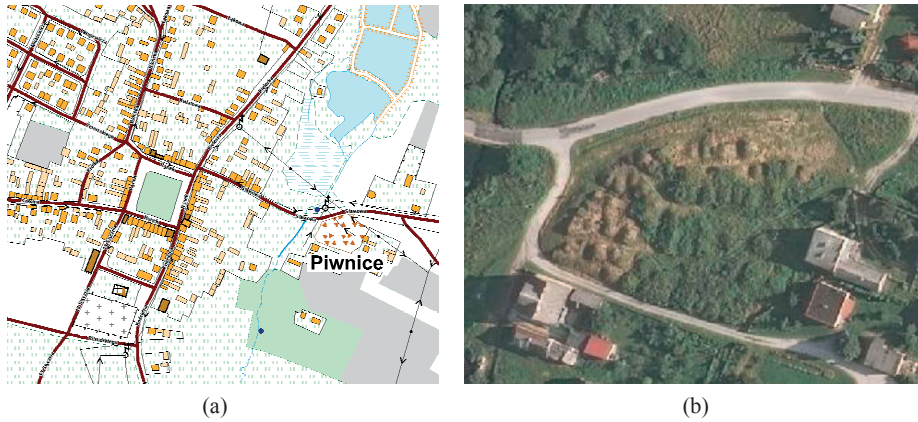
Przez wiele dziesięcioleci piwnice były intensywnie użytkowane przez mieszkańców Pierzchnicy oraz sukcesywnie dobudowywane. Obecnie obiekt ten jest użytkowany w bardzo niewielkim zakresie i częściowo uległ zniszczeniu.

W artykule omówiono architekturę, konstrukcję i historię piwnic oraz ich obecny stan techniczny. Przedstawiono możliwości zagospodarowania piwnic, które po wykonaniu określonych prac adaptacyjnych oraz odpowiedniej promocji mogą być zarówno cenną i interesującą atrakcją turystyczną, jak również wciąż funkcjonującym obiektem o charakterze gospodarczym.

2. Lokalizacja obiektu

Piwnice zlokalizowane są we wschodniej części miejscowości Pierzchnica, za rzeką Pierzchnianką przy drodze do Osin (dawna ulica Osińska, obecnie Stawowa). Piwnice wybudowano na wzniesieniu o nazwie z nimi związanej – Górze Piwnicznej. Dojście do obiektu odbywa się ul. Stawową, prowadzącą z północno-wschodniego narożnika rynku

pierzchnickiego, przez mostek i bród na rzece Pierzchniance. Obszar na którym znajdują się obecnie piwnice ma kształt zbliżony do trapezu, ograniczonego od północy drogą do Osin, a od wschodu i południa sąsiadującego z pobliskimi posesjami mieszkalnymi (rys. 2).



Rys. 2. Lokalizacja piwnic (a) i widok z lotu ptaka (b).

3. Historia piwnic

Historia piwnic jest nierozdzielnie związana z dziejami samej Pierzchnicy, miejscowości o wielowiekowej historii. Świadczy o tym pierwsza wzmianka o Pierzchnicy, pochodząca z 1337 roku, kiedy to rejestrowano ją jako osadę płacącą świętopietrze. Pierzchnica w tym okresie była już znaczącym miastem, gdyż między 1359 a 1397 rokiem uzyskała prawa miejskie.

Na przestrzeni wieków osada ta była przede wszystkim niewielkim miastem rolniczym, w którym działało kilka warsztatów rękodzielniczych, a także odbywał się co najmniej jeden jarmark. Pierzchnica nie była dużym miastem, przykładowo w XVI wieku zlokalizowane było mniej niż 50 domów mieszczkańskich, ale działała również szkoła oraz dom szpitalny dla ubogich. Największym ciosem dla miasta był potop szwedzki, podczas którego Pierzchnica została spalona. Ważnym elementem powodującym rozwój osady było przyznanie Pierzchnicy w XIX wieku przywileju propinacyjnego, czyli monopolu na sprzedaż alkoholu. Jak wiele innych miast, w roku 1869 rozporządzeniem carskim Pierzchnica została pozbawiona praw miejskich za udział mieszkańców w Powstaniu Styczniowym.

Moment wybudowania pierwszych piwnic nie jest dokładnie znany i istnieje wiele hipotez na ten temat, które przedstawiono poniżej.

W opinii autora najstarsze piwnice mogły powstać już pod koniec XVIII wieku, z uwagi na fakt, że prawdopodobnie zostały one oznaczone na tzw. Mapie Galicji Zachodniej von Heldensvelda z lat 1801-1804 [1], której oryginał znajduje się w muzeum wojennym w Wiedniu, a autor miał wgląd do jej kopii. Kolejnym źródłem informacji na ten temat jest publikacja [2], w której podane jest, że w 2. połowie XIX stulecia zaczęto budować piwnice na wzgórzu piwnicznym. Natomiast według Karty Ewidencji Zabytków Architektury i Budownictwa z 1989 [3] jako okres powstania obiektu podawany jest wiek XIX-XX. Interesująca w tym względzie jest również rosyjska Mapa Królestwa Polskiego z 1839 roku [4], na której to dokładnie w miejscu odpowiadającym obecnej lokalizacji piwnic wyraźnie zaznaczono pojedynczy budynek murowany, co na rysunku 3 zaznaczono kolorem czerwonym. Budynek ten w istocie może odpowiadać skupisku piwnic zlokalizowanych na Górze Piwnicznej.

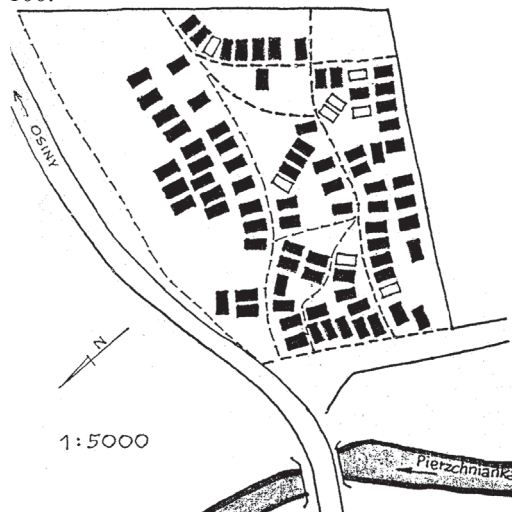


Rys. 3. Fragment Mapy Królestwa Polskiego z 1839 roku [4]

Z analizy dostępnego materiału wynika więc wyraźnie, że konieczne jest przeprowadzenie głębszych badań i kwerend celem dokładnego ustalenia datowania obiektu. Warto sprawdzić tu informacje podane choćby na mapie Miega z lat 1779-1783 [5], gdzie z zadziwiającą dokładnością, w ujęciu perspektywicznym, pokazano wiele budynków czy obiektów inżynierskich takich jak mosty i wiadukty. Podsumowując, można więc założyć, że piwnice pierzchnickie powstawały w różnym okresie, od końca XVIII wieku, przez okres wieku XIX aż po wiek XX.

Jako główną przyczynę wybudowania piwnic na Górze Piwnicznej podaje się wysoki poziom wód gruntowych panujący w mieście, a ułożenie piwnic na wzgórzu zapewniało odpowiednie warunki do przechowywania wszelkiego rodzaju produktów.

Liczba piwnic była zmienna na przestrzeni wieków. Według informacji podawanych w [2] zasadą było, że każde domostwo czy gospodarstwo posiadało swoją piwnicę. Dokładna liczba piwnic pierzchnickich określona została dopiero w 1989, kiedy to sporządzono Kartę Ewidencji Zabytków Architektury i Budownictwa [3], w której podano, że liczba piwnic wynosiła 90. Według inwentaryzacji przeprowadzonej przez autora [6] w 1996 roku naliczono 83 piwnice, a więc 7 obiektów w krótkim czasie uległo całkowitemu zniszczeniu, zachowując się jedynie w formie reliktowej. Najnowsza inwentaryzacja autora wykonana na początku roku 2013 [7] ujawniła zanik kolejnej piwnicy, a zatem obecna ich liczba to 82. Na podstawie powyższych informacji można więc przyjąć, że całkowita liczba piwnic pierzchnickich w drugiej połowie XX wieku mogła wynosić około 100.



Rys. 4. Inwentaryzacja piwnic pierzchnickich z 1989 r. [3]

Jeśli chodzi o przeznaczenie piwnic to pewnym jest, że budowane one były do celów gospodarczych, jako pomieszczenia do składowania produktów rolno-spożywczych. Prawdopodobne jest także, że z uwagi na przywilej propinacyjny nadany miastu w XIX wieku, piwnice mogły służyć do przechowywania alkoholu, być może miodów pitnych, jako, że z przekazów wiadomo, że w Pierzchnicy właśnie produkowano ten szlachetny trunk.

4. Opis piwnic

4.1. Usytuowanie poszczególnych piwnic

Analizując rozmieszczenie poszczególnych piwnic (rys. 6) można stwierdzić, że większość z nich zlokalizowana jest na osi wschód-zachód, zaś pozostałe są rozmieszczone nieregularnie. Piwnice skierowane są elewacjami frontowymi do wewnętrznych i zewnętrznych dróg gruntowych stanowiących ciągi komunikacyjne.

Lokalizację poszczególnych piwnic dostosowywano do rzeźby terenu, czyli topografii wzgórze. Większość z nich budowano w ciągach na obrzeżach kompleksu i niektóre mają wspólne ściany wewnętrzne, co może świadczyć o ich podobnym wieku. Pozostałe piwnice grupowano bądź budowano pojedynczo, w zależności od możliwości terenowych.

4.2. Architektura i konstrukcja piwnic

Architektura piwnic nie jest szczególnie wyszukana, bo i być nie mogła. Są to obiekty murowane z dostępnego w okolicy materiału kamiennego, wykonane jak najniższym kosztem. Podstawowym elementem decydującym o architekturze piwnic była funkcja.

Wszystkie piwnice zbudowano na planie prostokąta o następujących wymiarach wewnętrznych:

- długość 140 ÷ 610 cm, średnio 300 cm,
- szerokość 120 ÷ 300 cm, średnio około 200 cm,
- wysokość 185 ÷ 345 cm, średnio około 280 cm.

Piwnice pierzchnickie to niewielkie obiekty o bardzo ubogiej formie, choć w dwóch przypadkach stwierdzono tylne ściany w kształcie absyd, stanowiących pewne urozmaicenie.

Piwnice od frontu są widoczne jedynie w partiach górnych, gdyż poziom ich posadzek znajduje się poniżej poziomu terenu.

Piwnice posiadają wejścia zlokalizowane po środku ściany frontowej o wymiarach około 70×60 cm z nadprożami kamiennymi z wapienia lub piaskowca. Niektóre otwory wejściowe posiadają glify rozszerzające się na zewnątrz. W celu zapewnienia bezpiecznego wchodzenia i wychodzenia z piwnic od strony wewnętrznej w ścianach frontowych pozostawiono kamienne występy w ilości 2-3, w zależności od wysokości piwnicy.



Rys. 5. Widok piwnic

W niektórych piwnicach nad wejściami wykonano niewielkie otwory wentylacyjne o wymiarach około 10×10 cm. Piwnice zamykane są za pomocą drzwi drewnianych spagowych lub plynowych oraz sporadycznie krat żelaznych.

Piwnice przykryte są sklepieniami kolebkowymi, na których zalega warstwa gruntu, porośnięta trawą i bylinami, co sprawia wrażenie „wrośnięcia” piwnic w całe wzgórze.

W ścianach tylnych piwnic wykonano odeskowane otwory o przekroju 30×30 cm, służące do zsytywania płodów rolnych składowanych w piwnicach. Otwory takie wykonano również w dwóch piwnicach w ścianach bocznych.

Prawie wszystkie ściany oraz sklepienia piwnic są nieotynkowane. Tynki trafiają się jedynie w kilku obiektach, wykonanych w okresie późniejszym (XX wiek). Tynki cementowo-wapienne, wykonywane zarówno wewnątrz jak i sporadycznie na zewnątrz piwnic. Grubość tynków różna, przeważnie około 2 cm.

We wszystkich piwnicach posadzki wykonano w formie klepisk z ubitego gruntu.

Analogicznie do architektury piwnic, również ich konstrukcja charakteryzuje się minimalizmem i prostotą. Są to budynki murowane z kamienia, o przysadzistych ścianach i sklepieniach.

W zasadzie nie można wyodrębnić fundamentów piwnic, gdyż wykonano je w jednym ciągu technologicznym jako spodnie części ścian.

Ściany piwnic są murowane z kamienia, przeważnie z łomów wapiennych oraz łomów z piaskowca różnego koloru, na zaprawie wapiennej. Grubość murów ścian piwnic waha się w granicach 40-110 cm, a średnio wynosi 80 cm. Zastosowane wiązanie muru uzależnione było od dostępnego surowca, gdyż w obrębie jednej warstwy używano kamieni różnej grubości, uzyskując tym samym wiązanie „półdzikie”. W przypadku nowszych piwnic zaobserwować można również zastosowanie cegieł ceramicznych na zaprawie cementowo-wapiennej.

Konstrukcja sklepień wykonana została w postaci kolebek murowanych z kamieni wapiennych na zaprawie wapiennej, przy czym można stwierdzić dużo wyższą jakość ich wykonania w porównaniu do konstrukcji ścian. W przekroju, sklepienia wymurowano jako jednowarstwowe, z kamieni o jednakowej wysokości, odpowiadającej grubości całkowitej sklepień od 30 do 50 cm.

5. Obecny stan obiektu

Należy stwierdzić, że obecny stan techniczny 69 piwnic, a więc przeważającą większości jest zadowalający. Choć w ostatnim okresie Góra Piwniczna została w pewnym stopniu uporządkowana to należy stwierdzić, że od wielu lat obserwuje się postępujące niszczenie tego obiektu, obejmujące w zasadzie wszystkie zlokalizowane tam piwnice. Od roku 1989, kiedy to założona została karta obiektu, całkowitemu zniszczeniu uległo 8 piwnic, co świadczy o skali zjawiska.

W piwnicach, które znajdują się w dobrym stanie, nie stwierdzono uszkodzeń konstrukcji ścian czy sklepień, takich jak pęknięcia czy zarysowania. Ich dobry stan techniczny związany jest w pewnym stopniu z niewielkimi wymiarami, a co za tym idzie niewielkimi obciążeniami przekazywanymi na konstrukcję ścian i sklepień, które są bardzo masywne. Również sposób ich użytkowania, a więc składowanie artykułów rolno-spożywczych bezpośrednio na posadzce nie powoduje bezpośredniego obciążenia ich konstrukcji.

Piwnic zniszczonych jest 14, w tym jedna z nich jest najbardziej zdewastowana i zniszczona – brak sklepienia i ściany frontowej. W nie lepszym stanie znajduje się kolejnych 6 piwnic, których sklepienia zachowały się fragmentarycznie. W ścianach frontowych tych piwnic są także ubytki. Otwory wejściowe są zniszczone i nieczytelne. Piwnice są zagruzowane i zaśmiecone. Kolejnych 6 piwnic jest zapadniętych i zagruzowanych. Otwory wejściowe są zniszczone i przysypane gruntem i kamieniami. W wielu piwnicach brak drzwi wejściowych. Jedynie 6 z nich posiada drzwi drewniane, 7 piwnic posiada żelazne kraty. Otwory wejściowe większości piwnic są mniej lub bardziej zarośnięte trawą.

W nienajlepszym stanie znajdują się także są ścieżki, gdyż są zarośnięte i nierówne, co skutecznie uniemożliwia dostanie się do piwnic jakimkolwiek środkiem lokomocji oprócz ciągnika.

6. Koncepcja adaptacji obiektu

Piwnice pierzchnickie to obiekt może niezbyt spektakularny, jednakże z uwagi na swój charakter stwarzający pewne możliwości w zakresie jego obecnego wykorzystania. Najmocniejszym atutem piwnic pierzchnickich jest ich unikalność, bo wg wiedzy autora nigdzie w naszym kraju nie ma podobnego obiektu – nigdzie bowiem na tak małym obszarze nie zlokalizowano tylu piwnic.

Wydaje się, że optymalnym rozwiązaniem byłoby połącznie obecnego charakteru obiektu, a więc piwnic użytkowanych do składowania różnego rodzaju płodów rolnych z atrakcją turystyczną, która byłaby udostępniana do zwiedzania. Zorganizowanie tego rodzaju przedsięwzięcia wymaga oczywiście przeprowadzenia pewnych prac i poniesienia określonych kosztów związanych głównie z wykonaniem prac porządkowych jak również remontu niektórych obiektów oraz ich dostosowania do nowej funkcji.

Zakres niezbędnych prac jakie powinny być wykonane w obiekcie obejmuje w pierwszym rzędzie jego remont generalny i modernizację.

Przede wszystkim należy zacząć od uporządkowania Góry Piwnicznej – usunąć krzaki, zarośla, odsłonić otwory wejściowe do piwnic oraz wywieźć gruz i śmieci jakie zostały powrzucone do piwnic. Dopiero po uporządkowaniu terenu można przystąpić do prac remontowo-adaptacyjnych.

Kilka piwnic jest w bardzo złym stanie technicznym, należy je poddać pracom konserwatorskim. Te najbardziej zniszczone, tzn. bez sklepień i zapadnięte należy zabezpieczyć i pozostawić w stanie nie zmienionym. Inne, w których brak części sklepień, otwory wejściowe są zniszczone, należy wyremontować, a ewentualne braki uzupełnić.

Następnym etapem mogą być dopiero prace adaptacyjne.

Unikalne usytuowanie w jednym miejscu tak wielkiej liczby piwnic oraz ich gospodarcze przeznaczenie narzucają ograniczenia co do możliwości przebudowy oraz charakteru adaptacji tych obiektów. Także lokalizacja piwnic na wzniesieniu o dużych różnicach poziomów oraz dość małe odległości pomiędzy poszczególnymi piwnicami powodują, że pewne rozwiązania muszą być odrzucone z czysto technicznych przyczyn, gdyż nie ma tam na tyle miejsca, aby usytuować np. jakiś dodatkowy budynek. Najlepszym rozwiązaniem jest utrzymanie tradycyjnego, gospodarczego przeznaczenia pierzchnickich piwnic. Powinny być one użytkowane jako pomieszczenia składowe, gdyż nie powoduje to w zasadzie żadnych zmian architektonicznych samych piwnic, a jedynie ich modernizację. Wprowadzenie działalności do piwnic jest problematyczne, gdyż wiąże się z powiększeniem otworów wejściowych, wykuciem dodatkowych otworów i montażem okien oraz uzbrojeniem terenu i wykonaniem odpowiednich instalacji, co całkowicie zmienia wygląd i charakter obiektu, a więc jest nie do przyjęcia. Optymalnym zatem rozwiązaniem będzie zaadoptowanie części piwnic na pomieszczenia gospodarczo-składowe. Część piwnic może być, po uprzednim wyremontowaniu, udostępniona turystom do zwiedzania.



Rys. 7. Koncepcja adaptacji i modernizacji piwnic [opracowanie i rysunek autora]

Oprócz prac adaptacyjnych prowadzonych w samych piwnicach, zaleca się ogrodzenie całego kompleksu piwnic murem, najlepiej z kamienia łamanego, krytego gontem, architekturą nawiązującego go charakteru i wyglądu piwnic. Także bramy wejściowe powinny być wkomponowane architektonicznie w całe wzgórze. W obrębie samego wzgórza zaleca się wykonanie ciągów komunikacyjnych – ścieżek oraz dróg, najlepiej kamiennych lub żwirowych, także nawiązujących do architektury piwnic. Koncepcję adaptacji i modernizacji piwnic opracowaną przez autora pokazano na rysunku 7.

7. Podsumowanie

Piwnice w Pierzchnicy to obiekt interesujący i unikalny w skali kraju. Choć nie jest to zabytek, który oszałamia zwiedzających, z uwagi na swój charakter na pewno jest wart zwiedzenia – jest to po prostu lokalna ciekawostka.

Wpisując się w strategię promocji makroregionu, piwnice pierzchnickie mogą stanowić na pewno jeden z ciekawszych i unikalnych obiektów zabytkowych udostępnionych zwiedzającym. Przy odpowiedniej promocji, obiekt ten może na stałe wpisać się na listę zabytków odwiedzanych w regionie świętokrzyskim, tak jak inne odrestaurowane i zaadaptowane obiekty. Piwnice pierzchnickie mogą być jednym z najbardziej charakterystycznych obiektów kojarzonych zarówno z samą Pierzchnicą jak i całym regionem pierzchnickim, udanie łącząc przeszłość z terażniejszością.

Zaprezentowana w artykule propozycja koncepcji zagospodarowania obiektu i jego ewentualnej adaptacji, umożliwi połączenie jego dotychczasowej funkcji i przeznaczenia z możliwością ekspozycji części piwnic dla zwiedzających. Wydaje się, że przy pewnym nakładzie finansowym obiekt ten może nabrać nowego wyglądu stając się atrakcją turystyczną, o nie tylko lokalnym charakterze.

Literatura

- 1 Mayer von Heldensfeld A. Mapa Galicji Zachodniej z lat 1801-1804 (Carte von West-Gallizien), Wiedeń, 1808.
- 2 Kalina D., Mirowski R., Strojny W. Pierzchnica i okolice, P.U.H.P. Graf-Us Grzegorz Kraska, Kielce-Pierzchnica 2010.
- 3 Paprocki B., Wojtasik Z. Zespół piwnic na Górze Piwnicznej, Karta Ewidencyjna Zabytków Architektury i Budownictwa, Ośrodek Dokumentacji Zabytków w Warszawie, Warszawa 1989.
- 4 Topograficzna Karta Królestwa Polskiego, skala 1:126 000, 1839.
- 5 Mapa topograficzna Królestwa Galicji i Lodomerii (Originalaufnahme des Königreiches Galizien und Lodomerien), skala 1:28 800, 1779-1783.
- 6 Kossakowski P. Zespół zabytkowych piwnic w Pierzchnicy, Zeszyty Naukowe Politechniki Świętokrzyskiej. Seria Budownictwo, 38 (1999), 61-68.
- 7 Kossakowski P. Inwentaryzacja zespołu zabytkowych piwnic w Pierzchnicy, Kielce 2013.

The Historic Root Cellars in Pierzchnica

Paweł Kossakowski¹

¹ *Department of Strength of Materials and Concrete Structures, Faculty of Civil Engineering and Architecture, Kielce University of Technology, e-mail: kossak@tu.kielce.pl*

Abstract: Paper presents a rather unusual object which is historic root cellars in Pierzchnica. It is a complex of 82 cellars located on the Cellar Hill. The grouping of cellars in one place is unique in the country. The article describes the architecture, design and condition of the cellars. The current inventory of the object made in 2013 is presented, comparing it with the results of the work carried out by the author in 1997. It also presents the concept of adaptation of cellars in terms of opportunities of development in the region.

Keywords: Cellar Hill in Pierzchnica, Pierzchnica, root cellars, monument of rural architecture.