

Nowa szansa dla obiektów zabytkowych poprzez przeprowadzenie rewitalizacji i wprowadzenie funkcji użytkowych

Jan Wrana ¹, Aleksandra Jarocka-Mikrut ²

Samodzielna Pracownia Architektoniczna, Wydział Budownictwa i Architektury,
Politechnika Lubelska, e-mail: ¹janwrana@architekci.pl, ²a.jarocka@pollub.pl

Streszczenie : Autorzy przytaczają rysy historyczne zabudowań niszczących na terenie Lublina oraz wyniki badań stanu technicznego prezentowanych budynków. Na przykładzie wyników ekspertyzy pałacu Sobieskich w Lublinie ukazują problemy dotyczące zaniedbanych obiektów zabytkowych. Szansy na poprawę ich kondycji autorzy artykułu upatrują we wprowadzeniu do budowli nowego programu funkcjonalnego. Na poparcie założonej tezy prezentują oni zrealizowane dotychczas w Polsce zabiegi rewitalizacyjne poprzez wprowadzenie do zabudowań różnorodnych funkcji, takich jak mieszkaniowe i użyteczności publicznej.

Słowa kluczowe: rewitalizacja, dziedzictwo kulturowe, kontekst miejsca

1. Wprowadzenie

Polska, mimo zniszczeń, jakich doznała w wyniku wojen prowadzonych na jej terenie, może poszczycić się dużą liczbą zabytków o różnym stanie zachowania. Wiele obiektów niszczyły, zarówno poprzez brak działań konserwatorskich mających na celu poprawienie ich stanu technicznego, jak i nieumiejętne i przeprowadzane bez konsultacji z konserwatorem remonty, prowadzące do destrukcji substancji zabytkowych.

O tym, jak duże znaczenie dla rozwoju kultury mają obiekty zabytkowe, mogą świadczyć słowa Paula Philippota:

„Przepełnione przekazem z przeszłości historyczne pomniki po dziś dzień pozostają żywym dowodem wieloletnich tradycji całych pokoleń. Ludzie stają się coraz bardziej świadomi faktu jedności wartości ludzkich i postrzegają starożytne pomniki jako wspólne dziedzictwo, które należy zachować dla potomnych. Jest to więc naszym obowiązkiem przekazać je w jak najbardziej autentycznej postaci”. [1]

Autor cytatu zwraca uwagę na budowę starożytne, aczkolwiek jego słowa można odnieść również do zabudowań o krótszej historii, które stanowią niepodważalną wartość zarówno estetyczną, jak i kulturową. Są one zatem swoistym symbolem osiągnięć danego miasta lub kraju. Wiele ośrodków zawdzięcza swój obecny rozwój i popularność odkrytym na ich terenach wielowiekowym budowlom. Warto zwrócić uwagę na fakt, iż obiekty te stały się wręcz symbolami, celami podróży.

Lublin, a w szczególności Stare Miasto, w ostatnim dziesięcioleciu uległo dość znaczącym przeobrażeniom. Pomimo, iż wiele zapomnianych obiektów zostało ponownie odkrytych i przywróconych do użytku, to na mapie miasta wciąż pozostało jeszcze wiele miejsc wymagających natychmiastowej interwencji. Przykładami mogą być wartościowe pod względem architektonicznym, jak i co ważne, znajdujące się w centralnej części miasta, budowle: Pałac Potockich, Pałac Sobieskich czy też kamienica zwana pałacem Pawęczkowskiego. Stan wymienionych budynków jest zły i kwalifikuje je do remontu, a co nie napawa optymizmem - pogarsza się z roku na rok.

2. Obecny stan budynków zabytkowych

Pałac Sobieskich, o którym to pierwsze wzmianki pojawiają się w Lustracji Lublina z 1565 r., znajduje się przy ul. Bernardyńskiej, w ścisłym centrum miasta. Przez lata pełnił on różnorakie funkcje i kilkakrotnie był przebudowywany. W 1618 r. budynek zostaje uwieczniony na medziorycie Abrahama Hogenberga i Georga Brauna – najbardziej

znanego widoku miasta Lublina pochodzącego z sześciotomowego dzieła pt.: „*Theatrum praecipuarum totius mundi urbiurti (Przedstawienie wyróżniających się miast całego świata)*”, znanym pod nazwą „*Civitates orbis terrarum*” [2]. Opisywany obiekt, który w 1661 r. pełnił funkcję folwarku, przedstawiony jest z gotyckim szczytem oraz czworoboczną wieżą z wysoką kopułą. Jedną z ważniejszych przebudów następuje w latach 1835-36, kiedy to Dominik Boczarski przebudowuje obiekt na młyn. Następna przebudowa pałacu rozpoczyna się w 1884 r., kiedy to J. Strohociński decyduje się podwyższyć budynek o dwie kondygnacje oraz dodać dwie jego skrajne części. Wybudowano wtenczas symetryczne oficyny i kordegardy, dodano ogrodowy budynek na słupach z wozownią i ustępami. W 1895 r., kiedy to właścicielem budowli jest Bronisława Vetterowa, pałac zostaje podwyższony o oficynę, przez co zyskuje bardziej symetryczny wygląd.

W 1905 r. w murach budowli rozpoczyna działalność Prywatne Gimnazjum Żeńskie Heleny Czarnieckiej, które funkcjonuje tam aż do wybuchu II wojny światowej. Poza wyżej wymienionymi rolami, budynki te przez lata pełniły także inne funkcje – mieszkania, sklepy, szpital wojskowy. W latach 1959-1963 miał miejsce remont na potrzeby WSI (Wieczorowa Szkoła Inżynierska, dziś Politechnika Lubelska), kiedy to zmieniono układ wewnątrz oraz usunięto budynek z dziedzińca ogrodowego. W 1970 r. odnowiona została elewacja, zaś w 1986 r. wykonano inne roboty elewacyjne, dekarско-blacharskie oraz instalacyjne [3].



Rys. 1. Pałac Sobieskich. Widok od ulicy Bernardyńskiej (stan istniejący). Autor zdj. A. Jarocka-Mikrut

Formę głównej bryły budynku stanowi prostopadłościan przenikający się z walcem. Elewacja frontowa posiada trzy kondygnacje nadziemne o bogatym wystroju architektonicznym, jednak wiele detali uległo uszkodzeniom i wymaga napraw. Ubytki tynku i muru w dość znaczącym stopniu szpecą obiekt, a co warto podkreślić, w dalszym ciągu podlegają destrukcji. W celu zapewnienia bezpiecznego użytkowania budowli, przed wejściem ustawiono prowizoryczny daszek, który również nie podnosi walorów estetycznych całego założenia. Nieszczęsne obróbki blacharskie sprawiły, iż w górnych częściach budynku, na skutek działania wody, ubytki są szczególnie widoczne. Przyczyniło się to do pogorszenia stanu tarasów, które ze względu na silne splekania, kwalifikują się do natychmiastowego remontu. Stolarka okienna wymaga wymiany. Stan pokrycia dachowego jawi się jako bardzo zły, co niestety wpływa również na stan wewnątrz. Korozja objęła dużą część pokrycia z blachy ocynkowanej, czego skutkiem są liczne zacieki na poddaszu.

Kolejny, często spotykany w obiektach zabytkowych fakt, to płytkie posadowienie fundamentów. Brak izolacji przeciwwilgociowej i przeciwwodnej dodatkowo pogarsza ich stan. Niektóre fragmenty fundamentów są na tyle skorodowane, że kwalifikują się do wymiany. Ponadto, poszczególne części pałacu były dobudowywane w różnych okresach na różnych poziomach, a ściany murowane również nie były dylatowane. Następnym powiększającym się problemem jest nierównomierne osiadanie budynku, które mogło spowodować zarysowania i pęknięcia murów [4].

Skutki opisanych braków izolacji oraz postępującej korozji pokryć dachowych widoczne są we wnętrzach. Liczne zacieki, kapilarne podciąganie wody, krystalizacja soli oraz ubytki tynku dotknęły praktycznie wszystkich pomieszczeń. Najtrudniejsze i najkosztowniejsze jest osuszanie murów w podziemnych częściach budynku, gdyż taki zabieg wymaga założenia izolacji poziomej ze względu na rosnące zawilgocenie, które może obniżyć nie tylko wytrzymałość materiałów, ale i nośność elementów konstrukcyjnych. Co

więcej, wzrost wilgotności prowadzi do powstania korozji biologicznej, która niszczy strukturę materiałów budowlanych [5]. W przypadku pałacu Sobieskich, wiele elementów drewnianych zostało zaatakowanych nie tylko przez pleśń, ale i przez owady. Ekspertyza budowlana z 2008 r. stwierdziła obecność dwóch z najbardziej szkodliwych i wyrządzających największe straty [6] owadów – kołatka domowego oraz spuszczała. Bytowanie szkodników i ich działalność doprowadziła do znacznego uszkodzenia więźby dachowej, która w dużej mierze kwalifikuje się do wymiany, np. stan techniczny dachu nad częścią południową jest tak zły, że w całości wymaga zastąpienia nowym. Komfort użytkownika obiektu jest pogorszony również przez obecność grzyba domowego właściwego (*Serpula lacrymans*), tworzącego niekorzystny mikroklimat objawiający się przykrym zapachem. Pasożyt może również doprowadzić do praktycznie całkowitego zniszczenia elementów drewnianych [4]. Występowanie grzyba i wspomniany powyżej mikroklimat przezeń tworzony może powodować występowanie szeregu chorób i dolegliwości [6].

Wszystkie wyżej wymienione czynniki w znaczącym stopniu wpłynęły na stan zachowania, wygląd i bezpieczeństwo użytkownika pałacu. Ugięcia stropów w poszczególnych pomieszczeniach, korozja elementów konstrukcyjnych, brak zabezpieczeń pożarowych, spękania i zarysowania, nie są jedynie czynnikami zaburzającymi odbiór założenia, lecz wręcz zagrożeniami mogącymi wpłynąć na bezpieczeństwo użytkowników.

Założenie Pałacowe „Sobieskich” jest jednym z wielu przykładów opisujących stan techniczny zabytków oraz problemów je dotyczących. Podobne kwestie można rozpatrywać we wspomnianym powyżej Pałacu Potockich, czy też kamienicy zwanej pałacem Pawęczkowskiego.

Pałac Potockich został zbudowany w połowie XVIII wieku przez starostę grabowieckiego, Jerzego Potockiego, a następnie rozbudowany został przez jego syna, Eustachego Potockiego, generała artylerii litewskiej. Budynek uformowany w kształcie podkowy, z czasem nabrali cech późnego baroku. Po trzecim rozbiorze istniało w nim więzienie, zaś od 1835 roku obiekt stał pusty. Przez kolejne lata mieściły się w nim m.in. szkoła muzyczna, czy biuro policmajstra miasta Lublina [7]. Od 1994 roku obiekt jest własnością Katolickiego Uniwersytetu Lubelskiego, który to od lat próbuje założenie sprzedać. Liczne przebudowania sprawiły, iż założenie zatraciło swój rezydencjonalny charakter. Stan techniczny, podobnie jak opisanego powyżej Pałacu Sobieskich jest niezadowolający. Opracowane na zlecenie Zarządu miasta Lublina rozpoznanie historyczne i wnioski konserwatorskie autorstwa J. Studzińskiego pokazały kierunek, w jakim należałoby prowadzić prace konserwatorskie, aby obiekt miał szansę znów stać się reprezentatywny. Autor wspomina o godnych uwagi pozostałościach detali, takich jak sklepienia kolebkowe w piwnicach, czy półkolumny w dawnej sali balowej. Niestety, duża część elementów wystroju, takich jak piece kaflowe, nie zachowała się [8]. Pałac jest kolejnym przykładem niedocenionego i zagrożonego destrukcją obiektu zabytkowego. Uszkodzenia tynku, lokalne zawilgocenia, czy też ubytki obramień okiennych można dojrzeć z łatwością.



Rys. 2. Pałac Potockich. Widok od ulicy Staszica. Autor zdj. A. Jarocka- Mikrut



Rys. 3. Kamienica Pawęczkowskiego. Elewacja frontowa. Autor zdj. A. Jarocka-Mikrut

Kamienica zwanej pałacem Pawęczkowskiego prezentuje się najgorzej ze wszystkich opisywanych budynków. Obiekt jest unikatowy, ponieważ jest nieukończonym kościołem trynitarzy [9]. Zarówno w tym, jak i w pozostałych opisywanych budynkach, fundamenty, ściany konstrukcyjne i ściany wewnętrzne są częściowo zawilgocone. Elewacja jest spękana, widoczne są ubytki tynku [10].

Szansą na rewitalizację nie tylko wyżej wymienionych, lecz również innych obiektów zabytkowych, może być ich adaptacja do współczesnych potrzeb. Poprzez nadanie nowych funkcji, można nie tylko doprowadzić do poprawy stanu technicznego budowli, ale i przywrócić im ich walory użytkowe, aby stały się cenne dla potencjalnych inwestorów. Mimo wielu korzyści, *„adaptacja obiektów zabytkowych do współczesnych funkcji użytkowych jest obecnie najpowszechniejszym, najważniejszym i najtrudniejszym problemem konserwatorskim”* [11], ponieważ projektant zmuszony jest chronić substancję zabytkową, jednocześnie dostosowując budynek do współczesnych norm i przepisów. Musi ponadto wziąć pod uwagę fakt, iż nie każda funkcja może być przypisana każdemu zabytkowi. Należy uszanować zastany układ funkcjonalno-przestrzenny i, w miarę możliwości, zachować go czytelnym [12]. Jest to niezmiernie trudne zadanie, gdyż im obiekty są starsze, tym dostosowanie ich do obecnych realiów i potrzeb bywa wręcz niemożliwe bez daleko idącej ingerencji w substancję zabytkową. Jak zauważa Piotr Molski, *„wzrastają tym samym sprzeczności pomiędzy kluczowymi w konserwacji zabytków dążeniami do zachowania ich autentyczności i integralności a koniecznymi przekształceniami i uzupełnieniami dostosowującymi je do nowych funkcji”* [13].

Warto jednak zauważyć, że poprzez nadanie nowych funkcji, rewitalizację można uznać szansą na poprawę, w wielu przypadkach niestety zatracającego, stanu budynków o niekwestionowanych walorach architektonicznych i historycznych. Działania takie zwracają uwagę na zapomniane i niszczące zabudowania. Dowodzą, że poprzez prawidłowo przeprowadzony proces konserwacji uzyskać można nie tylko spełniające obecne normy i poprawne funkcjonalnie, nowoczesne pod względem rozwiązań technicznych, ale i unikatowe w odbiorze budowle. Warto zwrócić uwagę na wartości, jakie posiadają takowe obiekty: nie tylko te stricte historyczne, czy artystyczne, ale i te niematerialne, które są silnie poszukiwane w świecie nastawionym na unifikację i powtarzalność, a które mogą prowadzić do wzrostu patriotyzmu lokalnego [14].

3. Przykłady projektów rewitalizacji w ostatniej dekadzie

Jednym ze zrealizowanych pozytywnych przykładów jest projekt modernizacji i rozbudowy zabytkowego zespołu pałacu Sobańskich został przygotowany przez A&D Wejchert Architects, Dublin: architekci: Andrzej Wejchert, Danuta Wejchert, Dawid Lanigan. Prace wiązały się z dobudową budynku biurowego w miejscu dawnej oficyny. Wzbudziło to niemałe kontrowersje, gdyż budowlę zaplanowano jako bardzo nowoczesną. Od kordegardy oddzielono budynek szklanym łącznikiem. Aluminiowo-szklana elewacja z zewnętrznymi żaluzjami [15] w wyraźny sposób wyróżnia się od zabytkowej substancji. Mimo dyskusyjnej dobudowy, rewaloryzacja przyczyniła się do znacznej poprawy stanu technicznego obiektu: osuszono fundamenty, dokonano częściowej wymiany stropów, naprawiono tynki oraz w całości wymieniono więźbę dachową. Dzięki pracom konserwa-

torskim, elewacja zyskała nowe życie. Pałac pełni funkcję Klubu Polskiej Rady Biznesu. Znalazło się w nim miejsce na kawiarnię z kuchnią, sale bankietowe, gabinety oraz inne pomieszczenia biurowe. Ponadto, dokonano rewaloryzacji ogrodu pałacowego, podkreślającej jego charakter. Obecnie obiekt stanowi ważny element na mapie miasta, a adaptacja została wyróżniona nagrodą SARP-u [16]. Powyższy przykład dowodzi, iż szanując zabytek, można wprowadzić do niego współczesne funkcje, a nawet dobudować nowy budynek, skalą przewyższający zastany obiekt, ale zarazem nie zaburzający jego odbioru.



Rys. 4. Pałac Sobańskich w Warszawie. Autor zdj. P. Stankiewicz

Bardzo ciekawym przykładem wprowadzenia nowych funkcji do obiektu zabytkowego jest projekt opracowany przez Pracownię Projektową Mariusz Wrzeszcz w budynku Starej Drukarni w Poznaniu. Jest to dwukondygnacyjna budowla z cegły klinkierowej z przełomu XIX i XX wieku. Bryłę obiektu odtworzono zgodnie z pierwowzorem, zaś wewnątrz zostało tak przeprojektowane, aby spełnić nową funkcję -Centrum Designu. Mimo dość radykalnej zmiany przeznaczenia industrialny charakter zabytku nadal jest odczuwalny. Poza funkcjami wystawienniczymi, biurowymi i gastronomicznymi w budynku zaplanowano park do prototypowania [17]. Autorzy projektu stosując nowoczesne technologie wykazali się zarazem ogromnym szacunkiem do substancji zabytkowej. Udowodnili, iż długa historia obiektu nie musi oznaczać jedynie trudności projektowych. Dzięki opisanemu powyżej projektowi budynek ma szansę stać się wizytówką Poznania, miejscem, jakich brakuje na mapie Polski.



Rys.5. Stara Drukarnia w Poznaniu. Autor zdj. M. Gołubiak

Odbiegającym od pozostałych pod względem funkcjonalnym, aczkolwiek równie interesującym przykładem adaptacji obiektu wpisanego do rejestru zabytków jest realizacja w Gliwicach, która polegała na zaaranżowaniu dawnego spichlerza na lofty mieszkalne. Budynek należy do zespołu budynków koszarowych dawnej Pruskiej Jednostki Wojskowej, który powstawał od 1895 roku, a pierwotnie funkcjonował jako magazyn zboża. Projekt przygotowany przez pracownię Medusagroup zakładał przekształcenie poprzemysłowych zabudowań na 30 loftów o różnych powierzchniach. Na parterze zaplanowano przestrzeń pod usługi, handel oraz funkcje biurowe w przestrzeniach typu *open space*, natomiast wnętrza pozostawiono w oryginalnym charakterze. Ponadto, dobudowano dwa

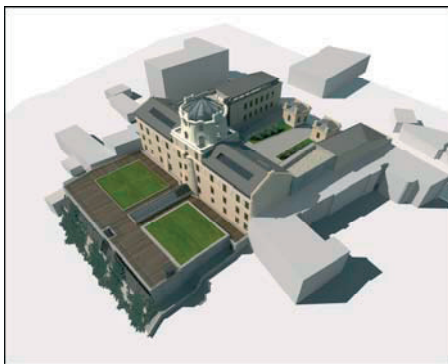
piony komunikacyjne o architekturze odróżniającej je od tkanki zabytkowej. Elewację poddano renowacji i konserwacji [18]. Należy zwrócić uwagę na fakt, iż projekt zakłada stworzenie zupełnie nowej przestrzeni mieszkalnej, docenianej na świecie, a dopiero co popularyzującej się w Polsce. Zabytkowy spichlerz znajduje się blisko centrum Gliwic, co dodatkowo podnosi wartość jego walorów użytkowych. Wprowadzenie do budynku nowych funkcji użytkowych poprzez renowację, w znaczący sposób podniosło walory estetyczne obiektu oraz po raz wtóry przywróciło go społeczeństwu. Szacunek architektów do substancji zabytkowej sprawił, że nie trudno jest odczytać pierwotną funkcję budowli, a Gliwice zyskały jednocześnie zupełnie nową przestrzeń.



Rys. 6. Spichlerz w Gliwicach. Autor zdj. M. Robek

4. Podsumowanie

Powyższe przykłady dowodzą, iż obiekty zabytkowe, które często pozostawione bez należytych remontów niszczenia, mogą poprzez odpowiednio przeprowadzone adaptacje stać się symbolami miast. Jako że przeprowadzenie rewitalizacji w większości przypadków wiąże się z kompleksowym remontem, ma to pozytywny wpływ na stan techniczny budowli. Mimo, iż nie jest to proces ani łatwy, ani też tani, warty jest uwagi. Istnieje wiele problemów, z którymi należy się zmierzyć. Często występujące zawilgocenia związane z brakiem izolacji, korozja biologiczna, niedostosowanie do aktualnych przepisów, to tylko niektóre z nich. Efektem finalnym jest jednak budynek o wartościach tak materialnych jak i niematerialnych, o ponadprzeciętnych walorach estetycznych, a zarazem nowoczesny i funkcjonalny.



Rys. 7. Rewaloryzacja i modernizacja dawnego Pałacu Sobieskich ul. Bernardyńska 13 w Lublinie. Gotowe projekty budowlane (wraz z pozwoleniem na budowę) oraz wykonawcze zakończone w sierpniu 2009r., ze względu na przedłużające się wyjaśnienia prawne związane z istniejącym obiektem, złożono w archiwum uczelni oraz odłożono czas realizacji tej inwestycji [19]. (animacje komputerowe stanu docelowego - zespół Prof. ASP A. Gettera).

Autorzy w przedmiotowym artykule przytaczają przykłady zabytkowych lubelskich zabudowań wymagających remontu. Zarówno pałac Sobieskich, Pałac Potockich, czy też kamienicę zwaną pałacem Pawęczkowskiego charakteryzuje podobny stan techniczny oraz tkwiący w nich duży potencjał.

Szansy na rewitalizację zarówno tych, jak i innych budowli, autorzy upatrują w adaptacji z wprowadzeniem nowych funkcji użytkowych. Na poparcie postawionej tezy przedstawiają oni już zrealizowane przedsięwzięcia. Opisane zabudowania nie tylko spełniają zamierzone funkcje, ale również łączą w sobie wartości zarówno estetyczne, jak i historyczne. Fakt, iż w obydwu przypadkach zdecydowano się na dodanie elementów współczesnych dowodzi, że szanując zastane otoczenie, można wpisać nowoczesne zabudowania do zabytkowego środowiska, nie burząc tym samym jego charakteru i odbioru. Poprzez otrzymane nagrody, opisywane budynki stały się rozpoznawalne popularyzując tym samym miasta, w których się znajdują.

Literatura

- 1 Falset M. S., Lipp W., Tomaszewski A., Conservation and preservation, Interactions between Theory and Practice. In memoriam Alois Riegl (1858 – 1905), wyd. Edizioni Polistampa, Firenze 2010, 22-23.
- 2 Kiszka A., Widoki Lublina- miedzioryt Hogenberga i Brauna (1618), witryna internetowa Teatru NN w Lublinie, [aktualizacja 27.07.2012 (dostęp: 30.03.2013)]; dostępny w Internecie: http://teatrn.pl/leksykon/node/343/widok_lublina_hogenberga_i_brauna_1618
- 3 Janus K., Pałac Sobieskich w Lublinie, witryna internetowa Teatru NN w Lublinie, [aktualizacja 27.07.2011 (dostęp: 30.03.2013)]; dostępny w Internecie: http://teatrn.pl/leksykon/node/2490/pa%C5%82ac_sobieskich_w_lublinie
- 4 Fronczyk J. S., Ekspertyza budowlana o stanie technicznym budynku (Pałac Sobieskich), Lublin, ul. Bernardyńska 13, Biuro Usług Projektowych „Budoprojekt” inż. Janusz Fronczyk, Lublin 2008.
- 5 Rogalska M., Sole budowlane, w: Wybrane zagadnienia ochrony i konserwacji zabytków architektury, Wydawnictwo Politechniki Lubelskiej, Lublin 2007, 127-137.
- 6 Trochonowicz M., Korozja biologiczna w obiektach budowlanych, w: Wybrane zagadnienia ochrony i konserwacji zabytków architektury. Wydawnictwo Politechniki Lubelskiej, Lublin 2007, 103-125.
- 7 Denys M., Wyszowski M., Lublin i okolice. Przewodnik, Idea Media, Lublin 2000.
- 8 Studziński J., Kamienica Staszica 3, d. Pałac Potockich, d. Stary Kryminal : Rozpoznanie historyczne i wnioski konserwatorskie, Opracowane na zlecenie Zarządu m. Lublina, Lublin 1994 (dostęp: 30.03.2013); dostępny w Internecie: <http://biblioteka.teatrn.pl/dlibra/Content/20655/staszica3.pdf>
- 9 Mącik H., Kościół trynitarzy w Lublinie (nieistniejący), witryna internetowa Teatru NN w Lublinie, [aktualizacja 07.02.2012 (dostęp: 30.03.2013)]; dostępny w Internecie: http://teatrn.pl/leksykon/node/1976/ko%C5%9Bci%C3%B3%C5%82_trynitarzy_w_lublinie_nieistniej%C4%85cy
- 10 Strona internetowa Lubelskiej Fundacji Odnowy Zabytków (dostęp: 30.03.2013); dostępny w Internecie: <http://panel.lfoz.lublin.pl/index/show/id/1494/nazwa/lublin-palac-paweczковского#IconSrcDescr>
- 11 Szmygin B., Analiza obiektu zabytkowego jako element adaptacji do współczesnych funkcji użytkowych – metodologia światowego dziedzictwa, w: Adaptacja obiektów zabytkowych do współczesnych funkcji użytkowych, Wydawnictwo Politechniki Lubelskiej, Warszawa – Lublin 2009, 129.
- 12 Tajchman J., Podstawowe zagadnienia metody konserwacji i restauracji dziedzictwa architektonicznego w zakresie zabytkowych budowli, w: Współczesne problemy teorii konserwatorskiej w Polsce, Wydawnictwo Politechniki Lubelskiej, Warszawa – Lublin 2009, 155-167.
- 13 Molski P., Adaptacja- formy i uwarunkowania, (w): Adaptacja obiektów zabytkowych do współczesnych funkcji użytkowych, Wydawnictwo Politechniki Lubelskiej, Warszawa – Lublin 2009, 87.

- 14 Witwicki M., Kryteria oceny wartości zabytkowej, w: Postęp i nowoczesność w konserwacji zabytków. Problemy – perspektywy, Wydawnictwo Politechniki Lubelskiej, Lublin 2005, 187-200.
- 15 Majewski J.S., Pałac Sobańskich, Architektura Murator, Nr 2, (2005) 12.
- 16 René A., Pałac Sobańskich kontrowersyjna adaptacja, Renowacje i Zabytki. Kwartalnik Ogólnopolski. Nr 1 (2002) 59-63.
- 17 Wrzeszcz M., Budynek Starej Drukarni- przyszłe Centrum Designu [online], (dostęp 30.03.2013); dostępny w Internecie: <http://www.pro-design.com.pl/index.php/projekt-arch-budynku.html>
- 18 Łukasik P., Zagała Ł., Adaptacja dawnego spichlerza w Gliwicach na lofty. ArchiVolta. Architektura. Wnętrza. Materiały. Technologie. Kwartalnik Nr 4 (2009) 26-31.
- 19 Wrana J., Tożsamość miejsca. Kryterium w projektowaniu architektonicznym, Wydawnictwo Politechniki Lubelskiej, Lublin 2011.
- 20 Przesmycka E., Wschodnie Innowacyjne Centrum Architektury w Lublinie, PAN o/Lublin, Teka Kom. Arch. Urban. i Studiów Krajobrazowych, Tom IV B, Lublin 2008,.
- 21 Przesmycka E., Wrana J., Janus K., Kwiatkowski B., Mysiak M., Przesmycka N., Pytlarz E., Kierownik zespołu J. Wrana. Koncepcja architektoniczna przebudowy zespołu pałacowego Sobieskich, Lublin 2008.
- 22 Wrana J., Jarocka A., Nowa szansa rewaloryzacji i modernizacji dawnego pałacu Sobieskich przy ulicy Bernardyńskiej 13 w Lublinie, Budownictwo i Architektura vol. 11 (2) (2012) 55-63.

New chances given to historic buildings by implementing revitalisation projects and adapting the premises to serve new functions

Jan Wrana ¹, Aleksandra Jarocka-Mikrut ²

*Independent Laboratory of Architecture, Faculty of Civil Engineering and Architecture,
Lublin University of Technology, e-mail: ¹janwrana@architekci.pl, ²a.jarocka@pollub.pl*

Abstract: The article concerns the issue of revitalizing historical buildings by assigning new functions to them. The authors of the writing provide examples of constantly dilapidating edifices in Lublin and their brief historical outlines. Basing on the expert's report concerning Sobiescy Palace in Lublin, the writers present problems resulting from the technical condition of this as well as other historical buildings. Chances for improving the conditions of such properties by including them in a completely new functional programme are seen by authors. In order to support this thesis, the writers present already implemented revitalization projects in Poland by assigning various new ones, e.g. living and public utility functions to the buildings.

Key words: revitalization, cultural heritage, context of place