

Forma otwarta w twórczości różnych architektów

Marcin Semeniuk

*Katedra Architektury Urbanistyki i Planowania Przestrzennego,
Wydział Budownictwa i Architektury, Politechnika Lubelska, email: m.semeniuk90@gmail.com*

Streszczenie: Artykuł przedstawia ideę Formy Otwartej w architekturze, poprzez prezentację przykładów, w których wspomniana koncepcja znalazła zastosowanie. Forma Otwarta jest rewolucyjną teorią odwołującą się do zagadnień społecznych i filozoficznych. Zakłada m.in. uczestnictwo przyszłych użytkowników w procesie tworzenia wspólnej przestrzeni.

Słowa kluczowe: Forma Otwarta, Oskar Hansen, Architektura Zmienna;

1. Czym jest Forma Otwarta?

„W myśl teorii Formy Otwartej, artysta przez artefakt artystyczny, nie tworzy zamkniętego obiektu, lecz buduje możliwość kontekstu i interpretacji.

Dzieło o formie otwartej jest zawsze gotowe, aby znaleźć się w nowych okolicznościach, w nowym czasie, w nowej relacji ze zmienną rzeczywistością. Od odbiorcy, który jest jednocześnie widzem i aktorem biorącym czynny udział, żąda indywidualnej interpretacji i obliuguje go do budowania kontekstu. Dzięki temu dzieło zawsze żyje, nie traci aktualności i tym samym nie marnotrawi środków. Artysta postuluje bezklasowość egalitaryzm, bezhierarchiczność, demokrację, niedogmatyczność, decentralizację, asymetrię.” [5]

Główną ideą Formy Otwartej, czyli sztuki-procesu, jest angażowanie widza, będącego jednocześnie jej użytkownikiem.

Warto wspomnieć, że koncepcja oddziaływała na wielu twórców spoza kręgów architektury.

2. Oskar Hansen, sformułowanie założeń, teoria między formą otwartą a zamkniętą

„(...) Estetyka Oskara Hansena i Formy Otwartej (...) jest metodą pracy, przy pomocy której może się rozwijać praktyczne spojrzenie na – z ludzkiego punktu widzenia – słuszną architekturę. Jest ono szczególnie ważne właśnie dziś, gdy wznosi się więcej budowli i zabudowuje się większe niż przedtem przestrzenie. Niebezpieczeństwo zniwelowania, które ze względu na wpływ formy na człowieka pociąga za sobą zniwelowanie psychiki, jest w chwili obecnej bardzo duże. Estetykę Hansena rozumiem przede wszystkim jako drogę w walce z tym zniwelowaniem.”¹ Hansen[2]

1. Cytat z artykułu E. Krusopf, *Den öppna formens estetik (Estetyka Formy Otwartej)*, "Hufvudstadsbladet" [Helsinki] 1961 nr 304 (10 X), tłum. M. Pągowska, mpis w Archiwum Autora; za Oskar Hansen *Zobaczyć Świat* [2].

Na ostatnim zjeździe CIAM w Otterlo w 1959 roku, po raz pierwszy przedstawiono założenia Formy Otwartej. Autorem koncepcji był polski architekt Oskar Hansen, który wygłosił przemówienie na ten temat. FO wywołała sensację ze względu na to, że była przeciwna obowiązującym dogmatom architektury modernizmu, przestrzeganych przez wielkich mistrzów: Le Corbusiera i Ludwika Miesa Van Der Rohe. Zakładała podporządkowanie architektury indywidualnym potrzebom użytkowników. Trzeciak [3]. Nowa teoria wносиła inne spojrzenie w rozumieniu relacji artysta-odbiorca i dzieło-otoczenie. Odbiorca stawał się czynnikiem sprawczym „sztuki zdarzeń”, dziejącej się w obrębie struktur stworzonych przez artystę. Artysta zaś, jest raz projektantem i wytwórcą owych struktur dla aktywności użytkownika - odbiorcy, to znowu inicjatorem (a więc faktycznym twórcą) procesów artystycznych, również o wymiarze społecznym. Sitkowska[12].

„Forma Otwarta to kompozycje zmienne - to procesy życia eksponowane przez tła” – pisał Hansen. I dalej – „Sztuka w konwencji Formy Otwartej polega na kształtowaniu przestrzeni poznawczej, rozumianej jako TŁO eksponującej zmieniające się zdarzenia w życiu przyrody i człowieka. Chodzi tutaj o harmonijne zintegrowanie form życia biologicznego na Ziemi z przestrzenią działalności człowieka. Sztuka w konwencji Formy Otwartej szanując indywidualność odbiorcy stwarza mu właściwy klimat przestrzenny do przemyśleń, a tym samym przeciwstawia się sztuce dominującego przedmiotu w przestrzeni - kultowi dogmatycznego dyktatu.”² Gorządek [13]. Tym samym artysta otwierał się na „inność” i wszechstronność każdego człowieka, jednocześnie odrzucając nadrzędność wszelkiego rodzaju specjalistów. To co powstawało w ramach idei FO miało stać się czytelne i komunikatywne, a całość choć złożona z indywidualnego podejścia każdego użytkownika, pozbawiona chaosu i przypadkowości, sprzecznych z prawami natury.

„Oskar Hansen nazywał Formę Otwartą filozofią, postawą kształtującą podejście do rzeczywistości. Jego idea Formy Otwartej, podejmowanej socjologicznie jako struktura przestrzeni kształtowana przez różne działalności człowieka, nawiązywała do teorii rzeźby i architektury Katarzyny Kobro i Władysława Strzemińskiego. W architekturze Hansen zawsze podkreślał to, co w niej humanistyczne, a nie techniczne.”³ Gorządek [13].

Oskar Hansen scharakteryzował działanie teorii FO w trzech skalach:

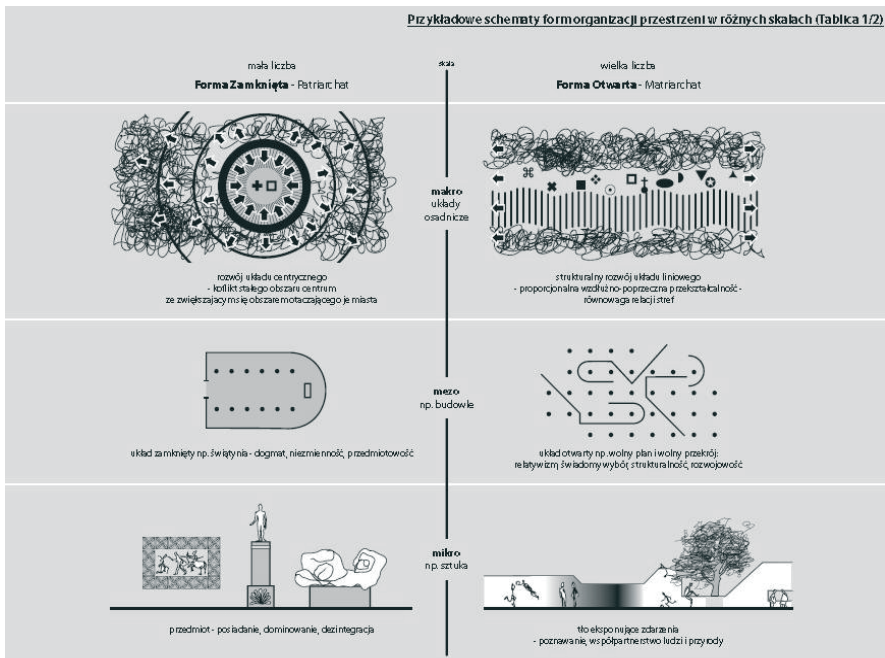
- FO w Makroskali – „Przykładem mogą tu być pasmowe układy osadnicze. (...) Strefę obsługiwaną, w odróżnieniu od miasta centrycznego, stanowi pasmowa zabudowa mieszkaniowa, natomiast strefę obsługującą pasmo usług. Optymalny przebieg pasm w terenie oraz intensywność koncentracji liniowej wynikają z priorytetu wektorów ekologicznych. Liniowość oraz sąsiedztwo terenów otwartych zabezpiecza układom naturalny rozwój, przekształcalność (...). Równoległość pasma obsługiwanego do pasma obsługującego i naturalna sprawność komunikacji liniowej, zabezpieczają użytkownikom egalitarny dostęp do szerokiego wachlarza usług, do rozległych terenów przyrody. Tym samym pasmowy układ osadniczy zawiera możliwości oddziaływania form organizacji przestrzeni, zgodnie z ideałami modelu poznawczego.(...)”

2. Cytat z artykułu Ewy Gorządek Oskar Nikolai Hansen, www.culture.pl maj 2006 [13]; za Oskar Hansen *Zobaczyć Świat* [2].

3. Cytat z artykułu Ewy Gorządek Oskar Nikolai Hansen, www.culture.pl maj 2006 [13].

- FO w Mezoskali – „(...) (Siatka słupów konstrukcyjnie otwarta – rozwojowa, a przestawne ściany – ekrany formują przekształcalny układ przestrzenny.) Organizacja otoczenia oparta o wolny plan i wolny przekrój, czytelna z zewnątrz i od wewnątrz jest wizualnym komunikatem o możliwościach rozwojowej struktury, którą sterują wolni ludzie w oparciu o świadomy wybór i tworzą w ten sposób żywy, autentyczny, poznawczy obraz przestrzennych, środowiskowych – architekturę małych ojczyzn.”
- FO w Mikroskali – „Zasadniczym elementem jest >tło< eksponujące zdarzenia. Zadaniem tła jest uczynienie zdarzeń. Tym tłem może być zarówno, niebo, zbocze góry, skała, ściana lasu, krzew, jak i sztuczny ekran, rama, kompozycja plastyczna, może nim być pień drzewa i wszystko to co potrafi wyeksponować, uczynić, wreszcie zainteresować życiem natury i człowieka.”⁴ Hansen[2]

Jak większość twórców, tak i Oskar Hansen zestawiał własną teorię Formy Otwartej (FO) z jej przeciwieństwem: Formą Zamkniętą (FZ). Rozwijana w ciągu pięćdziesięciu lat jego działalności koncepcja, doczekała się porównań zaczerpniętych z filozofii Ericha Fromma: FO do matriarchatu i FZ do patriarchatu. Stąd koncepcja Hansena nie jest wyłącznie ideą urbanistyczną – stanowi bowiem część szerszej wizji kultury. Patriarchat jest tu utożsamiany z przyczyną społecznego, politycznego i wizualnego „zła”, identyfikowany z posłuszeństwem wobec autorytetu oraz hierarchicznym i zamkniętym porządkiem społecznym. Matriarchat natomiast ma być równością „wszystkich wobec Matki Ziemi”, ideałem „współpartnerstwa”, a także z zasadą „miłości, jedności i pokoju”.



Rys. 1. Przykładowe schematy form organizacji przestrzeni w różnych skalach. Hansen *Zobaczyć Świat* [2].

Fig. 1. The examples of organization forms' schemes in different scales.

4. Cytaty z książki Oskara Hansena *Zobaczyć Świat* [2].

Forma Zamknięta jest definiowana przez autora „*sztuką przemocy*”, więc jej struktury charakteryzuje dominacja i niezmiennosc układów dogmatycznych – głównie centrycznych. Jako przykłady Hansen podaje świątynię gotycką (FZ w mezoskali), budzącą „*podziw umiejętnością przerażania*” oraz pomnik na cokole (FZ w mikroskali) w formie przedmiotowej, ilustracyjnej, będący nosicielem idei politycznej, społecznej, religijnej, plastycznej. Z kolei Formy Otwarte cechuje relatywizm, przekształcalność oraz współpartnerstwo demokratycznych i egalitarnych struktur zdecentralizowanych. Ich zasadniczym elementem jest wspomniane wcześniej tło „*eksponujące zdarzenia*” i pozwalające „*lepiej przyjrzeć się sobie*”.

Forma Otwarta zwraca uwagę na swoją bezkolizyjność, której celem jest wytworzenie stanu specyficznej równowagi między strefami FZ i FO. Hansen postulował by: „*nie burzyć starego, ale próbować humanizować istniejące przestrzenie*” „*z uwzględnieniem harmonijnego przejścia z układu istniejącego do układu nowego*”.⁵ Hansen [2], Pawilon Stabilnej Formy [6,11].

3. Oskar Hansen, Svein Hatløy (współautor opracowań) – Linearny System Ciągły, FO w Makroskali

Linearny System Ciągły (LSC) był wielkim programem teoretycznym, kształtowanym od początku lat 60. Zakładał przeniesienie teorii Formy Otwartej w skalę urbanistyczną składającej się z architektury otwartej, poddawanej zmianom i nie tracącej przy tym aktualności oraz nie marnotrawiącej środków. Mąćik [8]. Założenie obejmowało cały kraj (przyp. Marcin Semeniuk) „*(...) (ale, zgodnie z teorią Formy Otwartej, możliwe było rozszerzenie również poza jego granice). Była to teoria doskonale wpisująca się w panoramę modernizmu – architektura uzyskiwała gigantyczny, nadludzki wymiar i miała tworzyć nowy świat i nowego człowieka.*”⁶ Mąćik [8].

W publikacji „*Ku Formie Otwartej*” autor koncepcji, Oskar Hansen przedstawił jej 7 punktów i zestawił na zasadzie przeciwieństw ze „*stanem obecnym*” – miastami centralnymi:

- W miejsce realizacji woli posiadania – realizacja woli poznawania, a co za tym idzie w miejsce dogmatu przestrzennego (np. układów centralnych) – dyskurs
- W miejsce dominowania – współpartnerstwo, a co za tym idzie w miejsce zarozumiałej sztuki samej dla siebie – sztuka jako usługowe tło zdarzeń.
- W miejsce niezmienności – przekształcalność i rozwojowość, w miejsce wartości przedmiotu – wartość życia na Ziemi.
- W miejsce mody i „*maski*” – autentyczność i świadomy wybór, obok kolekcji form – struktura
- W miejsce skażenia środowiska wizualnego – komfort wizualny
- W miejsce niebezpieczeństwa zniszczeń wojennych – ich ograniczenie. Hansen [1].

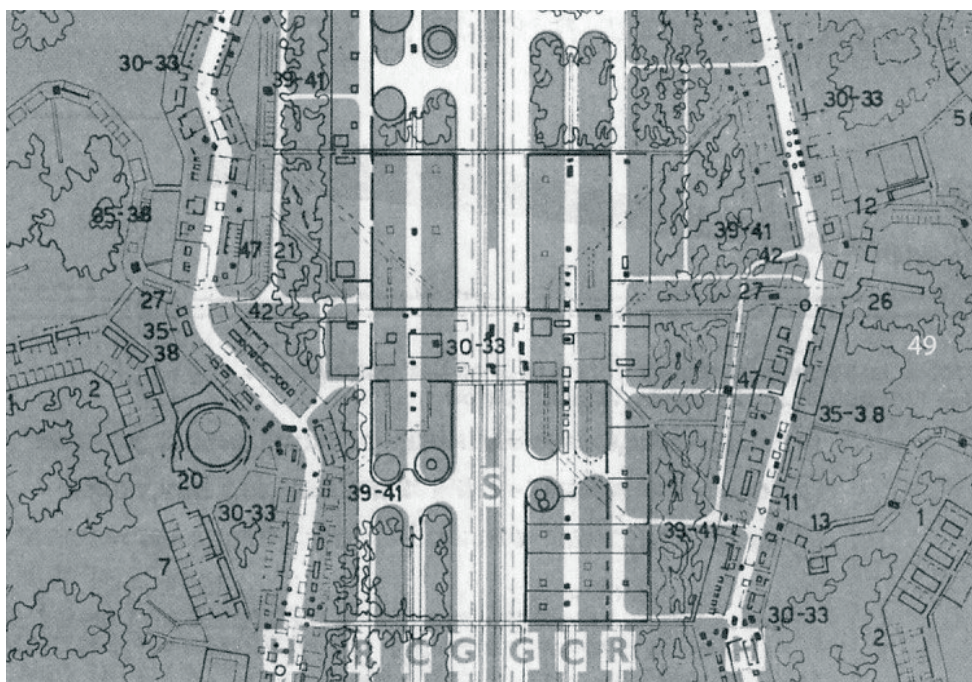
5. Na podstawie Oskar Hansen *Zobaczyć Świat* [2]; Na podstawie artykułu grupy Pawilon Stałej Formy (Cezary Klimaszewski, Tomasz Kozak, Tomasz Malec) *Forma Otwarta jako passe-partout patriarchy?*, *Obieg* 16 lipca 2007 [6]; i postu na blogu grupy Pawilon Stałej Formy *idznawojne.blogspot.pl*, 23 października 2007 [11].

6. Cytat z artykułu Huberta Mąćika *Paradoks Formy Otwartej*, *Kultura Enter*, lipiec 2008 [8].

Dodatkowo Hansen definiuje teorię następująco: „*Linearny System Ciągły jest metodą sterowania procesami zachodzącymi w układach przestrzennych zagospodarowania kraju w warunkach gospodarki uspołecznionej – z uwzględnieniem harmonijnego przejścia z układu istniejącego do układu nowego w oparciu o elastyczną, proporcjonalną współzależność biegnących obok stref obsługujących i obsługiwanych.*”⁷ Hansen [1]

Układ składa się z trzech równoległych pasm spiętych bezkolizyjną komunikacją poprzeczną:

- Podstawowego, czyli mieszkaniowo – usługowego z nieuciążliwym przemysłem;
- Rolniczo – leśnym wraz z historycznymi układami osadniczymi i przemysłem wydobywczym; całość pasma jest tłem pasma podstawowego;
- Przemysłu uciążliwego, rozmieszczonego na krawędzi pasma lasów i upraw⁸. Hansen [1].



Rys. 2. Schemat przedstawiający komunikację wg koncepcji LSC Hansen *Ku Formie Otwartej*[1].
Fig. 2. Communication scheme by the LSC conception.

7. Cytat z pracy Oskara Hansena, *Prognoza rozwoju układu osadniczego Polski w oparciu o Linearny System Ciągły*, Warszawa 1972. [w:] Stanisław Heřman, Piotr Eberhardt, „Prognozy przemian osadnictwa miejskiego Polski, „Biuletyn”, 1973, zeszyt 78, PAN, Komitet Przestrzennego Zagospodarowania Kraju, Warszawa 1973, s. 57-58 z książki, w Oskar Hansen *Ku Formie Otwartej* [1].

8. Na podstawie pracy Oskara Hansena, *Prognoza rozwoju układu osadniczego Polski w oparciu o Linearny System Ciągły*, Warszawa 1972. [w:] Stanisław Heřman, Piotr Eberhardt, „Prognozy przemian osadnictwa miejskiego Polski, „Biuletyn”, 1973, zeszyt 78, PAN, Komitet Przestrzennego Zagospodarowania Kraju, Warszawa 1973, s. 57-58 z książki, w Oskar Hansen *Ku Formie Otwartej* [1].

Hansen oparł swoją koncepcję o egalitaryzm społeczny: równy dostęp do terenów zielonych, ale przede wszystkim równy dostęp do stref obsługujących (ciągów usługowo – handlowych, przemysłowych, kulturalnych, oświatowych, a więc miejsc pracy oraz miejsc zaspakajania potrzeb materialnych i kulturalnych) wyrażający się w postulowanej 30 – minutowym, nieprzekraczalnym czasie dotarcia do pracy w ciągu poprzecznym. Szybka, rozwinięta komunikacja wzdłuż pasm nie narzucałaby miejsca wyboru pracy, ani zamieszkania, a pozwalałaby uzyskać bilans zerowy⁹. Hansen [1].



Rys. 3. Makieta fragmentu LSC Hansen *Ku Formie Otwartej*[1].

Fig. 3. Model of a fragment of the LSC conception.

*„Przewidywano trzy etapy realizacji odcinków pasm LSC. Etap pierwszy – określony przez Hansena jako „obiektywny”, realizowany przez państwo, polegać miał na budowie stanu surowego – uzbrojeniu terenu w „regaty” na mieszkania. Etap drugi – określony jako konkretne zamówienia społeczne – realizowany w skali określonej grupy społecznej, np. spółdzielni mieszkaniowej – miał polegać głównie na przekazaniu konkretnemu odbiorcy miejsca na mieszkanie. I wreszcie etap trzeci – „subiektywny” – realizowany w skali pojedynczego mieszkańca, miał polegać na realizacji własnego mieszkania – albo w spółdzielni, albo inną drogą, np. samodzielnie.”*¹⁰ Mąćik [8]

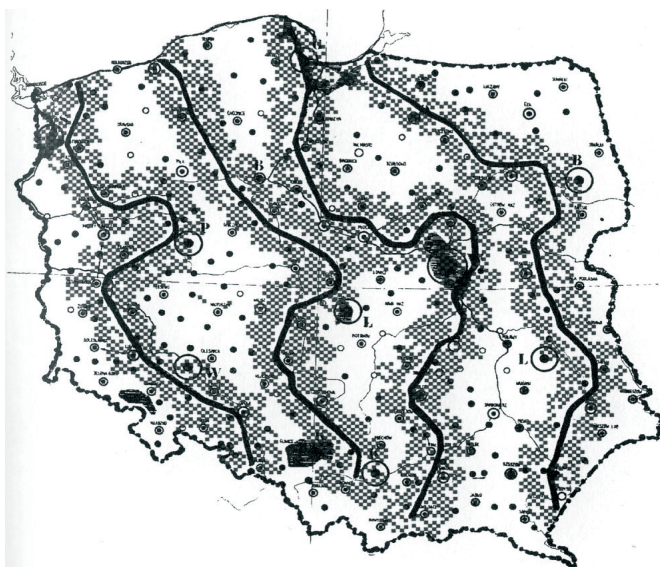
„Forma LSC (...) miała za zadanie (przyp. Marcin Semeniuk) czytelnie przekazywać odbiorcy jego współzależność ze zbiorowością i zależność zbiorowości od jednostki, czytelną zależność stref obsługujących od stref obsługiwanych poszczególnych pasm i ciągów, a co najważniejsze, przekazać odbiorcy sens merytoryczny metody LSC: wrażenie świadomego kształtowania formy otoczenia i możliwości przekształceń w miarę rozwoju społeczeństwa.” Hansen [1]

Układ pasm LSC miał powiązać ze sobą góry, doliny i morza, stąd w warunkach Polski przebieg ustalony został w kierunkach północ – południe. Cztery pasma wielofunkcyjnej struktury, które miały nawiązywać do biegu głównych rzek, zostały oddzielone od siebie stukilometrową przestrzenią upraw rolnych, lasów, kopalni oraz historycznych układów osadniczych. Według założeń pasma miały z czasem zastąpić istniejący, nieegalitarny jak uważał Hansen schemat podziału na wieś i miasto, a szczególnie układ miast centrycznych, o nadmiernie zagęszczonym centrum. Stąd pasma zostały tak zaprojektowane, aby przebiegały w bliskiej odległości większych miast. W ostatecznym kształcie po dawnych miastach miały

9. Ibidem.

10. Cytat z artykułu Huberta Mąćika *Paradoks Formy Otwartej*, Kultura Enter, lipiec 2008 [8].

pozostać jedynie najcenniejsze zabytki, ulokowane w pasmach zieleni, dzięki odpowiedniemu poprowadzeniu ciągów.¹¹ Hansen [1].



Rys. 4. Ideogram zastosowania metody wstępnego wyznaczenia przebiegu pasm LSC. Hansen *Ku Formie Otwartej* [1].

Fig. 4. Ideogram of the metod determining initial course of the LSC ranges.

Oskar Hansen wraz ze współpracownikami opracowali plany kilku odcinków LSC:

- Pasma Mazowieckie (1968), współautor: Svein Hatløy;
- Pasma Zachodnie, fragment I (1972), współautor: Svein Hatløy;
- Pasma Wschodnie – rozwój Przemysła (1974), współautorzy: Zofia Hansen, Svein Hatløy;
- Pasma Zachodnie, fragment II (1976), współautorzy: Edward Bartman, Henryk Górka; Hansen [1].

W oparciu o LSC Hansen przeprowadził studia humanizacji:

- Studium humanizacji miasta Lubina (1976), współautorzy: Edward Bartman, Mieczysław Czernicki, Henryk Górka, Piotr Piwowarczyk, Tamas Banovic;
- Studium humanizacji miasta i fabryki w Chocianowie (1977), Edward, Bartman, Piotr Damiński, Henryk Górka, Ewa Kun, Hanna Szmalenberg;
- Studium humanizacji Zakładów Naprawczych Taboru Kolejowego w Pruszkowie (1979), współautorzy: Edward Bartman, Henryk Górka, Zofia Hansen, Hanna Szmalenberg, Elżbieta Myjak, Irena Baszkowska, Barbara Cybulska;
- Studium humanizacji i rozwoju Montrealu (początek lat 80.), współautor: Henryk Górka. Hansen [1].

11. Na podstawie publikacji Oskara Hansena, *Prognoza rozwoju układu osadniczego Polski w oparciu o Linearny System Ciągły*, Warszawa 1972. [w:] Stanisław Heřman, Piotr Eberhardt, „Prognozy przemian osadnictwa miejskiego Polski. Biuletyn”, 1973, zeszyt 78, PAN, Komitet Przestrzennego Zagospodarowania Kraju, Warszawa 1973, s. 58; Oskar Hansen [1].

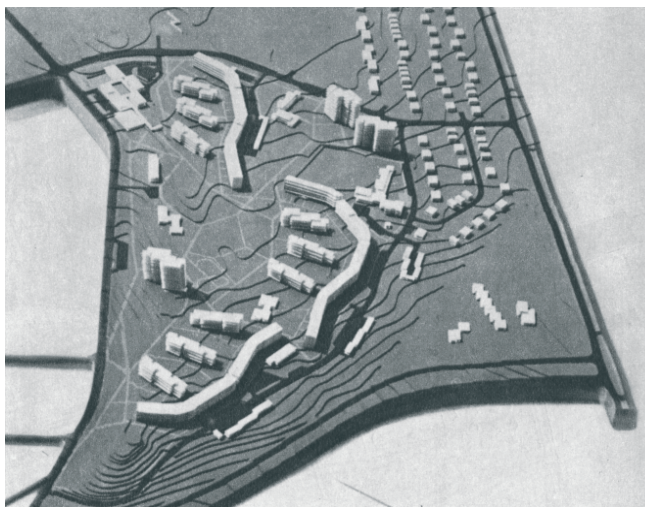
Niektóre założenia LSC Oskar Hansen zrealizował projektując osiedla im. Juliusza Słowackiego w Lublinie i „Przyczółek Grochowski” w Warszawie.

Jak każda utopia (bowiem ze względu na ogromną skalę przekształceń, jakie musiałyby zajść ze stanu obecnego do momentu urzeczywistnienia teorii Hansena, LSC faktycznie jest koncepcją utopijną) posiada w sobie sprzeczności. Niedoskonałość LSC względem FO wyrażała się w znacznym ograniczeniu wyboru miejsca osiedlenia się. Mieszkanie mogło być przecież tylko w wytyczonym paśmie. Osiedlenie się poza nim zbyt bardzo wyróżniłoby użytkownika i zburzyłoby postulowany przez Hansena egalitaryzm i bezhierarchiczność. W rezultacie system LSC porównywalnie ograniczałby wolność człowieka jak obecny centralny, tradycyjny układ przestrzenny ograniczany planami zagospodarowania, granicami prawa własności, siatką transportu.¹² Mącik [8].

Podsumowując, bezklasowy, ogólnodostępny, bezhierarchiczny system LSC, spełniał założenia FO. Przestrzeń w układzie LSC miała kształtować człowieka w duchu egalitaryzmu i demokratyzmu, a zarazem dawać mu możliwość rozwoju i wpływu na otoczenie. Jednakże główną ideą LSC było stworzenie „domu” wspólnego dla ludzi miast i wsi, który to „dom” miał łączyć w sobie pozytywne cechy życia w mieście (udogodnienia cywilizacji) i życia na wsi (umożliwienie bliskiego kontaktu z przyrodą). Mącik [8]

4. Oskar i Zofia Hansenowie - Osiedle im. Juliusza Słowackiego w Lublinie (1963 – 1967), FO w mezoskali

Osiedle im. Juliusza Słowackiego w Lublinie zostało zaprojektowane w latach 1960 – 1963. Realizacja trwała 4 lata do 1967 roku. W projekcie Oskar Hansen starał się częściowo zrealizować założenia Linearnego Systemu Ciągłego. Powstałe osiedle jest przykładem Formy Otwartej w mezoskali. Hansen [1].



Rys. 5. Makieta osiedla im. Juliusza Słowackiego, fot. z książki „Lublin” 1959.

Fig. 5. Model of Słowacki Housing Estate.

12. Na podstawie artykułu Huberta Mącika *Paradoks Formy Otwartej*, www.kulturaenter.pl lipiec 2008 [8].

Osiedle im. Juliusza Słowackiego w Lublinie zostało podzielone na czytelne, nieprzecinające się strefy pełniące określone funkcje. Strefa południowa (obsługiwana), w której skład wchodzi 5-cio kondygnacyjne budynki biegnące półkolistą, 11-sto kondygnacyjne, grupy krótkich 5-cio kondygnacyjnych obiektów, oraz osiedlowy ogród – zaspokojenie potrzeb wypoczynku i rekreacji. Strefa ta jest obsługiwana przez dwie strefy obsługujące z dopuszczoną komunikacją kołową, do których można zaliczyć garaże, dojazdy i obszary gospodarcze. Dodatkowo znajdują się tam: targowisko wraz z pawilonami, budynek przedszkola, budynek usługowo – handlowy, budynek administracji osiedla, dom kultury (obecnie na jego miejscu znajduje się kościół). Czytelność przestrzeni wyraża się również w kontrastowej relacji form, kształtu. Budynki strefy obsługującej mają dachy hiperboliczno - paraboliczne (zrealizowane tylko na budynku przedszkola i budynku usługowo – handlowym). Ów struktury miały być w założeniu tłem do wyeksponowania grup dzieci, jak i indywidualnych postaci (przedszkole) oraz sprzyjać tworzeniu „sytuacji wyróżnionych” np. różnego rodzaju ekspozycji. Hansen [1]. Innym miejscem posiadającym tło był amfiteatr (Teatr Formy Otwartej) zlokalizowany na skraju osiedla. Ekranowa organizacja architektury oraz forma amfiteatru składająca się z podestów tworzyły ekspozycyjne tło dla dowolnych inicjatyw kulturalnych. Hansen [1]. Wpisując się w teorię Hansena ów obiekt miał wspierać rozwój użytkowników. Obiekt nie spełnił swojej roli, a użytkownicy nie przekształcili go do swoich potrzeb.



Rys. 6. Budynek przedszkola, 2009, fot. Zyclunt, forum skyscrapercity.com
Fig. 6. Kindergarten.



Rys. 7. Pawilon usługowo – handlowy, 2009, fot. Marcin Semeniuk
Fig. 7. Sales and service pavilion.



Rys. 8. Osiedle im. Juliusza Słowackiego w Lublinie 2008 Fot. Marcin Semeniuk
Fig. 8. The Slowacki housing Estate.

Obie strefy wciąż funkcjonują, mimo zmian: powstanie kościoła w miejscu pawilonów domu kultury i nadbudowy jednego z pawilonów targowiska. Zmiany te wpisują się w koncepcję FO, ponieważ wynikają z potrzeb użytkowników. Dowodzi to także, iż osiedle z biegiem czasu nie uzyskało formy skończonej (FZ).

Kolejnym ważnym elementem lubelskiego osiedla zgodnym z teorią FO jest elastyczny układ mieszkań, osiągnięty dzięki zaprojektowaniu ścian nośnych wzdłuż budynku. Pozwala on na przeformowanie i łączenie mieszkań. *„Rodzina się powiększa, moda przemija. Budynek musi być strukturą zdolną do transformacji. (...) w zależności od lokalnych warunków ekonomicznych istnieje możliwość rozrostu”*¹³ – mówił Oskar Hansen. Przyszli mieszkańcy mieli też możliwość przedstawienia swoich pomysłów w specjalnych ankietach. Hansen [1].

Aby nadać każdemu mieszkaniu niepowtarzalny wygląd zewnętrzny, Hansenowie wprowadzili nieregularny układ balkonów o dwóch różnych długościach. Dodatkowo przeszwyty zostały ozdobione przez polichromie uczyniając relację jednego mieszkańca, użytkownika do formy scalonej.¹⁴

5. Architektura zmienna

Architektura zmienna zakłada dostosowywanie się obiektów do zmieniających się funkcji i potrzeb; jest syntezą między elementami społecznymi i indywidualnymi. Trzeciak[3]. Stąd AZ wpisuje się w teorię FO.

Studia nad architekturą zmienną były podejmowane przez grupę GEAM (Groupe d'Etude d'Architecture Mobile). – Trzeciak [3].

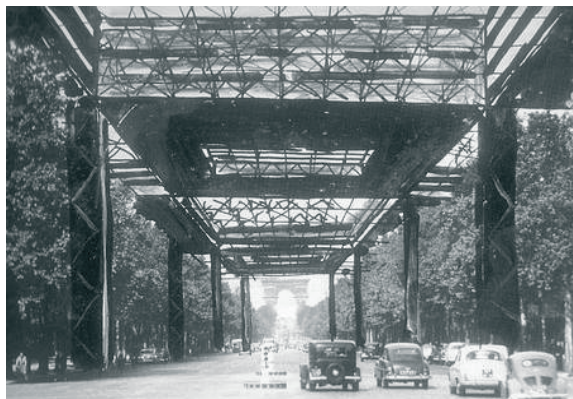
• Yona Friedman – Ville Spatiale (Paryż Przestrzenny) (1962)

Yona Friedman był członkiem GEAM. Stworzył utopijną wizję miasta zawieszzonego nad ziemią na szkieletcie prefabrykowanym, podobnym do siatek przestrzennych. Całość konstrukcji opierałaby się na rzadkich pionowych słupach, mieszczących jednocześnie system komunikacji pionowej i instalacje. Powstałaby

13. Cytat z książki Oskara Hansena Ku Formie Otwartej [1].

14. Polichromie powstały w 1975 roku, podczas Lubelskich Spotkań Plastyków.

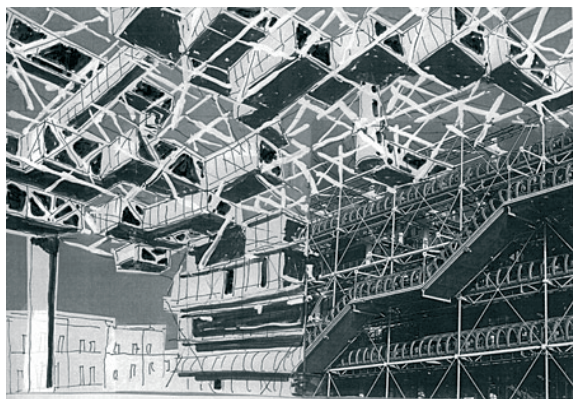
nowa, sztuczna płaszczyzna pozwalająca na swobodne kształtowanie nowej, składającej się z wymiennych elementów przestrzeni zdolnej (w całości, bądź w części) do przystosowywania według aktualnych potrzeb. Friedman zakładał, że użytkownicy miasta będą sami kształtować swoje mieszkania dostosowując je do siebie. Trzeciak [3]. Oprócz tego uważał, że „partycypacja oraz błędy wynikające z niekontrolowanych interakcji decydują (...) o powstaniu żywej tkanki miejskiej”. Wasilkowska [14]



Rys. 9. / Fig. 9. Yona Friedman, *La ville spatiale*, 1960, Collage. źródło: www.megastructure-reloaded.org.



Rys. 10. / Fig. 10. Yona Friedman źródło: www.strawdogs.wordpress.com.

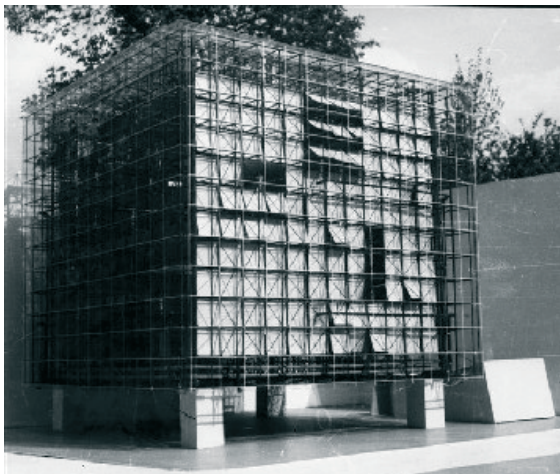


Rys. 11. / Fig. 11. Yona Friedman, źródło: www.dprbcn.wordpress.com.

• Oskar Hansen, Svein Hatløy, Barbara Cybulska, Lars Fasting –
Niezrealizowany projekt muzeum sztuki nowoczesnej w Skopje (1966)

„Muzeum miało składać się z przekształcalnej przestrzeni muzealnej, którą dałoby się całkowicie złożyć, a potem rozłożyć na różne sposoby. Sześciokątne elementy miałyby być podnoszone przez hydrauliczne obrotowe teleskopy.”¹⁵ Ryczkowska [9]. Hansen [1]. U podstaw tego pomysłu leżało założenie o nieprzewidywalnym kierunku rozwoju sztuki, stąd muzeum miało oferować możliwie otwartą formułę współistnienia twórczości i zmieniającej się przestrzeni. Hansen wymyślił więc innowacyjny budynek, będący modularną, rozrastającą się, elektronicznie sterowaną strukturą – „galerio-instrumentem”. Forma muzeum miała nie tylko eksponować sztukę, ale także „ośmielać ją i prowokować jej narodziny”. Ryczkowska [9].

Ideę architektury zmiennej podejmowano również w projektach: rozbudowy gmachu Zachęty w Warszawie, 1964 (Oskar Hansen, Lech Tomaszewski, Stanisław Zamecznik), Biblioteki Narodowej (K. Fijałkowski z zespołem), miasteczka uniwersyteckiego w Dublinie (A. Wejchert, J. Szpakowicz, Z. Pawłowski, T. Krupiński). Trzeciak [3].



Rys. 12. Makieta projektu przebudowy Galerii Zachęta, źródło: www.imageshack.us.

Fig. 12. Model of reconstructing Zachęta art gallery.

**6. Cezary Klimaszewski, Tomasz Kozak, Tomasz Malec
(grupa Pawilon Stałej Formy) – Dobra rada – projekt (2005)**

Grupa Pawilon Stałej Formy zaproponowała projekt osiedlowej kaplicy zgodnej z hansenowską teorią Formy Otwartej jako alternatywa dla zbudowanego postmodernistycznego kościoła z „neogotycką” wieżą, który stanął na miejscu pawilonów domu kultury na osiedlu im. Juliusza Słowackiego w Lublinie. Obiekt sakralny grupy PSF miałyby dwie kondygnacje i wykonany byłby na planie nieistniejącego Młodzieżowego Domu Kultury. Powielona bryła dawnych pawilonów, która jest zarazem odwróceniem dwóch modułów przekształconego obiektu, ma istotne

15. Cytat z artykułu Marty Ryczkowskiej Po spirali zdarzeń – wokół sympozjum WFO Oskara Hansena - Lublin 24-25 października 2008, numer.art.pl, 15 grudnia 2008 [9], za Oskar Hansen Ku Formie Otwartej [1].

odniesienie „graficzne” (matryca-odbitka, negatyw-pozytyw). Układ pawilonów znalazłby się pod ziemią, natomiast wyeksponowanoby strukturę piwnic. [10]



Rys. 13. Kościół, o bryle Formy Zamkniętej w przestrzeni Formy Otwartej. Kościół parafialny pw. Bł. Franciszka Frastiego. Fot. Marcin Semeniuk, 2009.

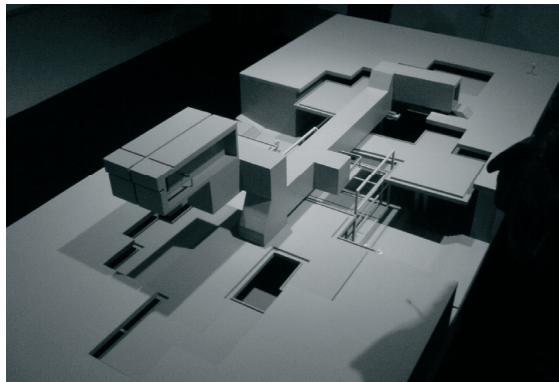
Fig. 13. Church of the Close Form in The Open Form space.



Młodzieżowy Dom Kultury "Pod Akacją", Osiedle im. J. Słowackiego, Lublin ok. 1985

Rys. 14. Pawilony domu kultury, ok.1985r., źródło: www.obieg.pl [6].

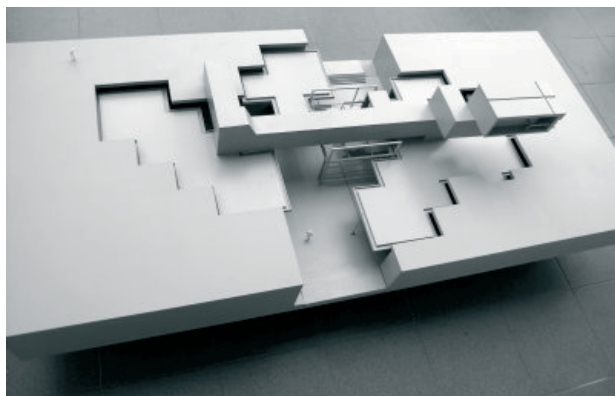
Fig. 14. A cultural centre pavilion.



Rys. 15. Makieta projektu kaplicy zgodnej z teorią FO autorstwa grupy PSF, fot. Marcin Semeniuk.

Fig. 15. Model of chapel compatible with the Open Form idea, created by PSF group.

Autorzy dążyli do zintegrowania przestrzeni sakralnej (FZ) ze świecką przestrzenią osiedla (FO). W rezultacie powstał projekt budynku kościoła, który tak jak istniejące na osiedlu budynki przedszkola, pawilonów targowych mogłyby swobodnie zmieniać swoją funkcję, być rozbudowywany lub zmniejszany, według aktualnych potrzeb użytkowników. Swoją elastycznością byłby zgodny z teorią Formy Otwartej. Ponadto bryła nie wyróżniałaby się zbyt w przestrzeni osiedla opartej o egalitaryzm i bezhierarchiczność. Nie dominowałaby. Miałyby za to możliwość stać się kolejnym tłem do eksponowania ludzi i zdarzeń. [10]



Rys. 16. Model podziemnego kościoła zbudowanego na planie Miejskiego Domu Kultury na osiedlu mieszkaniowym im. J. Słowackiego w Lublinie, autor: Cezary Klimaszewski, *Pawilon Stabilnej Formy*, 2008; źródło: www.idznawojne.blogspot.com [11].

Fig. 16. Model of underground church in the plan of cultural centre building on the Słowacki housing estate.

7. Obiekty i przedsięwzięcia realizacyjne projektowane z udziałem przyszłych użytkowników

Ważną częścią teorii Formy Otwartej jest indywidualizacja mieszkań przez współpracę użytkowników z projektantem i tworzenie przestrzeni przyjaznej człowiekowi. Taką możliwość chciał zaoferować Oskar Hansen przyszłym mieszkańcom osiedla im. Juliusza Słowackiego w Lublinie oraz osiedla WSM Rakowiec w Warszawie we wspomnianych wcześniej ankietach. Z idei konsultacji społecznych korzystali również inni architekci.

• Ralph Erskine - osiedle Byker Wall (1969-1981) w Newcastle

Na pierwszym miejscu uwzględniono indywidualizm, później praktycyzm, ale także naturalność i kontekst. Przyszli użytkownicy mieszkań (dotychczas mieszkający w szeregowcach o niskim standardzie właśnie na obszarach osiedla Byker Wall) mogli sobie wybrać lokalizację, sąsiadów i plan mieszkania. Architekt pozwolił sobie także przy projektowaniu otoczenia bloków i układu osiedla na krytyczne uwagi. Pozostawiono budynki, które miały nadal spełniać swoją funkcję, takie jak kościół i salę gimnastyczną. Niektóre elementy zburzonych domostw zostały użyte do dekoracji elewacji (nie zostały zmarnowane, jak zakłada FO) według upodobań mieszkańców. Dodatkowo indywidualizację mieszkania odkreślają nieregularny układ balkonów oraz mozaiki z cegły. W ostatecznym wyniku osiedle Byker Wall utrzymało pluralistyczny charakter społeczności mieszkańców. [15]



Rys. 17. Tom Collins House na osiedlu Byker Wall, źródło www.wikipedia.org
Fig. 17. Tom Collins House on the Byker Wall estate.



Rys. 18. Osiedle Byker Wall, źródło: www.cleandesign05.co.uk; il.
Fig. 18. Byker Wall estate.



Rys. 19. Osiedle Byker Wall, źródło: www.geograph.org.uk
Fig. 19. The Byker Wall estate

- **Lucien Kroll – Humanizacja osiedli ZUP Perseigne w Alençon we Francji i Hellersdorf w Berlinie (studium)**

Architektem, który podejmował się humanizacji blokowisk był Lucien Kroll. Były to osiedla wielkopłytkowe z lat 60. m.in. osiedle ZUP Perseigne w Alençon we Francji i Hellersdorf w Berlinie (studium). Osiedla te stanowiły kompleks ponurych bloków, dotkniętych błędami wykonawstwa. Monotonia zabudowy wywoływała problem alienacji mieszkańców. Kroll, po przeprowadzeniu konsultacji społecznych, przekształcał otoczenie i wygląd zewnętrzny bloków, tak aby spełniały indywidualne zapotrzebowania mieszkańców i stały się bardziej przyjazne. Wprowadził w obręb osiedla nowe, dwukondygnacyjne budynki mieszkalne (ZUP Perseigne w Alençon). Zadbano też o elementy małej architektury, oświetlono balkony i dachy budynków, łączono mniejsze mieszkania w duże apartamenty oraz zmodyfikowano monotonną bryłę budynku, nakładając na nią nowe, o zindywidualizowanej formie jednostki mieszkalne, tworząc rodzaj architektury spontanicznej. Dawne bezosobowe, dominujące, przytłaczające bryły i elewacje budynków przekształcone zostały w *żywiotywy, zdecydowanie osobisty krajobraz miejski*.¹⁶[7]. Tego typu humanizacja wpisuje się w transformację z Formy Zamkniętej w Formę Otwartą.



Rys. 20. Osiedle Hellersdorf w Berlinie (studium), źródło: www.homeusers.brutele.be/kroll/
Fig. 20. Study of the Hellersdorf estate in Berlin.



Rys. 21. Osiedle ZUP Perseigne w Alençon we Francji, źródło: www.place-publique-alencon.blogspot.com

Fig. 21. The ZUP Perseigne estate in Alençon

- **Lucien Kroll – Dom studencki w Louvain pod Brukselą**

Inną realizacją Luciena Krolla jest dom studencki w Louvain pod Brukselą. Student po otrzymaniu miejsca – półki na stropie w stanie surowym, sam organizuje sobie pomieszczenie. Hansen [2]. Architektura taka zakłada, że każdy mieszkaniec

16. Cytat z postu Kontrewolucja purystów na blogu www.wieloryb.wordpress.com 1 października 2010 [7], za Bijlemermeer Vernieuwing; Information Centre for South-East, Amsterdam 1997, za: Leszek Świątek, Jerzy Charytonowicz, Recykling przestrzeni Cz. II, Recykling 7/2004.

jest „osobą różną od sąsiada i chce odzwierciedlać tę różnaitość” – mówił Kroll. [7]. Elewacja, mimo pozornego chaosu jest uporządkowana z elementów indywidualnie skomponowanych przez użytkowników i sprawia wrażenie charakteru otwartego, możliwości dowolnego przekształcania w każdym czasie.



Rys. 22, 23. Dom studencki w Louvain projektu Luciena Krolla, źródło: www.homeusers.brutele.be/kroll/.

Fig. 22, 23. Dormitory in Louvain by Lucien Kroll.

Realizacjami, które również dotyczą kwestii indywidualności mieszkańca są m.in.: dom mieszkalny przy ul. Neubiberger w Monachium, 1974-1978 (Doris i Ralf Thut), Trzykondygnacyjny, kolektywny budynek mieszkalny – prezentacja w muzeum Luisiana w Danii, 1977 oraz inne studia (Carsten Hoff i Susanne Ussing), Adaptacja stodoły w dom mieszkalny w Marblehead i w Weston w stanie Massachusetts, USA (Richard C. Tremaglio). Hansen [2].

8. Czasoprzestrzeń i Forma Otwarta. Helge Borgen, Bertram D. Brochmann, Svein Hatløy - Szkoły w Tveiteras i Loddefjord w Norwegii (1971 – 1973)

W podanych realizacjach twórcy osiągnęli czasoprzestrzenne tła dla indywidualnego kształcenia, uwzględniające różne możliwości ucznia i jednocześnie pozwalające na integrację użytkowników. Umożliwiają to wielofunkcyjne przestrzenie dydaktyczno – społeczne. Szkoły posiadają czytelną strukturę m.in. dzięki informacji wizualnej. Pomieszczenia są swobodnie powiązane z małymi aneksami. Hansen [2].

9. Grupa TEAM X i strukturalizm

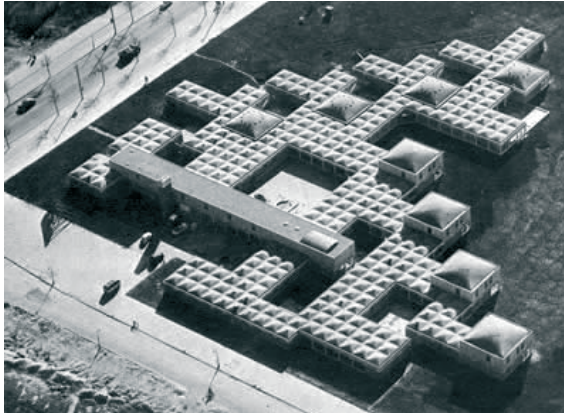
Grupa Team 10 uformowała się po rozpadzie CIAM w 1959 roku. Za cel przyjęła projektowanie architektury przyjaznej człowiekowi, zdolnej się do niego przystosować. Nurtem, który miał realizować te założenia był strukturalizm. Trzeciak [3].

• Aldo van Eyck – Sierociniec w Amsterdamie (1955)

Bryła budynku składa się jednostek na planie kwadratu w luźnym szyku związanych są ze sobą za pomocą zadaszeń. W założeniu architekta miała być żywą

tkanką, która może się harmonijnie rozrastać w dowolnym kierunku w razie potrzeb użytkowników przez doklejanie kolejnych jednostek (charakter otwarty), choć te nie byłyby już przekształcalne (zamknięcie formy).

W budynku można dostrzec starania architekta o uczynienie przestrzeni domu przyjazną, np. powiązanie wnętrza z zewnątrz. „*Różne funkcje poszczególnych przestrzeni zostały zrealizowane w funkcjonalno – rzeźbiarskich (...)*”¹⁷, uwzględniające wiek użytkownika, nadające indywidualny wymiar i stwarzające odpowiednie dla każdego miejsca tło eksponujące zdarzenia. Hansen [2].



Rys. 24. Dom dziecka w Amsterdamie projektu Aldo van Eyck'a. fot. z książki Przemysława Trzeciaka „*Przygody architektury XX wieku*” [3].

Fig. 24. Orphanage in Amsterdam by Aldo van Eyck.

- **Giancarlo de Carlo - Dom akademicki w Urbino (1962)**

Obiekt składa się z ciągu pawilonów powiązanych mostkami. Ów złożona struktura tworzy „chłonne tło” oczekujące przyjęcia zdarzeń, przy zachowaniu równowagi układu. Architekt zadbał o stworzenie miejsc dla poczucia swobody różnych grup użytkowników, jak i miejsca wyciszenia i samotności dla jednostek. Hansen [2].



Rys. 25. Dom studencki w Urbino projektu Giancarlo de Carlo. Źródło: www.flickr.com.

Fig. 25. Dormitory in Urbino by Giancarlo de Carlo.

17. Cytat z książki Oskara Hansena *Zobaczyć Świat* [2].

- **Herman Herzberger - Biurowiec firmy Beheer w Apeldoorn (1974)**

Budynek składa się z 56 kubików, przez co sprawia wrażenie możliwości rozbudowy poprzez rozrost struktury. Architekt zawarł w nich swoje przemyślenia na temat formowania przestrzennych ram, których urządzeniem zajmą się użytkownicy, zamiast narzucania gotowych, często odbiegających od potrzeb rozwiązań.

Dodatkowymi elementami stwarzającymi przyjazną przestrzeń są wewnętrzne uliczki z zielenią i barkami kawowymi. [4]



Rys. 26. Biurowiec firmy Beheer w Apeldoorn projektu Hermana Herzbergera. Źródło: www.arch-re-review.blogspot.com.

Fig. 26. Beheer office in Apeldoorn by Herman Herzberger.

10. Formy zamknięte z cechami formy otwartej

W wielu realizacjach, w których architekt nie kierował się założeniami teorii Formy Otwartej można odnaleźć jej cechy. Kilka przykładów z twórczości Le Corbusiera, związanego bliżej z modernistycznym dogmatyzmem:

- **Unité d'Habitation – Le Corbusier**

W z pozoru nietykającym, zbudowanym według dogmatu budynku surowe, jakby niewykończone, betonowe ściany zewnętrzne zachęcają użytkowników do dokonywania indywidualnych zmian wyglądu. Ponadto poprzez przyporządkowanie każdej wnęce balkonowej innego koloru, architekt podążył w stronę indywidualizacji użytkowników. Hansen[2].

- **Willa Savoye – Le Corbusier**

Mimo, iż bryła budynku to nieprzekształcany prostopadłościan, który dominuje w otoczeniu (FZ), wewnątrz posiada cechy FO. Willa oparta została o wolny plan, a niezależność podziałów funkcjonalnych od konstrukcji umożliwia przekształcanie przestrzeni według potrzeb. Poziomy zostały wyposażone w „chłonne tła” uwypuklające zdarzenia. Hansen [2].

Podsumowując, od twórcy zależy stworzenie odpowiednich ram (hansenowskich „teł”), w które wejdzie użytkownik i przy których tworzeniu będzie uczestniczył. Ów ramy nie ograniczają użytkownika, a stają się podstawą dla jego swobodnego rozwoju oraz dają możliwość kształtowania przestrzeni według potrzeb i indywidualizacji otoczenia. Twórca pozostawia dzieło pozornie ukończone, w którym elementy niepotrzebne zanikają, ich miejsce zajmują te, na które panuje zapotrzebowanie.

Literatura

- [1] Hansen O., (red. Jola Gola), *Towards Open Form / Ku Formie Otwartej*, Fundacja Galerii Foksal (Warszawa), Revolver (Frankfurt), Muzeum ASP w Warszawie, 2005.
- [2] Hansen O., (red. Jola Gola), *Zobaczyć Świat. Forma Zamknięta czy Forma Otwarta. Struktury Wizualne. O wizualnej semantyce*, Galeria Zachęta, Warszawa, 2005.
- [3] Trzeciak P., *Przegląd Architektury XX Wieku*, Nasza Księgarnia, Warszawa 1976.
- [4] http://www.architektki.pl/architektura/index.php?id_dzialu=76&id_fragment=157&od=0
- [5] http://pl.wikipedia.org/wiki/Teoria_formy_otwartej
- [6] Klimaszewski C., Kozak T., Malec T., *Pawilon Stabilnej Formy, Forma Otwarta jako passe-partout patriarchy?* 16.08.2007. aktualizacja 14.11.2008 12:46, <http://www.obieg.pl/teksty/1988>
- [7] *Kontrewolucja purystów*, Anarchitektura, 01.30.2010 <http://wieloryp.wordpress.com/2010/01/30/kontrewolucja-purystow>
- [8] Mąciak H., *Paradoks Formy Otwartej*, Kultura Enter. Miesięcznik Wymiany Idei, lipiec 2008, <http://www.kulturaenter.pl/0/sw1.html>
- [9] Ryczkowska M., *Po spirali zdarzeń – wokół sympozjum WFO Oskara Hansena - Lublin 24- 25 października 2008*, Lubelskie Towarzystwo Sztuk Pięknych Zachęta, Numer 4, 15.12.2008 <http://numer.art.pl/art.php?mid=49&pid=84>
- [10] Klimaszewski C., *Dobra rada. Transfer, kopia, oraz odbitka graficzna na przykładzie projektu podziemnego obiektu sakralnego*, http://www.biala.free.art.pl/2010_klimaszewski.htm
- [11] Klimaszewski C., Kozak T., Malec T., *Pawilon Stabilnej Formy. Oskar Hansen – między demokracją a dyktatem*, idznawojne.blogspot.com, 23.10.2010 <http://idznawojne.blogspot.com/2008/10/oskar-hansen-midzy-demokracji-i-dyktatem.html>
- [12] Sitkowska M., *Grzegorz Kowalski*, culture.pl, wrzesień 2008, http://www.culture.pl/baza-sztuki-pelna-tresc/-/eo_event_asset_publisher/eAN5/content/grzegorz-kowalski
- [13] Gorządek E., *Oskar Nikolai Hansen*, culture.pl, maj 2006, http://www.culture.pl/baza-sztuki-pelna-tresc/-/eo_event_asset_publisher/eAN5/content/oskar-nikolai-hansen
- [14] Wasilkowska A., *Architektura wystawy Niezwykłe Rzadkie Zdarzenia*, architektura.muratorplus.pl, http://architektura.muratorplus.pl/bez-kategorii/architektura-wystawy-niezwykłe-rzadkie-zdarzenia_74713.html
- [15] Górski R., *Anarchitektura – wprowadzenie*, rozbrat.org Radykalny Poznań, 27.06.2007 <http://www.rozbrat.org/kultura/przestrzen/50-anarchitektura>

The open form in the works of various architects

Marcin Semeniuk

Chair of Architecture Urban Design and Spatial Planning, Faculty of Civil Engineering and Architecture, Lublin University of Technology, e-mail: m.semeniuk90@gmail.com

Abstract: The article presents the idea of the Open Form in architecture in the context of the examples of architecture where one can find its implementation. The Open Form is a revolutionary theory based on social and philosophy aspects. The theory assumes among others a future users' participation in a process of creating common space.

Keywords: The Open Form, Oskar Hansen, variable architecture.