

XVIII wieczny fresk na łuku tęczowym byłego kościoła reformatów pod wezwaniem św. Kazimierza przy ul. Bernardyńskiej 15 w Lublinie

Krzysztof Janus¹, Renata Janusz²

¹ *Politechnika Lubelska, Wydział Budownictwa i Architektury, Samodzielna Pracownia Architektoniczna, e-mail: k.janus@pollub.pl*

² *Politechnika Lubelska, Wydział Budownictwa i Architektury, Katedra Architektury, Urbanistyki i Planowania Przestrzennego, e-mail: r.janusz@pollub.pl*

Streszczenie: Praca przedstawia zapomniane od kilkuset lat malowidło sakralne znajdujące się na łuku tęczowym byłego kościoła św. Kazimierza klasztoru oo. Reformatów. Malowidło to wykonane w technice fresku zachowało się pod kilkoma warstwami malatury (zarówno współczesnej jak i XIX wiecznej). Zachowało się zapewne dzięki „niewygodnej” lokalizacji do adaptacji na cele przemysłowe. Pomieszczenie było wykorzystywane jako magazyn, świetlica, czy obecnie jako składzik mieszkańców i suszarnia. Obecne funkcja pomieszczenia jest całkowicie nieadekwatna do dzieła znajdującego się na ścianie.

Słowa kluczowe: Browar, klasztor oo. Reformatów, polichromia.

1. Wstęp

Pierwotnie w miejscu obecnych zabudowań wchodzących w skład browaru „Perła” przy ul. Bernardyńskiej 15 znajdował się niewielki dwór należący do rodziny Sapiechów. Posesja z nieruchomościami przekazana została ojcom Reformatom w 1660 r. Początkowo braciszkwowie zamieszkiwali zapewne istniejące budynki dworskie, dodatkowo w 1663 r. adaptują lub wznosząc budynek kaplicy (wyróżnienie spośród zabudowań klasztornych budynku dworu wykonać należy po badaniach architektonicznych). Dostyc szybko w miejscu tym powstaje klasztor z kościołem pod wezwaniem św. Kazimierza. W 1720 roku od uderzenia pioruna spłonął dach kościoła oraz runął szczyt. Zbudowania klasztorne nie uległy uszkodzeniu, jednak kościół wymagał naprawy. Budynki funkcje klasztorne pełniły do końca lat 30-tych XIX wieku. Jednocześnie w tym okresie następują częste zmiany użytkowników (duchowni, świeccy i wojskowi), aż do sprzedaży posesji przez zakon R. Vetterowi w 1844 roku. Niemalże natychmiast po sprzedaży budynki zmieniają funkcje na przemysłową. W latach późniejszych (po zatwierdzeniu projektu przez władze) kościół zostaje podzielony dodatkowymi kondygnacjami, z przeznaczeniem na cele przemysłowe i produkcji piwa. Większość wyposażenia kościoła (począwszy od obrazów poprzez płyty nagrobne a skończywszy na marmurowej posadzce) została przeniesiona do klasztoru Reformatów w Kazimierzu Dolnym. W trakcie adaptacji usunięto również zapewne chór (istnieje również możliwość, iż został zaadaptowany na cele podziałów a obecne sklepienie na poziomie parteru zostało dobudowane do

istniejącego chóru). W okresie tym domurowano również (zapewne) ścianę z komi-nem dzielącą prezbiterium od nawy i zakryto freski na łuku tęczowym (istnieje możliwość zachowania malowideł na sklepieniach i ścianach z okresu kościoła). W pierwszym okresie przemysłowym (do roku 1885) zabudowania klasztorne wystarczały na potrzeby produkcyjne. Dopiero po roku 1885 nastąpiło znaczne powiększenie kubatury poprzez „obudowanie” zabudowań klasztornych niemalże ze wszystkich stron. Akcja rozbudowy (do obecnego wyglądu) zakończyło się w pierwszej dekadzie XX w. (pomijając kilka budynków gospodarczych powstałych w części bliższej łąkom Rusalki). W tym okresie najprawdopodobniej kilkukrotnie malowidło było odślaniane i zamalowywane.

2. Analiza malowidła

Budowę kościoła rozpoczęto w 1663 r. a w 1674 nastąpiła jego konsekracja. Nie jest pewne czy w tym okresie powstał wystrój malarski czy jednak obecnie zachowaną polichromię należy łączyć z późniejszymi przebudowami i zmianami (nasieki na tynku, rodzaj tynku, na którym jest wykonana polichromia oraz wygląd postaci raczej wskazuje na XVIII wiek powstania, co zostanie stwierdzone prawidłowo po wykonaniu dokładnych badań). W roku 1971 wykonano oszacowanie i rozpoznanie polichromii (przez biuro Miejskiego Konserwatora Zabytków, badania polichromii z Pracowni Dokumentacji Naukowo - Historycznej wykonali S. Michalczuk i K. Majewski), jednak nie udało się dotrzeć autorom do pełnej dokumentacji a jedynie do artykułu z Kuriera Lubelskiego dotyczącego owego odkrycia. W artykule widoczne jest znacznie większe ekspozowanie malowidła niż obecnie (wnioskować stąd należy, że malowidło po badaniach zostało prawidłowo zabezpieczone przed niszczeniem i korozją).

Polichromia widoczna jest tylko w okolicy założonego łuku tęczowego. W pozostałych miejscach pomieszczenia na ścianach i sklepieniach nie widoczne są ślady zachowanych malowideł (ani na tynku ani we fragmentach odsłoniętych).

Polichromia zasięgiem swym obejmowała prawdopodobnie cały łuk tęczowy, jednocześnie mogła sięgać znacznie dalej (np. jak w kościele Reformatorów w Krakowie).

Polichromia przedstawia sceny z życia (prawdopodobnie) biblijnego. W centralnej części znajdowała się postać Jezusa (widoczna rana na stopie) w szkarłatnej szacie. W lewej części widoczne są postacie dwóch świętych z aureolami. Najbardziej nietypowy jest fragment przedstawiający psa z pochodnią w pysku. Pies znajduje się w niedalekiej odległości od postaci świętego, co może wskazywać na postać św. Dominika (założyciela klasztoru dominikańskiego). Nie jest zrozumiałe, dlaczego w kościele pod wezwaniem św. Kazimierza w klasztorze oo. Reformatorów został wyróżniony elementy charakterystyczne dla zakonu Dominikanów (wyjaśnienie to może się ukazać po całkowitej ekspozycji malowidła).

Prawidłowy zakres oraz symbolika postaci pozostaje do określenia w trakcie wykonywania badań i pełnej ekspozycji polichromii.

Z przekazów miejscowych mieszkańców wynika, że polichromie istniały również w innych częściach kościoła, jednak nikt nie potrafił określić konkretnych miejsc a jedynie określenia, że zostały „zalane betonem”, itp.

Pierwsze napotkane wzmianki na temat owej polichromii pochodzą z 1947 r., kiedy to w Gazecie Lubelskich Z. Knothe dosyć krótko opisuje problem niszczącej

polichromii. Do dnia dzisiejszego pojawiło się kilka chwil zainteresowania owym znaleziskiem (średnio co ok. 30 lat). Po tym chwilowym zainteresowaniu i niewielkim zabezpieczeniu owej polichromii nic nie dzieje się w kierunku jej pełnego wyeksponowania czy nawet prawidłowego zabezpieczenia.

Od czasu powstania mieszkań w miejscu po przemysłowym na drugim piętrze istniała świetlica (lata 80-te XX w.). Mieszkańcy wykorzystują to pomieszczenie jako strych (składują tu stare meble, słoiki, zużyte zabawki, lodówki, dodatkowo pomieszczenie to służy jako suszarnia).

Polichromia w części odsłoniętej posiada liczne uszkodzenia (zarówno mechaniczne jak i wynikające z naturalnego procesu degradacji „czasowej”). Poważne spękania i ubytki tynku prawdopodobnie wyznaczają kształt zamurowanego łuku tęczowego, widoczne są jednak również liczne spękanie w miejscach ściany (wynikają one z naturalnych procesów związanych z upływem czasu, główną jednak przyczyną jest dobudowany trzon kominowy do ściany, pierwotnie dymowy, obecnie wentylacyjny). Sznurki do suszenia bielizny zakotwione są na hakach stalowych, wykonanych kilkadziesiąt lat temu, jak i na niedawno wykonanych kołkach plastikowych. W górnej części widoczny jest zatynkowany ślad po wykonanej instalacji eklektycznej podtynkowej w kilkoma puszkami. Najbardziej niepokojącą napotkaną rzeczą przez autorów jest fakt odsłaniania polichromii przez osoby trzecie (widoczne są ślady po użyciu narzędzi, ktoś starał się odsłonić polichromię poprzez „odrapywanie” tynku). Nie da się określić dokładnie, kto i kiedy to wykonał. Wiadomym jest jednak, dewastacja ta powstała po roku 1973. W okolicach lewej części ściany widoczny jest ubytek tynku z polichromią, który odsłonił wcześniejszy tynk pomieszczenia z nasiekami, co świadczy o fakcie wykonania polichromii na istniejącym i częściowo skutym tynku. Na całej powierzchni malowidła, sklepienia, jak i w odspojeniach tynku nie napotkano okopceń.

3. Podsumowanie

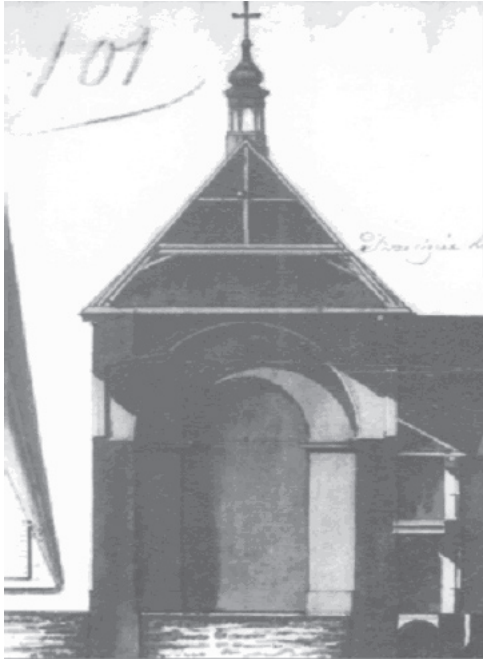
W 1720 r. kościół częściowo został zniszczony przez pożar. Wiadomo, że spłonął dach. Szczyt kościoła runął niszcząc część sklepienia, dodatkowo uszkodzeniom musiała ulec kruchta oraz chór. Nie zachowały się żadne wzmianki ani przedstawienia ukazujące lub sugerujące istnienie malowidła, sądząc jednak po braku okopceń, stanie tynku, stylistyce oraz kwotach przekazywanych na odbudowę przypuszczać można, iż malowidło wykonane zostało już po pożarze. Samo malowidło wykonane zostało w technice fresku ograniczonego kształtami łuku tęczowego. Scen figuralna przedstawia postacie świętych (Jezusa, św. Dominika z psem i innych). Technika oraz sposób wykonania świadczą o znacznym kunszcie prawdopodobnie XVIII wiecznego twórcy.

Główne zmiany mające miejsce przy łuku tęczowym polegały na przebudowie filarów oraz wypełnieniu ścianą części podłucza, aż do poziomu posadzki kościoła. Część ta zachowała się zapewne dlatego, iż główny impet prac budowlanych skupił się na poziomie podziemia, przyziemia do poziomu okien wewnątrz kościoła. Jako, że łuk znajdował się na znacznej wysokości a strop poniżej poziomu pomieszczenia nie nosi cech przystosowania do funkcji przemysłowych wnosić można, iż polichromia ta zachowała się ze względu na swe umiejscowienie oraz nie przystosowanie pomieszczenia do funkcji produkcyjnych.

W celu zachowania polichromii w pierwszej kolejności należy malowidła poddać badaniom przez konserwatora sztuki w dziedzinie malarstwa (badania należy wykonać również na ścianach i sklepieniach). Następnie malowidła te zabezpieczyć przed dalszą postępującą korozją (pokryć warstwą pobiały, lub inną metodą zabezpieczającą) oraz zabezpieczyć ścianę przed dalszymi uszkodzeniami, spękaniami tynku i ściany (całkowicie wyłączyć pomieszczenia z użytkowania, usunąć elementy ruchome typu łóżka, szafy, itp., które stwarzają zagrożenie pożarowe, zabezpieczyć komin przed dalszym użytkowaniem, co zmniejszy powstawanie zniszczeń termicznych).

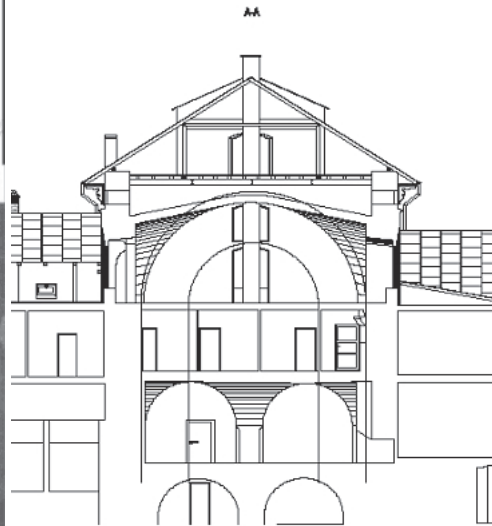
W drugiej kolejności należy odsonić w całości polichromię i umożliwić jej ekspozycję np. poprzez stworzenie reprezentacyjnego pomieszczenia na potrzeby muzeum browarnictwa czy browaru. Ze względu na lokalizację oraz niewygodny dostęp należy ten przypadek rozpatrywać w kategorii remontu całego budynku z uwzględnieniem budynków przylegających do budynku kościelnego.

Ryciny



Ryc. 1. Przekrój przez kościół wykonany przez J. Hempla (pocz. XIX w.).

Fig. 1. Cross-section by church executed by J. Hempla (pocz. XIX age).



Ryc. 2. Przekrój przez kościół wykonany przez K. Janusa (2009 r.).

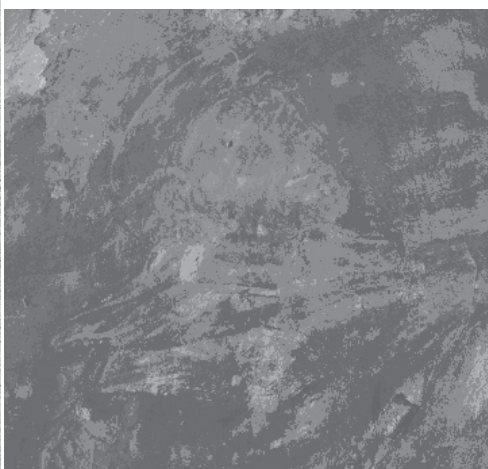
Fig. 2. Cross-section by church executed by K. Janusa (2009).



Ryc. 3. Próba odtworzenia zarysu łuku tęczowego (przekrój nałożony na zdjęcie).
Fig. 3. Attempt of reproduction of outline of rood arch (put on the picture).



Ryc. 4. Postać św. Dominika – 1971 r.
Fig. 4. Saint Dominc – 1971.

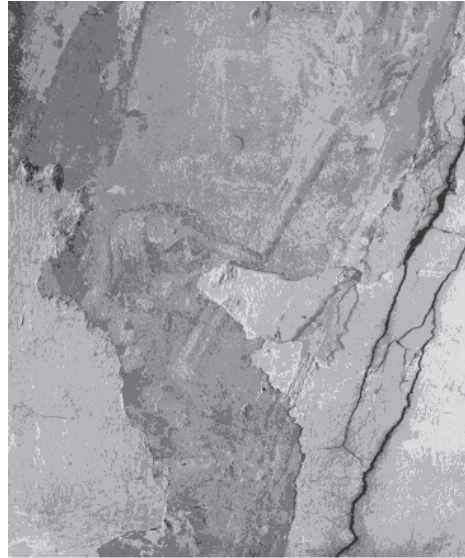


Ryc. 5. Postać św. Dominika – 2010 r.
Fig. 5. Saint Dominc – 2010.



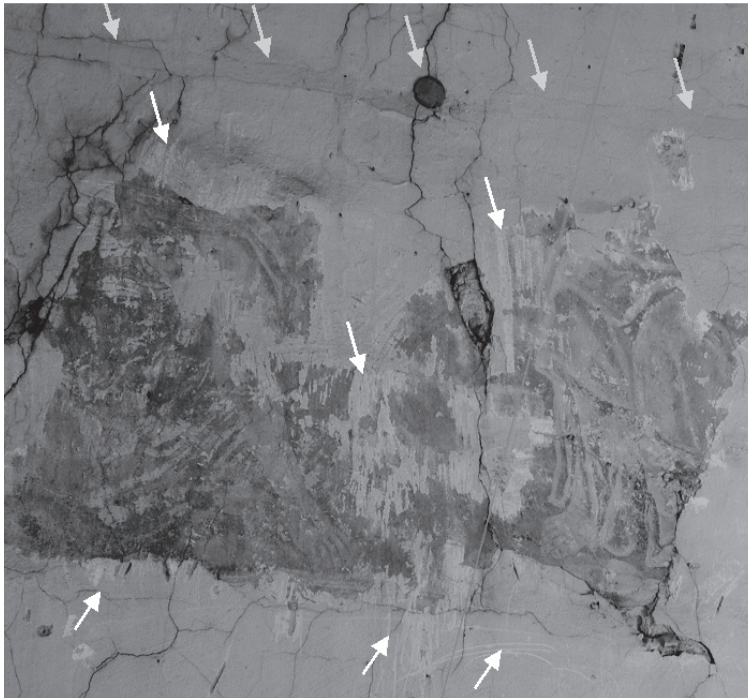
Ryc. 6. Stopa Jezusa pochodząca z centralnego fragmentu łuku tęczowego.

Fig. 6. Jesus's foot in the central fragment of rood arch.



Ryc. 7. Pies z pochodnią w pysku towarzyszący postaci św. Dominika.

Fig. 7. Dog with the torch in mouth, companion of Saint Dominic.



Ryc. 8. Fragment fresku (szare strzałki – podtynkowa instalacja elektryczna, białe strzałki – pozostałości po próbie odślonięcia tynku przez „odrapywanie”).

Fig. 8. Fragment of fresco { the red arrows – the electric system, blue arrows - the remainder after attempt of exposure plaster by „scrape”}.

Literatura

- [1] Szczęch E., *Dawny kościół reformatów – obecnie browar – ul. Dąbrowskiego 15*, dokumentacja naukowo-historyczna.
- [2] Knothe Z., *Zburzone i przebudowane kościoły lubelskie*, Gazeta Lubelska, 9.III.1947, nr 66.
- [3] Mazurek L., *XVII-wieczne malowidło na ścianie łuku tęczowego b. kościoła reformatów*, Kurier Lubelski 1-2.X.1971 r.
- [4] Wereżyński G., *Kościół i klasztor po-reformacki*, Gazeta Lubelska, 1886, nr. 231.

18th century fresco on the rainbow arch of the former St. Kazimierz's church at Bernardyńska 15 street in Lublin

Krzysztof Janus¹, Renata Janusz²

¹ Lublin University of Technology, Faculty of Civil Engineering and Architecture, Independent Laboratory of Architecture, e-mail: k.janus@pollub.pl

² Lublin University of Technology, Faculty of Civil Engineering and Architecture, Chair of Architecture, Urban Design and Spatial Planning, e-mail: r.janusz@pollub.pl

Abstract: The paper presents a sacred painting located on the road arch in St. Kazimierz Church in Lublin, which was forgotten for hundreds of years. The fresco was covered by several layers of paints dated from XIX and XX century. It survived likely because the space was too difficult for adaptation as an industry space. The space was used as a storage or a meeting room. Currently it works as a storeroom and a drying room for people living in the building. The present function is utterly incompatible with surrounding work of art you can see on the wall.

Key words: Brewery, Reformer's monastery, polychromy.

