

Lublin w Tygodniku Ilustrowanym w latach 1859 – 1939

Krzysztof Janus¹, Renata Janusz²

*¹ Politechnika Lubelska, Wydział Budownictwa i Architektury,
Samodzielna Pracownia Architektoniczna, e-mail: k.janus@pollub.pl*

*² Politechnika Lubelska, Wydział Budownictwa i Architektury,
Katedra Architektury, Urbanistyki i Planowania Przestrzennego, e-mail: r.janusz@pollub.pl*

Streszczenie: Praca przedstawia napotkane przez autorów opisy i przedstawienia miasta Lublin w Tygodniku Ilustrowanym wydawanym w latach 1859-1939. Przedstawienia te zawierają opisy znacznych wydarzeń w życiu Lublina jak i ryciny ukazujące wygląd Lublina, jego mieszkańców, warunki życia i funkcjonowania w tym okresie.

Słowa kluczowe: Tygodnik Ilustrowany, Lublin, rycina.

1. Wstęp

Tygodnik Ilustrowany był wydawanym na terenach „polskich” w latach 1859 – 1939. Niezależnie od obowiązującego ustroju, czy języka urzędowego wydawany był w języku polskim. Standardowo w skład opracowania wchodziły opisy z życia codziennego, opisy historyczne, wiadomości bieżące, reklamy, itp. Poszczególne tygodniki składano w tomy półroczne ze spisem zawartości półrocznika. Niekiedy ukazywał się dodatek specjalny jako oddzielne opracowanie. Spis treści półrocznika standardowo można podzielić na część literacką i ilustracyjną. Dział literacki zazwyczaj zawiera życiorysy postaci z przeszłości, opisy miejscowości i obiektów historycznych, zwyczaje i typy ludowe. W części literackiej publikowano poezję, powieści, opisy ówczesnych wydawnictw, felietony, itp. W część artystycznej znajdowały się informacje na temat teatru, kina, sztuki, malarstwa, muzyki oraz humorystyka. Oddzielny dział stanowiły opisy z podróży (polskich i zagranicznych), korespondencje a także wiadomości bieżące. Dział ilustracyjny podzielony jest analogicznie spisem jak dział literacki. Zawartość oraz sposób redagowania znacznie różni się w przypadku pierwszego i ostatniego rocznika, jednak idea jest ta sama. Okazyjnie w związku z aktualnymi wydarzeniami dziejącymi się na świecie dodawano działy związane np. z przebiegiem I Wojny Światowej. Tygodnik wydawany był w Warszawie. Prezentowano w nim prace znanych artystów i twórców jak Gierymski, Wyczółkowski, Pol, Sienkiewicz, Orzeszkowa, itp.

Historia tygodnika kończy się numerem (4116) z 3 września 1939 r., w którym nie ma żadnej wzmianki na temat toczących się już na terenie Polski działań wojennych. Popularność tygodnika stopniowo malała, najbardziej w okresie międzywojennym. Po wojnie nie doczekał się wznowienia. W tygodniku najczęściej pojawiającymi się miastami są Warszawa, Kraków, Poznań, Krynica, Zakopane, Lwów,

Równe, Dubno. Znacznie rzadziej spotkać można wiadomości z mniejszych miast takich jak Lublin, Zamość czy Chełm. Informacje o Lublinie nie są częste w wydawnictwie. Zdarzają się roczniki, gdzie nie zauważono żadnej wzmianki na temat miasta. Lublin był miastem „prowincjonalnym” i opisywany był na ogół w przypadku znacznych wydarzeń takich jak obchody rocznicy Unii Lubelskiej, wielka powódź, czy inne „plagi”.

Niniejsze zestawienie przedstawia zauważone przez autorów wszelkie wzmianki, informacje i przedstawienia dotyczące miasta Lublina. Każdy opis zawiera lokalizację i krótką charakterystykę artykułu czy przedstawienia. Zestawienie ułożone jest chronologicznie, z podaniem rocznika oraz numerów stron zawierających informacje.

2. Opis Lublina

1859 strona 45.

Opisany został nieistniejący współcześnie kościół św. Michała w Lublinie. Autorzy opisują historię kościoła, część wyposażenia. Do artykułu dołączono rycinę przedstawiającą kościół (bez większych zniszczeń, z widocznymi wzmocnieniami wewnątrz wieży).

1864 strona 200.

W numerze opisana została Brama Krakowska. Autor opisuje historię bramy. Zamieszczona jest rycina przedstawiająca bramę od strony Placu Łokietka.

1871 strona 64.

W numerze przedstawiony jest Lublin w większej skali. W opisie znaleźć można rys historyczny miasta Lublina oraz informacje na temat kościoła po-kapucyńskiego z kaplicą N.M. Panny. W artykule zamieszczono ryciny przedstawiające widok Lublina od strony południowo-wschodniej według zdjęcia Grabowskiego oraz wnętrze kaplicy N.M. Panny przy kościele po-kapucyńskim według zdjęcia Grabowskiego,

1872 strona 292-294.

W numerze zamieszczony jest obszerny artykuł na temat Katedry Lubelskiej. Opisane są między innymi ołtarze i kaplica akustyczna. Do opisu zamieszczona jest rycina przedstawiająca Katedrę z placem katedralnym oraz wieżą Trynitarką.

1878 strona 90, dokończenie na stronie 100.

W numerze znajduje się opis pomników biskupów i poetów w Katedrze lubelskiej. W artykule zamieszczone są opisy z pomników oraz tablic znajdujących się w murach katedry.

1887 strona 43.

W numerze zamieszczone są ryciny z serii artykułów „Królestwo w obrazach”. Są to przedstawienia Bramy Krakowskiej, Żydowskiej (Grodzkiej) oraz targ w Lublinie. Autorem rycin jest A. Gierymski. Na stronie 43 zamieszczony jest krótki artykuł na temat historii tych bram.

1890 nr. 24.

Na pierwszej stronie zamieszczone jest przedstawienie Katedry i Wieży Trynitarzkiej od strony ul. Zamojskiej. Autorem ryciny jest A. Gierymski.

1891.

W numerze przedstawiony jest Lublin w szesnastu widokach zgromadzonych na dwóch stronach w środkowej części. Do widoków zamieszczony jest krótki opis w dziale „Nasze ryciny”.

Rycina przedstawia: „Kościół św. Ducha, Kościół św. Pawła (po-bernardyński), Więzienie, Ogród Saski, Plac Targowy, Czechówka, Rząd Gubernialny, Brama Krakowska, Dominikanie, Ratusz, Katedra, Teatr, Sklepienia dominikańskie – kurytarze, Ogólny widok Lublina”.

Rytował E. Gorazdowski według rysunku Wł. Sandeckiego.

Na stronie 43 przedstawiona jest tablica Aleksandra Gostkowskiego znajdującego się w Katedrze.

1894 strona 370.

Na stronie zamieszczone jest przedstawienie bramy Krakowskiej z teki pośmiertnej M. E. Andriollego. Rycina przedstawia widok bramy od strony Placu Łokietka.

1898 strona 993.

Zamieszczony artykuł zawiera opis Towarzystwa Muzycznego w Lublinie. W artykule zamieszczone są portrety Władysława Modrzewskiego, Stanisława Lewickiego i Stanisława Brzezińskiego (prezesa, wice prezesa, sekretarza). Autorem artykułu jest W. Słodnicki.

Na stronie 974 zamieszczone jest przedstawienie grobowca Klemensa Junoszy.

1899 strona 247.

Opisany został kościół Dominikanów z relikwią Krzyża Świętego. Do artykułu dołączone dwie ryciny: widok kościoła z rynku, relikwia.

W tomie tym opisano towarzystwo lekarskie w Lublinie z okazji 25-lecia. Do artykułu dołączono osiem portretów członków oraz widok siedziby towarzystwa na placu katedralnym.

Na stronie 752 opisano Lubelskie Towarzystwo Rolnicze. Do artykułu dołączona dwa portrety, widok pawilonu sędziów na torze wyścigowym oraz Gmach Towarzystwa Ziemskiego w Lublinie.

Na stronie 896 zamieszczony jest krótki opis i zdjęcie kamienicy Sobieskich (Konopniców).

1900 strona 955.

W artykule opisano Kasę Pożyczkową Przemysłowców Lubelskich z ryciną przedstawiającą ich siedzibę.

1906 nr 3.

Artykuł opisuje pomnik Unii na Placu Litewskim z dwoma rycinami. Artykuł napisał H. Łopaciński.

Na stronie 75 przedstawiono zdjęcie pomnika na cześć ułanów poległych w bitwie z Austriakami w 1808 r.

1908 strona 381.

Na stronie zamieszczony jest krótki opis Księżnicy im. H. Łopacińskiego w Lublinie ze zdjęciem plakietki z podobizną Łopacińskiego.

Cała strona 763 poświęcona jest Lublinowi. Znajduje się tam opis miasta oraz trzy zdjęcia: ogólny widok, katedra (widok od ul. Zamojskiej) oraz zamek.

Na stronie 688 na rycinie umieszczono członków Komitetu Wystawy higienicznej w Lublinie.

Artykuł na temat wystawy rolniczej znajduje się na stronie 764. W artykule zamieszczono informacje na temat wystawy oraz trzy zdjęcia dotyczące wystawy.

Na stronie 790 opisana została „Wystawa higieniczna w Lublinie”. Artykuł zajmuje dwie strony, zawiera sześć rycin.

1910 strona 299.

Artykuł przedstawia obchody 25-lecia istnienia Kasy Przemysłowców Lubelskich. Artykuł jest niedługi zawiera trzy portrety oraz widok siedziby.

1911 strona 87, 105.

Na stronach znajduje się podzielony na dwie części artykuł „Notatki z Lublina”. Opisany Lublin w artykule przedstawiony jest zarówno od strony historycznej jak i współczesnej (z okresu publikacji). W artykule zamieszczone są cztery ryciny przedstawiające szpital dla dzieci w Lublinie.

1912 nr 14.

Niemalże cały numer poświęcony jest Lublinowi. Znajdują się w nim opisy miasta, poszczególnych budynków jak i znaczna ilość (ponad 40) rycin w wykonaniu min. M. Trzebińskiego.

1914 strona 372.

Na stronie widoczne jest przedstawienie przystanku na trasie wyścigu benzynowego w Lublinie. Jest to pojedyncza rycina z samochodami oraz nieznanymi budynkami w tle.

Na stronie 492 opisany został „Zjazd lekarski w Lublinie”. Artykuł zwieńczony fotografią uczestników.

Na stronie 592 opisane jest „Towarzystwo wyścigów konnych” ze zdjęciem.

Na stronie 607 przedstawiony jest widok Katedry od strony ul. Podzamcze.

1916 strona 166.

W numerze zamieszczony jest opis obchodu rocznicy 1863 w Lublinie. W artykule znajduje się opis obchodów rocznicy oraz wmurowanie tablicy pamiątkowej w kościele N.M.P. Zwycięskiej. W artykule znajduje się opis tablicy oraz rycina przedstawiająca Legionistów oddających hołd weteranom 1863 r.

1917 strona 433.

Na stronie przedstawiona jest szkoła muzyczna im. S. Moniuszki w Lublinie.

1919 strona 697.

Numer zawiera artykuł „Wśród starych murów”, który jest opisem twórczości prof. Wyczółkowskiego. Na następnej stronie zamieszczono trzy ryciny pochodzące z autolitografii profesora. Ryciny przedstawiają: ul. Jezuicką i Wieżę Trynitarską, kościół dominikański, szczyt kościoła Bernardynów.

W numerze tym na stronie 402 zamieszczony jest obszerny artykuł na temat obchodów 350 rocznicy Unii Lubelskiej. Artykuł ozdobiony jest pięcioma rycinami: zamek od strony rogatki lubartowskiej, pomnik Unii Lubelskiej, bramę Grodzką, ul.

Podzamcze, ul. Szambelańska. Autorem opracowania jest Antoni Miecznik, ryciny wykonał M. Trzebiński. Poniżej artykułu znajduje się opis monet Unii.

Na stronie 270 zamieszczone są dwie ryciny przedstawiające pozostałości po budynku prochowni oraz zniszczony okoliczny budynek w Lublinie.

1921 strona 371.

Zamieszczone są dwa zdjęcia przedstawiające żołnierzy podczas wojskowych igrzysk w Lublinie. Autorem zdjęć jest E. Hartwig.

Na stronie 221 znajduje się zdjęcie Jenerała Niessel-a podczas wizytacji koszar wojskowych w Lublinie.

1922 strona 174.

Na stronie znajduje się opis powodzi z 26 lutego w Lublinie. Dodatkowo dołączone są dwa zdjęcia przedstawiające zalaną ul. Zamojską i ul. Foksal.

Na stronie 206 znajduje się artykuł poświęcony ks. Idzemu Radziszewskiemu, Rektorowi Uniwersytetu Lubelskiego. Artykuł ukazał się po śmierci księdza i w całości poświęcony jest jego osobie. Do artykułu dołączona trzy zdjęcia: Portret, dziedziniec Uniwersytetu Lubelskiego, Nabożeństwo żałobne w Katedrze.

Na stronie 337 znajdują się dwa zdjęcia przedstawiające miejsce po katastrofie lotniczej i pogrzeb ofiar katastrofy.

1923 strona 164.

Na stronie znajduje się przedstawienie Bramy Grodzkiej od strony ul. Grodzkiej.

Na stronie 197 zamieszczony jest artykuł na temat Muzeum Lubelskiego (obecnie Biblioteka Łopacińskiego). Do artykułu załączono przedstawienie budynków z widokiem od strony ul. Narutowicza.

Na stronie 491 zamieszczono obraz popiersia w auli im. H. Sienkiewicza na Uniwersytecie Lubelskim.

1924 strona 227.

Na stronie zamieszczono opis Zakładów Mechanicznych E. Plage i T. Laśkiewicz w Lublinie. Opis zawiera historię fabryki, zakres działalności. Całość zawiera przedstawienia: ogólny widok fabryki, samolot na terenie zakładów zimową porą, widok nowobudujących się warsztatów.

W numerze tym zamieszczone są dodatkowo ryciny przedstawiające Orkiestrę Towarzystwa Filharmonicznego w Lublinie oraz zdjęcie przedstawiające obelisk na Placu Litewskim z uczestnikami zjazdu Kół Młodzieży Wiejskiej.

1925 strona 188.

Na stronie znajduje się zdjęcie z wystawy szkół zawodowych. Zdjęcie przedstawia prace uczennic Państwowej Szkoły Przemysłowej Żeńskiej w Lublinie.

Na stronie 582 znajdują się trzy zdjęcia z wystawy koni w Lublinie.

W tomie tym znajduje się również artykuł na temat wystawy artystów plastyków w Lublinie. W nim opis wystawy i dwie ryciny przedstawiające rynek lubelski oraz kościół Dominikanów w Lublinie.

Na stronie 815 znajduje się przedstawienie klasztoru Dominikanów w Lublinie (widok od strony podzamcza).

1929 strona 397.

Artykuł pod tytułem „Z ruin do odbudowy” przedstawia podupadłe budynki poklasztorne. Przedstawiono kościół i klasztor oo. Franciszkanów oraz kościół św. Wojciecha. Do artykułu dołączono trzy ryciny przedstawiające wymienione obiekty.

1930 strona 405.

W numerze zamieszczono artykuł „Lublin – miasto pamiątek”. Pamiątki stanowią budynki historyczne. W artykule znajduje się osiem rycin: Brama Krakowska, Katedra z placem Katedralnym, Zamek, Plac Łokietka, podwórko kościoła Dominikańskiego, kościół poddominikański, kościół powizytkowski, kościół Bernardynów.

1931 strona 768.

Na stronie zamieszczona jest rycina przedstawiająca pomnik J. Kochanowskiego przed gmachem Trybunału.

1933 strona 353.

Przestawiony artykuł „Czy ktoś słyszał o Lublinie” zawiera dosyć ciekawy opis miasta. Nie zawiera historii ale opis poszczególnych i najważniejszych obiektów. Do artykułu dołączono sześć rycin: Zamek, Plac Katedralny, kościół i klasztor po-bernardyński, zaułek przy ul. Nadstawnej, Bramę Krakowską i ul. Podzamcze. Autorem opracowania jest A. Galis.

3. Ryciny

Ryc. 1. Fara św. Michała 1859 r.
Fig. 1. Saint Michała's parish church – 1859.



Ryc. 2. Brama Krakowska – 1864 r.
Fig. 2. Krakow Gate – 1864.



Ryc. 3. Katedra, wieża Trynitarska – 1872 r.
Fig. 3. Cathedral, Trynitarian tower – 1872.



Ryc. 4. Katedra – widok od str. Ul. Zamoyskiej – 1890 r.
Fig. 4. Cathedral – view from Zamojska str. – 1890.



Ryc. 5. Brama Krakowska i Grodzka – 1887 r.
Fig. 5. Krakow and Grodzka Gate – 1887.





Ryc. 6. Lublin – 1891 r.

Fig. 6. Lublin – 1891.



Ryc. 7. Brama Krakowska – 1894 r.

Fig. 7. Krakow Gate – 1894.



Ryc. 8. Pomnik Unii – 1906 r.

Fig. 8. Monumet of Union – 1906.



Ryc. 9. Ul. Złota – 1899 r.
Fig. 9. Gold str. – 1899.



Ryc. 10. Katedra – 1914 r.
Fig. 10. Cathedral – 1914.



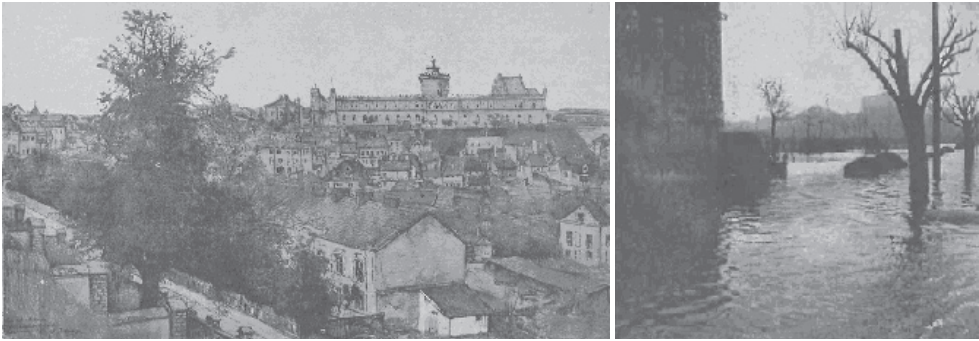
Ryc. 11. Widok Lublina – 1908 r.
Fig. 11. View of Lublin – 1908.



Ryc. 12. Zabytki Lublina – 1912 r.
Fig. 12. Monuments of Lublin – 1912.



Ryc. 13. Lej po wybuchu oraz zniszczona kamienica – 1919 r.
 Fig. 13. Crater after explosion and destroyed tenement – 1919.

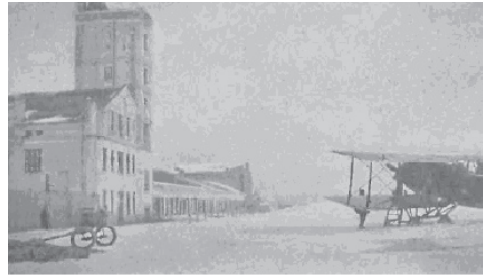


Ryc. 14. Widok zamku – 1919 r.
 Fig. 14. View of castle – 1919.

Ryc. 15. Powódź – ul. Fuksała – 1922 r.
 Fig. 15. Flood – Fuksal str. – 1922.



Ryc. 16. Muzeum Lubelskie (obecnie biblioteka) – 1923 r.
 Fig. 16. Lublin Museum (at present: library) – 1923.



Ryc. 17. Samolot na placu Zakładów Mechanicznych – 1924 r.
 Fig. 17. Airplane on place of mechanical plant – 1924.



Ryc. 18. Były klasztor i kościół o. Franciszkanów – 1929 r.

Fig. 18. Former Franciscans monastery and church – 1929.



Ryc. 19. Podwórze kościoła poddominikańskiego – 1930 r.

Fig. 19. Courtyard of after-dominican church – 1930.



Ryc. 20. Podzamcze – 1933 r.

Fig. 20. Podzamcze – 1933.



Ryc. 21. Widok Lublina – 1871 r.

Fig. 21. View of Lublin – 1871.

Literatura

- [1] Tygodnik Ilustrowany, nr 1-4116.
- [2] *Słownik literatury polskiej XIX wieku*. Wrocław: Zakład Narodowy im. Ossolińskich – Wydaw., 2002.
- [3] Zestawienie przedmiotów i autorów w 32 tomach Tygodnika Illustrowanego[!], z lat 1859-1875, Karol Estreicher.

Lublin in journal „Tygodnik ilustrowany” in time period 1859 – 1939

Krzysztof Janus¹, Renata Janusz²

¹ *Lublin University of Technology, Faculty of Civil Engineering and Architecture,
Independent Laboratory of Architecture, e-mail: k.janus@pollub.pl*

² *Lublin University of Technology, Faculty of Civil Engineering and Architecture,
Chair of Architecture, Urban Design and Spatial Planning, e-mail: r.janusz@pollub.pl*

Abstract: The paper presents the descriptions and relations of Lublin city life which were found in the back numbers of Tygodnik Ilustrowany from years 1859-1939. Representations include information about important for the city and its habitants events. Attached drawings show the city's and people's appearance, living conditions and lifestyle? in this period.

Key words: drawing, Lublin, Tygodnik Ilustrowany.