

DOM. Architektura domu jednorodzinnego we współczesnej Polsce – problem czy wyzwanie?

Krzysztof Kwiatkowski

*Politechnika Lubelska, Wydział Budownictwa i Architektury.
Katedra Architektury, Urbanistyki i Planowania Przestrzennego, e-mail: k1986@o2.pl*

Streszczenie: Moment transformacji ustrojowej w Polsce w roku 1989 to proces przemian społecznych, ekonomicznych i gospodarczych, który trwa do dziś. Z punktu widzenia kształtowania zabudowy zmieniło się praktycznie wszystko. Korzystanie z katalogowej zabudowy jednorodzinnej pozornie poszło w niepamięć. Każdy z nas, o ile sytuacja finansowa mu na to pozwala może wybudować swój własny wymarzony dom. Ale czy ktoś tak naprawdę zastanawia się jak ten niepowtarzalny i jedyny dom funkcjonuje w zetknięciu z otaczającą rzeczywistością, czy tworzy spójny wyraz architektoniczny?. Poniższy artykuł porusza problem wolności w tworzeniu krajobrazu przestrzennego Polski i braku kultury budowania. Proponuje stworzenie jasnych reguł, które wskazywały by odpowiednie wzorce i drogę dla budownictwa jednorodzinnego, nie pozbawiając każdej jednostki do twórczej aranżacji własnej przestrzeni życia.

Słowa kluczowe: zabudowa jednorodzinna, typizacja, kształtowanie przestrzeni, wzorce architektoniczne.

*Przestrzeńią człowiekowi najbliższą jest dom.(...)
Mieć dom, znaczy: mieć wokół siebie obszar pierwotnej swojskości(...)
Dom nie pozwala na swawole, nie oznacza też niewoli (...)
Budować dom, znaczy: zadowolić się (...)*

Józef Tischner [2]

Czym naprawdę jest dom jednorodzinny?

Historyczne losy Polski są dość burzliwe i zagmatwane. Burzliwa jest także historia kształtowania zabudowy jednorodzinnej w Polsce.

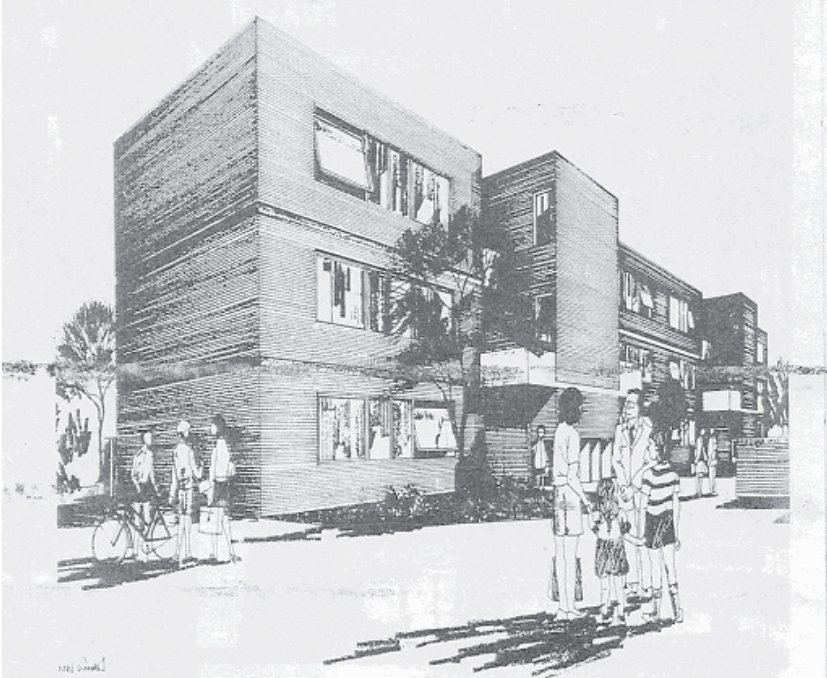
Nie możemy jednoznacznie określić czym naprawdę dla każdego z nas jest dom jednorodzinny. Człowiek spędza w nim dużą część swojego życia, podporządkowuje sobie przestrzeń, tworzy miejsce, ale czy zastanawia się jak mieszka i jaka przestrzeń go otacza. Każdy dom to swego rodzaju niepowtarzalne zestawienie przedmiotów, barw, które każdy tworzy. Indywidualność i niepowtarzalność w zestawieniu z ogółem jakie tworzy wrażenie?

Czy problemem nie staje się to, że krajobraz polskich domów jest tak zróżnicowany i nieczytelny. I jaki tak naprawdę jest Polski dom? Czy istnieje jakiś model według, którego jednoznacznie stwierdzimy że to jest typ polski lub regionalny?

Czy naprawdę jest potrzebny taki typ, aby bazując na nim tworzyć współczesną architekturę?

Współczesna architektura to nie tylko obiekty powstające obecnie.

Do współczesnej architektury można zaliczyć obiekty, które powstały kilkadziesiąt lat temu. Ważnym momentem dla Polski, który zasadniczo wpłynął na kształtowanie architektury domu jednorodzinnego stał się rok transformacji ustrojowej 1989.



Rys. 1. Zespół zabudowy wielorodzinnej [1].
Fig. 1. Multi-family housing complex [1].

W Polsce rozpoczęła się demokracja. Spora część istniejących domów jednorodzinnych i bliźniaczych powstała przed rokiem 1989.

Obecny proces po 1989 polega na integracji systemu kultury architektonicznej z systemem społecznym. Ponownie dopasowywane są formy mieszkania do poziomu zamożności, statusu, gustów i potrzeb estetycznych.

Dla potencjalnego inwestora przed rokiem 1989, którym staje się rodzina marząca o własnym domu, tamten czas zasadniczo wpływał na podejście do budowy domu.

Wybór pozornie nie był trudny, gdyż w Krajowym Zestawie Projektów domów jednorodzinnych [3] znajdowało się kilkadziesiąt projektów, które miały tworzyć polską architekturę jednorodzinna.

W założeniu starano się utrzymać dobry poziom architektoniczny wszystkich projektów. Dbać o ekonomię i prostotę większości rozwiązań oraz stworzyć szerokie zróżnicowanie projektów pod względem formy przestrzennej, wielkości, programu i możliwości sytuowania na różnych rodzajach działek.

Założenia z punktu widzenia ogółu społeczności wydawały się prawidłowe, jednak biorąc pod uwagę każdą z rodzin, która chciała wybudować wymarzony dom inny od wszystkich spotykało się to z pewnym oporem.

Ówczesny rząd potrafił zrealizować swój cel – co doprowadziło do stworzenia bardzo podobnych pasów zabudowy najczęściej w postaci znanych kostek kopionych kolejno wzdłuż ulic. Odgórnie narzucony model równości społeczeństwa zepchnął na długi czas na margines swobodne kształtowanie modeli – wzorów i manier domów. Wszystko to zniekształciło naturalny proces obiegu wartości w kulturze i zakłóciło proces wytwarzania architektonicznych wzorów modeli masowego budownictwa mieszkaniowego.

CENTRALNY OŚRODEK SPÓŁDZIELCZEGO BUDOWNICTWA „INWESTPROJEKT”
W WARSZAWIE

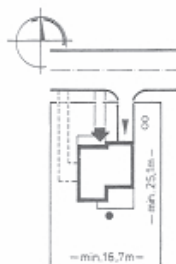
W-0155

Autor. arch. Marta Sroczyńska



Dom wolno stojący dla rodziny 5-osobowej. Piętrowy, podpiwniczony, garaż w piwnicy. Fundamenty betonowe. Ściany murowane z cegły i pustaków ceramicznych. Strop „Fert-45” lub „DZ-3”. Stropodach niewentylowany płaski, kryty papą na lepiku. Stolarka typowa. Lokalne instalacje: wodociągowa, kanalizacyjna i ogrzewcza.

Powierzchnia użytkowa: 101,4 m²
Powierzchnia całkowita: 210,4 m²
Kubatura: 564 m³



209

Rys. 2. Karta domu jednorodzinnego z Krajowego Zestawu Projektów rok 1983 [3].
Fig. 2. Project of single-family house from the National Project Kit 1983 [3].

W tym momencie powstaje pytanie czy odgórny model równości i ograniczenie możliwości oraz wzorców dotyczyć musiał kształtowania zabudowy jednorodzinnej?

Czy potrzebna jest ingerencja wyższa w proces powstawania domu rodzinnego czy jest to prywatna sprawa każdego, kto chce zbudować swój własny dom?

Czy proces typizacji jaki miał miejsce przed zmianą ustroju w Polsce nie przekształcił się pośrednio we współczesny dom powtarzalny i wciąż funkcjonuje?

Ogromna większość nowobudowanych domów to domy z powtarzalnych projektów. Czynnikiem wpływającym na taki stan jest najczęściej kwestia finansowa. Często jest jednak tak, że nie chcemy wydawać sporej kwoty na projekt, gdyż wolimy pozostawić dodatkowe fundusze na budowę. Czy opłaca się jednak oszczędzać na projekcie?

Osobisty kontakt z architektem i określenie budżetu na początku pracy umożliwia idealne dopasowanie się do potrzeb i finansów inwestora. To daje oszczędności nie tylko w kosztach budowy, ale i w późniejszej eksploatacji budynku.

Najczęściej powstającą architekturą są obiekty mieszkalne, których ram nie jesteśmy w stanie określić jednoznacznie z uwagi na złożoność problemu jakim jest złożoność społeczności ludzkiej. Całkowite podporządkowanie budownictwa jednorodzinnego w celu stworzenia typu domu polskiego nie jest możliwe. Nie jest też dobre ucieknięcie od problemu budowy domu i pozostawienie go każdemu, kto zamierza wybudować swój własny dom.

Oczywiste wydaje się że powinny istnieć pewne jasne reguły lub wytyczne, które mogłyby wskazać właściwą drogę w kształtowaniu zabudowy jednorodzinnej.

Problemem jest jednak odpowiednie ustalenie tych reguł. Czy będą to tylko tożsamość miejsca wraz z uwarunkowaniami historycznymi, czy tworzenie architektury przy użyciu lokalnych materiałów. Może powinny znaleźć się jakieś inne reguły tworzące przestrzeń do mieszkania?

Znalezienie czegoś pośredniego pomiędzy typem – a indywidualizmem mogłoby stać się rozwiązaniem problemu w pewnym stopniu. Niemożliwe jest jednak całkowite rozwiązanie problemu budownictwa jednorodzinnego. Związane jest to z dążeniem każdego człowieka do indywidualizmu.

Analizując formy zabudowy jednorodzinnej obecnie dochodzimy do wniosku, że w Polsce zatracają się modele architektury regionalnej na rzecz globalizacji zabudowy jednorodzinnej.

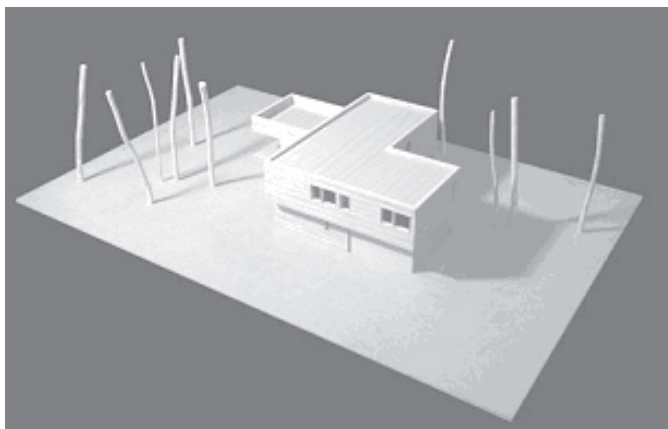
Obecnie każdy, kto chce mieć własny dom jednorodzinny, jeśli sytuacja finansowa mu na to pozwala, może stworzyć wymarzony obiekt. Coraz częściej jednak stają się nimi projekty domów inspirowane kulturą śródziemnomorską, która nie powinna być wzorcem, ponieważ tryb życia, który narzuca nie odpowiada naszej codzienności ani klimatowi. Znane za to historyczne formy zabudowy polskich dworców i willi mieszczańskich są w dużym stopniu zniekształcane jeśli chodzi o proporcje budynku, symetrię jak i typową formę.

Na czym w tym momencie powinno się bazować tworząc nową architekturę?

Odpowiedzi poszukują biura architektoniczne działające w Polsce. Niektóre w swoim dorobku projektowym mają niewiele realizacji domów jednorodzinnych. Jednak są i takie, które próbują na tym polu specjalizować się, tworząc ten jeden z najczęstszych modeli zabudowy, która powstaje.

Prześledźmy to na przykładach kilku spośród znanych polskich biur architektonicznych - HS99, KWK Promes oraz Tamizo Architects Group.

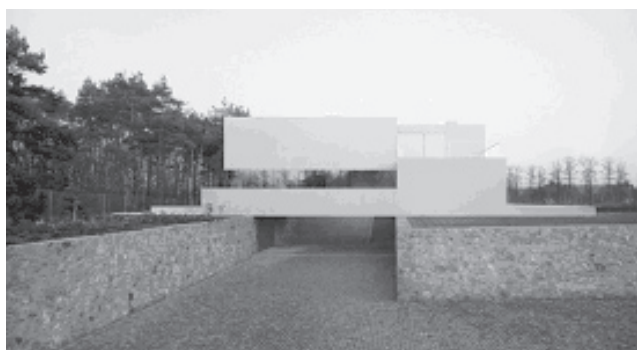
Biuro HS 99 stworzyło sporą grupę domów dla swoich inwestorów tworzących w różnych kontekstach oraz z innymi problemami i zagadnieniami, a co się z tym wiąże, prezentujących odrębne idee projektowe. Architekci w swojej pracy przy projektowaniu starają się nie wymyślać nowych zasad i form, „*gdyż (prawie) wszystko zostało już wymyślone i powiedziane, a ich zadaniem doskonała znajomość schematów już odkrytych i wyborne ich stosowanie*”, [4] co daje najlepszy efekt w przypadku pracy dla tak różnych zleceniodawców.



Rys 3. Dom w Józefowie projekt biura HS99 [5].

Fig. 3. Single family Mouse In Jozefow [5].

W inny sposób starają się pracować Robert Konieczny i jego pracownia KWK Promes. Starają się właśnie poszukiwać tego „*prawie wszystkiego*” co można jeszcze odkryć. W swojej pracy pracownia stara się wykraczać w swojej idei poza tradycyjny sposób pojmowania architektury. Często są to projekty wizjonerskie. Poszukiwanie i dojście do pomysłu to myślenie niestandardowe i uruchamianie nieznanymi częściami wyobraźni. Robert Konieczny nie pomija także modyfikacji znanej już wcześniej mocno osadzonej w polskiej tradycji kostki. *Wszystkie swoje projekty uważają za logiczną odpowiedź na wymagania inwestora, uwarunkowania związane z lokalizacją działki lub specyfikacją jej ukształtowania* [6].



Rys. 4. Dom Aatrialny KWK Promes [7].

Fig. 4. Aatrial Mouse KWK Promes [7].



Rys. 5. Dom z kapsułą KWK Promes [7].

Fig. 5. House of the capsule KWK Promes [7].

Przedstawiciele Tamizo tak opisują swój sposób tworzenia architektury jako *Fo-Fu to balansowanie między Fo – Formą, a Fu – Funkcją* .[8]

„Projektowanie to poszukiwanie związku między estetyką, formą i funkcją jakie dany budynek w sobie zawiera; dążenie do równowagi i w architekturze, i w życiu.”
Prezentują nowoczesne podejście do projektowania. Podążają za ogólnymi trendami w architekturze. Wykorzystują nowoczesne materiały i technologie. Nie boją się eksperymentować i poszukiwać niekonwencjonalnych rozwiązań.



Rys. 6. Dom prywatny w - house [8].

Fig. 6. Private House w – house [8].



Rys. 7. Dom w Sieradzu s-house [9].

Fig. 7. Single family Mouse In Sieradz s – house [9].

Jakiego określenia można użyć oceniając stan polskiej architektury?

Przez wielu oceniana jest negatywnie. Nie wynika to z niskiego poziomu realnego kształcenia poszczególnych projektantów czy inwestorów. Problem wynika ze zmarginalizowania problemu budownictwa indywidualnego, niestabilnego systemu prawno-ekonomicznego, niezrozumienia zawodu architekta, traktowania architektury jako utylitarne budownictwa. Nie oznacza to jednak że Polska architektura indywidualna nie staje się zauważalna w Polsce i na arenie międzynarodowej. Sukcesy polskich pracowni dowodzą, że nie mamy się czego wstydić. Czasami jest to kwestia słabej promocji ale często też problem stereotypu Polski jako kraju drugiej kategorii. Zmiany jakie nastąpiły po transformacji ustrojowej były potrzebne. Nie są jednak pozbawione wad. Obecnie panujące mody architektoniczne przenikają do Polski co ma także wpływ na stan architektonicznej świadomości. Ważne jest podejście do architektury tej niewielkiej. „Małe jest piękne” lecz to piękno musi zostać najpierw stworzone i dostrzeżone. Często wartość tego co jest własne jest niedoceniane a co obce jest bez ograniczeń przyswajane. Problem typizacji i projektów typowych nie zostanie rozwiązany definitywnie, gdyż nie stworzyliśmy do tej pory jasnego rozgraniczenia pomiędzy tym co powinno zostać spójne w krajobrazie, czyli przestrzeni ogólnej, a tym co należy pozostawić indywidualizmowi każdej jednostki. Funkcjonując wspólnie w społeczeństwie powinniśmy czasami decydować się na kompromis, aby architektura powstająca obecnie dawała jasny obraz społeczeństwa świadomego własnego krajobrazu kulturowego. Nie można leczyc swoich historycznych kompleksów i rekompensować dawnych urazów kosztem architektury, która jest naocznym wskaźnikiem poziomu współczesnego społeczeństwa, jak i spuścizną dla pokoleń. Nie można o tym zapomnieć.

Literatura

- [1] Peters P., Rosner R., *Małe zespoły mieszkaniowe*, wyd. Arkady 1983 r.
- [2] Tischner J., *Filozofia dramatu*, wyd. Znak, Kraków, 1998.

- [3] Krajowy Zestaw Projektów domów jednorodzinnych, strona 209 projektu domu jednorodzinnego, wyd. Arkady 1983 Warszawa.
- [4] http://www.w-a.pl/2004/3_2_1_seminarium.htm część artykułu HS99 Herman i Śmie-rzewski
- [5] <http://w-a.pl/projekty.php?artykul=7>
- [6] Archivolta, kwartalnik 1\2008 artykuł KWK Promes.
- [7] www.bryla.gazetadom.pl/bryla/1,85301,5403441,Wywiad_z_Robertem_Koniecznym.html
www.architektura.info/index.php/galerie/dom_aatrialny_kwk_promes_robert_konieczny
- [8] www.tamizo.pl/PL/projekty/architektura/40/w-house_dom_jednorodzinny.html
- [9] www.tamizo.pl/PL/projekty/architektura/40/s-house_dom_jednorodzinny.html

HOME. Architecture of a house in today's Poland, problem or challenge?

Krzysztof Kwiatkowski

*Lublin University of Technology, Faculty of Civil Engineering and Architecture,
Chair of Architecture, Urban Design and Town Planning, e-mail: k1986@o2.pl*

Abstract: What really is a single family house?

The historical fate of the Polish are quite turbulent and confusing. The turbulent history is also a detached building development in Poland. We can not clearly define what it really for each of us is a single - family house. Inside the house man spends much of his life, subordinates the space, creates a place, but do you wonder like to live and what kind of space is around him. Every house is a unique kind of statement objects, colors that everyone creates. Individuality and uniqueness in comparison with the overall impression created? Does is not become a problem that Polish homes landscape is so varied and unreadable. And what is really a Polish home.? Is there a pattern by which we recognize clearly that this is a type of Polish, regional? Do we really need such a type, relying on him to create modern architecture? Most are in the emerging architecture of residential buildings, whose framework we are not able to identify clearly because of the complexity of the problem which is the complexity of human society. The total subordination of single-family housing in order to create a Polish home is not possible. There is also a good solution from the problem of building a house and leaving it to anyone who intends to build his own house. It seems clear that there should be some clear rules or guidelines which could indicate the right way in shaping the single – family houses.

Key words: single-family housing, typing, creating the space, architectural.