

Z parteru miasta

Wacław Seruga

*Katedra Architektury i Urbanistyki,
Wydział Budownictwa i Architektury, Politechnika Świętokrzyska.*

Streszczenie: Niniejszy artykuł został poświęcony kształtowaniu miejskich pieszych przestrzeni publicznych w nowych rewitalizowanych strukturach miejskich miast europejskich początkiem XXI wieku na przykładzie nowego rewitalizowanego centrum Bjørvika Barcode w Oslo. Powstają nowe przestrzenie publiczne kreujące nowy kontekst przestrzenny. Artykuł dotyczy także niektórych aspektów kreacji przestrzeni szczególnie z pozycji pieszych użytkowników „parteru” tych przestrzeni oraz ich percepcji związanej m. in. z kompozycją i estetyką architektury oraz stosunku do otoczenia i natury. Kreacja wnętrz miejskich przestrzeni posiada znaczący wpływ na kształtowanie otaczającej synergicznej architektury i synergicznych pieszych miejskich przestrzeni publicznych, a także tworzy nową tożsamość przestrzenną miejsca i architektury.

Słowa kluczowe: miejska piesza przestrzeń publiczna, synergiczna miejska piesza przestrzeń publiczna, tożsamość miejskich przestrzeni publicznych, tożsamość architektury, rewitalizacja miejskich przestrzeni, kontekst przestrzenny, percepcja przestrzeni, synergiczna architektura, kompozycja przestrzenna.

1. Wprowadzenie

Współczesny rozwój struktur miejskich miast europejskich często wiąże się z transformacjami ich stref śródmiejskich pod kątem zaspokajania wszechstronnych potrzeb spontanicznie rozwijającego się funkcjonalno – przestrzennie centrum miasta. Związane są one przede wszystkim ze znacznymi przekształceniami szynowego i kołowego transportu publicznego oraz indywidualnego pod kątem zapewnienia dostępności do centrum, a także realizacji atrakcyjnych i oryginalnych kreacji architektoniczno – urbanistycznych przestrzeni centrotwórczych, ogólnodostępnych przestrzeni publicznych i rekreacyjnych silnie powiązanych z istniejącą centralną historyczną tkanką miejską o dużych walorach funkcjonalno – przestrzennych, zabytkowych, krajobrazowych, przyrodniczych etc. Często dotyczą rewitalizacji istniejących terenów poprzemysłowych bądź zdegradowanych funkcjonalnie i przestrzennie istniejących terenów zabudowanych, przestrzeni publicznych oraz przyrodniczych.

W nowopowstających w wyniku rewitalizacji strukturach miejskich zlokalizowanych na styku z istniejącym centrum miasta np. dzielnicy Bjørvika Barcode w Oslo o centrotwórczych funkcjach administracyjno – usługowych powstały nowe przestrzenie publiczne kreujące nowy kontekst przestrzenny¹.

Niniejszy artykuł dotyczy wybranych zagadnień funkcjonalno – przestrzennych oraz kompozycyjnych i estetycznych pod kątem atrakcyjności kształtowania i użytkowania

¹ O nowym kontekście przestrzennym pisze Wacław Seruga w „Kreacja w przestrzeni miasta” [w:] Architektura kontekstu, Monografia – Architektura 1/2014, wyd. Politechnika Świętokrzyska, Wydział Budownictwa i Architektury, Kielce 2014r.

współczesnych ogólnie dostępnych synergicznych² miejskich przestrzeni publicznych z pozycji pieszych użytkowników „parteru miasta” w nowo kreowanych strukturach miejskich. Ruch pieszych jest elementem dominującym w synergicznych przestrzeniach publicznych, który znacząco wpływa na uzyskanie odpowiedniego charakteru i klimatu bądź kameralności wnętrz urbanistycznych oraz percepcji³ tych przestrzeni. Parter miasta stanowi podstawowy poziom terenu w obszarze miasta tętniący życiem oraz skupiający wszelkie centrowe funkcje miejskich przestrzeni publicznych wraz z rekreacją i środowiskiem przyrodniczym. Odgrywa znaczącą rolę w kreatywnym kształtowaniu architektury tych przestrzeni, która może wiązać, łączyć lub scalać różne elementy struktury miejskiej ale też może je dzielić.

Poniżej zostały przedstawione niektóre aspekty kształtowania synergicznej miejskiej przestrzeni publicznej oraz synergicznej architektury w zespole administracyjno-usługowym Bjørvika Barcode w Oslo z pozycji pieszych użytkowników parteru tych przestrzeni oraz ich percepcji związanej m. in. z kompozycją i estetyką, kształtowaniem wnętrz architektoniczno – urbanistycznych, krajobrazowych, zieleni i elementów natury, detalu, funkcji, a także stosunku do kontekstu przestrzennego i otoczenia.

2. Zespół Bjørvika Barcode w Oslo – Norwegia. Realizacja 2003-2017 [il.1 -7, 35]

W 2000 roku Rada Miejska Oslo przyjęła plan rozwoju miasta Oslo, The Fjord City⁴, który obejmował rewitalizację terenów portowych poprzemysłowych zlokalizowanych wzdłuż wybrzeży fiordu Oslo – Waterfront development. Plan przewidywał rozwój miasta do około 1,5 miliona mieszkańców w 2030 roku. W 2008 roku powstał szczegółowy plan zagospodarowania terenu obejmujący swym zasięgiem wszystkie indywidualnie kształtowane poprzemysłowe przestrzenie zlokalizowane wzdłuż waterfrontu. Pierwsze znaczące inwestycje architektoniczno – urbanistyczne zaczęto realizować początkiem XXI wieku. Plan The Fjord City szczególną rolę wyznaczył przekształcanej dzielnicy Bjørvika ze względu na lokalizację związaną bezpośrednio z historyczną tkanką miejską śródmieścia Oslo. Rewitalizowana dzielnica Bjørvika urbanistycznym oraz kompozycyjnym układem funkcjonalno – przestrzennym stanowi kontynuację oraz przedłużenie istniejącej struktury

² Synergia – współdziałanie, kooperacja czynników, skuteczniejsza niż suma ich oddzielnych działań. Władysław Kopaliński, Słownik wyrazów obcych i zwrotów obcojęzycznych, str. 492, Wydanie XX, Warszawa 1990r. Termin synergia w odniesieniu do przestrzeni architektonicznej po raz pierwszy zastosowany został przez Aleksandra Böhma w referacie „Architektura synergiczna”/Komisja UiA PAN, Kraków 1976r./

Aleksander Böhm w monografii „O budowie i synergii wnętrz urbanistycznych” str. 8,9,12 pisze „... Proste dodanie do siebie elementów przestrzeni to nic innego jak mechanicznie postępująca ekspansja, prędzej czy później natrafiająca na barierę niewykonalności. Synergia natomiast ma być syntezą energii, scaleniem w jedną całość części w imię uzyskania wartości nieosiągalnych w separacji...” oraz „... Gdzie szukać śladów synergii w architekturze? Największe możliwości stwarza tu właśnie miasto, w jego wnętrzu rodzą się niezliczone związki przestrzenne, które gdy podporządkowane są twórczej idei, owocują w postaci dzieła sztuki. Gdy zaś jej brak, proces ten pozbawiony naturalnych mechanizmów samoregulujących występujących w przyrodzie przeobraża się w niszczący i trudny do opanowania żywioł. Ośrodkiem jego rozwoju jest przestrzeń, której mamy coraz mniej...”

³ Percepcja, postrzeganie; uświadomiona reakcja narządu zmysłowego na bodziec zewn., sposób reagowania, odbierania wrażeń. Władysław Kopaliński, Słownik wyrazów obcych i zwrotów obcojęzycznych, str. 389. Wydanie XX. Warszawa 1990r.

⁴ The Fjord City, Oslo Waterfront development – City of Oslo, Agency for Planning and Building Services, Oslo 2014r.

śródmiejskiej. Powstaje nowa śródmiejska struktura przestrzenna składająca się z siatkowego układu komunikacyjnego oraz miejskich kwartałów, która porządkuje funkcjonalnie oraz przestrzennie wybrzeże fiordu Oslo, kreując nowe Centrum Oslo. Powstają atrakcyjne i oryginalne w skali światowej synergiczne miejskie przestrzenie publiczne, wśród których wymienić należy Gmach Opery Narodowej i Baletu zrealizowany w 2008 roku, w nowym centrum Oslo na styku z fiordem Oslo. „...Dominantę przestrzenną oraz widokową nowego centrum Oslo stanowi gmach opery ze względu na centralne położenie na wodzie fiordu, charakterystycznie ukształtowaną przestrzennie formę architektoniczną wyłaniającą się z wody oraz na znaczącą ekspozycję widokową na otaczający miejski i przyrodniczy krajobraz. Nowatorskim i unikalnym pomysłem było wprowadzenie miejskiej przestrzeni publicznej na dach gmachu opery, która stała się centralnym miejscem w mieście spotkań, życia towarzyskiego, kultury, rekreacji, wypoczynku. Można po dachu spacerować, podziwiać przepiękne widoki, opalać się etc. Również w tej przestrzeni publicznej odbywają się często koncerty i spektakle teatralne oraz inne wydarzenia na wolnym powietrzu...” [il. 35]

Główną dominantę przestrzenną nowego centrum Oslo w rewitalizowanej dzielnicy Bjørvika obok Gmachu Opery Narodowej i Baletu stanowi zespół administracyjno-usługowy Bjørvika Barcode zwany także Kodem Kreskowym lub Kwartałem Operowym (Opera Kvarteret)⁶ zlokalizowany w bezpośrednim sąsiedztwie opery.

Lokalizacja zespołu Bjørvika Barcode między fiordem i głównym węzłem komunikacyjnym powiązany z centralnym dworcem kolejowym w miejscu byłych doków fiordu Bjørvika stanowi wyjątkowo dostępne miejsce komunikacyjne w mieście. Nadrzedną ideą projektu było zapewnienie różnorodności rozwiązań architektoniczno-urbanistycznych jak również elastyczności kształtowania przestrzeni miejskiej, a także realizacji przyjaznych pieszych przestrzeni publicznych w nowym centrum Oslo. Kod Kreskowy⁷ składa się z dwunastu wielofunkcyjnych budynków zawierających różnorodne funkcje m. in. biurowe, usługowe, mieszkalne, hotelowe, z zakresu kultury i inne powstałych według projektu biura MVRDV we współpracy z norweskimi biurami Dark Architects, A – lab, Snøhetta, Solheim&Jacobsen zlokalizowanych na 30ha obszarze obejmującym także przestrzenie publiczne. Kod Kreskowy stanowi układ urbanistyczny dwunastu budynków równoległe do siebie usytuowanych na wydłużonej prostokątnej działce tworząc równoległe paski zabudowy o zróżnicowanej długości i szerokości. Oddzielone są one od siebie niezabudowanym

⁵ Cytat zaczerpnięty z Waław Seruga, Harmonia w przestrzeni miejskiej [w:] Architektura zharmonizowana w przestrzeni miasta, Monografia – Architektura 4/2016, Wydawnictwo: Politechnika Świętokrzyska, Wydział Budownictwa i Architektury, Kielce 2016.

⁶ TheUrban Development of Oslo – City of Oslo, Agency for Planning and Building Services, Oslo 2013r.

⁷ Realizacja The Fjord City w Oslo to jedna z największych inwestycji prowadzonych obecnie w Europie. Plan rozwoju zespołu Bjørvika Barcode/Kodu Kreskowego został oparty o wygrany projekt w międzynarodowym konkursie w 2003 roku przez Dark Architects AS (Oslo) i MVRDV (Rotterdam). Przewidywany całkowity koszt realizacji wynosi 3 mld USD; przewidywany termin zakończenia realizacji 2017 rok. W 2014 roku zakończonych lub w trakcie realizacji było 9 budynków, a 3 pozostały jeszcze do realizacji. Program obejmuje łączną powierzchnię biurową 145 000m² zapewniając 10 000 miejsc pracy oraz około 450 mieszkań dla 2000 ludzi o łącznej wielkości 36 200m².

Podczas prac realizacyjnych odkryto 9 wraków statków do 18 metrów długości datowanych na pierwszą połowę XVI wieku, zaliczonych do największego zbioru historycznych wraków znalezionych kiedykolwiek w Norwegii.

Źródło:

<https://no.wikipedia.org/wiki/Barcode> (21.02.2016)

https://en.wikipedia.org/wiki/Barcode_Project (22.02.2016)

<http://www.skyscrapercity.com/showthread.php?t=774674> (21.02.2016)

<http://www.bryla.pl/bryla/56,85298,13479696,budynki-barcode-w-oslo,,4.html> (21.02.2016)

terenem szerokości 12 do 18 metrów z przestrzeniami publicznymi. Budynki posiadają zróżnicowaną szerokość oraz wysokość wahającą się od ok 50 m do około 100 m. W panoramie w widoku od strony fiordu tworzą paski kodu kreskowego w postaci ażurowego szeregu o zróżnicowanej wysokości i szerokości budynków z przestrzeniami wolnymi od zabudowy o bardzo indywidualnie kształtowanej formie architektonicznej i zróżnicowanym charakterze. Celem autorów projektu było uniknięcie masywnego muru między zatoką, a tkanką miejską, utrzymania zasady kodu kreskowego w przestrzeni miasta oraz stworzenie przejrzystości, lekkości w kształtowaniu formy architektonicznej, a także wprowadzenia światła słonecznego do wnętrza między budynkami i do budynków. W panoramie Barcode tworzy dominantę przestrzenną w skali otaczającej zabudowy śródmiejskiej oraz nowy kontekst przestrzenny w rewitalizowanej przestrzeni. [il. 1,2,3]

Wszystkie budynki w Kodzie Kreskowym są połączone w podziemnych poziomach parkingami, zapleczem technicznym oraz programem komunalnym. Każdy budynek jest budowany w sposób niezależny od innych. Architektura wszystkich budynków wizualnie oraz w percepcji jest niepowtarzalna tak jak kod kreskowy. Każdy budynek jest tak zaprojektowany by nie przypominał wyglądem innych. Stąd każdy budynek posiada odrębną kształtowaną formę architektoniczną, wysokość, szerokość, detal, kolorystykę, proporcje, materiały, fakturę etc. Wszystkie budynki posiadają uprzywilejowaną fasadę oryginalnie i niepowtarzalnie kształtowaną z widokiem na fiord. Architektura wyższych kondygnacji wszystkich budynków jest rozwiązana indywidualnie z przeznaczeniem m.in. dla rekreacji. Posiada liczne zazielenione tarasy, duże przeszklenia elewacji, jest różnorodnie kształtowana. Zapewnia rozległe wspaniałe widoki na fiord Oslo, otaczający krajobraz miejski i architekturę oraz szerokie otoczenie. Równocześnie zapewnia prawidłowe nasłonecznienie wewnątrz architektonicznych budynków. Architekturę wszystkich budynków cechuje elastyczność kształtowania wszystkich przestrzeni; mieszkaniowych, biurowych, handlowych, programów kulturalnych etc. przez co wnętrza są podatne na zmiany użytkowania w czasie. [il. 4,5,6,7]

Ta niezwykła różnorodność architektoniczno-urbanistyczna budowy form zespołu Kodu Kreskowego według określonych reguł i zasad potęguje wrażenie ekspresji i percepcji przestrzeni w zakresie kształtowania funkcjonalno-przestrzennego oraz kompozycji urbanistycznej i architektonicznej. Powyższa analiza upoważnia Autora do rozpatrywania piękna architektury zespołu Barcode w kategoriach dzieła sztuki bowiem prezentowany zespół architektoniczno-urbanistyczny jest niekwestionowanym przykładem występującej synergii w architekturze.

W zespole architektoniczno-urbanistycznym Barcode każdy budynek spośród dwunastu posiada własną architektoniczną tożsamość⁸ i materialny wyraz pojawiający się w formie architektonicznej, kształcie, wysokości, proporcji, detalu, kolorze, materiale etc. w stosunku do budynków sąsiednich zespołu. W skali urbanistycznej zespół Barcode/Kod Kreskowy stanowi nowe centrum Oslo o nowej tożsamości architektury i przestrzeni⁹. Powstaje nowa tożsamość miejsca i miasta.

⁸ Tożsamość – błąd <<byćcie tym samym; identyczność>>: Tożsamość cech. Sprawdzić tożsamość osób. Udowodnić swoją tożsamość. mat. Tożsamość dwóch wyrażeń <<równość dwóch wyrażeń, która zachodzi dla wszystkich wartości występujących w nich zmiennych>>. Słownik języka polskiego tom trzeci R-Ż str 519, PWN, Warszawa 1981.

⁹ W Oslo przeprowadzona została w 2007 roku debata publiczna. Projekt zespołu Barcode był mocno krytykowany zarówno wśród mieszkańców miasta Oslo jak i architektów m. in., że jako wysoka bariera między zatoką, a miastem zniszczy charakter Oslo jako otwartej przestrzeni niskiej zabudowy z dużą ilością zieleni. Projekt był krytykowany, jako wrogi miejskiemu życiu miasta, niezrównoważony na korzyść prywatnej przestrzeni biznesowej, posiadający zbyt mało funkcji i przestrzeni dla społeczeństwa.

3. Synergiczna miejska piesza przestrzeń publiczna [il. 8-34]

W przestrzennym paskowym układzie funkcjonalnym zespołu Kodu Kreskowego został osiowo poprowadzony pasaż pieszy w parterze terenu stanowiący główną oś kompozycyjną zespołu. Pasaż pieszy wiąże wszystkie miejskie piesze przestrzenie publiczne kreowane pomiędzy poszczególnymi dwunastoma budynkami Kodu Kreskowego w jedną całość. Równocześnie równoległe do budynków ukształtowane zostały przestrzenie publiczne zapewniające dostępność komunikacją pieszą do zespołu jak również zapewniające powiązanie zespołu z bezpośrednim otoczeniem od strony wybrzeża fiordu oraz od strony północnej zespołu. Od strony południowej równoległe do osi kompozycyjnej pasażu pieszego przebiega arteria komunikacyjna zapewniająca dostępność zespołu komunikacją kołową oraz zbiorową¹⁰ [il. 1-7].

Miejskie piesze przestrzenie publiczne są oryginalnie i atrakcyjnie urządzone, posiadają zielone skwery i promenady prowadzące na nabrzeża fiordu. Przewiduje się zagospodarowanie zaniedbanych brzegów rzeki Akers przepływającej przez dzielnicę Bjørvika. W parterach wszystkich budynków Kodu Kreskowego zlokalizowano kawiarnie, restauracje oraz lokale dla funkcji handlowych i kulturalnych.

Synergiczne miejskie piesze przestrzenie publiczne kształtowane pomiędzy poszczególnymi budynkami Kodu Kreskowego integralnie powiązane z pasażem pieszym stanowiącym oś kompozycyjną zespołu zostały poniżej zaprezentowane. Załączone ilustracje [il. 8–34] stanowią integralną część prezentacji oraz percepcję przestrzeni poszczególnych wnętrz architektonicznych i urbanistycznych oraz synergicznej architektury z poziomu parteru tych przestrzeni.

Miejską pieszą przestrzeń publiczną [il. 8-14,17,18,20] określoną budynkami DNB NOR BYGG B¹¹ oraz DNB NOR BYGG A Bank Headquarters¹² Kodu Kreskowego charakteryzują elastycznie i dynamicznie kształtowane wnętrza urbanistyczne poprzez ekspresyjną architekturę budynków oraz indywidualnie i oryginalnie kształtowany detal posadzki parteru.

W 2007 roku petycję podpisało ponad 30 000 mieszkańców, a w sondażu przeprowadzonym przez Aftenposten 71% mieszkańców Oslo opowiedziało się przeciw temu projektowi. Natomiast w 2014 roku w przeprowadzonym sondażu przez tę samą gazetę Aftenposten ponad połowa badanych opowiedziała się „bardzo dobrze” lub „dość dobrze” o zrealizowanym zespole Kodu Kreskowego.

¹⁰ Dostępność zespołu Kodu Kreskowego zapewnia komunikacja autobusowa i tramwajowa, a do parkingów podziemnych, zaplecza oraz przestrzeni publicznych, komunikacja samochodowa.

¹¹ Projekt: Dark Architektter i MVRDV, realizacja 2012r. Budynek biurowo – mieszkaniowy o powierzchni 20969 m² i wysokości 52,5m posiada 41 apartamentów. Ideą było stworzenie elastycznego wnętrza przystosowanego do zmieniających się potrzeb biurowo – administracyjnych. Część budynku z apartamentami opada kaskadowo w kierunku fiordu tworząc otwarte tarasy rekreacyjne dla mieszkańców. Część budynku jest otwarta, tworzy wewnętrzne patio rekreacyjne dla pracowników i mieszkańców.

Źródło: [https://no.wikipedia.org/wiki/Dronning_Eufemias_gate_\(Oslo\)](https://no.wikipedia.org/wiki/Dronning_Eufemias_gate_(Oslo)) (21.02.2016)

¹² Projekt: MVRDV, realizacja 2012r. Budynek o powierzchni 38 992 m² i wysokości 63m. Ideą projektu było stworzenie optymalnej i elastycznej przestrzeni do pracy. Obiekt oparty jest na powtarzalnej figurze kwadratu o boku 6m. Głębokie wcięcia na całej wysokości elewacji mają za zadanie doświetlenie wnętrza biurowych naturalnym światłem.

Źródło: [https://no.wikipedia.org/wiki/Dronning_Eufemias_gate_\(Oslo\)](https://no.wikipedia.org/wiki/Dronning_Eufemias_gate_(Oslo)) (21.02.2016)

Miejską pieszą przestrzeń publiczną [il. 15,16,19] określoną budynkami DNB NOR BYGG A oraz DNB NOR BYGG C¹³ Kodu Kreskowego charakteryzują harmonijnie architektonicznie kształtowane wnętrza miejskiej przestrzeni publicznej oraz pasaż pieszy.

Miejską pieszą przestrzeń publiczną [il. 21,23] określoną budynkami DNB NOR BYGG C oraz Mad Bygget¹⁴ Kodu Kreskowego charakteryzują oryginalne kreacje pasażu pieszego oraz zagospodarowania wąskiego wnętrza urbanistycznego.

Miejską pieszą przestrzeń publiczną [il. 24] określoną budynkami Mad Bygget oraz Visma Bygget¹⁵ Kodu Kreskowego charakteryzuje niezwykle detale długiego i wąskiego wnętrza urbanistycznego oraz oryginalna forma architektoniczna.

Miejską pieszą przestrzeń publiczną [il. 22,25-28] określoną budynkami Visma Bygget oraz Deloitte Bygget¹⁶ Kodu Kreskowego charakteryzują przestronne zielone atrakcyjnie kształtowane wnętrza rekreacyjne przestrzeni publicznych oraz kreatywne formy architektoniczne.

Miejską pieszą przestrzeń publiczną [il. 29-34] określoną budynkami KLP Bygget¹⁷ oraz PWC¹⁸ Kodu Kreskowego charakteryzują ekspresyjnie kształtowane wnętrza urbanistyczne oraz niezwykle komponowane przestrzenie piesze z bogatym detalem przenikające się z harmonijnie kształtowaną synergiczną architekturą.

Wiązanie i scalanie w jedną całość odrębnych indywidualnie kształtowanych poszczególnych elementów wszystkich wewnątrz kreowanych miejskich przestrzeni Kodu Kreskowego o różnorodnych cechach wraz z nierozłączną synergiczną architekturą wszystkich budynków tworzy synergiczną miejską pieszą przestrzeń publiczną.

¹³ Projekt: A – lab i MVRDV, realizacja 2013r. Budynek biurowy o powierzchni 11 477m² i wysokości 56m. Na dwóch ostatnich piętrach posiada panoramyczną restaurację z platformą widokową usytuowaną na tarasie na dachu. W przyziemiu znajduje się dwukondygnacyjny pasaż usługowo-handlowy połączony z przestrzenią publiczną bulwaru. Elewacja od strony fiordu jest ukształtowana w formie stopni opadających w kierunku wody.
Źródło: [https://no.wikipedia.org/wiki/Dronning_Eufemias_gate_\(Oslo\)](https://no.wikipedia.org/wiki/Dronning_Eufemias_gate_(Oslo)) (21.02.2016)

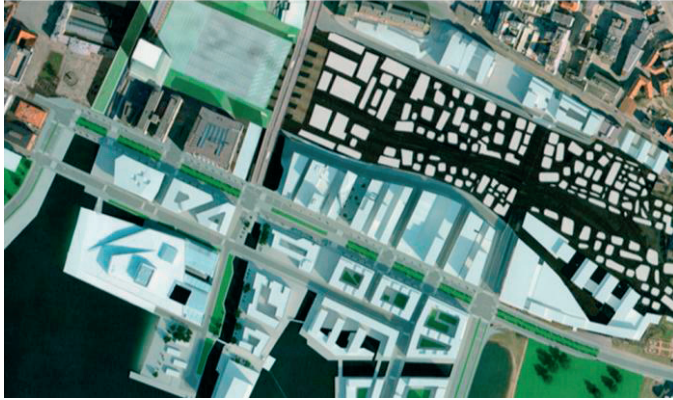
¹⁴ Projekt: MAD, realizacja 2013r. Budynek mieszkalny o powierzchni 8511,1 m² i wysokości 54m posiada 76 mieszkań. 15 – kondygnacyjny budynek powstał na długiej i wąskiej działce szerokości 11m. Każdy apartament posiada własny balkon. Na dachu budynku znajduje się ogród przeznaczony dla mieszkańców.
Źródło: [https://no.wikipedia.org/wiki/Dronning_Eufemias_gate_\(Oslo\)](https://no.wikipedia.org/wiki/Dronning_Eufemias_gate_(Oslo)) (21.02.2016)

¹⁵ Projekt: Dark Architekt, realizacja 2011r. Budynek biurowy o powierzchni 20792 m² i wysokości 67m. Budynek biurowy o minimalistycznej ciemnej elewacji. Wewnątrz mieści się wielokondygnacyjne atrium doświetlające naturalnym światłem przestrzeń do pracy.
Źródło: [https://no.wikipedia.org/wiki/Dronning_Eufemias_gate_\(Oslo\)](https://no.wikipedia.org/wiki/Dronning_Eufemias_gate_(Oslo)) (21.02.2016)

¹⁶ Projekt: Snøhetta, realizacja 2013r. Budynek biurowy o powierzchni 15243 m² i wysokości 63 m. Budynek posiada funkcję biurową, dwie dolne kondygnacje mieszczą sklepy, restaurację, kawiarnię, usługi etc. Inspiracją dla oryginalnej elewacji budynku były przełamujące się fragmenty lodowca.
Źródło: [https://no.wikipedia.org/wiki/Dronning_Eufemias_gate_\(Oslo\)](https://no.wikipedia.org/wiki/Dronning_Eufemias_gate_(Oslo)) (21.02.2016)

¹⁷ Projekt: Solheim&Jacobsen, realizacja 2010r. Budynek biurowy o powierzchni 37 800m² i wysokości 64 m. Budynek posiada funkcję biurową oraz 53 mieszkań zlokalizowanych na wyższych piętrach. Jest największym z budynków Kodu Kreskowego.
Źródło: [https://no.wikipedia.org/wiki/Dronning_Eufemias_gate_\(Oslo\)](https://no.wikipedia.org/wiki/Dronning_Eufemias_gate_(Oslo)) (21.02.2016)

¹⁸ Projekt: A – lab, realizacja 2007r. Budynek biurowy o powierzchni 13 633 m² i wysokości 46 m. Jest pierwszym z szeregu budynków Kodu Kreskowego zlokalizowanym od strony zachodniej. Przez kwadratowy prześwit usytuowany w przyziemiu wprowadza pieszych przez pasaż stanowiący oś kompozycyjną zespołu do wnętrza miejskich przestrzeni publicznych.
Źródło: [https://no.wikipedia.org/wiki/Dronning_Eufemias_gate_\(Oslo\)](https://no.wikipedia.org/wiki/Dronning_Eufemias_gate_(Oslo)) (21.02.2016)



- II. 1. The Fjord City w Oslo – plan rozwoju do 2060r. Nowe centrum Oslo Bjørvika Barcode oraz Oslo Opera House. Źródło: The Urban Development of Oslo. City of Oslo, Agency for Planning and Building Services, Oslo 2013r



- II. 2. Ekspresyjnie kształtowane formy architektoniczne sylwety nowego centrum Oslo Bjørvika Barcode/Kod Kreskowy. Widok od strony Sørenga. Fot. Waclaw Seruga 2014r



- II. 3. Architektura Kodu Kreskowego. Widok z dachu miejskiej pieszej przestrzeni publicznej Oslo Opera House. Fot Waclaw Seruga 2014r



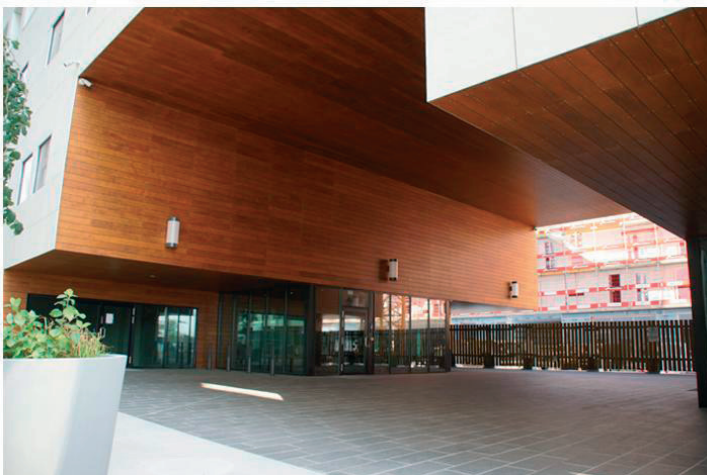
Il. 4-7. Oryginalna i synergiczna architektura budynków oraz miejskich przestrzeni publicznych Kodu Kreskowego; VismaBygget [il. 4], Deloitte Bygget [il. 5], Mad Bygget [il. 6], DNB NOR BYGG B [il. 7]. Widok z poziomu ulicy Bispegata. Fot. Wacław Seruga 2014r



II.8



II.9



II.10

II. 8-13. Synergiczna miejska przestrzeń publiczna. Synergicznie kształtowane wnętrza między budynkami DNB NOR BYGG B a DNB NOR BYGG A Kodu Kreskowego. Atrakcyjnie i dynamicznie kształtowana architektura pieszej przestrzeni publicznej. Fot. Waclaw Seruga 2014r



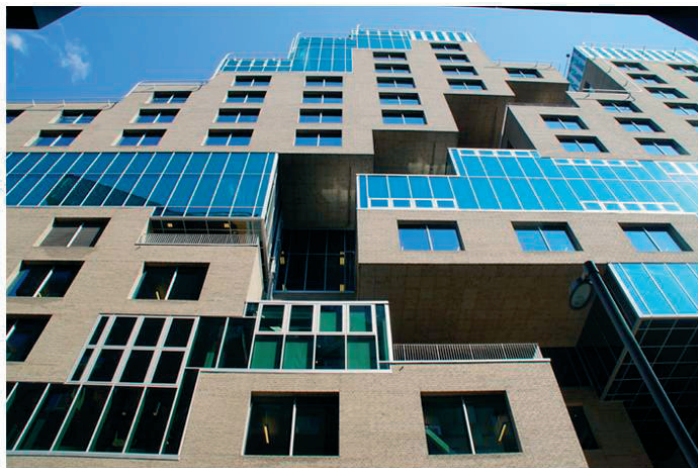
II.11



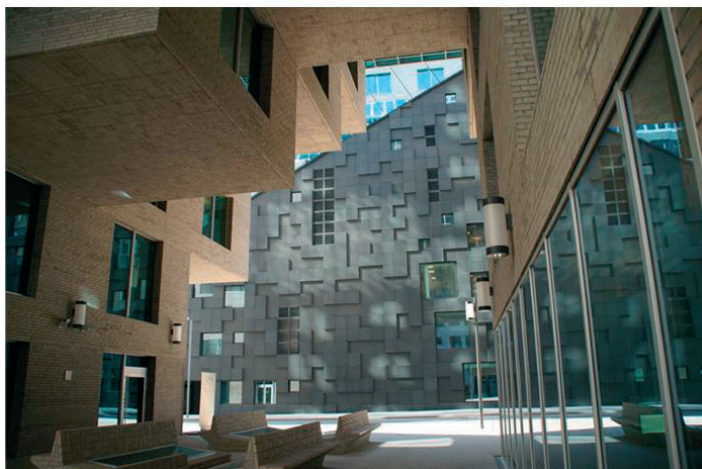
II.12



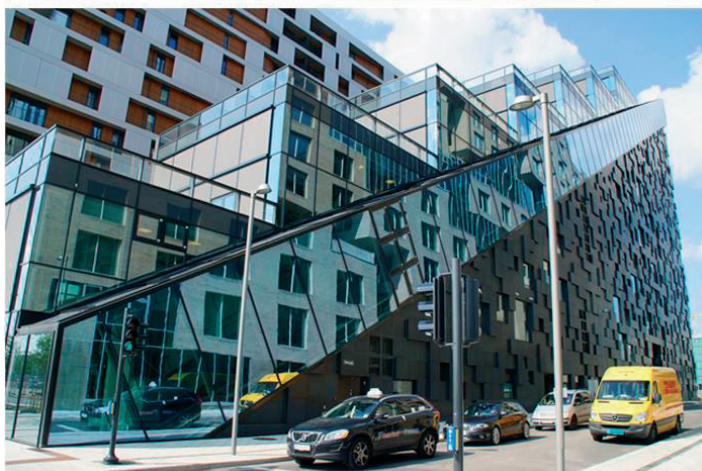
II.13



II.14

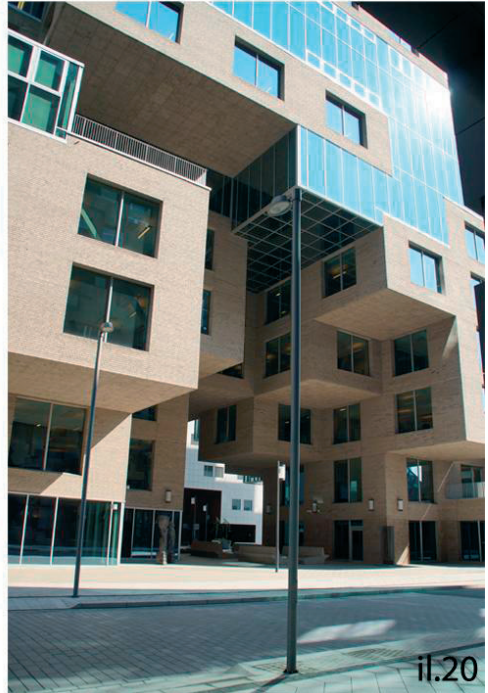


II.15

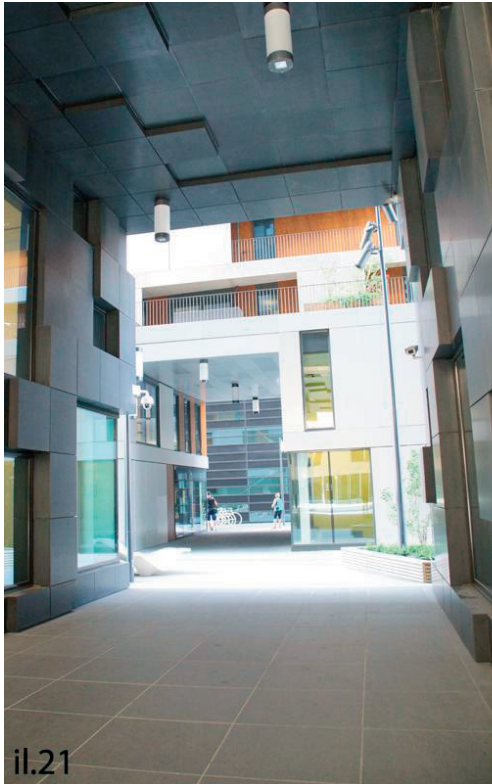


II.16

II. 14-20. Synergiczne wnętrza przestrzeni publicznych harmonijnie kształtowanych między budynkami DNB NOR BYGG C, a DNB NOR BYGG A. Percepcja miejskich przestrzeni z poziomu użytkownika parteru centrum. Fot. Waclaw Seruga 2014r



II. 14-20 cd



Il. 21-23. Oryginalne kreacje pasażu pieszego oraz form architektonicznych budynków Mad Bygget, Deloitte Bygget, DNB NOR BYGG C w miejskich przestrzeniach publicznych Kodu Kreskowego. Fot. Waclaw Seruga 2014r



II.24



II.25



II.26

II. 24-26. Zielone atrakcyjnie kształtowane wnętrza rekreacyjne miejskich pieszych przestrzeni publicznych między budynkami Deloitte Bygget, aVisma Bygget oraz Mad Bygget Kodu Kreskowego. Fot. Wacław Seruga 2014r



Il. 27-34. Ekspresyjnie kształtowane wnętrza pieszych przestrzeni publicznych między budynkami PWC, a KLP Bygget oraz Visma Bygget Kodu Kreskowego. Percepcja architektonicznej przestrzeni otoczenia. Fot. Waław Seruga 2014r



II.31



II.32

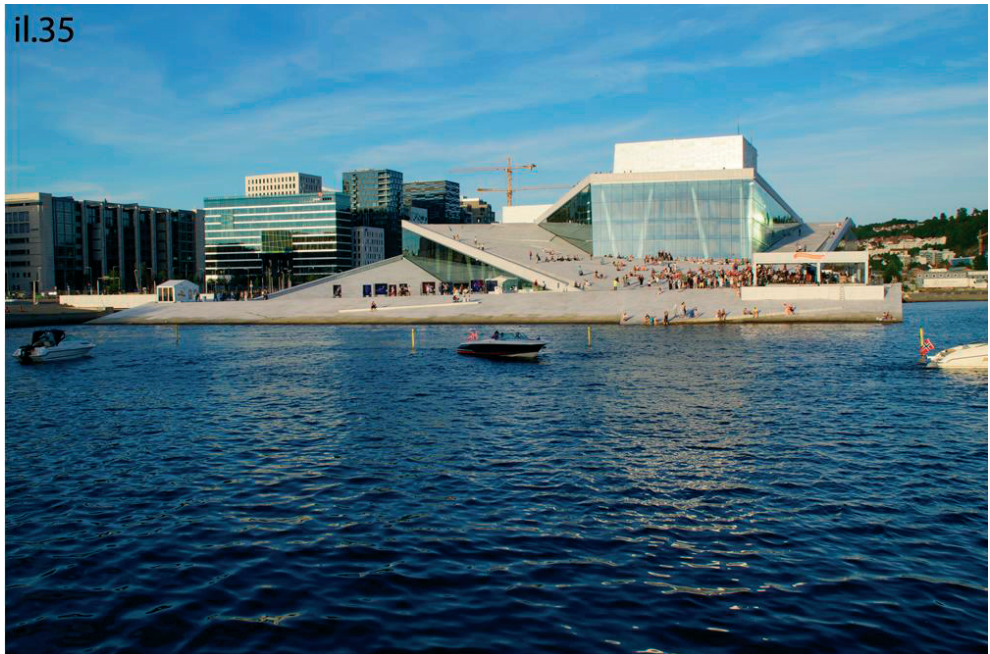


II.33



il.34

Il. 27-34 cd



il.35

Il. 35. Nowe centrum Oslo. Oslo Opera House na tle sylwety Bjørvika Barcode. Synergiczna miejska piesza przestrzeń publiczna. Fot. Waclaw Seruga 2014r

4. Podsumowanie

Zaprezentowane przykłady synergicznej architektury oraz synergicznych miejskich pieszych przestrzeni publicznych w zespole nowego centrum Oslo Bjørvika Barcode powstającego w rewitalizowanych portowych poprzemysłowych strukturach miejskich na styku historycznej śródmiejskiej tkanki miasta oraz wybrzeża fiordu Oslo scalają miasto funkcjonalno – przestrzennie w jedną organiczną synergicznie całość. Powstające rewitalizowane nowe struktury miejskie np. dzielnice Bjørvika i Tjuvholmen zgodnie z planem rozwoju Oslo The Fjord City są harmonijnie powiązane kompozycyjnie oraz krajobrazowo z wybrzeżem fiordu i środowiskiem przyrodniczym, w którym element wody nabiera pierwszoplanowego znaczenia w kreacji i percepcji przestrzeni. Powstają nowe synergiczne miejskie przestrzenie publiczne kreujące nowy kontekst przestrzenny.

Nowe miejskie piesze przestrzenie publiczne w przekształcanych strukturach miejskich są zjawiskiem charakterystycznym dla rozwoju struktur miejskich miast europejskich początkiem XXI wieku. Charakteryzują się dużą różnorodnością i atrakcyjnością rozwiązań funkcjonalno – przestrzennych oraz kompozycyjnych, a także kształtowaniem wnętrza urbanistycznych, form architektonicznych i powiązań ze środowiskiem przyrodniczym. Miejskie przestrzenie publiczne kształtowane są przyjaźnie dla pieszych użytkowników tych przestrzeni, szczególnie z pozycji „parteru miasta” podstawowego poziomu, w którym zlokalizowane zostały wszystkie najważniejsze funkcje centrotwórcze miasta. Parter jest miejscem tętniącym życiem, spotkań, kontaktów międzyludzkich, rekreacji etc. Z jego poziomu pieszy postrzega przestrzeń, klimat i charakter wnętrza, kompozycję, piękno, zieleń i naturę etc.

Kreacja wnętrza miejskich przestrzeni posiada znaczący wpływ na kształtowanie otaczającej synergicznej architektury i synergicznych pieszych miejskich przestrzeni publicznych, a także tworzy nową tożsamość przestrzenną miejsca i architektury.

Bibliografia

1. Böhm A. *O budowie i synergii wnętrza urbanistycznych*. Monografia nr 16. Wydawnictwo: Politechnika Krakowska, Kraków 1981r.
2. Cichy-Pazder E. *Humanistyczne podstawy kompozycji miast. Wybrane aspekty percepcyjne i behawioralne*. Monografia – Architektura. Wydawnictwo: Politechnika Krakowska. Kraków 1998r.
3. Gyurkovich J. *Architektura w przestrzeni miasta. Wybrane problemy*. Wydawnictwo: Politechnika Krakowska. Kraków 2010r.
4. Gyurkovich J. *Znaczenie form charakterystycznych dla kształtowania i percepcji przestrzeni. Wybrane zagadnienia kompozycji w architekturze i urbanistyce*. Monografia 258 – seria Architektura. Wydawnictwo: Politechnika Krakowska, Kraków 1999r.
5. Kosiński W. *Miasto i piękno miasta*. Wydawnictwo: Politechnika Krakowska, Kraków 2011r.
6. Seruga W. *Architektura kontekstu, praca zbiorowa*. Monografia – Architektura 1/2014; Wydawnictwo: Politechnika Świętokrzyska, Wydział Budownictwa i Architektury, Kielce 2014r.
7. Seruga W. *Harmonia w przestrzeni miejskiej*. Rozdział [w:] Architektura zharmonizowana w przestrzeni miasta, Monografia – Architektura 4/2016, s.9-20. Wydawnictwo: Politechnika Świętokrzyska, Wydział Budownictwa i Architektury, Kielce 2016r.
8. Seruga W. *Kreacja w przestrzeni miasta*. Rozdział [w:] Architektura kontekstu. Monografia – Architektura 1/2014, str. 84 – 104. Wydawnictwo: Politechnika Świętokrzyska, Wydział Budownictwa i Architektury Kielce 2014r.
9. Wrana J. *Rola i znaczenie architektury w procesie scalania struktury przestrzennej miasta na przykładzie Lublina*. Monografia. Wydawnictwo: Politechnika Lubelska Wydział Budownictwa i Architektury. Lublin 2014r.

From the ground floor of the city

Waclaw Seruga

*Department of Architecture and Town Planning,
Faculty of Civil Engineering and Architecture, Kielce University of Technology*

Abstract: This paper is devoted to the process of shaping of urban pedestrian public spaces in new revitalised urban structures of European cities in the early 21st century upon the example of a new revitalised centre of Bjørvika Barcode in Oslo. New public spaces emerge, creating a new spatial context. The paper also focuses on some aspects of the creation of space, particularly from the perspective of pedestrian users of the ‘ground floor’ of these spaces and the perception thereof connected with – without limitations – composition and aesthetics of architecture, and its relation towards the surrounding area and nature. Creation of urban spaces has a significant effect on the process of shaping of the surrounding synergic architecture and synergic urban pedestrian public spaces, as well as creates a new spatial identity of the place and its architecture.

Keywords: urban pedestrian public space, synergic urban pedestrian public space, identity of urban public spaces, identity of architecture, revitalisation of urban spaces, spatial context, perception of space, synergic architecture, spatial composition.

