
RUINA HISTORYCZNA - INGERENCJE I ICH UWARUNKOWANIA

MOLSKI Piotr ¹

¹ dr hab. inż. arch. Piotr Molski, prof. PW, Wydział Architektury Politechniki Warszawskiej
<https://orcid.org/0000-0003-1541-6618>

ABSTRAKT: Skuteczna ochrona historycznych ruin, podobnie jak innych zabytków, uwarunkowana jest współczesnym użytkowaniem. Dostosowanie ruin do standardów użytkowych wymusza ich konserwację profilaktyczną i zachowawczą, ale też konieczne dla nowych funkcji ingerencje architektoniczne. Zasady postępowania z ruinami zawarte zostały w Karcie Ruin Historycznych przyjętej przez Polski Komitet Narodowy ICOMOS w 2012.

Przeprowadzona, na tle ustaleń Karty, charakterystyka znanych w środowiskach konserwatorskich i architektonicznych obiektów pozwoliła wyodrębnić, poza tradycyjnymi metodami konserwacji profilaktycznej, cztery rodzaje ingerencji polegających na wprowadzaniu uzupełnień zabytkowych ruin, w różnym ich zakresie i skali – poczynając od uzupełniania ubytków scalającego destrukty murów oraz urządzeń „małej architektury” po obiekty użytkowe oraz kubaturowe uzupełnienia w miejscach niezachowanych fragmentów pierwotnej bryły budowli.

Ocena metod ingerencji pozwala określić ich uwarunkowania i skonfrontować je z zaleceniami Karty Ruin Historycznych. Konfrontacja zaleceń Karty z przykładami przekształceń wybranych obiektów potwierdza trafność zapisów Karty oraz ich przydatność w konserwatorskiej ocenie przekształceń ruin i zachowania zabytkowych wartości.

Ingerencje umożliwiające użytkowanie ruin są zgodne z oczekiwaniami społecznymi, dążeniami ich właścicieli, a co najważniejsze – znacznie zwiększają szanse remontów zabezpieczających ruiny przed zniszczeniem.

SŁOWA KLUCZE: Ruina historyczna, karta ruin historycznych, ingerencje, uwarunkowania

Wprowadzenie

Ruiny historyczne to pozostałości po budowlach zniszczonych przez katastrofy żywiołowe, działania wojenne lub brak użytkownika. Opuszczone i niewykorzystywane podlegały często wieloletnim procesom deterioracji. Przyczyny braku zainteresowania odbudową i remontami ruin były i są różne – poczynając od przemian własnościowych i przemian geopolitycznych po wysokość niezbędnych nakładów wobec malejącej przydatności użytkowej, ich lokalizacji, rozwiązań budowlanych i funkcjonalnych.

Historyczne ruiny kojarzone są dziś najczęściej z malowniczymi dominantami destruktywów zamków, pałaców i rezydencji utrwalonych w krajobrazie. Zasoby ruin historycznych odpowiadających ich definicji są jednak dużo większe i stale rosną. Pochodzą z każdej, minionej epoki rozwoju budownictwa i sztuki architektonicznej reprezentując różne grupy typologiczne zabytków. Są to m.in. ruiny budowli obronnych wznoszonych od wczesnego średniowiecza do połowy XX wieku, które wraz z rozwojem technik wojennych stawały się bezużyteczne; wielkokubaturowe często obiekty i zespoły przemysłowe położone na terenach peryferyjnych, czy budynki stacji kolejowych, których znacząca część pomieszczeń przestała być potrzebna wraz z rozwojem cyfrowych technik obsługi ruchu kolejowego. Wobec bogactwa architektonicznego dziedzictwa niedostrzegane są walory ulegającej degradacji zabudowy wiejskiej, w tym popadających w ruinę budynków folwarcznych, stodół i obiektów gospodarczych dla zwierząt z XIX i XX wieku. Z oczywistych względów wartość dokumentująca średniowiecznych ruin jest szczególna.

W różnych kategoriach zabytków o stosowaniu zasad postępowania z ruiną powinna decydować unikatowość jej treści dokumentacyjnych (atrybutów wartości, których nośnikiem jest ruina). Rodzi się przy tym pytanie wymagające odpowiedzi w osobnych rozważaniach – czy różne grupy typologiczne zabytków w ruinie wymagają zróżnicowanych zasad postępowania?

Warunkiem zachowania dziedzictwa architektonicznego jest użytkowanie historycznych obiektów zapewniające stały ich monitoring, konserwację profilaktyczną i bezpieczeństwo użytkowników. Historyczne ruiny podlegają tej zasadzie, co wymaga – obok zabiegów konserwatorskich - ingerencji w struktury materialne i przestrzenne przystosowujących je do współczesnych warunków i standardów użytkowych. Kluczowy jest przy tym wybór programu użytkowego dostosowanego do specyfiki ruiny - nieograniczający jej ekspozycji i wymagający minimalnych ingerencji.

Zasady postępowania z ruinami sformułowane zostały w Karcie Historycznych Ruin (dalej: Karcie) przyjętej przez Walne Zgromadzenie Członków Polskiego Komitetu Narodowego Międzynarodowej Rady Ochrony Zabytków ICOMOS w grudniu 2012 roku. Karta zawiera m.in. zapisy dotyczące warunków jakie powinny spełniać ingerencje i uzupełnienia związane z konserwacją i adaptacją ruin do funkcji użytkowych. Zgodnie z tymi zapisami:

- nowe uzupełnienia nie mogą dominować nad autentyczną substancją;
- uzupełnienia powinny jednoznacznie odróżniać się od historycznej tkanki i konstrukcji;
- warunkiem dopuszczalnych ingerencji jest zachowanie dotychczasowej ekspozycji ruiny w krajobrazie (znaczenie ruiny w krajobrazie jest determinantą dopuszczalnych ingerencji);

- przeprowadzane prace powinny uwzględniać zasadę minimum ingerencji;
- przekształcenia powinny być odwracalne.

Zalecenia te służyć mogą ocenie wpływu projektowanych przekształceń adaptacyjnych na wartości zabytkowe ruiny, ale też jako kryteria krytycznych ocen zrealizowanych inwestycji adaptacyjnych. Kryteria takie przyjęto w dalszej części rozważań w ocenie wybranych obiektów przekształcanych w różnym stopniu i zakresie. Świadomie zostały wybrane obiekty znane w środowiskach konserwatorskich i architektonicznych, w części nagradzane i upowszechniane jako wzorce postępowania.

Celem rozważań jest próba usystematyzowania rodzajów ingerencji uzupełniających destrukty historycznych obiektów z uwzględnieniem ich stopnia i zakresu oraz ocena zgodności efektów konserwatorskich z zasadami zawartymi w Karcie Historycznych Ruin.

Przykłady przekształceń historycznych ruin

CASTILLO MATRERA (Hiszpania, Villamartin, ruiny wieży, IX w.)

Przekształcenia miały na celu zahamowanie postępującej destrukcji ruin poprzez ich konsolidację z równoczesnym odtworzeniem i uczytelnieniem części gabarytu wieży (Ryc. 1).

Uzupełnione fragmenty wieży pokryto tynkiem wapiennym nawiązującym (wg autora projektu) do autentycznych detali odnalezionych na miejscu. Uzupełnienia scalające zdecydowanie odróżniają się od historycznej tkanki i konstrukcji, dominując nad ich pozostałościami - głównie ze względu na kontrastującą kolorystykę. Regularna forma zmieniła dotychczasową ekspozycję ruiny w krajobrazie. W dalszych otwarciach widokowych autentyczne fragmenty wieży zatraciły swoją czytelność, a dotychczasowa ruina zamku postrzegana jest jako zachowany w całości, regularny w formie, jego fragment. Nie zawsze bowiem, o efektach uzupełnień scalających decyduje ich skala w stosunku do autentycznej tkanki.

Regularność wykreowanej w efekcie scaleń formy i cechy materiałowe mogą zdominować, nawet przy niewielkim ich zakresie, historyczny destrukty. Ramy minimum ingerencji zostały przekroczone i podporządkowane uczytelnieniu gabarytu wieży. Uzupełnienia z kontrastującym białym tynkiem spełniają warunek odróżnialności od tkanki autentycznej, jakkolwiek kompozycja i spójność kolorystyczna całości budzi wątpliwości. Wiele do życzenia pozostawia estetyka tylnej ekspozycji ruiny. Przekształcenia scalające z założenia są nieodwracalne. Zmniejszenie kontrastu pomiędzy nowymi uzupełnieniami a autentyczną tkanką możliwe jest w długoletnim procesie starzenia się materiału użytego do scaleń.

Przeprowadzone prace zostały negatywnie ocenione przez część mieszkańców, w publikacjach prasowych określano je jako „neobrutalistyczne” - niemniej – nominowane zostały do dwóch międzynarodowych nagród w kategorii ochrony architektury wygrywając w głosowaniu publicznym.

Rodzaj ingerencji: konsolidacja zachowanych fragmentarycznie murów zapewniająca stabilność ruiny poprzez uzupełnienia ubytków - bez wprowadzenia programu użytkowego.



Ryc.1 Castillo Matrera, ruiny wieży przed i po przekształceniu;
źródło: <https://www.medieval.eu/matrera-castle-vilharigues-tower/> - dostęp 20.10.2020

KALO CASTLE (Dania, ruina zamku we wschodniej Jutlandii, XIV w.)

Celem ingerencji było bezpieczne udostępnienie ruin turystom z zapewnieniem ekspozycji wnętrza ruiny i zewnętrznych otwarc widokowych m.in. uczytelnionego narysu zewnętrznych murów zamku (Ryc. 2).

Do wnętrza ruiny wprowadzono schody prowadzące na różne poziomy widokowe, oparte na stalowej ramie z podporami konstrukcyjnymi w czterech punktach. Ich konstrukcja nie zdominowała ruiny. Zastosowane drewno i stalowe schody mają współczesne, ahistoryczne cechy jednoznacznie odróżniające je od historycznej tkanki i konstrukcji. Umieszczona wewnątrz ruiny konstrukcja nie zakłóca zewnętrznej percepcji ruiny.

W dalszych ekspozycjach kładki widokowe nie są czytelne, co sprawia, że dotychczasowa ekspozycja w krajobrazie jest w pełni zachowana. Niezależność konstrukcyjna uzupełnienia w pełni uwzględnia zasadę minimum ingerencji i odwracalności przekształceń.

Realizacja spełnia zalecenia zawarte w Karcie. Projekt był nominowany do europejskiej Nagrody Mies Van der Rohe w 2017 r.

Rodzaj ingerencji: uzupełnienia architektoniczne w postaci urządzeń małej architektury pozwalających na bezpieczną ekspozycję wnętrza ruiny i użytkowanie jako punktu widokowego.



Ryc. 2 Kalo Castle - ruina z uzupełnieniem; fot. autor

RUINA ZAMKU W IŁŻY (Polska, Iłża, XIV w.)

Ingerencje miały na celu zapewnienie stabilności konstrukcyjnej baszty, bezpiecznego dostępu turystów do ekspozycji widokowej z jej szczytowej kondygnacji oraz wyposażenie ruiny w kubaturę użytkową (Ryc. 3).

Wewnątrz baszty wykonano stropy żelbetowe wzmacniające i zarazem usztywniające konstrukcję oraz dodatkowe elementy stężące w postaci obwodowych wieńców żelbetowych. Dodano zewnętrzną spiralną klatkę schodową i współczesne zadaszenie szczytowej kondygnacji baszty zabezpieczające jej koronę przed opadami atmosferycznymi. Kubaturę użytkową dobudowano na dziedzińcu do odtworzonego muru.

Uzupełnienia nie zdominowały autentycznej tkanki, chociaż forma zadaszenia korony baszty jest dyskusyjna. Dobudowany pawilon z zastosowaniem materiału budowlanego nawiązującego do autentycznego różni się od historycznego otoczenia tym, że nie jest w stanie ruiny. Ahistoryczność pawilonu przejawia się w formie jego bryły i cechach zadaszenia widocznego ze szczytu baszty. Pawilon ukryty za murem nie wpływa na zewnętrzną, dotychczasową ekspozycję ruiny. Ekspozycja krajobrazowa została zachowana z niewielkim jej zakłóceniem przez regularność odtworzonego fragmentu muru. Rozwiązania stabilizujące konstrukcję baszty zgodnie z ich celem nie są odwracalne.

Rodzaj ingerencji: konsolidacja ruiny poprzez wzmocnienie konstrukcyjne sklepień, stropów i ścian powiązane z udostępnieniem pomieszczeń; dodanie niewielkiego kubaturowo obiektu i elementów małej architektury pozwalających na użytkowanie ruiny.



Ryc. 3. Ilża, uzupełnienia ruin zamku; źródło: 3a.- <http://www.ilza.turystyka.pl/zamek-w-ilzy/> 3b.- <https://plus.echodnia.eu/radomskie/tajemnice-naszych-zamkow-ilza-wideo-zdjecia/ar/13341797>, dostęp: 20.10.2020

TORRE DE VILHARIQUES (Portugalia, Vouzela, przełom XIII i XIV w., wieża usytuowana na wzniesieniu górującym nad położonym w dolinie miastem)

Celem interwencji była stabilizacja konstrukcyjna zachowanych fragmentów wieży oraz wprowadzenie do ruiny użytkowych funkcji kulturalnych i wystawienniczych (Ryc. 4).

Do pierwotnego wnętrza wieży z zachowanymi w części ścianami wstawiona została ahistoryczna konstrukcja metalowo-szklana z podziałem na trzy kondygnacje, odpowiadająca kubaturowo wnętrzu wieży i uczytelniająca jej pierwotną bryłę. Mimo skali kubaturowego uzupełnienia zachowana została równowaga pomiędzy nową strukturą a historyczną tkanką. Zastosowane w uzupełnieniu materiały jednoznacznie odróżniają uzupełnienie od historycznej tkanki i konstrukcji. Główna, dotychczasowa ekspozycja krajobrazowa ruiny od strony miasta nie uległa zmianie.

Zestawienie współczesnego detalu architektonicznego uzupełnienia z kamiennymi relikwiami wieży zapewnia czytelność ruiny w bliskiej jej ekspozycji od strony niezachowanych fragmentów. Mimo przekształceń znaczenie ruiny w krajobrazie zostało utrzymane. Można przyjąć, że ingerencje w zabytkową tkankę są minimalne, a dokonane przekształcenia są odwracalne.

Ze względu na skalę uzupełnienia projekt spotkał się z nielicznymi głosami krytycznymi.

Rodzaj ingerencji: ahistoryczne, kubaturowe uzupełnienie architektoniczne ruiny z wprowadzeniem do ruiny programu użytkowego.



Ryc. 4 Torre de Vilharigues, ruina wieży przed i po przekształceniu, źródło: <https://www.medieval.eu/matrera-castle-vilharigues-tower/>

RUINA KOŚCIOŁA (Czechy, Neratov, 1733 r., usytuowana na wzgórzu w niewielkiej osadzie przy granicy z Polską)

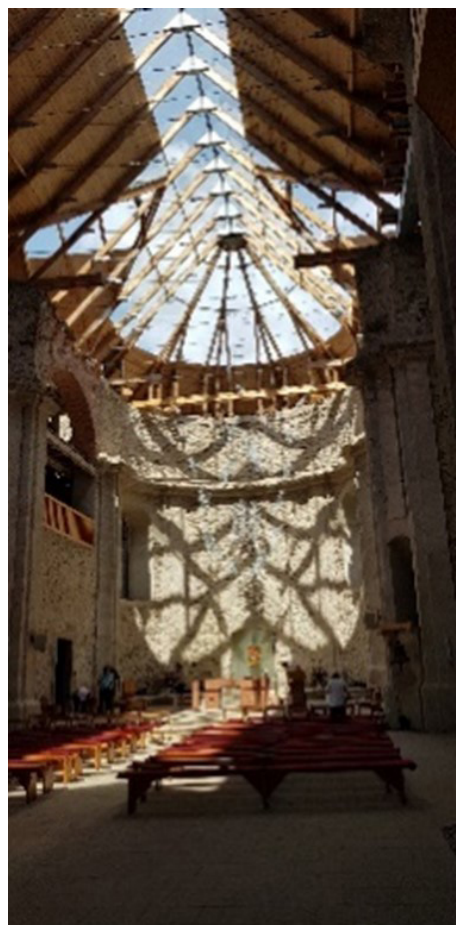
Cel przeprowadzonych prac: zabezpieczenie i stabilizacja ruiny z równoczesną restytucją historycznej funkcji z rozszerzeniem o funkcje kultury (Ryc. 5). Ruinę oczyszczono, zakonserwowano i przekryto konstrukcją z drewna klejonego ze szklaną częścią zadaszenia w kształcie krzyża zabezpieczając autentyczną tkanę przed zjawiskami atmosferycznymi i umożliwiając całoroczne wykorzystanie wnętrza. Nowe uzupełnienie w postaci dachu nie dominuje, a co najwyżej pozostaje w równowadze z zachowanymi murami obwodowymi świątyni. Jednoznacznie współczesna konstrukcja dachu i jego przeszklenie podkreśla we wnętrzu autentyzm ścian kościoła wzmacniając ich ekspozycje zmieniającym się w ciągu dnia naturalnym oświetleniem.

Nowe, minimalistyczne w formie wyposażenie wnętrza uwydatnia jego wartość dodaną do historycznej ruiny. Przekrycie ruiny dachem równoznaczne było z odtworzeniem w krajobrazie pierwotnej bryły kościoła. Usytuowanie kościoła na wzgórzu sprawia, że w zewnętrznych ekspozycjach widokowych dominują ściany ruiny, a nowe zadaszenie jest prawie niewidoczne. Zewnętrzne lica ścian poddano renowacji, co jest istotnym odstępstwem od zasad określonych w Karcie. To sprawiło, że ruina utraciła swoje genetyczne cechy i przestała być postrzegana w krajobrazie, w przeciwieństwie do wnętrza, jako historyczny destruk.

Przekształcenie struktury przestrzennej ruiny trudno określić jako ingerencję minimalną. Warunek ten spełnia podejście do wnętrza ruiny - konserwacja wewnętrznego lica ścian, zabezpieczenie korony murów i jej dostosowanie do umocowania konstrukcji dachu. Odwracalność przekształceń jest możliwa, ale pozbawiona uzasadnienia.

Położenie ruiny w odległej od skupisk ludzkich osadzie liczącej około 60 mieszkańców nie rokowało jej ochrony. Przywrócenie funkcji użytkowych o zasięgu regionalnym (wydarzenia sakralne i kulturalne) stworzyło szansę trwałego zachowania obiektu.

Rodzaj ingerencji: uzupełnienie w miejscu niezachowanego fragmentu kubaturowego budowli dla uczynienia jej pierwotnej bryły i przywrócenia pierwotnego potencjału funkcjonalnego.



5a



5b



5d

5c

Ryc. 5 Kościół Wniebowzięcia Najświętszej Panny Marii, Neratov; źródło: 5a neratov.cz; 5 b-d fot. autor

KOLDINGHUS – ruina zamku (Dania, Kolding w południowej Jutlandii, historia sięga XIII w.)

Celem przeprowadzonych prac było zabezpieczenie i stabilizacja ruiny z równoczesną adaptacją do funkcji kulturalnych i wystawienniczych wraz z odtworzeniem bryły zamku (Ryc. 6).

Ruinę oczyszczono, zakonserwowano zachowując autentyzm destruktyw. Wprowadzono uzupełnienia w miejscach niezachowanych fragmentów budowli odtwarzające pierwotną bryłę zamku oraz elementy wnętrz - z przywróceniem pierwotnego potencjału funkcjonalnego. Na nowych fundamentach wewnątrz ruiny wzniesiono słupy z drewna klejonego podtrzymujące dach, antresole i podwieszane kładki. Niezachowane fragmenty murów uzupełnione zostały lekkimi, drewnianymi ścianami zawieszonymi na konstrukcji dachu z zewnętrzną okładziną dębowych gontów oraz współczesną cegłą. Uzupełnienia bryły zamku - ubytków w ścianach i niezachowanego dachu nie zdominowały autentycznej tkanki. Wątpliwości można mieć wobec

architektonicznej formy konstrukcji słupowej, która ze swoją agresywnością dominuje we wnętrzach, a zachowane mury tworzą tło odważnej, architektonicznej kreacji.

Czytelność destruktu została w pełni utrzymana. Wprowadzone uzupełnienia jednoznacznie odróżniają się od historycznej tkanki i konstrukcji. Istotnym efektem przekształceń jest odtworzenie bryły zamku w krajobrazie z czytelnością autentycznych jego pozostałości. Tym samym obiekt utracił cechy historycznej, eksponowanej w krajobrazie, ruiny – co jest istotnym odstępstwem od zapisu w Karcie. Nie zmienia to jednak faktu, że jej dokumentujące znaczenie zostało utrzymane.

Niezależność konstrukcji uzupełnień wobec ocalałych fragmentów zamku spełnia warunek minimalnej ingerencji w strukturę zabytku oraz teoretycznej, w tym przypadku, jej odwracalności.

Rodzaj ingerencji: wprowadzanie współczesnych uzupełnień w miejscach niezachowanych fragmentów budowli dla uczynienia jej pierwotnej bryły i przywrócenia potencjału użytkowego.



Ryc. 6 Koldinghus – ruina zamku po przywróceniu pierwotnej bryły; źródło: <https://www.ubc.net/content/koldinghus>; <https://pl.qaz.wiki/wiki/Koldinghus>; dostęp: 20.10.2020

Wnioski

Ruiny historyczne poddawane są, w różnym stopniu i zakresie, zabiegom konserwatorskim i adaptacyjnym poczynając od scalania i konsolidacji murów, uzupełnień w postaci urządzeń małej architektury i obiektów użytkowych, po kubaturowe uzupełnienia w miejscach niezachowanych fragmentów historycznych budowli. Jednostkowe lub powiązane ze sobą ingerencje mogą obejmować:

- konsolidację zachowanych fragmentarycznie murów zapewniającą spójność i stabilność ruiny poprzez scalające uzupełnienia ubytków – bez wprowadzenia programu użytkowego;
- konsolidację ruiny poprzez wzmocnienie konstrukcyjne sklepień, stropów i ścian, której celem jest udostępnienie lub pozyskanie pomieszczeń użytkowych;
- wprowadzanie urządzeń małej architektury umożliwiających dostępność i ekspozycję ruiny dla turystów;
- wprowadzanie ahistorycznych, niewielkich, kubaturowych uzupełnień architektonicznych umożliwiających użytkowanie ruin;
- wprowadzanie współczesnych uzupełnień w miejscach niezachowanych fragmentów kubaturowych budowli dla ucytelnienia pierwotnej bryły obiektu i przywrócenia pierwotnego potencjału użytkowego obiektu.

Scalanie tracących stabilność i spójność konstrukcyjną murów ma zatrzymać destrukcję i zapobiec nieuchronnym wcześniej czy później katastrofom budowlanym. Ingerencje te nie przyczyniają się bezpośrednio do wprowadzania funkcji użytkowych, ale często są konieczne dla zapewnienia bezpieczeństwa turystów zwiedzających ruiny. Istotnym warunkiem tego rodzaju zabiegów jest właściwy dobór materiałów scalających, ich właściwości technicznych i kolorystyki.

Stosowana zasada zgodności materiałowej autentycznych destruktywów ze scalającymi lub kubaturowymi uzupełnieniami jest różnie, a często - dosłownie interpretowana. W imię zgodności stosowany jest materiał budowlany ze zniszczonych partii tego samego obiektu lub z tego samego źródła (np. kamieniołomu). W efekcie warunek odróżnialności uzupełnień nie jest dotrzymywany. Dotyczy to również dodawanych uzupełnień kubaturowych.

Zdominowanie destruktywów skalą uzupełnień scalających o kontrastującym z zabytkową tkanką materiale i kolorystyce może spowodować, szczególnie w dalszej ekspozycji krajobrazowej, utratę genetycznych cech i percepcji obiektu jako historycznej ruiny.

Wzmocnienia konstrukcyjne, uzupełnienia stropów, sklepień i ścian powstrzymują destrukcję i zapobiegają katastrofom budowlanym. W praktyce, prace takie często motywowane są nie tyle potrzebą konserwacji zachowawczej, co pozyskaniem przeważnie niewielkich, zamkniętych kubatur użytkowych. Oznacza to, że zagospodarowany fragment przestaje być ruiną, jednak niewielka skala przekształceń nie wpływa na zmianę statusu ruiny całego obiektu.

Urządzenia „małej architektury” to uzupełnienia w niewielkim stopniu ingerujące w historyczną tkankę, szczególnie jeśli konstrukcja jest od niej niezależna. Służą bezpiecznemu udostępnieniu ruiny turystom, ekspozycji wnętrza, otoczenia i walorów krajobrazowych. Lekkie, o współczesnej formie, konstrukcje schodów, pieszych kładek, pomostów widokowych, barierek, tablic

informacyjnych, oświetlenia stanowią oczywiste wyposażenie ruin.

Uzupełnienia kubaturowe są najczęściej warunkiem użytkowania ruin i przyczyniają się pośrednio do ich konserwacji. Poprawność konserwatorska tego rodzaju uzupełnień wymaga spełnienia kilku warunków. Nie powinny one być widoczne w zewnętrznej ekspozycji ruiny i ograniczać czytelności jej wewnętrznej struktury. Cechy i formy architektoniczne powinna cechować neutralność wobec destruktywów przy zastosowaniu współczesnych materiałów.

Warunek odwracalności uzupełnień kubaturowych determinuje ich rozwiązania konstrukcyjno-budowlane nieingerujące w historyczną substancję i pozwalające na przywrócenie pierwotnego stanu ruiny w razie zmian programu użytkowego. Nasuwa się tu porównanie do „mebli” wstawionych do historycznej struktury z możliwością ich usunięcia.

Uwarunkowania te wymagają od projektanta-architekta świadomości dokumentacyjnego znaczenia ruiny i odpowiedzialności za zachowanie zapisanych w niej treści. Ambicje twórcze projektantów wywołują niekiedy dążenie do zmiany priorytetów: projektowana kubatura – traktowana jako dzieło architektoniczne przestaje pełnić rolę uzupełnienia historycznej struktury, a struktura ta staje się uzupełnieniem – scenografią dla projektowanego obiektu. Jest to sprzeczne z zaleceniem Karty, by współczesne ingerencje nie dominowały skalą i formą architektoniczną nad historycznym dokumentem.

Interwencje scalające, stabilizujące i właściwie zaprojektowane niewielkie uzupełnienia kubaturowe nie są sprzeczne z duchem Karty.

Uzupełnienia w miejscach niezachowanych fragmentów kubaturowych budowli w celu odtworzenia gabarytów jej bryły i potencjału funkcjonalnego całkowicie zmieniają postać obiektu. Ocena takich przekształceń jest złożona. Restauracja destruktywów (stropów, ścian działowych, stolarki okiennej i drzwiowej itp.) oraz odtworzenie historycznej postaci obiektu w krajobrazie oznaczają, że traci on status ruiny, mimo że destrukty są w dalszym ciągu zachowane i czytelne. Jeśli utrzymane zostały wartości zabytkowe, to taki rodzaj przekształceń można uznać za dopuszczalny.

W Polsce próby podobnych przekształceń ruin pozostają głównie w fazie koncepcyjnej (np. kościół św. Mikołaja w Głogowie, Fara w Gubinie). Realizacje takich koncepcji wymagają wysokich nakładów - chociaż pośrednio przyczyniają się do skutecznego zabezpieczenia zabytkowej tkanki, nie mogą być finansowane ze środków budżetowych przeznaczonych na ochronę zabytków.

Użytkowanie ruin zgodne jest z oczekiwaniami społecznymi i dążeniami ich właścicieli, a co najważniejsze – znacznie zwiększa szanse remontów zabezpieczających, a tym samym zachowania destrukty. Zagospodarowanie ruin historycznych zintegrowane z ochroną ich dokumentalnej wartości łączyć musi wiedzę konserwatorską z właściwie rozumianą, podporządkowaną zasadom ochrony dziedzictwa, kreacją architektoniczną spójną kompozycyjnie z historyczną ruiną. O akceptacji ingerencji decydować będzie właściwa lokalizacja, proporcje w stosunku do historycznej tkanki, forma architektoniczna, materiały budowlane i kolorystyka uzupełnień. Uzupełnienia jako wartość dodana do historycznych pozostałości obiektu mogą w przyszłości aspirować do uznania za wymagający ochrony dokument postępowania z ruinami historycznymi w XXI wieku.

Bibliografia

Polski Komitet Narodowy Międzynarodowej Rady Ochrony Zabytków ICOMOS (2012). *Karta Historycznych Ruin*. <http://www.icomos-poland.org/pl/dokumenty/uchwaly/130-karta-ochrony-historycznych-ruin.html>

<https://www.medieval.eu/matrera-castle-vilharigues-tower/>

<http://www.ilza.turystyka.pl/zamek-w-ilzy/>

<https://plus.echodnia.eu/radomskie/tajemnice-naszyc-zamkow-ilza-wideo-zdjecia/ar/13341797>

<https://www.medieval.eu/matrera-castle-vilharigues-tower/>

<https://www.ubc.net/content/koldinghus> ; <https://pl.qaz.wiki/wiki/Koldinghus>