

KONSERWACJA WZGÓRZA ZAMKOWEGO W GNIEWIE W LATACH 1961 – 2011. PÓŁ WIEKU W DZIEJACH ZABYTKU

GAWLICKI Marcin ¹

¹ dr hab. inż. arch. Marcin Gawlicki, prof. em. Katolicki Uniwersytet Lubelski, Sopocka Akademia Nauk Stosowanych
<https://orcid.org/0000-0002-9919-3441>

ABSTRAKT: Zespół wzgórza zamkowego w Gniewie należy do grupy najcenniejszych zabytków związanych z państwem krzyżackim. Wielokrotnie w swoich dziejach niszczone i przebudowywany zamek konwentualny, siedziba polskich starostów, w XIX wieku magazyn, potem więzienie i koszary, zniszczony pożarem w 1921 roku, przez szereg kolejnych dziesięcioleci pozostawał w formie ruiny. Początek badań architektonicznych, prac projektowych, budowlanych i konserwatorskich na terenie zamku gniewskiego datuje się na lata 60–te XX wieku. Artykuł przedstawia efekty początków odbudowy prowadzonej przez PP Pracownię Konserwacji Zabytków w latach 1962 – 1990 oraz dotychczas niepublikowane wyniki badań historyczno – architektonicznych zabudowy wzgórza zamkowego, wykonanych przez autora niniejszego tekstu w latach 1972 – 1973. Zaprezentowana zostanie także autorska koncepcja adaptacji zamku, wykonana w 1973 roku na podstawie wyników badań i rozwarstwienia chronologiczne. W oparciu o zasadę ograniczonej interwencji w strukturę zabytku, przy wykorzystaniu zaangażowania mieszkańców oraz lokalnego potencjału inwestycyjnego, w latach 1991 – 2001, przy aktywnym udziale wojewódzkiego konserwatora zabytków, zrealizowano pierwszy etap prac adaptacyjnych. Realizacja drugiego etapu w latach 2002 – 2011 polegała na modyfikacji programu użytkowego wynikającej z nowych oczekiwań użytkowych, skoncentrowanych na obsłudze ruchu turystycznego i dostosowanych do realnych możliwości finansowania.

W okresie pięćdziesięciu lat, dzięki działalności wielu osób i instytucji, w zmieniającym się otoczeniu organizacyjnym i finansowym przy ewolucji teorii ochrony zabytków, zamek w Gniewie doprowadzony został do stanu umożliwiającego jego użytkowanie. Zasadniczo zmieniona koncepcja architektoniczna oraz związany z nią charakter i zakres prac budowlano – konserwatorskich prowadzonych po 2011 roku wyznaczył cezurę czasową niniejszego artykułu.

SŁOWA KLUCZOWE: zamek w Gniewie, badania architektoniczne, koncepcja adaptacji, prace konserwatorskie, użytkowanie zabytku

Wprowadzenie

Na granice i formy ochrony zabytków architektury ma wpływ szereg czynników. Możemy je zgrupować w trzech uzupełniających się obszarach. Do pierwszego zaliczymy **dokumentację** zawierającą nie tylko pełną wiedzę o zabytku, ale także właściwie sformułowane wytyczne oraz projekt konserwatorski. W drugim umieścimy realny **program użytkowy** z harmonogramem finansowania, także z gwarancją profitów właściciela. W trzecim znajdują się **zarządzanie** projektem, realizacja robót oraz skuteczny nadzór konserwatorski. Pomiedzy tak określonymi obszarami powinna istnieć szczególna równowaga, polegająca na wykluczeniu dominacji któregokolwiek składających się na całość czynników, gdyż może to w istotny sposób wpłynąć na efekt prac konserwatorskich.

Nie można zrealizować projektu posiadając wyłącznie dokumentację. Także zagwarantowanie środków finansowych na prace konserwatorskie, które miałyby oprzeć się o niepełną lub wadliwą dokumentację, nie będzie rokowało sukcesem. Podobną rolę odgrywają cechy projektu i skuteczność nadzoru konserwatorskiego. Wpływ na całość procesów ma także sposób finansowania, gdzie zarówno niedobory jak i nadmiar środków mogą mieć negatywny wpływ na losy zabytku. Przykładowo wygórowany budżet wynikający z komercjalizacji programu użytkowego, może znacząco przyczynić się do zaniedbań w sferze nadzoru konserwatorskiego. Wyjaśnienie przedstawionych wyżej uwarunkowań i ich wzajemnych relacji, ilustrować mogą wieloletnie działania związane z adaptacją zespołu wzgórze zamkowe w Gniewie.

Przygotowania do odbudowy – badania i dokumentacja, lata 1961 - 1973

Przez czterdzieści lat po zniszczeniach wywołanych pożarem w 1921 roku, zamek w Gniewie niszczał nieskutecznie zabezpieczony przed wpływami atmosferycznymi. Wyjątkiem było skrzydło południowe z dawną kaplicą, pełniącą rolę sali gimnastycznej, chronione prostym dachem pulpityowym. Sylweta wzgórze z bryłą pozbawionego dachu zamku, górująca nad miastem i malowniczą doliną Wisły, pozostała nienaruszona. Znaczna kubatura budowli, konieczność wyasygnowania wysokich nakładów finansowych na odbudowę oraz brak mecenasów i realistycznego programu użytkowego powodowały postępującą dewastację zabytku. (Ryc. 1)

Prace dokumentacyjne rozpoczęte przez PP PKZ oddział Gdańsk w 1961 roku¹ polegały na wykonaniu inwentaryzacji architektonicznej zamku i obiektów zabytkowych z jego najbliższego otoczenia. W tym samym roku Antoni Kąsinowski² przeprowadził badania historyczno – architektoniczne, w których zaprezentował rozwarstwienia chronologiczne dostępnych partii murów, próbę odtworzenia etapów budowy oraz rekonstrukcje wybranych elementów zamku. Wyniki tych pierwszych na dużą skalę przeprowadzonych badań, stały się podstawą do kolejnych interpretacji historii tego cennego zabytku średniowiecznej architektury.

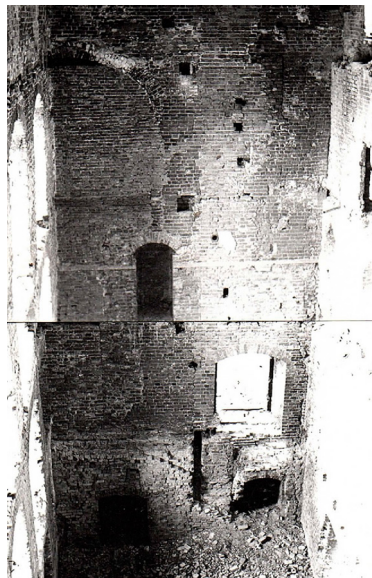
¹ Chrzanowicz J., Domagała T., Stefanowicz A., Wysocki Z., *Gniew – Zamek i Pałac Myśliwski*, maszynopis i dokumentacja pomiarowa w skali 1:50, Gdańsk: PP PKZ, 1961.

² Kąsinowski A., *Powierzchniowe badania architektoniczne zamku w Gniewie*, Szczecin: PP Pracownie Konserwacji Zabytków (maszynopis), 1961.



Ryc. 1 Wzgórze zamkowe w Gniewie, widok od strony południowozachodniej, połowa lat 60-tych XX wieku, Fot. Nina Smolarz

Zadanie poprawienia zabezpieczeń i odbudowy podjęty w 1967 roku, będące właścicielem wzgórza zamkowego, Zakłady Mechanizmów Okrętowych „FAMA”, przy udziale Zrzeszenia Przemysłu Okrętowego. Planowano adaptację skrzydeł południowego i wschodniego na cele kulturalne i socjalne. W 1969 roku PP PKZ opracowały niezbędną dokumentację i przystąpiły do remontu ganku obronnego obiegającego koronę murów oraz odbudowy dachów. Nową konstrukcję nośną wykonano z więzarów stalowych, na których, z uwagi na brak możliwości użycia drewna, zastosowano wąskie belki żelbetowe pokryte dachówką ceramiczną. Zamek, z wyjątkiem skrzydła południowego, nadal pozbawiony był okien i stropów. Wkrótce prace projektowe oraz budowlane przerwano, gdyż pogłębiający się kryzys gospodarczy uniemożliwił dalsze finansowanie zamierzenia. Przez kilkanaście kolejnych lat zabytek pozostawiony został własnemu losowi. (Ryc. 2)



Ryc. 2 Skrzydło północne, stan w 1973 roku, Fot. Marcin Gawlicki

Omawiając ten okres w dziejach zabytku nie można pominąć dotąd niepublikowanych rezultatów badań historyczno – architektonicznych Wzgórza zamkowego wykonanych w latach 1972 – 1973 przez Marcina Gawlickiego³, których wyniki w kilku obszarach nie pokrywały się z wcześniejszymi ustaleniami. W oparciu o dostępną wiedzę historyczną oraz analizę odsłoniętych fragmentów ścian, ten sam autor wykonał graficzną próbę odtworzenia prawdopodobnych faz budowy⁴. Część wniosków przyjęto jako hipotezę, której potwierdzenie, jak wtedy uważał Marcin Gawlicki⁵, mogło nastąpić dopiero po rozwarstwieniu niedostępnych partii murów i odgruzowaniu piwnic. Przyjrzyjmy się zatem ówczesnym ustaleniom.

Budowę zamku rozpoczęto około 1297 roku, wznosząc mur obwodowy i połączony z nimi stołp⁶. W dolnej części fundamenty zamku wykonano z nieregularnych głazów granitowych, wyżej zastosowano cegłę murowaną w układzie polskim, której lico zewnętrzne ozdobiono zendrówkowym ornamentem „błyskawicowym”. Dopiero po zrealizowaniu obwodu warownego wybudowano skrzydła południowe i północne⁷. Główny wjazd umieszczono w skrzydle południowym. W jego części wschodniej znalazła się sklepiona kolebką piwnica. Kondygnację wyżej zajęły wjazd do zamku i pomieszczenia dostępne z dziedzińca. (Ryc. 3)

Szybko podwyższono skrzydło południowe nadając mu rangę głównego komponentu budowli. W jego wschodniej części umieszczono kaplicę, a po przeciwnej stronie, symetrycznie do osi wjazdu kapitularz. Obok przejazdu bramnego, w grubości muru dziedzińca, usytuowano schody na ganek piętra. Podobne prowadziły na wyższą kondygnację wewnątrz narożnej wieży południowo – zachodniej. Skrzydło północne posiadało piwnice sklepione kolebkami na gurtach i piętro przykryte sklepieniem krzyżowym. Komunikację zapewniały schody umieszczone w narożnej wieży północno – zachodniej. Stołp i wieże w narożnikach osiągnęły wysokość około 18 metrów. Mury zewnętrzne przyozdobiono zendrówkami w układzie rombowym. (Ryc. 4)

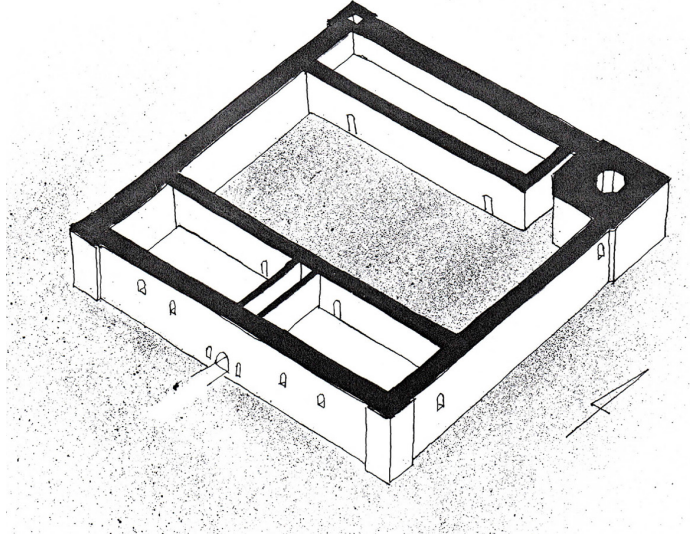
³ Gawlicki M., *Studium Historyczno – konserwatorskie oraz koncepcja adaptacji Wzgórza Zamkowego w Gniewie*. Gdańsk: Praca dyplomowa, Politechnika Gdańska Instytut Architektury i Urbanistyki, 1973 (maszynopis i plansze graficzne)

⁴ Wykorzystano następujące archiwalia: Kopia lustracji zamku gniewskiego przeprowadzonej w roku 1565, AP Gdańsk, sygn. I 63a/499; Lustracja województwa pomorskiego z roku 1624, Archiwum Główne Akt Dawnych Warszawa, dział 46, nr 33; Paczkowski J., *Opis królewskich w woj. Chełmińskim, pomorskim i malborskim w roku 1664*, Toruń: Towarzystwo Naukowe w Toruniu, 1938..

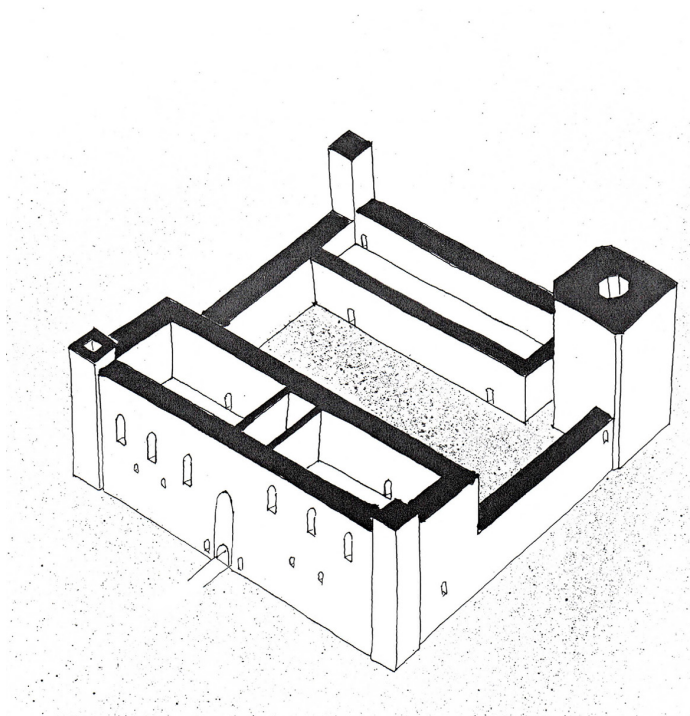
⁵ Gawlicki M., *Studium Historyczno – konserwatorskie oraz koncepcja adaptacji Wzgórza Zamkowego w Gniewie*. Gdańsk: Praca dyplomowa, Politechnika Gdańska Instytut Architektury i Urbanistyki, 1973 (maszynopis i plansze graficzne)

⁶ W oparciu o ówczesnie dostępną literaturę przyjęto, że budowę rozpoczęto w 1282 roku, jednakże w świetle późniejszych ustaleń dotyczących czasu niezbędnego na przygotowania, Arszyński M., *Gniew. Architektura gotycka w Polsce*, red. T. Mroczko, M. Arszyńskiego, T. II, Katalog zabytków pod redakcją Andrzeja Włodarka, (82) Warszawa: Instytut Sztuki PAN, 1995/1, s. 160; argumentacji Torbus T., *Zamki konwentualne państwa krzyżackiego w Prusach*, Gdańsk: wydawnictwo słowo/obraz terytoria, 2014, s.171, można przychylić się do tezy o rozpoczęciu prac budowlanych później, czyli ok. 1297 roku.

⁷ Wskazują no to interpretacje węzłów badawczych, a potwierdzenie tej hipotezy - Arszyński M., *Gniew. Architektura gotycka w Polsce*, red. T. Mroczko, M. Arszyńskiego, T. II, Katalog zabytków pod redakcją Andrzeja Włodarka, (82) Warszawa: Instytut Sztuki PAN, 1995/1, s.129.



Ryc. 3 Próba rekonstrukcji pierwszej fazy budowy zamku, Rys. Marcin Gawlicki 1973

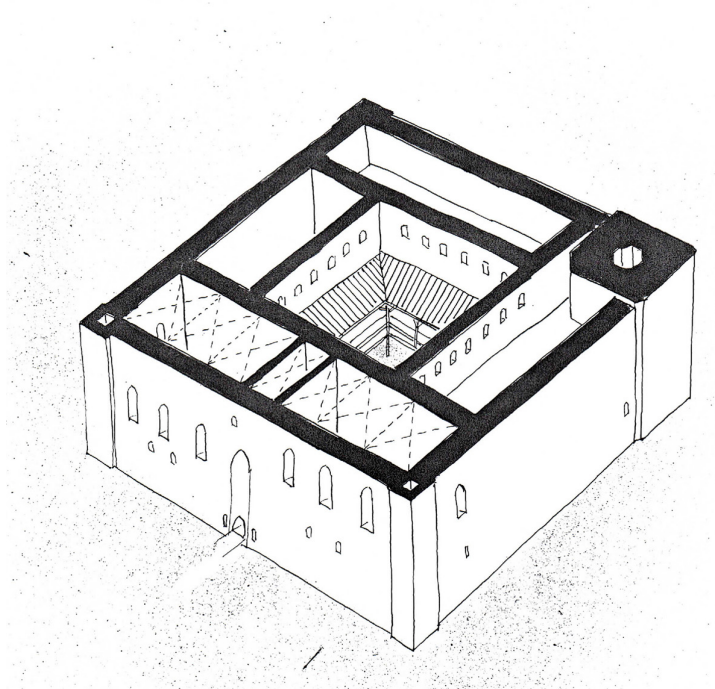


Ryc. 4 Próba rekonstrukcji drugiej fazy budowy zamku, Rys. Marcin Gawlicki 1973

W kolejnym etapie wzniesiono skrzydła wschodnie i zachodnie. Podwyższono kaplicę zamkową, podobnie jak w kapitularku przykrywając wnętrza sklepieniem krzyżowym. W nowym skrzydle zachodnim umieszczono piwnicę ze sklepieniem kolebkowym, a znajdujące się ponad nim pomieszczenia parteru przykryto sklepieniami krzyżowymi. Wyżej umieszczono refektarz, drugie piętro przeznaczając na magazyny. Parter i piętro skrzydła wschodniego także przykryto sklepieniami krzyżowymi. Zabudowania zamkowe uzyskały tę samą wysokość, a komunikację na poziomie pierwszego piętra zapewniał prawdopodobnie drewniany ganek wsparty na kamiennych krokostynach. Początkowo zapewne liczone się z możliwością wykonania murowanego i sklepionego krużganka, o czym świadczą mogą czytelnymi ślady łuków w zachodniej ścianie dziedzińca⁸. Zachowane do dziś mury stołpu związane z pierwszymi fazami budowy zamku - przy braku przekazów archiwalnych - uniemożliwiają wiarygodne określenie jego pełnej wysokości, choć Andrzej Kadłuczka⁹ uważa, że istniejący stołpu rozebrano dopiero podczas prac adaptacyjnych w połowie XIX wieku. Nie można zgodzić się z takimi ustaleniami, gdyż ikonograficzne przekazy archiwalne, czyli obraz z 1646 roku przechowywany w kościele Narodzenia Najświętszej Maryi Panny w Piasecznie oraz znane widoki z pierwszej połowy XIX wieku ukazują zamek bez stołpu. Ponadto, istotnym dowodem na odstępianie od zamiaru budowy stołpu w pełnej wysokości jeszcze w okresie średniowiecza jest położenie ganku straży, którego mury są licowane z murami zamkowych skrzydeł i cofnięte w stosunku do lica północnej i wschodniej ściany wieży. Średniowieczny ganek zbudowano na koronie muru niedokończonej wieży, a jakiegokolwiek próby jej współczesnej „rekonstrukcji” będą zawsze obciążone istotnym błędem konserwatorskim. W tej lub kolejnej fazie w skrzydle zachodnim, prawdopodobnie w miejscu trzeciego okna od strony południowej ściany zachodniej, pojawiła się wyprowadzone nad fosę wieża ustępowa. (Ryc. 5)

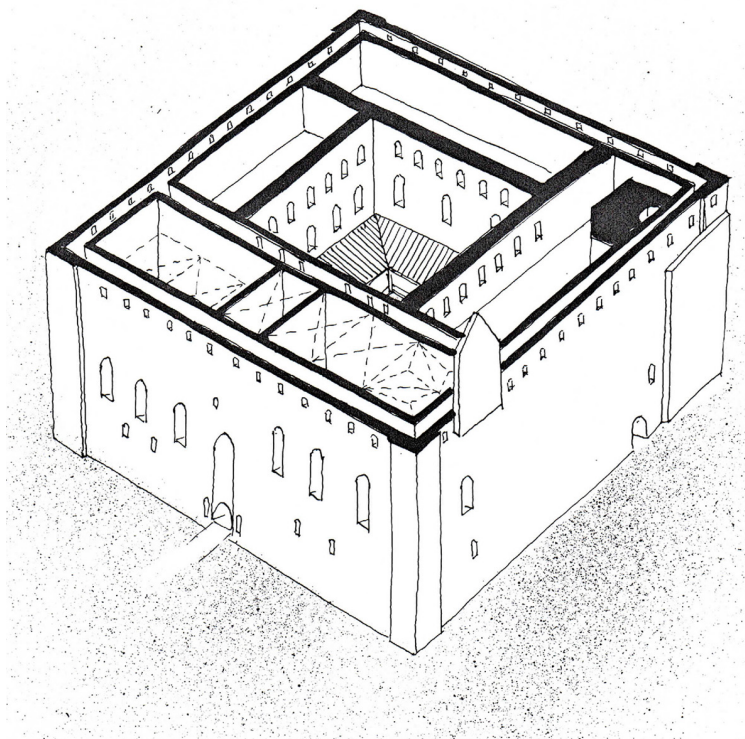
⁸ Krużganek zapewniając wewnętrzną komunikację był elementem architektonicznym dziedzińca zamku konwentualnego. W przypadku Gniewu na jego istnienie wskazują kamienne krokostyny sugerujące występowanie konstrukcji drewnianej. Kadłuczka (Kadłuczka A., *Zamek krzyżacki w Gniewie. Przyczynek do jego chronologii i stratygrafii*, [w:] *Historia i współczesność w architekturze i urbanistyce*, T. 1, Monografia nr 465, Kraków: Politechnika Krakowska, 2014) przypisuje umieszczenie krokostynów w ścianach dziedzińca dopiero pracom prowadzonym w XIX wieku, jednak nie wyjaśniając celu takiego przedsięwzięcia. Ślady sklepień na ścianie zachodniej rozpoznane przez Marcina Gawlickiego (Gawlicki M., *Studium historyczno – konserwatorskie oraz koncepcja adaptacji Wzgórza Zamkowego w Gniewie*. Gdańsk: Praca dyplomowa, Politechnika Gdańska Instytut Architektury i Urbanistyki, 1973 (maszynopis i plansze graficzne) i interpretacje późniejszych fragmentarycznych wyników badań archeologicznych (Hołowińska Z., Klinger W., Massalski R., *Badania architektoniczno-archeologiczne na terenie głównego budynku zamkowego w Gniewie w 1981 roku*, Gdańsk: Zeszyty Naukowe Politechniki Gdańskiej nr 337, Architektura, T. 24, 1981; Hołowińska Z., Massalski R., *Badania architektoniczno-archeologiczne na terenie zamku w Gniewie w 1982 roku*, Gdańsk: Zeszyty Naukowe Politechniki Gdańskiej nr 407, Architektura, T. 26, 1987) wskazują na istnienie jakiejś formy krużganka murowanego, wzmiankowanego w lustracji z 1664 roku. Rozstrzygnięcie tej kwestii pozostaje nadal otwarte.

⁹ Kadłuczka A., *Zamek krzyżacki w Gniewie. Przyczynek do jego chronologii i stratygrafii*, [w:] *Historia i współczesność w architekturze i urbanistyce*, T. 1, Monografia nr 465, Kraków: Politechnika Krakowska, 2014.



Ryc. 5 Próba rekonstrukcji trzeciej fazy budowy zamku, Rys. Marcin Gawlicki 1973

Okolo 1422 roku przeniesiono główny wjazd do skrzydła wschodniego. Wykonano nowe sklepienie w kaplicy, skrzydła zamkowe podwyższono do wysokości około 23 metrów, a wieże narożne do wysokości około 33 metrów. Obwodowe mury zewnętrzne oraz mur od strony dziedzińca skrzydła południowego zwieńczono obronnym gankiem. W fasadach wschodniej i zapewne także zachodniej wybudowano zwieńczenia szczytów, dopełniając zasadniczą formę zamku średniowiecznego. (Ryc. 6)



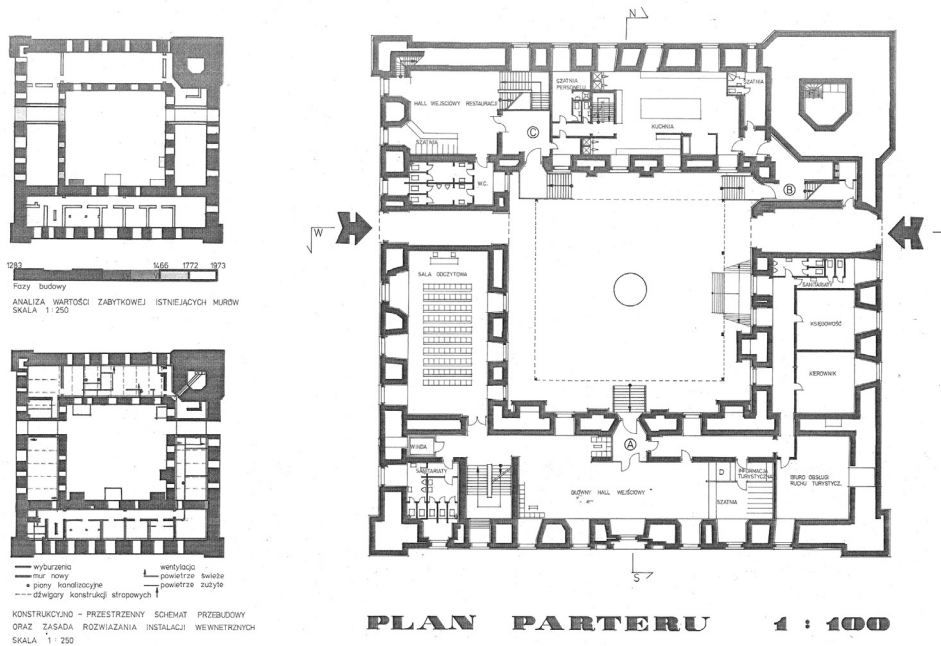
Ryc. 6 Próba rekonstrukcji czwartej fazy budowy zamku, Rys. Marcin Gawlicki 1973

Konserwatorska koncepcja adaptacji wzgórza zamkowego, 1973 rok

„Położenie sytuacyjne zamku predestynuje go do przejęcia m.in. roli ośrodka kultury i rekreacji nie tylko dla samego miasta. Przebiegająca na styku trasa drogi międzynarodowej umożliwia łatwy kontakt z innymi ośrodkami nie tylko z regionu gdańskiego. Nie mniejszym atutem jest atrakcyjne i malownicze położenie nad Wisłą, które może i powinno być wykorzystane dla potrzeb o szerszym zasięgu. Założony program rekonstrukcji obiektów położonych na Wzgórzu Zamkowym wymaga radykalnych posunięć, przede wszystkim organizacyjnych, a następnie zabezpieczających. Całość terenu musi znaleźć się w ręku jednego gestora będącego jednostką niezależną od lokalnych zakładów pracy, zaś zabezpieczenie skarpy wiślanej przed osunięciem – pierwszym działaniem inwestycyjnym¹⁰.”

¹⁰ Gawlicki M., *Studium Historyczno – konserwatorskie oraz koncepcja adaptacji Wzgórza Zamkowego w Gniewie*. Gdańsk: Praca dyplomowa, Politechnika Gdańska Instytut Architektury i Urbanistyki, 1973 (maszynopis i plansze graficzne)

Rezultatem powyższych założeń było wykonanie przez Marcina Gawlickiego¹¹ kompleksowego studium projektowego adaptacji całego obszaru historycznego wzgórza zamkowego w Gniewie do pełnienia funkcji kulturalnych i obsługi ruchu turystycznego. Studium oparto na rozwarstwieniach chronologicznych murów zamku i zachowanej zabudowy historycznej oraz zdefiniowanych na podstawie badań etapach ich budowy. Założeniem, zgodnie z ówczesnymi zasadami konserwatorskimi, częściowo w oparciu o ustalenia Conrada Steinbrechta¹², była próba rekonstrukcji rozpoznanego i udokumentowanego układu przestrzennego średniowiecznego zamku z ograniczoną do niezbędnego minimum ingerencją w zastaną substancję zabytkową. Jako wiodące przyjęto funkcje ponadregionalnego ośrodka kultury i wypoczynku związanego z krótkimi pobytami gości. W programie użytkowym uwzględniono między innymi salę o charakterze widowiskowym - miejsce koncertów i spotkań, restaurację, kawiarnię, powierzchnie muzealne, zaplecze administracyjne oraz pokoje gościnne. Przewidziano także powierzchnie o charakterze technicznym niezbędne dla właściwego funkcjonowania obiektu. (Ryc. 7, 8, 9)



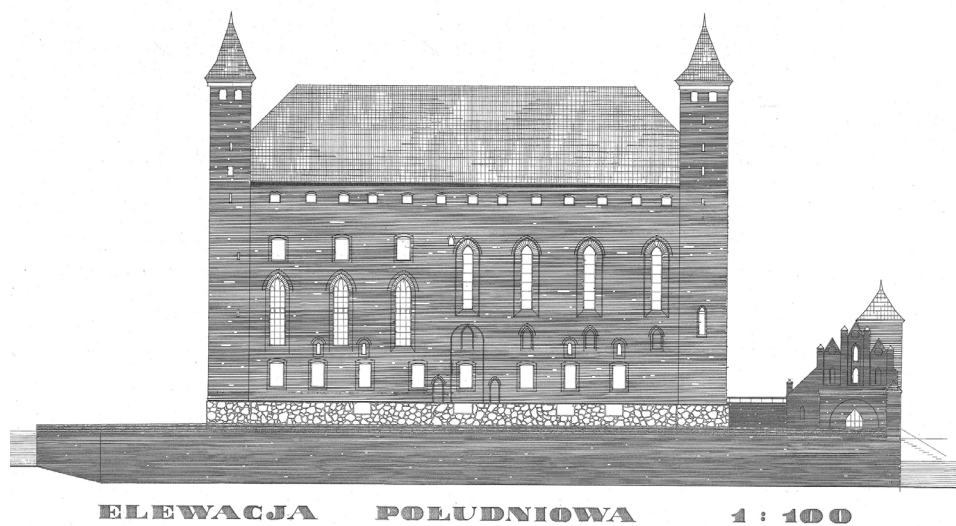
Ryc. 7 Koncepcja adaptacji zamku, plan parteru 1973 rok, Rys. Marcin Gawlicki 1973

¹¹ Gawlicki M., *Studium Historyczno – konserwatorskie oraz koncepcja adaptacji Wzgórza Zamkowego w Gniewie*. Gdańsk: Praca dyplomowa, Politechnika Gdańska Instytut Architektury i Urbanistyki, 1973 (maszynopis i plansze graficzne)

¹² Steinbrecht C., *Preussen zur Zeit Landmaister*, Gdańska, 1888.

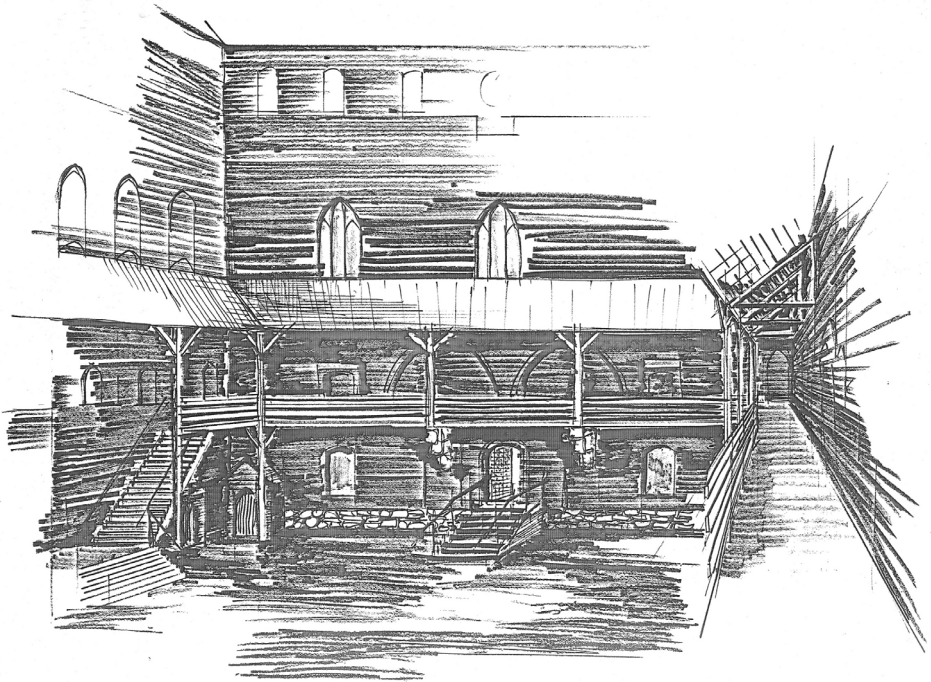


Ryc. 8 Koncepcja adaptacji zamku, przekroje poprzeczne 1973 rok, Rys. Marcin Gawlicki



Ryc. 9 Koncepcja adaptacji zamku, fasada południowa 1973 rok, Rys. Marcin Gawlicki

W oparciu o przesłanki wynikające z tradycyjnego modelu budowy i funkcjonowania zamku, a także zachowanych w murach śladów oraz porównań z podobnymi obiektami, na poziomie pierwszego piętra zaprojektowano drewniany ganek wsparty na kamiennych wspornikach. Wejście umieszczono we wschodniej pierzei dziedzińca, jedynym miejscu, które pozbawione kroksztynów umożliwiało funkcjonalny dostęp na wyższą kondygnację. Zakładano przykrycie ganku dachówkami opartymi na konstrukcji drewnianej. (Ryc. 10)

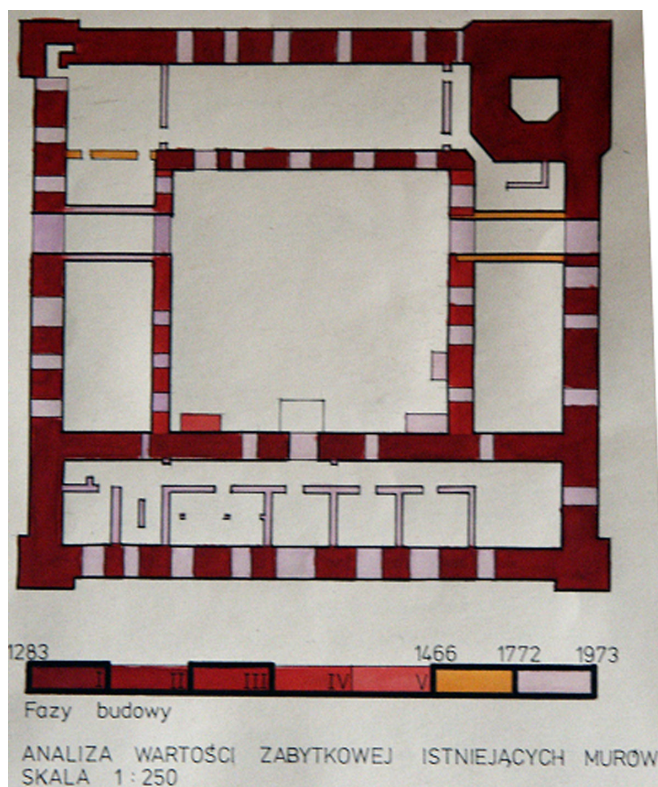


Ryc. 10 Koncepcja adaptacji zamku, projekt krużganka 1973 rok, Rys. Marcin Gawlicki

Przewidziano odgruzowanie i rekonstrukcję sklepień piwnic skrzydeł wschodniego i północnego, adaptację parteru oraz odtworzenie pierwszego piętra zamku. Powrót do wszystkich poziomów użytkowych zrealizowanych podczas XIX-wiecznych przebudów, z uwagi na szereg kolizji z oknami średniowiecznymi, uznano za zabieg niepożądany. Składową projektu była analiza wpływu działań adaptacyjnych na zabytkową strukturę budowli, a ograniczone do niezbędnego minimum ingerencje przedstawiono w formie graficznej. (Ryc. 11)

Zastój gospodarczy drugiej połowy lat 70-tych oraz kolejne dziesięciolecie XX wieku, a także sytuacja własnościowa wzgórza zamkowego z działającym zakładem produkcyjnym uniemożliwiały podjęcie procesu inwestycyjnego¹³. Zabytkowy obszar gniewskiego wzgórza zamkowego pogrążył się w wieloletnim stanie stagnacji.

¹³ Przykładowo część zespołu zabytkowego związana z tzw. Pałacem Marysieńki, w latach 80-tych zarządzana była przez Zakłady Hotelowe SA w Warszawie, które z czasem próbowały przejąć także zamek.



Ryc. 11 Koncepcja adaptacji zamku, analiza wartości zabytkowej istniejących murów parteru 1973 rok, Rys. Marcin Gawlicki

Pierwszy etap prac adaptacyjnych, lata 1991 – 2001

Zasadnicza zmiana sposobu i stylu zarządzania zabytkiem, przez nowego Dyrektora Miejsko – Gminnego Ośrodka Kultury w Gniewie Jarosława Struczyńskiego zapoczątkowała w 1991 roku pierwszy etap prac adaptacyjnych¹⁴. Pod jego kierunkiem, wiosną kolejnego roku młodzież szkolna, wspomagane przez grupę osób wykonujących roboty interwencyjne, porządkowała teren zamku. Na mocy uchwały Rady Miasta i Gminy Gniew z 23 listopada 1992 roku teren wzgórza zamkowego oddano w zarząd Miejsko – Gminnego Ośrodka Kultury, inicjując proces jego właściwego zarządzania. Podpisano długoterminową umowę o współpracy z Muzeum Archeologicznym w Gdańsku, otwierając okres wspólnych działań zmierzających do odbudowy zabytku. Zaistniała możliwość wykorzystania wyników badań i koncepcji adaptacji wzgórza zamkowego z 1973 roku. Ideą przewodnią nadal pozostawało konsekwentne ograniczenie interwencji w zastaną strukturę zabytku. Nadzór nad pracami, sprzyjający osiągnięciu zamierzonych celów konserwatorskich przejął Marcin Gawlicki, autor wykonanej dwadzieścia lat wcześniej koncepcji, pełniący w tym czasie funkcję wojewódzkiego konserwatora zabytków w Gdańsku¹⁵. (Ryc. 12)

¹⁴ Archiwum zamku w Gniewie teczki 1, 2.

¹⁵ Marcin Gawlicki sprawował funkcję wojewódzkiego konserwatora zabytków w Gdańsku w latach 1991 – 2003.



Ryc. 12 Piwnica pod skrzydłem południowym po odgruzowaniu w 1993 roku, Fot. Jarosław Struczyński

Wspólnie z instytucjami zarządzającymi obiektem ustalono program użytkowy. W skrzydle południowym przewidziano tymczasowe przystosowanie pomieszczeń na cele wystawienniczo – koncertowe, z docelowym przywróceniem funkcji sakralnej. Skrzydło zachodnie przeznaczono na cele muzealne z ekspozycją historii zakonów rycerskich, archiwum, biblioteką i pracownią konserwacji zabytków. W skrzydle wschodnim w dużych salach zaplanowano proste miejsca hotelowe tzw. „dormitorium” dla około 40 – 45 młodych turystów. Postanowiono nie odtwarzać kondygnacji skrzydła północnego, przewidując jego ekspozycję w formie „trwałej ruiny”, mogącej jednocześnie służyć, jako rodzaj okazjonalnej sali widowiskowej lub pleneru filmowego¹⁶.

¹⁶ Urban K., *Rewaloryzacja i rewitalizacja zamku w Gniewie poprzez odtwórstwo historyczne*, Bydgoszcz: Praca magisterska, Akademia Bydgoska im. Kazimierza Wielkiego, Wydział Humanistyczny Instytut Historii (maszynopis), 2003.

Przy tak ambitnie zarysowanych planach należało znaleźć sposób finansowania przedsięwzięcia, dopełniając element nieodzowny do rozpoczęcia właściwej realizacji. Decyzje o przyszłości zamku zbiegły się w czasie z gwałtownym wzrostem bezrobocia. W ramach przeciwdziałania temu zjawisku na przełomie 1992 i 1993 roku samorząd gniewski uruchomił program robót publicznych, kierując ponad 300 bezrobotnych do prac przy odgruzowywaniu zamku. Skoncentrowano się na skrzydle południowym. Przeprowadzono adaptację piwnic z przeznaczeniem na ekspozycję Muzeum Archeologicznego. Usunięto XIX wieczne tynki, co pozwoliło na weryfikację hipotez dotyczących historii budowy zamku. W kaplicy oszklono okna. Zbudowano zaplecze sanitarne, odtworzono schody na wyższe kondygnacje oraz zrekonstruowano ceramiczne posadzki ganków obronnych. Odkryto i ocembrowano studnię oraz wybrukowano dziedziniec. Ważnymi przedsięwzięciami było: utworzenie warsztatu stolarskiego w skrzydle wschodnim oraz kowalско – ślusarskiego na podzamczu. Obsługiwane w ramach robót publicznych, dostarczyły m.in. komplet stolarki niezbędnej do kontynuacji tego etapu odbudowy. (Ryc. 13)



Ryc. 13 Przyziemie skrzydła zachodniego po odgruzowaniu i budowie stropu w 2003 roku, Fot. Marcin Gawlicki

Równocześnie z prowadzonymi z rozmachem robotami remontowymi tworzono nową ofertę turystyczną. Kluczowym elementem kreującym niematerialne wartości miejsca było powołanie w 1993 roku stowarzyszenia „Bractwo Rycerskie Zamku Gniewskiego”, kierowanego przez Jarosława Struczyńskiego, inicjatora spektakli historycznych, animatora i propagatora rycerskich tradycji oraz wielu innych aktywności kulturowych. W tym samym roku poszerzając ofertę turystyczną, we współpracy z Polskim Związkiem Łowieckim utworzono Centrum Myśliwskie.

Szansą na kontynuację robót wykorzystujących aktywność mieszkańców oraz lokalny potencjał inwestycyjny, przy strukturalnym braku środków finansowych, w 1994 roku okazał się dług zakładów budowlanych „Keramzyt” wobec budżetu gminy. Nietypową formą spłaty zadłużenia był pierwszy strop żelbetowy wykonany ponad parterem skrzydła zachodniego. Nową konstrukcję umieszczono w gniazdach po spalonych w 1921 roku belkach drewnianych. Przebudowa z połowy XIX wieku na pruskie więzienie, skutkująca wykuciem w fasadach szeregów jednakowych okien, uniemożliwiła próbę powrotu do średniowiecznej dyspozycji wnętrza zamkowych. Sukces umożliwiający finansowe i materiałowe zabezpieczenie przy budowie pierwszego stropu przyczynił się do dynamizacji robót i wykonania kolejnych: czterech w skrzydle wschodnim i dwóch w zachodnim o łącznej powierzchni blisko 2000 m². Prace przyczyniły się do zdecydowanej poprawy potencjału zamku w kreowaniu infrastruktury turystycznej. Od tej chwili można było skutecznie realizować programy edukacyjne i kulturalne, udostępnić przestrzenie wystawowe i zapewnić możliwość prostego noclegu w „dormitorium” we wschodnim skrzydle. Nowa oferta dotyczyła takich aktywności jak „biesiada rycerska”, „średniowieczny dzień w Zamku Gniewskim”, widowisko „światło i dźwięk”, pokazy dawnych rzemiosł, turnieje rycerskie i wiele innych. Można zaryzykować opinię, że ta aktywność wyprzedziła, skodyfikowany wiele lat później szacunek do niematerialnego dziedzictwa kultury, gdyż oficjalna implementacja Konwencji UNESCO w sprawie ochrony niematerialnego dziedzictwa kulturowego z 2003 roku nastąpiła w Polsce dopiero w 2011 roku. (Ryc. 14)



Ryc. 14 Lekcja historii na zamku gniewskim w 2011 roku, Fot. Marcin Gawlicki

W 1995 roku adaptowano kolejne piętro skrzydła wschodniego do funkcji noclegowych. W roku następnym wykonano dalsze dwa piętra w skrzydle zachodnim, umieszczając tam powierzchnie wystawowe i biurowe. Przystosowywano także teren wzgórza do dynamicznie rosnącego ruchu turystycznego, który w 1997 roku osiągnął poziom 100 000 gości. To z kolei przynosiło wymierne korzyści finansowe, umożliwiając kontynuację planowanych prac adaptacyjnych.

Jednocześnie dokonano szeregu nowych, istotnych dla rozpoznania historii budowy zamku ustaleń. Usunięcie tynków w kaplicy pozwoliło na doprecyzowanie informacji dotyczących formy sklepień w osi najstarszego wjazdu. W północnej ścianie kaplicy odsłonięto i odtworzono prawdopodobnie celę pokutną, choć przeznaczenie tego pomieszczenia, interpretowane przez Mariana Arsyńskiego¹⁷, nie jest do końca jasne. Na piętrze przy oknie w ścianie wschodniej skrzydła zachodniego, prawdopodobnie w pomieszczeniu dawnego refektarza, rozpoznano fragment tynku z niewielkim śladem średniowiecznej polichromii. W rejonie obecnej zachodniej ściany kaplicy odsłonięto fragment wejścia do dawnego kapitularza, co dodatkowo potwierdza istnienie krużganka. Jego dawna forma oraz materiał, z którego został wykonany, nadal pozostać muszą w sferze hipotez. Prawdopodobnie występowały różne krużganki w kolejnych okresach historycznych, co pośrednio potwierdzają: opisy lustracji, konieczność zapewnienia sprawnego funkcjonowania zamku, niewyjaśnione przyczyny umieszczenia w ścianach masywnych krokwostynów oraz rezultaty przeprowadzonych na przestrzeni ostatnich dziesięcioleci badań archeologicznych. Szczegółowe omówienie tych zagadnień daleko wykracza poza ramy niniejszego artykułu. Symbolicznym ukoronowaniem rewaloryzacji było zakończenie prac remontowych w kaplicy zamkowej, połączone z przywróceniem jej funkcji sakralnych w kwietniu 1997 roku. (Ryc. 15, 16)



Ryc. 15 Ślady oparcia sklepienia kapitularza w skrzydle południowym, Fot. Marcin Gawlicki

¹⁷ Arsyński M., *Gniew. Architektura gotycka w Polsce*, (red) T. Mroczko, M. Arsyńskiego, T. II, Katalog zabytków pod redakcją Andrzeja Włodarka (82), Warszawa: Instytut Sztuki PAN, 1995.



Ryc. 16 Cella pokutna w kaplicy zamkowej, Fot. Marcin Gawlicki

Nieoczekiwane zmiany w sposobie zarządzania zespołem zamkowym nastąpiły w tym samym roku. Podczas posiedzenia rady miasta i gminy Gniew zapadła decyzja o likwidacji zakładu budżetowego na rzecz komercjalizacji i utworzenia w jego miejsce jednoosobowej spółki gminy z perspektywą jej prywatyzacji. Nie rozwijając tego wątku, należy dostrzec negatywne konsekwencje zmiany sposobu zarządzania zabytkiem. W efekcie odeszła większość uczestników zaangażowanych do tej pory w dzieło odbudowy. Nastąpiło znaczne ograniczenie oferty kulturalnej powodujące regres organizacyjny i finansowy. W 2001 roku spółka Zamek w Gniewie stanęła na skraju bankructwa.

Drugi etap prac adaptacyjnych lata 2002 – 2011

W celu zapobieżenia negatywnym zjawiskom związanym z gospodarowaniem zasobem zabytkowym oraz brakiem możliwości pozyskania realnych funduszy na kontynuowanie odbudowy, w miejsce dotychczasowej spółki prawa handlowego, w 2002 roku powołana została przez gminę fundacja pod nazwą „Zamek w Gniewie”. Nowa sytuacja organizacyjna związana z koniecznością sprawnego zarządzaniem zabytkiem i pozyskiwania funduszy na kontynuację remontu, skłoniła kierownictwo fundacji do podjęcia kolejnych nietuzinkowych działań związanych z modyfikacją programu użytkowego. Skoncentrowano się na odtwórstwie

historycznym i realizacji wieloletniego programu pod nazwą „Vivat Vasa”¹⁸. Prace remontowe skupiły się na poprawie wizerunku i standardu pomieszczeń zamkowych oraz otoczenia. W skrzydle zachodnim utworzono obszerną salę o nazwie „kapitularz”, w północnym, przy współudziale rzemieślników francuskich skupionych w Stowarzyszeniu Mistrzów Zawodów Budowlanych „Le Compagnon du Tour de France” z Limoges, w oparciu o tradycyjne techniki budowlane odbudowano dawne sklepienia piwnic zamkowych. Teren wzgórza służył za arenę turniejów rycerskich i różnorodnych widowisk historycznych. Sposób wykorzystywania przestrzeni zamkowych generowany atrakcyjną ofertą turystyczną wkrótce przyniósł sukces w postaci ponownego wzrostu ruchu turystycznego. Zmiany nie spowodowały jednak oczekiwanych przychodów finansowych, które planowano przeznaczyć na kontynuację remontu i adaptacji zamku. Szczególnie trudną do pokonania barierą było pozyskanie funduszy na kosztowny remont dachu. (Ryc. 17)



Ryc. 17 Dziedziniec zamkowy, widok w kierunku skrzydła wschodniego, 2003, Fot. Marcin Gawlicki

¹⁸ Struczyński J., *Vivat Vasa! Konfrontacje polsko – szwedzkie*, Gdańsk, 2001.

Równoległe z przedstawionymi wyżej zjawiskami następowała stopniowa ewolucja w podejściu do wartości kulturowej zespołu, którą można rozpatrywać nie tylko w aspekcie zmieniających się teorii konserwatorskich¹⁹, ale także szerszym kontekście nasilających się tendencji do agresywnej komercjalizacji, skutkującej odchodzeniem od fundamentalnych zasad ochrony zabytków. Na coraz bardziej przegranej pozycji pozostawała koncepcja ograniczonej ingerencji w strukturę zabytkową połączonej z limitowaniem programu użytkowego, na rzecz dynamicznej komercjalizacji i traktowania walorów zabytku, jako szansy na pozyskanie znaczących źródeł finansowych. Podobnie odnotowywano tendencje do stałego powiększania powierzchni użytkowych, w czym dopatrywano się szansy na dalsze „ożywienie” ruchu turystycznego i tym samym poprawę sytuacji finansowej. Powyższe czynniki w 2010 roku, przy akceptacji wojewódzkiego konserwatora zabytków, przesądziły o decyzji władz gminy o sprzedaży całego wzgórza zamkowego dysponującemu odpowiednim kapitałem prywatnemu właścicielowi.

Głównym założeniem kontynuacji prac adaptacyjnych było zwiększenie programu użytkowego i rozbudowa bazy hotelowej. Początkowo koncepcję, która była rozwinięciem wcześniejszych planów, oparto na konserwatorskiej idei zachowania bryły i struktury zamku zgodnej z jego średniowiecznym charakterem. Oznaczało to rezygnację z odtwarzania piętér w skrzydle północnym oraz szeregu elementów związanych z późniejszymi, głównie XIX wiecznymi przebudowami. Zakładano także ochronę panoramy zamku, szczególnie w widoku od strony południowej. Na przełomie lat 2010 i 2011 na terenie całego wzgórza zamkowego prowadzono prace o charakterze projektowym, remontowym i modernizacyjnym. Przystąpiono do aranżacji wnętrza hotelu zlokalizowanego w pałacu Marysieńki. W Pałacyku Myśliwskim przystosowano pomieszczenia parteru do pełnienia funkcji biurowej i z początkiem 2011 roku rozpoczęto remont konserwatorski elewacji północnej łącznie z częściową rekonstrukcją szczytu. Przed częścią wschodnią odsłonięto fosę i rozpoczęto remont konserwatorski fasady. Przygotowano także projekt architektoniczny adaptacji dawnego budynku koszar na potrzeby hotelowe²⁰. W połowie 2011 roku nastąpiły kolejne zmiany w sposobie zarządzania projektem. W oparciu o znacząco rozbudowany program użytkowy i zwiększone nakłady finansowe rozpoczęła się nowa era kreowania i realizacji adaptacji zamku i zabytkowych budynków położonych w obrębie historycznego wzgórza zamkowego.

¹⁹ Molski P., *Przekształcenia zabytkowych obiektów – próba kodyfikacji*, [w:] *Ochrona Dziedzictwa Kulturowego*, 11(2021), ss. 13 – 26.

²⁰ Projekt wykonali architekci z pracowni T-33 ARCHITEKCI w składzie: Marcin Gawlicki, Tomasz Skrobun, Wojciech Zaborniak, Anna Fiałek. Prace projektowe i realizacyjne do połowy sierpnia 2011 roku były prowadzone, nadzorowane i koordynowane przez autora artykułu.

Podsumowanie

Wiedza o historii rozwoju przestrzennego i wartościach kulturowych wzgórza zamkowego w Gniewie, w pierwszych omawianych dziesięcioleciach oczywiście nie wystarczyła do zainicjowania procesu odbudowy. Proces konserwacji rozpoczęty w 1991 roku, opierał się na dokumentacji definiującej walory zabytkowe zamku i zrównoważonym programie użytkowym. Działania oparte o wielką aktywność społeczną prowadzono z poszanowaniem dla oryginalnych relikwów średniowiecznego zamku eksponując jego niematerialne wartości. Impas związany z nieprawidłowym zarządzaniem w ostatnich latach XX wieku, spowodował konieczność weryfikacji założonych celów. Przewyciężenie kryzysu możliwe było dzięki rozbudowie programu użytkowego związanego z promocją miejsca, skutkującą zdecydowanym ożywieniem ruchu turystycznego. Na przeszkodzie w realizacji zamierzeń ponownie stanęły niedobory środków finansowych przeznaczanych na niezbędne remonty i modernizacje. Nasilające się trudności w osiągnięciu założonych celów użytkowych i konserwatorskich pod koniec pierwszego dziesięciolecia XXI wieku przesądziły o poszukiwaniu nowej formuły zarządzania zabytkiem w oparciu o kapitał prywatny. Dotychczasowa równowaga pomiędzy obszarami związanymi z szeroko rozumianym przygotowaniem dokumentacji, dynamicznie powiększonym programem użytkowym i sposobem zarządzania zespołem zabytkowym została zachwiana. W szczególności nie dostrzeżono pojawiającego się zagrożenia polegającego na postępującej komercjalizacji i powiększanej puli środków finansowych przeznaczanych na cele nie do końca związane z ochroną wartości kulturowych miejsca, co przy lekceważeniu wniosków konserwatorskich na ogół przynosi wymierne straty dla zespołu zabytkowego. Czy współczesnym przykładem tego zjawiska może być wzgórze zamkowe w Gniewie, pozostawiam do oceny czytelników.

Bibliografia

- Arszyński M., *Gniew. Architektura gotycka w Polsce*, (red) T. Mroczko, M. Arszyńskiego, T. II, Katalog zabytków pod redakcją Andrzeja Włodarka, (82) Warszawa: Instytut Sztuki PAN, 1995.
- Arszyński M., *Budownictwo warowne zakonu krzyżackiego w Prusach (1230-1454)*, Toruń: Uniwersytet Mikołaja Kopernika, 1995.
- Choińska-Bohdan E., *Gniew w świetle badań archeologicznych*, Gdańsk, 1994.
- Chrzanowicz J., Domagała T., Stefanowicz A., Wysocki Z., *Gniew – Zamek i Pałacyk Myśliwski*, maszynopis i dokumentacja pomiarowa w skali 1:50. Gdańsk: PP PKZ, 1961.
- Gawlicki M., *Studium Historyczno – konserwatorskie oraz koncepcja adaptacji Wzgórza Zamkowego w Gniewie*, Gdańsk: Praca dyplomowa, Politechnika Gdańska Instytut Architektury i Urbanistyki, 1973 (maszynopis i plansze graficzne).
- Guerquin B., *Zamki w Polsce*. Warszawa: Wydawnictwo Arkady, 1974.
- Haftka M., *Zamki krzyżackie w Polsce. Szkice z dziejów*, Malbork Płock: Wydawnictwo Consort i Muzeum Zamkowe w Malborku, 1999.
- Hołowińska Z., Klinger W., Massalski R., *Badania architektoniczno-archeologiczne na terenie głównego budynku zamkowego w Gniewie w 1981 roku*, Gdańsk: Zeszyty Naukowe Politechniki Gdańskiej nr 337, Architektura, T. 24, 1981.
- Hołowińska Z., Massalski R., *Badania architektoniczno-archeologiczne na terenie zamku w Gniewie w 1982 roku*, Gdańsk: Zeszyty Naukowe Politechniki Gdańskiej nr 407, Architektura, T. 26, 1987.
- Kadłuczka A., *Zamek krzyżacki w Gniewie. Przyczynek do jego chronologii i stratygrafii*, [w:] *Historia i współczesność w architekturze i urbanistyce*, T. 1, Monografia nr 465, Kraków: Politechnika Krakowska, 2014.
- Kajzer L., Kołodziejcki S., Salm J., *Leksykon zamków w Polsce*, Warszawa: Wydawnictwo Arkady, 2001.
- Kąsinowski A., *Powierzchniowe badania architektoniczne zamku w Gniewie*, Szczecin: PP Pracownie Konserwacji Zabytków, 1961, (maszynopis).
- Kopia lustracji zamku gniewskiego przeprowadzonej w roku 1565, Archiwum Państwowe w Gdańsku, sygn. I 63a/499.
- Łoziński J. Z., *Pomniki sztuki w Polsce*, Tom II część I Pomorze, Warszawa: Wydawnictwo Arkady, 1992.
- Molski P., *Przekształcenia zabytkowych obiektów – próba kodyfikacji*, [w:] *Ochrona Dziedzictwa Kulturowego*, 11(2021), ss. 13 – 26.
- Paczkowski J., *Opis królewsczyzn w woj. Chełmińskim, pomorskim i malborskim w roku 1664*, Toruń: Towarzystwo Naukowe w Toruniu, 1938.
- Steinbrecht C., *Preussen zur Zeit Landmaister*, Gdańsk, 1888.

Struczyński J., *Vivat Vasa! Konfrontacje polsko – szwedzkie*, Gdańsk, 2001.

Struczyński J., *Gniew – Miasto z Charakterem*, Gniew, 2003, (maszynopis).

Strzelecka I., *Gniew. Pomorze w Zabytkach Sztuki*, Wrocław Warszawa Kraków Gdańsk Łódź: Zakład Narodowy im. Ossolińskich, 1982.

Torbus T., *Zamki konwentualne państwa krzyżackiego w Prusach*, Gdańsk: wydawnictwo słowo/obraz terytoria, 2014.

Urban K., *Rewaloryzacja i rewitalizacja zamku w Gniewie poprzez odtwórstwo historyczne*, Bydgoszcz: Praca magisterska, Akademia Bydgoska im. Kazimierza Wielkiego, Wydział Humanistyczny Instytut Historii, 2003, (maszynopis).

Współczesne problemy teorii konserwatorskiej w Polsce (2008), Warszawa – Lublin: Międzynarodowa Rada Ochrony Zabytków ICOMOS, Politechnika Lubelska.