



**PERSPEKTYWY WPISU ELEMENTÓW KRAJOBRAZU
KULTUROWEGO SZCZECINA NA LISTĘ POMNIKÓW HISTORII**
*Prospects for inscribing certain elements of the cultural landscape
of Szczecin as a Polish listed monument*

Zbigniew Władysław Paszkowski, Jakub Ignacy
Gołębiewski**, Izabela Kozłowska****

SUMMARY: This article is an attempt to pay attention to the rich heritage of the capital of Western Pomerania and to contribute to the discussion on the need to raise the monument's history of its most valuable elements. The cultural landscape of Szczecin, which is a multicultural heritage of the historic Pomerania cultural area, is, by virtue of its origin, a carrier of original, authentic values that are absent in other Polish cities and regions.

According to the authors it is possible to distinguish three areas, that together reflect the ground-breaking process of spatial development in the history of the city, having authenticity and originality in the country. The first part of the entry should include the historic urban layout of Szczecin's Śródmieście (Downtown) at

the turn of the nineteenth and twentieth century with the form of star and triangular development quarters, as well as urban and architectural and landscape complexes, which are important components of it: Wały Chrobrego (Hakenterrasse), Jasne Błonia (Quistorpaue) and Cmentarz Centralny (Hauptfriedhof).

The spatial and aesthetic qualities, the historical significance and the uniqueness of the particular elements of the aforementioned teams predestine them in our opinion to be included in the list of Historical Monuments.

KEYWORDS: Szczecin, Historic Monuments, Śródmieście (Downtown), Wały Chrobrego, Jasne Błonia, Central Cemetery.

1. WSTĘP

Nadanie miana Pomnika Historii stanowi szczególne wyróżnienie dla zabytku w polskiej rzeczywistości prawnej oraz podniesienie jego rangi i znaczenia w kontekście dziedzictwa kulturowego całego kraju. Obecnie na liście pomników historii w Polsce figuruje 70 obiektów, nie jest to jednak lista zamknięta. Spoglądając na rozmieszczenie Pomników Historii na mapie Polski w sposób jaskrawy odnotujemy białe pole obejmujące swoim zakresem północno-zachodni fragment naszego kraju. Na tym tle wyróżniają się jedynie trzy obiekty sakralne: zespół katedralny w Kamieniu Pomorskim, zespół gotyckiego kościoła p.w. NMP w Stargardzie wraz ze średniowiecznymi murami obronnymi miasta, oraz zespół dawnego opactwa cysterskiego w Kołbaczu. Na liście Pomników Historii nie figuruje żaden obiekt ze stolicy regionu – Szczecina, miasta o średniowiecznym rodowodzie i wielu cennych zabytkach. Niniejszy artykuł jest próbą zwrócenia uwagi na bogate

* Prof Arch. Zbigniew Władysław Paszkowski, Faculty of Civil Engineering and Architecture of the Szczecin University of Technology/ZUT

<https://orcid.org/0000-0002-7506-0185>

** PhD Arch. Jakub Ignacy Gołębiewski, Department of History and Theory of Architecture at the West Pomeranian University of Technology in Szczecin

*** Prof Arch. Izabela Kozłowska, West Pomeranian University of Technology in Szczecin
<https://orcid.org/0000-0003-3281-110X>

dziedzictwo stolicy Pomorza Zachodniego i przyczynkiem do dyskusji nad potrzebą podniesienia do rangi pomnika historii jego najcenniejszych elementów, w tym pochodzących z przełomu wieku XIX i XX, okresu wyjątkowego rozwoju przestrzennego Szczecina w zakresie jakości architektury i urbanistyki.

2. ELEMENTY KRAJOBRAZU KULTUROWEGO

2.1 Śródmieście

Gwiaździsty układ placów i ulic, choć nie stanowi oryginalnego i niepowtarzalnego rozwiązania w skali Europy, w przypadku polskich miast nie został nigdzie tak konsekwentnie zrealizowany jak w Szczecinie. W granicach Śródmieścia zachowała się autentyczna zabudowa czynszowa, realizowana wedle spójnej konwencji stylistycznej, a także wiele obiektów użyteczności publicznej, reprezentujących eklektyczny historyzm i stanowiących wizualne urozmaicenie całego założenia urbanistycznego.

Powstanie dzielnicy Śródmieście związane jest z decyzją o defortyfikacji nowożytnej twierdzy szczecińskiej, którą podjęły władze pruskie w 1873 r. Likwidacja twierdzy była zwieńczeniem długoletnich starań jakie podejmował magistrat oraz rada miejska w celu zapewnienia miastu właściwego rozwoju urbanistyczno-gospodarczego. Pierwsze prace planistyczne zainicjowane jeszcze w latach 60. XIX w. przez wybitnego inżyniera Jamesa Hobrechta kontynuowane były w następnej dekadzie przez jego następcę na stanowisku miejskiego radcy budowlanego Konrada Kruhla. To jemu obszar Śródmieścia zawdzięcza ostateczną formę oraz skalę poszczególnych elementów kompozycji przestrzennej, stanowiącej „osiągnięcie projektowania urbanistycznego, wykraczające wyraźnie poza kanony schematycznego planowania miasta”¹. Po zatwierdzeniu ostatecznej wersji planu w 1876 r. przystąpiono do jego realizacji zabudowując dawne tereny dwóch Fortów: Leopold i Wilhelm oraz ich przedpola. Całemu założeniu nadano wielkomiejski charakter poprzez wprowadzenie szerokich ulic o formie alei z dwoma jezdniami i chodnikami oraz promenadą usytuowaną po środku. Dodatkowo krajobraz części ulic urozmaiciły przedogródki, nadając wnętrzu ulicznemu zabudowanemu kamienicami czynszowymi charakter „miasta w ogrodzie”. W takim kształcie zachował się układ ulic: Papieża Jana Pawła II, Piastów, Monte Cassino, Śląskiej, Wielkopolskiej, Bolesława Śmiałego oraz Mickiewicza.

W założeniu śródmiejskim interesująco połączono dwa typy kształtowania kwartałów miejskich: tradycyjny z regularnym czworobocznym podziałem, tworzący prostopadłą siatkę oraz nawiązujący do popularnych wówczas wzorców paryskich z placami na rzucie koła lub prostokąta i z ulicami rozchodzącymi się po przekątnej. W wyniku takiego sposobu kształtowania przestrzeni miejskiej uzyskano kwartały o trapezowych i trójkątnych kształtach, wzbogacających percepcję wnętrza urbanistycznych.

Zabudowę mieszkaniową typu czynszowego uzupełniono o bogaty program budynków użyteczności publicznej, jak szkoły oraz gmachy administracji publicznej, np.: Archiwum Państwowe i Urząd Probieczy (Otto Delius (?), 1899–1901), Generalna Dyrekcja Poczty (Hintze, 1900–1905), Prezydium Policji (Oskar Launer, 1902–1905), Filharmonia (Franz Schwechten, 1883–1884), Gimnazjum im. Króla Wilhelma (Richard Rönnebeck, 1880–1887), Kościół św. Jana Chrzciciela (Engelbert Seibertz, 1887–1889), Szkoła Podstawowa im. Pestalozziego (Max Berg, 1899–1900), Szkoła Średnia dla Dziewcząt im. E.M. Arndta (Wilhelm Meyer-Schwartau, 1898–1900), Gimnazjum Miejskie (Wilhelm

¹ Bogdana Kozłowska, *Rozwój przestrzenny Szczecina od początku XIX wieku do II wojny światowej*, KAMPOL 2, Szczecin 2002, s. 168.

Meyer-Schwartau, 1900–1903). Wśród wzniesionych w tym czasie obiektów dominują formy reprezentujące modny wówczas styl neoromański i neogotycki.

Zespół urbanistyczny szczecińskiego Śródmieścia, zdaniem Autorów, spełnia kryteria warunkujące dokonanie wpisu na listę Pomników Historii jako układu urbanistycznego, który zachował swój autentyzm i integralność mimo częściowych zniszczeń wojennych, reprezentując jednocześnie wyjątkowe wartości architektoniczne, historyczne, artystyczne i naukowe. Na uwagę zasługuje fakt, iż plan urbanistyczny śródmiejskiej dzielnicy zaprojektowany został jako całościowe założenie miejskie, a wytyczone w wyniku tych działań działki budowlane były systematycznie zabudowywane, zgodnie z tym planem. Proces ten podlegał restrykcjom pruskiego prawa budowlanego, które określało graniczne parametry nowej zabudowy. Dokumentacja techniczna projektów większości kamienic mieszczańskich, które wypełniły plan urbanistyczny, znajduje się w Archiwum Państwowym w Szczecinie. Dzięki konsekwentnej realizacji planu urbanistycznego, w efekcie końcowym powstała śródmiejska dzielnica o spójnej i harmonijnej architekturze o cechach neoklasycyzy i neobarokowych. W tym momencie można odnieść się do analogicznego przykładu Śródmieścia Gdyni, wpisanego na listę Pomników Historii w 2015 r. Oba przykłady różni oczywiście forma urbanistyczna i architektoniczna, jednakże oba powstały od podstaw i stanowią kompleksowy pomnik własnej epoki oraz tworzą kompletny „słownik” stylu architektonicznego, który reprezentują. Oba przykłady podejmują również kwestię powiązania układu urbanistycznego śródmieścia z obszarem portu, co znajduje swoje spektakularne odzwierciedlenie: w Gdyni w postaci założenia Skweru Kościuszki i Mola Południowego, natomiast w Szczecinie w postaci założenia Wałów Chrobrego. W tym względzie wpisanie szczecińskiego Śródmieścia stanowiłoby istotne uzupełnienie dla reprezentacji najdonioślejszych rozwiązań urbanistycznych z obszaru współczesnej Polski.

Należy zwrócić uwagę na szereg kryteriów zdefiniowanych przez Radę Ochrony Zabytków, warunkujących dokonanie wpisu na listę Pomników Historii, jakie, zdaniem autorów, spełnia szczeciński obszar śródmiejski proponowany do objęcia wpisem na Listę Pomników Historii:

- Założenie urbanistyczne zachowało swoją pierwotną kompozycję przestrzenną i uległo nieznacznym przekształceniom, które nie wpłynęły w sposób istotny na kompozycję i dyspozycję zespołu.
- Zabudowa obszaru śródmiejskiego wykazuje spójność formalną i jednorodność stylową (elewacje kamienic i formy obiektów realizowane są w oparciu o architekturę neobarokową i neoklasycyzy). Mimo zróżnicowania formalnego poszczególnych realizacji należy uznać iż szczecińskie Śródmieście stanowi całościowe dzieło, które zostało zaprojektowane i zrealizowane w przeciągu ok. 30 lat.
- Układ urbanistyczny Śródmieścia jak i poszczególne realizacje architektoniczne są dziełem wybitnych architektów niemieckich działających zarówno na terenie Szczecina jak i Berlina, wśród których na szczególną uwagę zasługują architekci Wilhelm Meyer-Schwartau, Friedrich Liebergesell czy Max Berg oraz ich zrealizowane dzieła, stanowiące o charakterze miasta, jego aspiracjach i konsekwencji w kreowaniu spójnej wizji miasta.
- Założenie jak i poszczególne budynki są zachowane w dobrym stanie i podlegają różnym formom ochrony konserwatorskiej, a cały zespół śródmiejski objęty jest lokalnym

programem rewitalizacji². Od początku lat 90. czynione są aktywne i konsekwentne działania zmierzające do renowacji zabytkowej substancji.

2.2. Wały Chrobrego

Do najbardziej wartościowych elementów szczecińskiego założenia urbanistycznego należy zaliczyć założenie Wałów Chrobrego, posiadające walory krajobrazu kulturowego. Zespół monumentalnych budowli publicznych na granicy miasta i portu, wykorzystujący ukształtowanie nadodrzańskiej skarpy nie znajduje precedensu w innych polskich miastach. Choć można Wały Chrobrego przyporządkować do tradycji nadrzecznych założeń tarasowych³, to bez wątpienia posiadają one cechy indywidualnie zaprojektowanego zespołu o wielu odwołaniach do lokalnej tradycji. Na uwagę zasługuje wymowa symboliczna całego kompleksu jak i poszczególnych budowli. W założeniu twórcy ówczesnych Tarasów Hakena – Wilhelma Meyera-Schwartau jest to monumentalna i reprezentacyjna brama do portowego miasta. Ten przekaz zachował swoją uniwersalność do dnia dzisiejszego, a zespół historycznych budowli pozostał jednym z niekwestionowanych symboli miasta mimo całkowitej wymiany ludności po roku 1945 i zmiany przynależności państwowej Szczecina.

Wały Chrobrego są wyjątkowym świadectwem swoich czasów – okresu dynamicznego wzrostu szczecińskiej gospodarki i rozwoju przestrzennego miasta. Stanowią spektakularne zwieńczenie procesu transformacji prowincjonalnego miasta – twierdzy w nowoczesny ośrodek przemysłowo – portowy z aspiracjami odgrywania wiodącej roli na południowym pobrzeżu Bałtyku. Wały Chrobrego symbolizują wręcz powyższy proces z uwagi na fakt, iż powstały na gruzach dawnego fortu Leopolda. Czerpiąc z tradycji miejsca i wykorzystując jego walory topograficzne miejski radca budowlany Wilhelm Meyer-Schwartau przeprowadził konsekwentnie proces planistyczny, zmierzający do stworzenia w krajobrazie nadrzecznym Szczecina nowych wartości przestrzennych. Nie sposób w pełni odczytać tej urbanistycznej idei bez ukazania szerszego kontekstu w jakim założenie Wałów Chrobrego funkcjonuje. Zespół budynków usytuowano na koronie nadrzecznego wzniesienia w taki sposób, że stanowi on kontynuację i rozwinięcie sylwety Starego Miasta, wpisując się w historyczną panoramę Szczecina. Całość założenia najlepiej oglądać z odpowiedniej perspektywy – przeciwległego brzegu Odry, bądź podpływającego do nabrzeża statku.

Niepowtarzalność Wałów Chrobrego objawia się również w zespoleniu architektury z krajobrazem. Odrzańską skarpe wykorzystano tutaj jako podbudowę dla monumentalnych obiektów. Jest to widoczne przede wszystkim w centralnej części założenia, gdzie zaplanowano eliptyczną platformę, której ściany, licowane piaskowcem opasano schodzącymi ku rzece schodami. U podnóża platformy zlokalizowano taras z fontanną, flankowaną dwoma kamiennymi latarniami, stanowiącymi reminiscencję latarni morskich lokalizowanych u wejść do portów. Pomiędzy platformą a poziomem korony Wałów Chrobrego ukształtowano kamienne zbrocze ograniczone z dwóch stron kolumnowymi pawilonami bramnymi – glorietai. Podkreślają one powiązania widokowe w widokach bliskich i dalekich z górnej części Wałów Chrobrego. Kulminację tej kompozycji stanowi centralnie położona, monumentalna bryła Muzeum Miejskiego, która zespala się z tarasowym założeniem poprzez użycie

² Lokalny Program Rewitalizacji Miasta Szczecin, Uchwała nr I/N/350/15 Rady Miasta Szczecin z dnia 29 grudnia 2015 r.

³ Rafał Makoła, *Między prowincją a metropolią. Architektura Szczecina w latach 1891–1918*, Muzeum Narodowe w Szczecinie, Szczecin 2011, s. 100–101.

w elewacjach tego samego materiału – piaskowca. Symetryczny układ zabudowy Wałów Chrobrego podkreśla znaczenie gmachu Muzeum na tle pozostałych budowli. Symetria ukształtowania zewnętrznego przenosi się do wnętrza budynku Muzeum i jest kontynuowana w głównym holu wejściowym z monumentalną klatką schodową. W pozostałej części założenia, trawiaste zbocza z wysuniętymi na skraj ziemnymi platformami stanowią reminiscencję architektury bastionowej. W tym kontekście centralne założenie tarasowe może być traktowane jako symboliczna brama do miasta dla przybywających do Szczecina drogą wodną.

Na uwagę oprócz kompozycji urbanistycznej i ukształtowania zasługują oczywiście wzniesione na Wałach budowle publiczne. Jeszcze przed ukończeniem założenia tarasowego w 1907 r. podjęto pierwszą inwestycję publiczną – budowę gmachu Krajowego Zakładu Ubezpieczeń (Emil Drews, 1902–1903), następnie powstały: gmach Rejencji Szczecińskiej (Paul Kieschke, 1906–1911), Muzeum Miejskie (Wilhelm Meyer-Schwartau, 1908–1913) oraz siedziba Generalnej Dyrekcji Ceł (Heinrich Richard Osterwoldt, 1914–1921).

Intencją Wilhelma Meyera-Schwartau było nadanie budynkowi Muzeum dominującej roli na tle pozostałych budowli. Koncepcja ta nie została jednak w pełni zrealizowana. Obiekt Krajowego Zakładu Ubezpieczeń zaprojektowany w duchu klasycyzującego fryderycjańskiego baroku przez Emila Drewsa faktycznie respektował powyższe wytyczne, jednakże Gmachowi Rejencji Szczecińskiej architekt Paul Kieschke z Ministerstwa Robót Publicznych nadał znacznie bardziej reprezentacyjną formę niż przewidywał miejski radca budowlany. Działania te podyktowane były wolą inwestora, a więc władz centralnych, które oczekiwały, że ich przedstawicielstwo w Szczecinie zyska wyjątkową rangę. W efekcie powstał gmach o urozmaiconych formach i malowniczej sylwecie, czerpiącej wzorce z architektury niderlandzkiej i północnoniemieckiej z przełomu XVI i XVII wieku. Charakterystyczną cechą obiektu są dwie strzeliste wieże, dominujące nad bryłą. Wieża południowa z neobarokowym hełmem stanowi jednocześnie najwyższą część całego założenia Wałów Chrobrego, przywołując skojarzenie z wieżami pomorskich far miejskich w Stargardzie i Stralsundzie⁴.

Gmach Muzeum ukończony dwa lata później odróżnia się w sposób znaczący od siedziby Rejencji. Wilhelm Meyer-Schwartau nadał mu charakter wzorowany na XIX-wiecznej tradycji muzeów – pałaców – gmachów muzealnych o formach nowożytnej architektury rezydencjonalnej i reprezentacyjnym charakterze. Forma budynku jest bardzo statyczna i silnie osadzona na kamiennej podbudowie tarasów. Symetria i harmonia podziałów kompozycyjnych sprawiają, że budowla prezentuje się wyjątkowo dostojnie. Charakterystycznym elementem gmachu jest usytuowana nad centralnym ryzalitem wieża – latarnia. Mimo historyzującego kostiumu Muzeum Miejskie zwiastuje już awangardowe idee ruchu modernistycznego w architekturze⁵.

Ostatni z gmachów – siedziba Generalnej Dyrekcji Ceł powstał w latach 1914–21 (prace budowlane przerwał wybuch I Wojny Światowej). Autorem projektu był radca budowlany Rejencji Szczecińskiej Heinrich Richard Osterwoldt. Budynek w sposób zdecydowany nawiązuje swoją architekturą do Gmachu Rejencji, będąc tym samym jego skromniejszym „lustrzanym odbiciem”. Dzięki temu doskonale wpisuje się w krajobraz całego założenia, niejako przywracając dominującą rolę Gmachowi Muzeum.

⁴ Tamże, s. 130.

⁵ Tamże, s. 112–113.

Przedstawione powyżej walory przestrzenne, krajobrazowe i historyczne jakie reprezentują Wały Chrobrego sprawiają, iż jest to dzieło unikatowe w skali Polski. Jedyne tego typu zespół budowli zlokalizowany na granicy miasta i portu. Poprzez swoją architekturę jest to dzieło czerpiące wzorce zarówno z tradycji lokalnej jak i szerszego, wielokulturowego obszaru południowego pobrzeża Bałtyku. Można powiedzieć, iż w architekturze tego założenia i symbolice dekoracji zapisany jest kod genetyczny miasta portowego. Jakość detalu, dekoracji rzeźbiarskiej i użytych materiałów pozwalają stwierdzić, iż zespół ten cechują wysokie wartości artystyczne. Należy też wspomnieć o wartościach naukowych, które objawiają się w niezwykle przemyślanym sposobie kształtowania całego założenia i form poszczególnych budynków, wynikającego ze studiów nad znamienitymi przykładami europejskiej architektury i urbanistyki. Wały Chrobrego czerpią najlepsze wzorce z monumentalnych realizacji berlińskich, gdańskich i petersburskich, zachowując przy tym lokalny, autonomiczny charakter i oryginalność. Przede wszystkim należy jednak podkreślić wartości integralności i autentyczności jakie reprezentuje to założenie. Oryginalna substancja jedynie w niewielkim stopniu uznała uszczerbku w trakcie działań wojennych, a dziś jest pieczołowicie rekonstruowana i restaurowana. Wały Chrobrego są więc autentycznym pomnikiem swojej epoki – emanacją rozkwitu gospodarczego portowo-przemysłowego miasta oraz realizacją kulturotwórczych aspiracji ówczesnego mieszczaństwa. Ponadto Wały Chrobrego spełniają szereg kryteriów wymienionych przez Radę Ochrony Zabytków, warunkujących dokonanie wpisu na listę Pomników Historii:

- Zespół budowli posiada oryginalną substancję zabudowy i pierwotną kompozycję przestrzenną, która, nie uszkodzona w trakcie działań wojennych II Wojny Światowej, pozostaje nadal czytelna i podlega ochronie w rejestrze zabytków Województwa Zachodniopomorskiego.
- Wszystkie obiekty w indywidualnym wymiarze są jednorodne stylowo, a cały zespół mimo zróżnicowania formalnego poszczególnych budynków stanowi całościowe dzieło, które zostało zaprojektowane i zrealizowane w przeciągu 20 lat. We wszystkich obiektach wyraźne są odwołania do stylów historycznych przy jednoczesnym wprowadzeniu współczesnych technologii budowlanych – konstrukcji żelbetowych.
- Obiekty są należycie wyeksponowane w przestrzeni miejskiej i krajobrazie oraz zachowały pierwotne relacje z otoczeniem. Wały Chrobrego mimo znaczących przekształceń jakie dokonały się w krajobrazie nadodrzańskim w okresie powojennym utrzymały w nim dominującą rolę – symbolu miasta i charakterystycznego elementu jego panoramy. Zachowane zostały również relacje widokowe pomiędzy zespołem, a obszarem portu.
- Projekt urbanistyczny założenia i projekt gmachu Muzeum Miejskiego jest dziełem jednego z najwybitniejszych szczecińskich architektów – Wilhelma Meyera-Schwartau, który całe swoje życie zawodowe poświęcił budowie wielkomiejskiego Szczecina. Wśród wielu doniosłych dzieł tego architekta, Wały Chrobrego zaliczane są przez historyków sztuki do jego największego osiągnięcia.
- Samo założenie jak i poszczególne budynki są zachowane w dobrym stanie i są przedmiotem stałej troski konserwatorskiej. Kompleksowe prace konserwatorskie prowadzone były zarówno w gmachach Muzeum Miejskiego jak i Rejencji Szczecińskiej i zaowocowały przywróceniem wielu oryginalnych elementów wystroju zewnętrznego i wewnętrznego tych budynków. Gmach Urzędu Wojewódzkiego w wyniku przeprowadzonych prac renowacyjnych zyskał w 2014 r. tytuł „Zabytek Zadbane”.

- Obiekty te zachowały w większości pierwotne funkcje. Gmach Rejencji po wojnie stał się siedzibą Urzędu Wojewódzkiego, a gmach Muzeum Miejskiego siedzibą Muzeum Narodowego w Szczecinie. Gmachy Krajowego Zakładu Ubezpieczeń i Dyrekcji Ceł mimo zmiany funkcji zachowały swój publiczny charakter, stając się siedzibą Akademii Morskiej w Szczecinie.

Na koniec należy nadmienić, iż mimo zmiany przynależności państwowej Szczecina po roku 1945 możemy mówić także o „ciągłości tradycji” użytkowania zespołu Wałów Chrobrego. Wały Chrobrego zaprojektowano jako reprezentacyjną przestrzeń miejską, służącą państwowym i lokalnym uroczystościom, wydarzeniom oraz codziennej rekreacji mieszkańców miasta. Przestrzeń publiczna Wałów Chrobrego taką rolę pełniła przed wojną jako Tarasy Hakena, taką rolę również pełni ona po wojnie, do dziś. Wyjątkowe walory tego założenia czynią z niego przestrzeń o uniwersalnym charakterze, z którą mogą utożsamiać się różne grupy narodowe. Wały Chrobrego są dziś ważnym elementem także polskiej i lokalnej tożsamości, wypracowanej przez lata odbudowy i zamieszkiwania tego obszaru Polski. Przestrzeń ta została przez polskich mieszkańców przejęta i oswojona, a dziś jest przedmiotem ich troski oraz dumy. Nowe pokolenie Szczecinian, coraz bardziej zainteresowane przeszłością swojego Miasta i świadome tej przeszłości widzi w Szczecinie miejsce określające ich własną tożsamość. Wały Chrobrego pozostają areną najważniejszych miejskich wydarzeń i uroczystości, a także miejscem codziennej aktywności mieszkańców.

2.3. Obszary „zielone” – Jasne Błonia, Cmentarza Centralny

Założenie parkowe Jasne Błonia i Cmentarz Centralny stanowią istotne uzupełnienie gęsto zabudowanego obszaru śródmiejskiego o tereny zielone. W tym kontekście Jasne Błonia, założone w latach 1925–1927, są „zielonym” westybuliem, prowadzącym do rozległych terenów rekreacyjnych Parku Kasprowicza i Lasku Arkońskiego, stanowiącym subtelne przejście pomiędzy geometrycznym reżimem miejskiego planu, a naturalnym krajobrazem.

Cmentarz Centralny – trzecia największa w kolejności nekropolia Europy łączy natomiast geometryczne formy o ukrytej symbolice, z bogactwem natury, rozplanowanej przez człowieka. Założenie zrealizowane w latach 1899–1991 zajmuje ponad 150 ha. Autorem projektu zagospodarowania terenu oraz głównych budowli nekropolii (Kaplica, Brama Główna) był Wilhelm Meyer-Schwartau – zasłużony dla miasta architekt, twórca wielu wybitnych założeń kreujących architektoniczno-urbanistyczne oblicze Szczecina. Założenie urbanistyczne i obiekt neoromańskiej Bramy Głównej jest dziełem powstałym w latach 1900–1902 przy współpracy Wilhelma Meyer-Schwartau z architektem Boldtem i miejskim asystentem Deichtelem. Jest to monumentalne założenie złożone z parterowej hali o długości 80 m z dwoma prostopadłymi skrzydłami. Nad przejazdem środkowym górowała kopuła z krzyżem, która w wyniku zniszczeń wojennych w nalotach z 1941 r. została zniszczona. Dziś brama istnieje w odbudowanej, uproszczonej formie bez kopuły. Zgeometryzowana centralna część kompozycji założenia parkowego Cmentarza Centralnego, z krzyżującymi się alejami zakończonymi placem z monumentalną fontanną i kaplicą, wpisana została w układ miękko wijących się alei o formach utrzymanych w duchu neoromantycznym⁶. Niektórzy w organicznej formie uliczek cmentarnych doszukują się kształtu skarabeusza – egipskiego, starożytnego symbolu wiecznego życia, tworząc barwną legendę chętnie podejmowaną przez kulturę masową, a wzbogacającą niematerialne dziedzictwo kulturowe

⁶ Tamże, s. 53–54.

Szczecina. Kaplica cmentarna, to dzieło tego samego zespołu, co brama główna Cmentarza, o podobnej stylistyce. Zachowała się ona w oryginalnym stanie do dziś. Stanowi malowniczą, spiętrzoną bryłę akcentującą oś założenia parkowego Cmentarza.

Obok walorów architektoniczno-urbanistycznych oba założenia są miejscami występowania wielu rzadkich gatunków roślinności.

„Zielony” komponent – Jasne Błonia, Cmentarz Centralny, spina w logiczną całość urbanistyczne założenie Szczecina z przełomu XIX i XX w. będąc emanacją myśli urbanistycznej z początku XX w. dążącej do zapewnienia wszystkim mieszkańcom miasta dostępu do terenów rekreacyjnych.

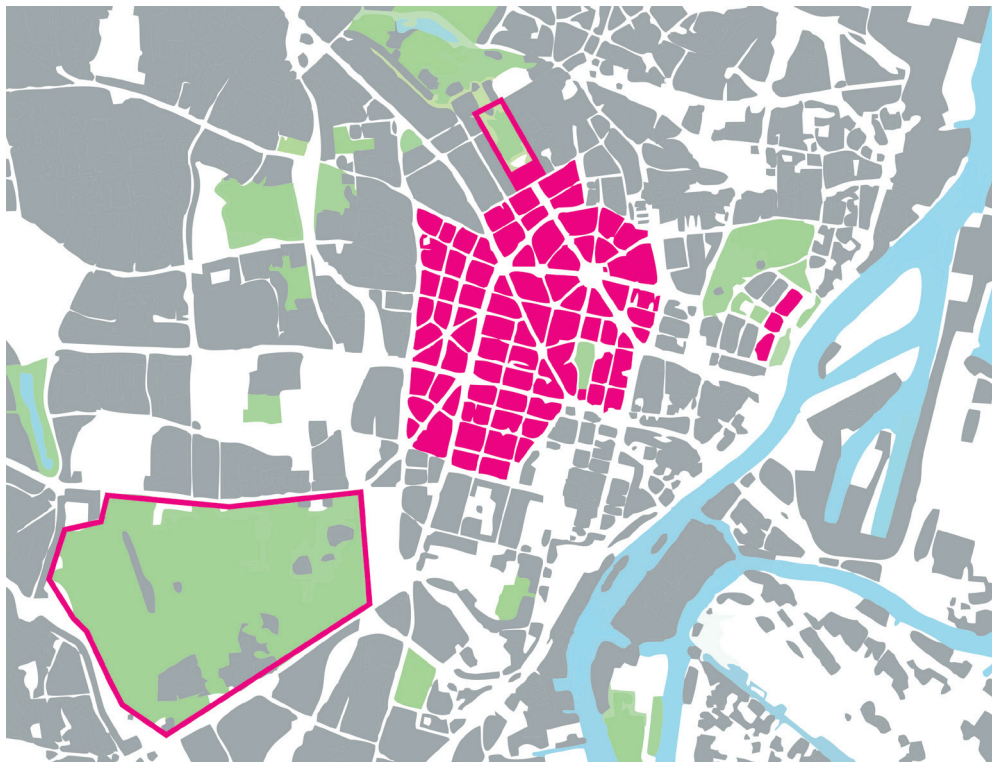
3. PODSUMOWANIE

Walory przestrzenne i estetyczne, znaczenie historyczne, a także unikatowość poszczególnych elementów wymienionych powyżej zespołów predestynuje je, naszym zdaniem, do dokonania wpisu na listę Pomników Historii. W przypadku szczecińskiego śródmieścia, zachowana autentyczna struktura układu urbanistycznego i przebiegający od dwóch dekad proces rewitalizacji tego obszaru stanowią przesłanki równie ważne. Szczecińskie Śródmieście wraz z Wałami Chrobrego, Jasnymi Błoniami i Cmentarzem Centralnym to przykład spójnej i zrealizowanej w stosunkowo krótkim czasie koncepcji wielkomiejskiego ośrodka przemysłowego. Poprzez analogię do wielokulturowego krajobrazu przemysłowej Łodzi, wpisanego na listę pomników historii w 2015, należy rozważyć możliwość ujęcia na niej również wyróżnionych fragmentów krajobrazu kulturowego Szczecina.

Powyzszy artykuł stanowi jedynie wstęp do szerokiej dyskusji nad możliwościami i ostatecznym zakresem realizacji tej koncepcji, która powinna poprzedzać sformułowanie wniosku o wpis na Listę Pomników Historii.

LITERATURA

1. Bizio K., *Od kamienicy czynszowej do spółdzielczego osiedla mieszkaniowego*, Wydawnictwo Uczelniane ZUT, Szczecin 2017.
2. *Dzieje Szczecina 1806–1945*, T. III, pod red. B. Wachowiaka, Wydawnictwo „13 Muz”, Szczecin 1994.
3. Haas-Nogal M., Kulka I., Kalita-Skwirzyńska K., *Studium historyczno-urbanistyczne do miejscowego planu zagospodarowania przestrzennego Gumieńce-Słowieńsko*, Szczecin 2002.
4. Kozińska B., *Rozwój przestrzenny Szczecina od początku XIX wieku do II wojny światowej*, KAMPOL 2, Szczecin 2002.
5. Łopuch M., *Wały Chrobrego. Hakenterrasse*, Stowarzyszenie „Czas Przestrzeń Tożsamość”, Szczecin 2008.
6. Łopuch W., *Dzieje architektoniczne nowoczesnego Szczecina 1808–1945*, Książnica Pomorska, Szczecin 1999.
7. Makąła R., *Między prowincją a metropolią. Architektura Szczecina w latach 1891–1918*, Muzeum Narodowe w Szczecinie, Szczecin 2011.
8. Słomiński M., [red.] *Cmentarz Centralny w Szczecinie. Ogromny park pochował umarłych*. Kadruk, Szczecin 2005.
9. Wohl J., *100 lat Cmentarza Centralnego w Szczecinie, Pomnik Historii Miasta*, Agencja Wohl-Press 2007.



II. 1. Plan miasta Szczecina z proponowanym zakresem wpisu na listę Pomników Historii: obszar Śródmieścia i Wałów Chrobrego oznaczony w formie różowego pola; obszar Jasnych Błoni oraz Cmentarza Centralnego oznaczony różową linią. Źródło: J. Gołębiewski, 2017.



II. 2. Widok na Wały Chrobrego z mostu Trasy Zamkowej. Źródło: Z. Paszkowski, 2017.



Il. 3. Aleja Jana Pawła II będąca jedną z głównych osi śródmiejskiego założenia urbanistycznego z przełomu XIX i XX w., dzięki promenadzie oraz przedogródkom, jest przykładem wnętrza urbanistycznego „zatonionego w zieleni”. Źródło: I. Kozłowska, 2017.



Il. 4. Jasne Błonia. Widok osiowy na budynek Urzędu Miejskiego. Źródło: Z. Paszkowski, 2017.



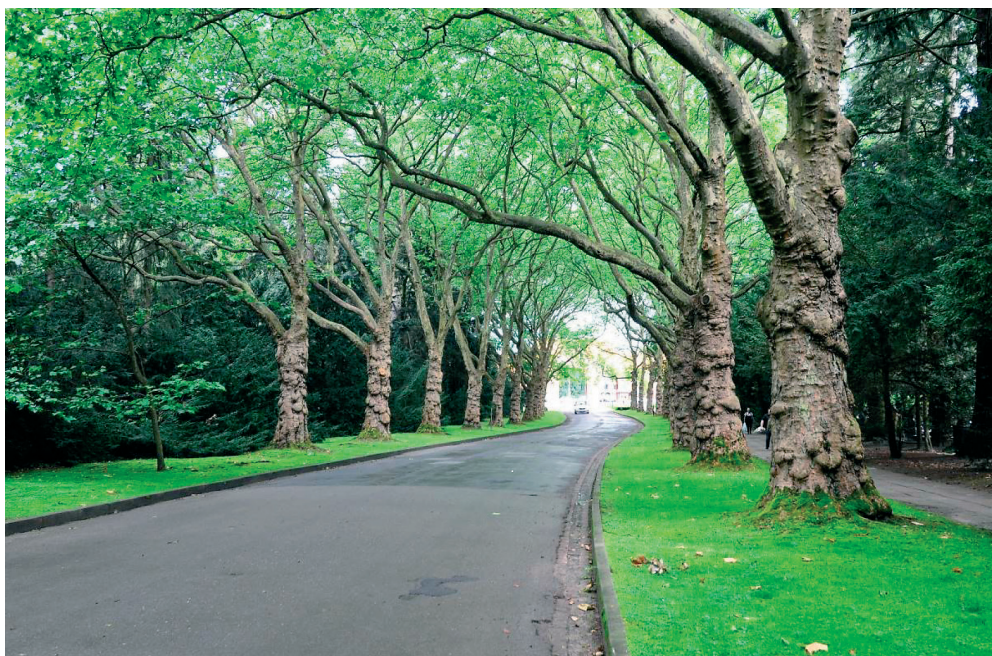
Il. 5. Jasne Błonia. Widok na szpaler platanów i budynek Urzędu Miejskiego. Źródło: Z. Paszkowski, 2017.



Il. 6. Brama Główna Cmentarza Centralnego.
Źródło: Z. Paszkowski, 2017.



Il. 7. Cmentarz Centralny w Szczecinie. Kaplica Główna.
Źródło: Z. Paszkowski, 2017.



Il. 8. Cmentarz Centralny w Szczecinie. Aleja prowadząca od Bramy Głównej do Kaplicy.
Źródło: Z. Paszkowski, 2017.



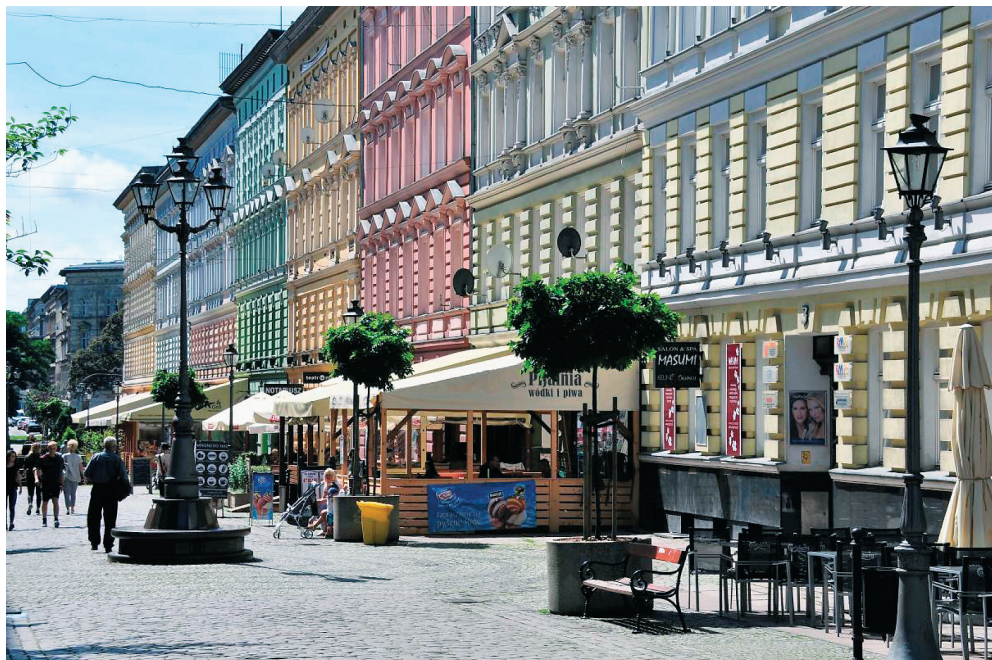
Il. 9. Rewaloryzacja Śródmieścia Szczecina – ul. Śląska. Źródło: Z. Paszkowski, 2017.



Il. 10. Rewaloryzacja Śródmieścia Szczecina – ul. Obrońców Stalingradu z neobarokowymi wieżyczkami akcentującymi narożne kamienice kwartałów. Źródło: Z. Paszkowski, 2017.



Il. 11. Fragment ul. Kaszubskiej w Szczecinie po rewaloryzacji.
Źródło: Z. Paszkowski, 2017.



Il. 12. Pasaż Bogusława w Szczecinie. Pierwsza ulica śródmiejska w Szczecinie zamieniona w strefę wyłącznego ruchu pieszego Źródło: I. Kozłowska, 2017.