

WYBRANE PROBLEMY REALIZACJI PROCESU INWESTYCYJNEGO W OBIEKTACH ZABYTKOWYCH NA PRZYKŁADZIE ZAMKU KSIĄŻĄT MAZOWIECKICH W CIECHANOWIE

*Selected issues of the investment process implementation in historic buildings
on the example of the Castle of the Dukes of Mazovia in Ciechanów*

Antoni Krzysztof Sobczak

SUMMARY: The content of the publication resulted from the author's experience gained during the first stage of the revitalization process of Mazovian Dukes Castle in Ciechanów. The publication recalls the background of the 14th century site and describes its later history. It presents the state of restoration works and the state of archeological research preceding the process of revitalization. It also depicts the course of the investor's action and the procedure of implementation. The publication points to selected difficulties of organizational,

technological, financial, legal/administrative, and conservation nature which arose during the implementation and its degree of complexity. Moreover, the publication undertakes to evaluate the status of the implementation process and indicates its results and the need for further continuation of the restoration works.

KEYWORDS: investment, revitalization, castle, restoration, concept, documentation, project, relic, controversies, expertise, tender, finances

Realizacja procesu inwestycyjnego w obiektach zabytkowych zawsze budziła szereg wątpliwości. Była nie lada problemem zarówno dla konserwatorów, architektów i miłośników zabytków jak też – a może przede wszystkim – dla samych inwestorów. Wielokrotnie dochodziło na tym tle do wymiany zdań i sporów, działania jednych budziły niezadowolenie drugich i protesty tych pierwszych. Wszystkim przyświecał ten sam cel. Choć różnie rozumiany i interpretowany przez uczestników tegoż sporu – niewątpliwie miał na względzie ochronę zabytku dla kolejnych pokoleń.

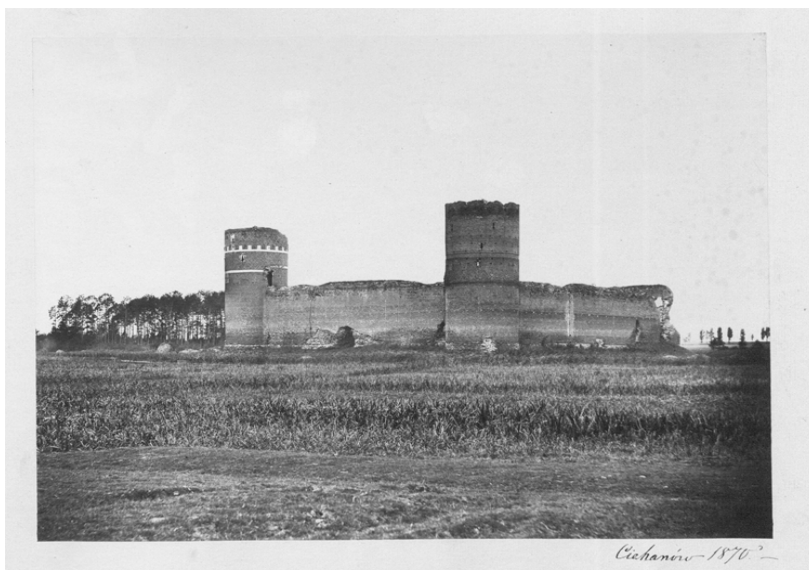
Nie inaczej działo się w Ciechanowie. O Zamku Książąt Mazowieckich głośno było wówczas nie tylko w kraju. W grodzie onym po dzień dzisiejszy stoi obiekt, który jak stał przez wieki i niszczał czasami – to nie budził większego zainteresowania. Podjęcie działań mających na celu zabezpieczenie obiektu spowodowało, że wydawałoby się wygasłe zainteresowanie – odżyło, budząc szereg wątpliwości i kontrowersji.

W tym wypadku istotne są jednak fakty.

Budowla powstała w drugiej połowie XIV wieku. Inicjatorem jej powstania był prawdopodobnie książę mazowiecki Siemowit III Trojdenowic. Zamek został wybudowany w miejscu istniejących wcześniej umocnień obronnych ziemno-drewnianych. Nowy obiekt budowano na planie prostokąta o wymiarach 48 × 57 m. Został zaopatrzony w dwie cylindryczne wieże, z których więzienną zlokalizowano w narożniku południowo - wschodnim a pełniącą

funkcję zbrojowni w narożniku południowo – zachodnim. Wzdłuż muru północnego wybudowano rezydencję książęcą tzw. Dom Duży a od strony kurtyny południowej – Dom Mały.

Zamek Książąt Mazowieckich przez kolejne stulecia przechodził różne koleje losu. W okresie samodzielności Mazowsza przeżywał okres świetności będąc rezydencją księcia Janusza I. W okresie jego panowania podwyższono mury obronne do wysokości siedmiu metrów i opatrzone okazałą fosą. Wprowadzone w czasie panowania Janusza II oszczędności spowodowały wzrost wartości książęcego skarbu. Później jednak zamek stopniowo tracił na znaczeniu. Przechodził z rąk do rąk, by wraz z procesem inkorporacji Mazowsza do Korony w 1526 r. – po bezpotomnej śmierci ostatniego mazowieckiego księcia Janusza IV – popadać w ruinę. Proces ten przerwano w XVI w. Próbowano przywrócić znaczenie zamku w okresie panowania królowej Bony, która otrzymała go w ramach tzw. oprawy wdowiej. Na jej polecenie podjęto prace remontowe, które jednak po wyjeździe królowej przerwano. W okresie potopu szwedzkiego został zajęty a następnie spalony przez Szwedów pozostając ruiną aż do upadku Rzeczypospolitej. Swoje plany wobec ciechanowskiego zamku mieli też zaborcy. Władze pruskie zamierzały przystosować zamek i uruchomić w nim więzienie. W 1796 r. przeprowadzono inwentaryzację zamku jednak w jej wyniku uznano to przedsięwzięcie za nieopłacalne. Część zabudowań rozebrano a budulec wywieziono wykorzystując do budowy innych obiektów. W pocz. XIX wieku zamek stał się częścią Ordynacji Krasieńskich.



Ryc. 1 Zamek Książąt Mazowieckich – zdj. z 1870 r. - zbiory Muzeum Szlachty Mazowieckiej w Ciechanowie

W okresie I wojny światowej Zamek uległ częściowemu zniszczeniu w wyniku ostrzału artyleryjskiego. Pod jego murami we wrześniu 1920 r. rozstrzelano członków komitetu

rewolucyjnego, którzy poparli wkraczających bolszewików. W początku lat dwudziestych zamek został oddany w użytkowanie Straży Ogniowej. W tym okresie na dziedzińcu zamkowym wybudowano drewnianą scenę wykorzystywaną podczas organizowanych zabaw tanecznych oraz wieżę wyposażoną w syrenę. Ponadto zamurowano narożnik północno-wschodni, wykonano przemurowania w obszarze bramy zachodniej i wykuto wejście do baszty więziennej. W czasie II wojny światowej włączony do Rzeszy Ciechanów stał się siedzibą rejencji podporządkowanej administracyjnie do Prus Wschodnich. Zamek był miejscem eksterminacji ludności. Na dziedzińcu zamkowym wykonywano publiczne egzekucje. W dalszym ciągu też był miejscem zabaw tanecznych dla żołnierzy i funkcjonariuszy niemieckich.

Po zakończeniu wojny nowa władza – oprócz wielu problemów społeczno-politycznych i gospodarczych – reprezentowała też inne ideologicznie postawy a tym samym zapatrywania na przeszłość historyczną. Do połowy lat 50-tych nie prowadzono żadnych działań, zaś po tym czasie ograniczając się jedynie do prac archeologicznych. Dopiero w latach 70-tych podjęto prace konserwatorskie kontynuowane w następnych dziesięcioleciach. Dokumentacja z przebiegu tych badań znajduje się w zasobach Ciechanowskiego Towarzystwa Naukowego. W ich trakcie odkryto i zabezpieczono m. in. pozostałości pieca grzewczego.



Ryc.2 Badania archeologiczne 2005 r. – wykop od strony bramy południowej – dokumentacja MSM

Badania archeologiczne kontynuowano w 2005 r. W ich efekcie potwierdzono fakt istnienia mostu i funkcji bramy południowej. Badania prowadzone w kolejnych latach potwierdziły rozmiar i kształt fosy oraz odsłoniły posadowienie łąw fundamentowych Domu Małego. Szczególny kierunek badań realizowano w latach 2006-2008 ukierunkowując je pod kątem planowanej inwestycji. Przyjęto założenie

przeprowadzenia badań w miejscach projektowanej zabudowy i ulokowania elementów konstrukcji budynków z uwzględnieniem odkrytych wcześniej i zabezpieczonych reliktyw. Ścisła współpraca archeologa M. Piotrowskiego z MSM i projektanta była na tym etapie konieczna, by podczas budowy nie zostały uszkodzone.



Ryc. 3 Badania archeologiczne 2006 r. – wykop od strony ul. Zamkowej – dokumentacja MSM Podejmowano też próby poszukiwań dokumentacji

Szereg podanych tu informacji wskazuje, iż do czasu rozpoczęcia I etapu rewitalizacji zamku wykonano znaczną ilość badań obejmujących przede wszystkim obszar dziedzińca w miejscu planowanych prac rewitalizacyjnych – jak również poza nim – szczególnie w obszarze planowanych sieci przyłączy.

Podejmowano też próby poszukiwań dokumentacji.

Dość znanym dokumentem jest pochodzący z końca panowania księcia Janusza I¹, w którym stwierdza się, że książę mazowiecki wypłacił mistrzowi Nikłosowi należność za prace remontowe na zamku w Ciechanowie. Jest to więc swoistego rodzaju dowód zapłaty, co jednak nie dostarcza informacji o zamku jako budowli.

Kwerenda w archiwach krajowych nie przyniosła efektu. W zasobach Archiwum Głównym

¹ Zmarł 8 grudnia 1429 r. – zob. K. Pacuski - *Ciechanów średniowieczny na tle dziejów Mazowsza w świetle źródeł pisanych*, red. A.K. Sobczak – *Ciechanów – szkice z historii miasta*, Muzeum Szlachty Mazowieckiej, Ciechanów 2016, s. 45-61.

Akt Dawnych znaleziono co prawda dokumenty dot. Ciechanowa a nawet samego zamku, jednak z ich treści niewiele wynika. Nieco więcej informacji nt. zamku zawiera dokument z 1609 r. pozostający w zbiorze ksiąg wieczystych zakroczymskich. Jak podaje Adam Pszczółkowski powołując się na ów dokument „Mur od bramy nad Ładzanką porysowany. Przy którym budowanie przez Jego Mość Pana Niszczyckiego zbudowano, to jest izdebka, dwie komorze i sieńka bez szczytów, starego drzewa z nakryciem nie barzo dawnym, w którym jest sześć dziur nie barzo wielkich. Potym w murze od Gostkowa naprzód wielka izba stołowa, w której mur porysowany, w oknie tylnem i okna cztery, w każdym po pół szyby wybito i dwa stoły i dwa zedla i piec i łóżka. Potem sień. Z niej po jednaj stronie izdebka, w niej okna i piec, a z drugiej strony drewniana spiżarenka. Potem przeciwko niej izba zagrodna, kwatery w jednym oknie nie masz. Nad tym budowaniem jest skarbnica, w której bałk złamany i pułap niedobry.”². Jak wynika też z dalszej części cytowanego opisu twórcy dokumentu skupili się na opisie stanu zachowania obiektu i jego wyposażenia.

Znanym dokumentem jest wspomniana już inwentaryzacja pruska z 1796 r. odnaleziona w archiwum białostockim. Sam dokument wymaga co prawda opracowania, nie mniej jednak nie zawiera informacji nt. Domu Małego, zaś treść późniejszych dokumentów wskazuje, że w zamiarze władz pruskich była rozbiórka budowli.

Poszukiwania dokumentacji prowadzono też w archiwach niemieckich. Choć w ich trakcie w zasobach Bundesarchiv Koblenz natrafiono na ciekawe zbiory – w tym zdjęcia zamku z okresu okupacji niemieckiej, to nie stwierdzono istnienia dokumentacji zamkowej.



Bundesarchiv, Bild 101I-133-0734-28
Foto: Zermin | 1941

Ryc. 4 Zdjęcie Zamku w Ciechanowie z 1941 r. – zbiory Bundesarchiv Koblenz

Wraz z przekazaniem Zamku Książąt Mazowieckich do zasobów muzealnych pojawiła się

² A. Pszczółkowski – *Na tropie dokumentacji zamku w Ciechanowie w zbiorach Archiwum Głównego Akt Dawnych w Warszawie*, red. M. J. Piotrowski – *Zamek Książąt Mazowieckich w Ciechanowie – nowe spojrzenie*, s. 21.

inicjatywa by na bazie zabudowy zamkowej stworzyć zaplecze dla działalności muzealnej i ruchu turystycznego. Stan zachowania obiektu – pomimo przeprowadzonych przez Przedsiębiorstwo Konserwacji Zabytków w latach 80-tych prac konserwatorskich – budził zaniepokojenie. Relikty murów zamkowych w wyniku działania różnych czynników m. in. atmosferycznych ale też wynikających z usytuowania na terenie bagiennym, zastosowania wadliwych materiałów, drobnoustrojów, soli, itp. były w złym stanie.



Ryc.5 Widok ściany wschodniej zamku – dokumentacja MSM z przebiegu procesu Rewitalizacji – etap I

Wg opinii konserwatorów „Największe zniszczenia murów występują na granicy materii oryginalnej i wtórnej w wielu miejscach pod nowym wymurowaniem korony muru oryginalne oblicowanie uległo zniszczeniu, m.in. na zewnętrznej części muru południowego, oryginalne cegły złuszcza się i pudrują się, oryginalne zaprawy zachowały się częściowo, w wielu obszarach uległy wykruszeniu, co często wiąże z naruszeniem struktury oblicowania lub muru.”

Wymienione okoliczności stały się podstawą decyzji, której ostateczne rozstrzygnięcie determinowało pytanie: rekonstrukcja czy rewitalizacja ? Przeważał brak dokumentacji historycznej.

W 2004 r. w siedzibie Wojewódzkiego Konserwatora Zabytków w Warszawie odbyło się spotkanie w sprawie wyrażenia zgody na wprowadzenie w obręb zamku obiektów kubaturowych. W jego następstwie w roku następnym opracowano program rewitalizacji i renowacji do konkursu architektonicznego na koncepcję rewitalizacji Zamku Księżąt Mazowieckich. Jego autorami był zespół w składzie: dr arch. Danuta Kłosek-Kozłowska, dr inż. arch. Janusz Stępkowski, mgr inż.

Leszek Czapski³.

Po rozpisaniu ogólnopolskiego konkursu Sąd Konkursowy w składzie: prof. dr hab. Jerzy Gąssowski – przewodniczący, mgr inż. arch. Bożena Ankiewicz, mgr Krzysztof Kaliściak, dr arch. Danuta Kłosek – Kozłowska, dr Aleksander Kociszewski, mgr inż. arch. Stanisław Korfanty, dr inż. Tadeusz Kulas, mgr Jerzy Pełka, mgr Marek Piotrowski, mgr Sławomir Roguski, lek med. Aleksander Sopliński – wyłoniło projekt dra. inż. Marka Kleczkowskiego, który w kolejnych latach przygotował dokumentację projektową⁴.

W celu rozpoczęcia realizacji procesu dyrekcja Muzeum Szlachty Mazowieckiej w Ciechanowie podjęła działania mające na celu uzyskanie wszelkich przewidzianych prawem pozwoleń i uzgodnień. W 2008 r. opracowano studium wykonalności, opracowano projekt konserwatorski oraz pomiary architektoniczno – geodezyjne oraz ekspertyzy murów wykonane przez Zakład Konserwacji Elementów i Detali Architektonicznych z Instytut Zabytkoznawstwa i Konserwatorstwa działającego na Wydziale Sztuk Pięknych Uniwersytet Mikołaja Kopernika w Toruniu. Projekt rewitalizacji wpisano do Wieloletniego Planu Finansowego Samorządu Województwa Mazowieckiego, opracowano niezbędną dokumentację projektową, skierowano wnioski i uzyskano decyzję Starosty Powiatowego w Ciechanowie o pozwoleniu na budowę, konserwatora zabytków oraz konserwatora przyrody, gdyż teren na którym znajduje się Zamek jest wpisany jako obszar chroniony „Dolina rzeki Łydyni”. Dokumenty te były niezbędne do opracowania wniosku o dotacje ze środków Unii Europejskiej.

Realizację projektu przewidziano w trzech etapach:

- pierwszy – obejmujący prace budowlane: budowę Domu Małego, budowę toalet na dziedzińcu zamkowym i częściową rekonstrukcję nawierzchni dziedzińca oraz prace konserwatorskie w ramach których przewidziano wykonanie konserwacji zewnętrznej obydwu wież cylindrycznych, konserwację muru południowego oraz murów wschodniego i zachodniego (bez fragmentów wchodzących w obręb Domu Dużego),
- drugi – przewidywał budowę Domu Dużego, realizację prac konserwatorskich muru północnego i fragmentów muru wschodniego i zachodniego wchodzących w światło Domu Dużego oraz rekonstrukcję pozostałej części nawierzchni dziedzińca,
- trzeci etap obejmował swoim zakresem otoczenie zamku.

³ Kalendarium projektu Rewitalizacja Zamku Księżąt Mazowieckich w Ciechanowie - Ośrodek Pogranicza Kultur (etap I).

⁴ Tamże.



Ryc. 6 Widok Zamku Ks. Maz. w Ciechanowie wg koncepcji dra inż. arch. Marka Kleczkowskiego

W międzyczasie, informacja o wybranym w konkursie projekcie spowodowała kontrowersje i wystąpienia przedstawicieli różnych środowisk, w tym: architektów. Swoje stanowisko wyraziła też Główna Komisja Konserwatorska, która po zapoznaniu się z materiałami i sprawozdaniem przedstawionym przez MKiDN uznała, że „Kierownik Delegatury w Ciechanowie, Wojewódzkiego Urzędu Ochrony Zabytków w Warszawie, zbyt pochopnie zaakceptował wytyczne konserwatorskie zawarte w „Programie rewitalizacji i renowacji zespołu zamkowego w Ciechanowie” opracowanym w 2005 r.” oceniając go negatywnie i proponując pozostawienie ekspozycji trwałej ruiny⁵.

Głównym jednak powodem negatywnej opinii dla projektu była sylweta Domu Dużego z wystającym ponad koronę murów dachem. Działania te doprowadziły do uchylecia przez Ministra Kultury i Dziedzictwa Narodowego w trybie nadzoru decyzji wydanej przez Kierownika Delegatury UOZ. Rozstrzygnięcie to zostało przez Dyrektora Muzeum Szlachty Mazowieckiej w Ciechanowie zaskarżone do Wojewódzkiego Sądu Administracyjnego w Warszawie, który po rozpoznaniu sprawy uchylił decyzję ministra i skierował sprawę do ponownego rozpatrzenia. W następstwie orzeczenia sądu doszło do rozprawy administracyjnej, która odbyła się w Ministerstwie Kultury i Dziedzictwa Narodowego w Warszawie w styczniu 2010 r. W jej

⁵ Uchwała Nr 1 Głównej Komisji Konserwatorskiej w sprawie projekt rozbudowy Zamku Książyk Mazowieckich w Ciechanowie podjęta na posiedzeniu w dniu 9 maja 2007 r.

wyniku Muzeum zostało zobowiązane do opracowania koncepcji zamiennnej sylwety Domu Dużego. Koncepcję taką opracowano. Została przedstawiona i pozytywnie zaopiniowana przez Główną Komisję Konserwatorską.

Zanim jednak do uzgodnień z Główną Komisją Konserwatorską doszło, mając jednocześnie na uwadze kontrowersje wokół sylwety Domu Dużego i trwające w związku z tym postępowania – podjęto decyzję o realizacji I etapu, który nie był objęty zakresem postępowań sądowo-administracyjnych. Projekt pn. Rewitalizacja Zamku Książąt Mazowieckich – etap I był współfinansowany ze środków Europejskiego Funduszu Rozwoju Regionalnego w ramach Regionalnego Programu Operacyjnego Województwa Mazowieckiego 2007-2013 (85%) oraz ze środków budżetu województwa mazowieckiego (15%).

Ważnym etapem realizacji rewitalizacji było podpisanie umów na finansowanie projektu. W dniu 15 marca 2010 r. doszło do podpisania umowy z Mazowiecką Jednostką Wdrażania Programów Unijnych a 5 maja 2010 r. z Urzędem Marszałkowskim Województwa Mazowieckiego. Na tej podstawie w trybie obowiązującego prawa zamówień publicznych rozpisano przetarg i wyłoniono inwestora zastępczego – Wojewódzkie Przedsiębiorstwo Usług Inwestycyjnych sp. z o.o. w Ciechanowie z którym w dniu 5 maja 2010 r. podpisano umowę. Działanie to miało też na celu zapewnienie nadzoru ze strony specjalistycznej kadry inżynierskiej.

W kolejnym etapie w drodze przetargu wyłoniono wykonawców:

- robót budowlanych – Stabilator sp. z .o. – z którym zawarto umowę na wykonanie Domu Małego – budynku 2-kondygnacyjnego posadowionego na kolumnach zbrojonych cementowych w systemie Kellera, podziemnych toalet pod dziedzińcem oraz zagospodarowania dziedzińca i wykonania instalacji wodno-kanalizacyjnej, deszczowej oraz odwodnienia⁶,

- prac konserwatorskich (konsorcjum Renova sp. z o.o.) z którym zawarto umowę na wykonanie prac konserwatorskich obejmujących: mur wschodni i zachodni do lica fasady Domu Dużego, mur południowy oraz konserwację zewnętrzną obydwu baszt⁷.

W zakresie prac konserwatorskich przewidziano dezynfekcję i oczyszczenie muru ceglano i kamiennego z powierzchniowych zabrudzeń, mechaniczne usunięcie wszystkich zapraw cementowych i cementowo-wapiennych, mechaniczne usunięcie wszystkich szlicht cementowych z korony murów oraz tarasów na basztach oraz niesprawnej izolacji przeciwwilgociowej, mechaniczne usunięcie wtórnych przemurowań na tarasach obu baszt, koronach murów, wzmocnienie silnie zdeintegrowanych cegieł, zapraw w obrębie oblicowania murów.

W trosce o jakość działań wykonawców w realizacji procesu inwestycyjnego uczestniczyli też specjaliści sprawujący nadzór autorski, konserwatorski oraz inżynierski. Dodatkowo – w związku z występującymi podczas realizacji projektu potrzebami – posiłkowano się opiniami prawnymi, wynikami badań i ekspertyzami m. in. geologiczną i konstrukcyjną.

Proces realizowano z uwzględnieniem trybu cyklicznych narad z udziałem przedstawicieli

⁶ Umowa z dnia 25 października 2010 r.

⁷ Umowa z dnia 6 września 2010 r.

inwestora, inwestora zastępczego, wykonawców oraz nadzoru autorskiego (dr inż. arch. M. Kleczkowski) oraz konserwatorskiego (prof. J. Łukaszewicz). W naradach tych zawsze uczestniczył przedstawiciel delegatury Mazowieckiego Wojewódzkiego Konserwatora Zabytków⁸. Zdarzały się też takie narady w których uczestniczyli członkowie rady muzealnej⁹. Z perspektywy czasu należy uznać ten tryb za właściwy. Występujące w toku realizacji prac problemy lub potrzeby były na bieżąco zgłaszane, poddane dyskusji i ocenie. Tym samym na bieżąco rozwiązywano szereg problemów natury organizacyjnej czy konstrukcyjnej. Inne wymagały bardziej szczegółowej oceny opartej na badaniach.

Problemów tych było sporo. Zasadniczo można je podzielić na kilka grup:

1. Problemy natury organizacyjnej – 2 wykonawców na niewielkim placu budowy co determinowało też ograniczenia ilości pracowników zatrudnianych przez obydwu wykonawców oraz powodowało konieczność drobiazgowej koordynacji poszczególnych etapów prac a nierzadko też wprowadzenia zmian harmonogramu robót.

2. Problemy prawno-administracyjne - konieczność rozliczania poszczególnych etapów prac i ich finansowania przy zastosowaniu proporcji 85/15 – co wynikało z faktu finansowania projektu z dwóch źródeł: środków europejskich i pochodzących z dotacji samorządu województwa Mazowieckiego. Tym samym konieczną była aktualizacja harmonogramów rzeczowo-finansowych, raportowania postępu prac i zapotrzebowania na środki finansowe. Ponadto prowadzone przez MKiDN postępowanie będące wynikiem orzeczenia Wojewódzkiego Sądu Administracyjnego oraz zainteresowanie wyrażone przez Główną Komisję Konserwatorską doprowadziło do sytuacji w której miałem okazję osobiście referować stan prac I etapu rewitalizacji.

3. Problemy technologiczne – jednym z problemów jaki pojawił się właściwie na początku realizacji inwestycji była konieczność zmiany konstrukcji nośnej „Małego Domu”. W dokumentacji projektowej przewidziano jej wykonanie na bazie palowania. Obawy dot. montażu pali były przedmiotem dialogu jednej z cyklicznych narad roboczych. Ostatecznie w opinii konserwatorów uznano konieczność zmiany konstrukcji na mniej inwazyjną z wykorzystaniem mikropalowania. Inny wynikał z konieczności wypompowania wody z wykopu ziemnego w którym pod dziedzińcem zamkowym zaprojektowano umieszczenie sanitariatów i pomieszczeń technicznych. Zwyczajna pompa o dość dużej wydajności w systemie pracy ciągłej nie była w stanie odebrać podciekającej wody. Dopiero zastosowanie systemu igłofiltrów umożliwiło wykonanie wykopu i posadowienie łąwy fundamentowej.

⁸ W naradach najczęściej uczestniczył osobiście Krzysztof Kaliściak kierownik delegatury Mazowieckiego Wojewódzkiego Konserwatora Zabytków, którego w czasie nieobecności reprezentował inż. Henryk Wojdat.

⁹ Notatka z posiedzenia komisji konserwatorskiej poświęconej realizacji programu Rewitalizacja Zamku Książąt Mazowieckich w Ciechanowie, która odbyła się w dniu 14 października 2011 r.



Ryc. 7 Osuszanie terenu dziedzińca w czasie budowy sanitariatów – zbiory MSM

4. Finansowe – zmiana stawki podatku VAT na prace archeologiczne i konserwatorskie. Dość zmiennym stał się fakt zwiększenia dotacji wynikający ze wzrostu stawek podatku od towarów i usług. Zmiana przepisów wynikająca z zapowiedzi resortu finansów miała skutkować o 1% wzrostem stawek. W rzeczywistości jednak stawka podatku na badania archeologiczne wzrosła z 0 do 23% – co wymusiło konieczność weryfikacji wartości realizowanego projektu a tym samym – całej dokumentacji finansowej.

5. Inne – np. wizerunkowe – z uwagi na wspomniane już kontrowersje, szereg informacji medialnych opartych na wypowiedziach i opiniach wyrażanych także przez osoby nie będące konserwatorami lub specjalistami w zakresie realizowanego projektu – podjęto decyzję o pełnym i bieżącym informowaniu wszystkich zainteresowanych o stanie prac rewitalizacyjnych. Na zainteresowanie wyrażane przez media odpowiadano na bieżąco. Ponadto organizowano też konferencje informacyjne z udziałem wykonawców i specjalistów uczestniczących w realizacji projektu, co wynikało też z obowiązku nałożonego przez instytucje finansujące.

Z punktu widzenia inwestora najważniejszym elementem procesu było zabezpieczenie konserwatorskie. W tym obszarze już na etapie realizacji wystąpiło szereg problemów wynikających m. in z tego, że relikty murów obwodowych Zamku zachowały się w bardzo złym stanie. Było to efektem działania różnych czynników tj: usytuowanie obiektu, opadów atmosferycznych i wód gruntowych, użycia wadliwych materiałów, działalności drobnoustrojów, soli rozpuszczalne w wodzie. Jedną z przyczyn tego stanu odkryto w trakcie prac konserwatorskich na murach zamkowych.



Ryc. 8 Jakość prac zabezpieczających wykonanych w latach 80-tych można było ocenić po usunięciu wierzchnich warstw – dokumentacja procesu Rewitalizacji – etap I – zbiory MSM



Ryc. 9 Do zabezpieczenia konserwatorskiego murów w okresach wcześniejszych wykorzystywano zaprawę betonową – dokumentacja procesu Rewitalizacji – etap I – zbiory MSM

Widoczne na zaprezentowanych zdjęciach „oszczędności” w stosowaniu zaprawy i zastosowanie betonu nie wymaga komentarza i wyjaśnienia przyczyny wykwitów solnych spowodowane działaniem czynników atmosferycznych.

W tej sytuacji szeroki udział przedstawicieli środowisk konserwatorskich różnych specjalności znalazł swoje uzasadnienie. Koniecznym stało się bowiem prowadzenie analizy laboratoryjnej składu zaprawy, kwalifikowanie materiału ceramicznego, badanie wysolenia, badań obejmujących odkształcenia konstrukcyjne.

Ten ostatni problem ten uwidocznił się dopiero w trakcie kontynuacji prac konserwatorskich na murze północnym tj. po zakończeniu I etapu Rewitalizacji. Warto jednak o nim wspomnieć w kontekście problemów jakie pojawiły się w ciechanowskim zamku w trakcie prac konserwatorskich. I tu – tak jak wcześniej – nieodzowną stała się narada robocza, w trakcie której konserwatorzy i inżynierowie – na bazie wyników badań geologicznych, ekspertyzy konstrukcyjnej i odkrywki – wspólnie wypracowali system zabezpieczenia przypór i kotwienia korony murów.



Ryc. 10 Wyniki badań uwzględniające odchylenia - oprac. dr inż. arch. M. Kleczkowski

Zakończenie prac budowlanych i konserwatorskich zbiegło się w czasie z dostawą wyposażenia Domu Małego. Także i ten proces dostarczył niespodzianek. Dostarczone wyposażenie w dużej części nie spełniało oczekiwań inwestora opisanych w dokumentacji przetargowej. W konsekwencji odstąpiono w części od zawartej umowy wyłaniając innego dostawcę.

Zdaniem autora niniejszej publikacji jednoznaczna ocena przedstawianych problemów nie jest możliwa. Z pewnością zakres prac i skala problemów związanych z ich realizacją stanowił poważne wyzwanie zarówno dla inwestora jak też specjalistów poszczególnych dziedzin. Aczkolwiek – można było zakładać, że podczas realizacji procesu rewitalizacji pojawi się szereg niespodzianek to jednak wielu problemów nie dało się przewidzieć. Z uwagi jednak na rozmiar wystąpienia autor zaprezentował jedynie wybrane.

Reasumując, należy stwierdzić, iż proces prac konserwatorskich w Zamku Książąt Mazowieckich w Ciechanowie realizowano dokładając należytej staranności. Jego przebieg budził nie tylko krytykę, obawy i zwykle zainteresowanie różnych środowisk. Był przedmiotem cyklicznych działań ze strony organów nadzoru i kontroli. Działania te realizowali: Urząd Marszałkowski Województwa Mazowieckiego, Mazowiecka Jednostka Wdrażania Programów Unijnych jak też Urząd Kontroli Skarbowej. Odbiór prac nie mógł się odbyć bez służb nadzoru budowlanego, państwowej straży pożarnej i in. Kontrowersje wokół procesu rewitalizacji Zamku spowodowały szereg postępowań sądowych i administracyjnych w efekcie których prace konserwatorskie nie zostały zakończone. Doprowadziły też do swoistego rodzaju zachowawczych postaw w wyniku których wnioski o dotacje na finansowanie prac konserwatorskich nie uzyskały akceptacji. Brak decyzji dot. kształtu „Dom Dużego” uniemożliwia też rekonstrukcję dziedzińca.

Z perspektywy czasu jednak należy stwierdzić, że decyzja o realizacji procesu przyniosła wiele dobrego. Stworzono zaplecze dla działalności muzealnej i ruchu turystycznego. Zamek jest miejscem licznych odwiedzin, lekcji muzealnych i imprez w których uczestniczą zarówno mieszkańcy lokalnej społeczności jak też turyści – znacząco zwiększając frekwencję. Po zakończeniu I etapu rewitalizacji wykonano sporą część prac konserwatorskich murów zamkowych oraz wnętrza wież w których uruchomiono nowe ekspozycje. Co prawda, na efekt niektórych działań m. in. monitoringu wilgotności murów, trzeba będzie poczekać ponieważ proces odczytu badań jest możliwy do oceny w dłuższym przedziale – to jednak wyniki dotychczasowych odczytów i znaczne zmniejszenie wysoleń, świadczą o porządnie wykonanej izolacji poziomej murów. Pomimo wielu obaw – wykonano też prace zabezpieczające umożliwiające wyeksponowanie ujawnionych w trakcie badań archeologicznych relikwów m. in. pozostałości pieca grzewczego oraz poszczególnych warstw ławy fundamentowej. Stworzono miejsce, które zachowując pamięć o przeszłości – służy przyszłości.

Pozostaje pewien niedosyt wynikający z braku możliwości zakończenia procesu rewitalizacji – szczególnie dot. prac konserwatorskich w tzw. piwnicy gotyckiej i odtworzenia bruku na dziedzińcu, co mam nadzieję nastąpi w przyszłości.