

Ślady idei miasta ogrodu na przykładzie Woźuczyn-Cukrowni

Kamila Lucyna Boguszewska

k.boguszewska@pollub.pl

Wydział Budownictwa i Architektury, Politechnika Lubelska

Streszczenie: Na początku wieku XX idea miasta ogrodu stworzona przez Ebenezera Howarda (1898) uzyskała rangę nurtu międzynarodowego nie tylko w wymiarze urbanistycznym, ale także i społecznym.

Na grunt Polski pomysł tego typu planowania miast, osiedli i osad został przeszczepiony już w roku 1908, kiedy to po raz pierwszy W. Dobrzyński zapoznał się z założeniami miast ogrodów przedstawionych podczas Międzynarodowego Kongresu Higieny i Demografii w Berlinie.

Na fali popularności idei Howarda w Warszawie i okolicach zaczęły zawiązywać się poszczególne stowarzyszenia miasto ogród: Młociny (1913), Sokolniki (1931), Podkowa Leśna (1933), czy Okęcie (1929). Na tym tle nie dziwi fakt, że osada Woźuczyn projektowana na początku XX wieku przez warszawskiego architekta Tadeusza Zielińskiego utrzymana została według głównych zasad kształtowania miast ogrodów.

Celem artykułu jest przedstawienie stanu zachowania założenia ogrodowego w tej osadzie w świetle zachowanej dokumentacji archiwalnej i przekształceń jakim Woźuczyn-Cukrownia podlegał na przestrzeni ostatnich stu lat.

Słowa kluczowe: Miasto ogród, Tadeusz Zieliński, Woźuczyn-Cukrownia.

Wstęp

Idea miasta ogrodu miała być odpowiedzią na problem rozrastających się przedmieść wielkich miast przełomu XIX i XX wieku oraz jakości kształtowania zabudowy mieszkaniowej. Jej twórcą był angielski planista Ebenezer Howard.

Według niego idealne osiedle mieszkaniowe, pełniące funkcje satelitarną do dużego miasta, miało być z zasady samowystarczalne i przewidziane na maksymalną liczbę 32 000 osób. Koncepcja E. Howarda obejmował zagospodarowanie terenu o powierzchni około 400 ha zaś zakładana intensywność miała wynosić od 175 do 200 osób na jeden hektar. Tereny mieszkaniowe miały graniczyć z obszarami przemysłowymi, rolniczymi i obszarami zieleni¹.

Miasto ogród posiadało układ centryczny z promieniście odchodzącymi zhierarchizowanymi alejami. W samym centrum założenia zaprojektowany był teren zielony – ogród wokół którego rozplanowane były najważniejsze budynki użyteczności publicznej. Ważnym elementem całego układu była komunikacja w postaci linii kolejowej umieszczonej stycznie do całego układu. Budynki mieszkalne miały formę wolnostojących willi w ogrodzie² (Ryc. 1).

1 A. Bohm, *Planowanie przestrzenne dla architektów krajobrazu o czynniku kompozycji*, Kraków 2006, s. 50

2 E. Howard, *Garden city of tomorrow*, London, Swan Sonnenschein & Co., Ltd., 1902, s. 21–22.

Pierwszą realizacją tego pomysłu było miasteczko Letchworth (projekt B. Parkera i R. Unwina), którego budowę rozpoczęto w 1904 roku, następnym zaś Wewlyn (1919) w Wielkiej Brytanii³. W tych realizacjach zmniejszona została jednak znacznie intensywność zaludnienia przyjęto bowiem liczbę około 120 osób na jeden hektar⁴.



Ryc. 1. Letchworth – zabudowa mieszkaniowa, za: W. Dobrzyński, *Istota i rozwój idei Howarda Miasto Ogród*, Warszawa, druk Rubieszewskiego i Wrotnowskiego, 1917, ilustracja 7.

Letchworth – housing estate, (W. Dobrzyński, *Istota i rozwój idei Howarda Miasto Ogród*, Warszawa, druk Rubieszewskiego i Wrotnowskiego, 1917, picture 7).

Koncepcja miasta ogrodu w szybkim czasie zyskała bardzo dużą popularność stając się ruchem międzynarodowym nie tylko planistycznym, ale także i społecznym. Po raz pierwszy pod uwagę brany był czynnik ekonomiczny (własność na zasadzie spółdzielni), zaś projektowanym terenom zieleni przypisano ważną rolę elementu miastotwórczego na dużą skalę⁵.

Idea Howarda (1898) i jej późniejsze realizacje nie były obce w Królestwie Polskim. Na początku wieku XX. swą popularność zawdzięczały działalności doktora Władysława Dobrzyńskiego, propagatora i zwolennika tego nurtu oraz autora licznych publikacji opisujących podstawowe założenia miast ogrodów, między innymi: *Zdrowie publiczne a idea miast ogrodów* (1911), *Postępy idei miast ogrodów w Anglii i u nas* (1914), *Istota i rozwój idei Howarda miasto ogród* (1917).

Na grunt Polski pomysł tego typu planowania miast, osiedli i osad został przeszczepiony już w roku 1908, kiedy to po raz pierwszy W. Dobrzyński zapoznał się z założeniami miast ogrodów przedstawionych podczas Międzynarodowego Kongresu Higieny i Demografii w Berlinie. Unaczniło to problematykę chaotycznego projektowania osiedli mieszkaniowych w ówczesnym Królestwie Polskim i stało się przyczynkiem do powstania *Delegacji Warszawskiego Towarzystwa Higienicznego do spraw miast ogrodów* (1909), której głównym założeniem było propagowanie idei Howarda w formie stowarzyszeń i kooperatyw, popularyzacja idei poprzez naukowe wyjazdy do Niemiec i Anglii oraz organizowanie wystaw w tym Wystawy miast ogrodów w Warszawie.

Na potrzeby pierwszej wystawy, zorganizowanej w roku 1910, sprowadzono dokumentację architektoniczne oraz przykładowe wzorcowe rozwiązania osiedli ogrodów z Niemiec, Francji i Włoch. Polska przedstawiła natomiast realizacje lotnisk z Konstancina i Skolimowa, ogródków robotniczych, lotnisk dla dzieci oraz przykłady budownictwa mieszkaniowego z Żyrardowa wraz z projektami parków miejskich Warszawy autorstwa między innymi F. Szaniora i W. Kronenberga⁶.

Już w pierwszym dwudziestolecu XX wieku powstawać zaczęły śmiałe plany, a następnie realizacje założeń urbanistycznych osiedli ogrodów: w Niemczech Sępólno – obecna dzielnica Wrocławia (1919–1935, projekt

3 E. Przesmycka, *Idea osiedli mieszkaniowych w XX wieku [w:] Stalowa Wola europejskie miasto modernistyczne*, Muzeum Regionalne w Stalowej Woli, Stalowa Wola, 2014, s. 12.

4 A. Bohm, *Planowanie przestrzenne dla ...*, op. cit., s. 50.

5 Ibid., s. 127.

6 W. Dobrzyński, *Krótki zarys prac delegacji do sprawy miast ogrodów przy Warszawskim Towarzystwie Higienicznym ze sprawozdaniem z wystawy miast ogrodów*, Warszawa 1912, Druk synów. S, Niemiry, s. 4–7.

Paula Heima, Hermanna Wahlicha i Alberta Kemptera) czy Giszowiec – obecna dzielnica Katowic (1907–1910 projekt Georga i Emila Zillmanna).

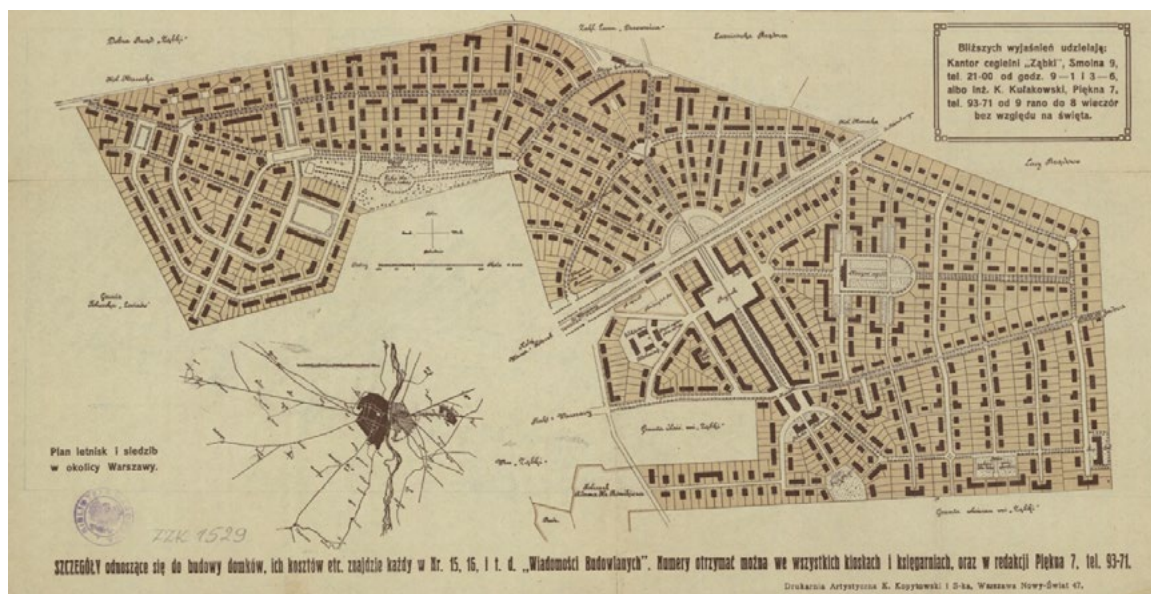
Na fali popularności w Warszawie i okolicach zaczęły zawiązywać się poszczególne stowarzyszenia miasto ogród: Młociny (1913), Sokolniki (1931), Podkowa Leśna (1933), czy Okęcie (1929)⁷ itd.

W roku 1912 w Królestwie Polskim zaprezentowano zwycięską koncepcję urbanistyczną miasta ogrodu Żąbki pod Warszawą autorstwa T. Tołwińskiego, która miała powstać w majątku Hrabiego Ronikiera – architekta wykształconego w Wiedniu i właściciela dwóch cegielni.



Ryc. 2. Projekt osady powstać mającej w majątku Adama hr. Ronikiera „Żąbki” pod Warszawą, autorstwa Tadeusza Tołwińskiego, 1912 r.

Design of settlement in Adam Ronikier “Żąbki” complex near Warsaw, designed by Tadeusz Tołwiński, 1912.



Ryc. 3. Plan parcelacyjny osady „Żąbki” pod Warszawą, autorstwa Tadeusza Tołwińskiego, 1912 r.

Plan of parcelation for the „Żabki” settlement near Warsaw, authored by Tadeusz Tołwiński, 1912.

7 W nawiasach podano rok publikacji statutu poszczególnych Stowarzyszeń.

Ząbki miały być pierwszą *wzorowo zaprojektowaną osadą miejską*⁸, z przeznaczeniem na zamieszkanie całoroczne. Osada Ząbki oparta została na głównych zasadach miasta ogrodu Howarda. Stanowić miała samowystarczalne osiedle mieszkaniowe, z własną elektrownią, wodociągiem oraz strażą pożarną, skomunikowane z Warszawą za pomocą tramwaju elektrycznego łączącego Ząbki z rogatką radzywińską. Centrum założenia stanowić miał rynek wraz z najważniejszymi budynkami użyteczności publicznej takimi jak: poczta i sąd. Na osi rynku umieszczony został kościół, budynek szkoły oraz ochronki. W części wschodniej założenia umieszczono szpital.

Zwycięski projekt zakładał także odpowiednią hierarchizację dróg, przewidziano także bardzo duży odsetek terenów zieleni w postaci ogrodów publicznych, placów zabaw dla dzieci oraz ogrodów sportowych. Budynki mieszkalne (wolno stojące wille, bliźniaki i szeregowce), zaprojektowane zostały tak, aby fasady obiektów zwrócone były na wschód albo na zachód (Ryc. 2, 3)⁹.

Na tym tle nie dziwi fakt, że osada Wożuczyn, projektowana przez warszawskiego architekta Tadeusza Zielińskiego¹⁰, oparta została na głównych założeniach miast ogrodów powstających wówczas w Polsce i Europie. Przy czym cały układ został mocno zmodyfikowany i dostosowany do zastanych warunków i specyfiki projektowanego terenu. Artykuł ma za zadanie przedstawić główną ideę proponowaną przez T. Zielińskiego oraz to co pozostało z częściowo zrealizowanego i wielokrotnie modyfikowanego planu.

Stan badań

Osada Wożuczyn-Cukrownia nie doczekała się jeszcze całkowitego opracowania w przeciwieństwie do oddalonego zaledwie 5 km Wożuczyna.

Na temat cukrowni w Wożuczynie pisali między innymi E. Przesmycka (2008), B. Typek (2011) oraz B. Kwiatkowski (2012).

Założeniu ogrodowemu osady zostało poświęcone opracowanie E. Bończak-Kucharczyk *Dokumentacja ewidencyjna założenia w Wożuczynie-Cukrowni* z roku 1988 znajdująca się w zbiorach Wojewódzkiego Urzędu Opieki nad Zabytkami w Zamościu oraz artykuł z odnalezionym planem osady (1922 r.) autorstwa B. Typek (2008).

Kompozycja urbanistyczna osady Wożuczyn-Cukrownia

Pierwszą cukrownią na Lubelszczyźnie była cukrownia w Poturzynie datowana na rok 1840 jednak bardzo duży rozwój cukrownictwa na obszarze Międzyrzecza datowany jest na pół wieku później bo na przełom XIX/XX w.

Już w roku 1913 ogólna liczba cukrowni na tym terenie szacowana była na 14 obiektów co dawało 25,9% całej liczby cukrowni na terenie Królestwa Polskiego.

W połowie XIX wieku zauważalna była tendencja lokalizowania zakładów cukrowni w pobliżu istniejących folwarków, będących prywatną własnością.

Budynki cukrowni były bardzo dobrze skomunikowane z liniami kolejowymi część z nich posiadała także własną wąskotorową kolej (Nieledew, Klemensów, Garbów, Opole Lubelskie, Wożuczyn)¹¹ co było elementem sprzyjającym dla nowo planowanych osad mieszkaniowych pracowników cukrowni.

Wyżej opisana sytuacja miała miejsce w osadzie Wożuczyn-Cukrownia położonej około 20 km od miasta Tomaszowa Lubelskiego oraz 5 km od wsi Wożuczyn (Ryc. 5).

Jej powstanie wiąże się z działalnością Tomasza Wydźgi – właściciela tych ziem¹², który na początku wieku XX wraz z udziałowcami założył spółkę Cukrownia Wożuczyn Spółka Akcyjna¹³.

8 Projekt osady powstać mającej w majątku Adama hr. Ronikiera „Ząbki” pod Warszawą, autorstwa Tadeusza Tołwińskiego, 1912 r.

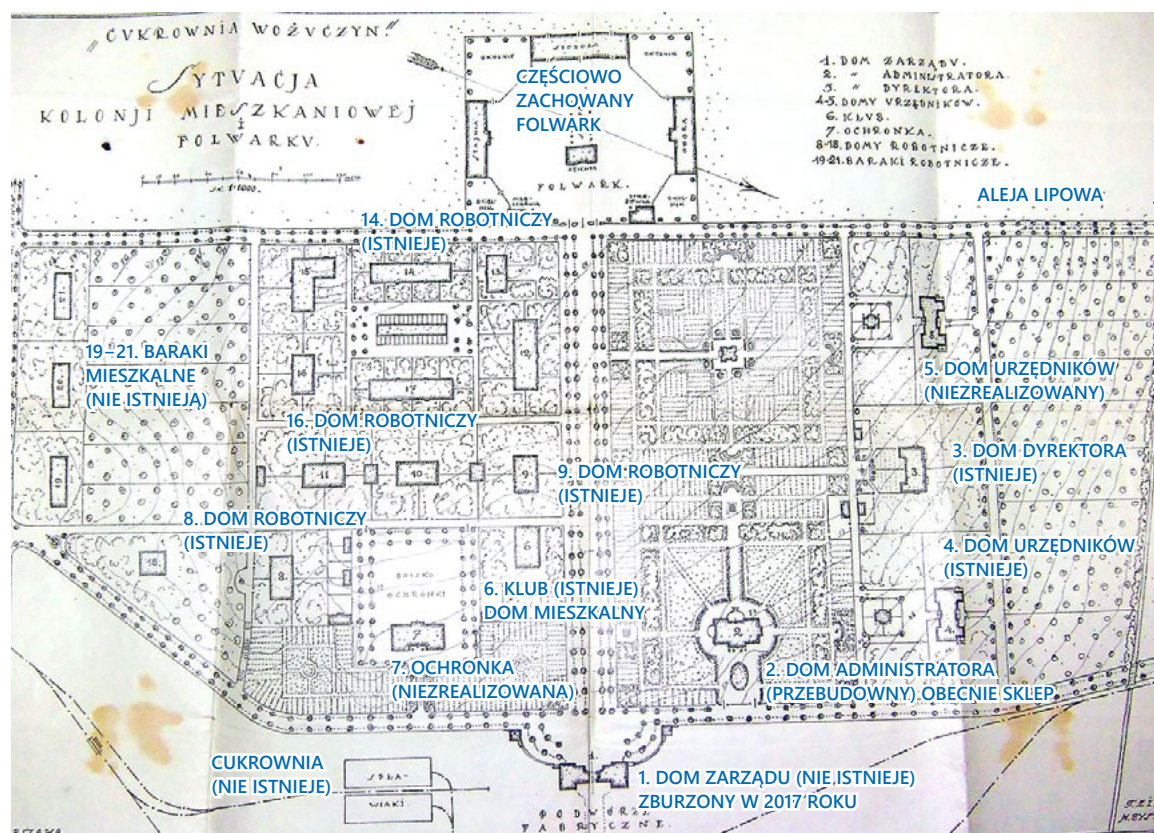
9 A. Bohm, *Planowanie przestrzenne dla ...*, op. cit., s. 127–129.

10 Plany osady Wożuczyn, oraz poszczególnych rysunków sekcyjnych opisanych w tekście podpisane są przez dwóch architektów: Tadeusza Zielińskiego oraz M. Bystydzieński.

11 B. Kwiatkowski, *Folwarki Lubelszczyzny historia rozwoju i zabudowy*, Politechnika Lubelska, Lublin 2012, s. 104.

12 Według *Słownika geograficznego Królestwa Polskiego i innych krajów słowiańskich* w 1884 roku folwark posiadał powierzchnię 1864 mórg, gruntów ornych i ogrodów 902 mórg, łąk 168 mórg, pastwisk 16 mórg zaś lasu 540 mórg za: *Słownik geograficzny Królestwa Polskiego i innych krajów słowiańskich*, wydany pod redakcją Bronisława Chlebowskiego TXV, druk „wieku” Nowy Świat nr 61, Warszawa, 1900 s. 15.

13 B. Typek, *Walory osady Cukrowni Wożuczyn*, Zamojski kwartalnik kulturalny, Nr. 2, 2008, s. 39–43.



Ryc. 4. Plan osady Woźuczyn z 1922 roku wraz z opisem (archiwum B. Typek, oprac. na podstawie artykułu Walory osady Woźuczyn-Cukrowni oraz wizji lokalnej)

Plan of Wozuczyn settlement from 1922 (archive owned by B. Typek)

Osada rozplanowana została na osi wschód-zachód pomiędzy folwarkiem Tomasza Wydźgi, a domem zarządu cukrowni (Ryc. 6a). W części północnej założenia zlokalizowane były reprezentacyjne budynki z domem administratora otoczonym parkiem, dwoma domami urzędników i budynkiem dyrektora cukrowni usytuowanym pomiędzy budynkami urzędniczymi graniczącymi z sadem (Ryc. 4).

Budynek administratora poprzedzony był podjazdem z owalnym gazonom. Od budynku usytuowanego na owalnym placu odchodziły promieniste spacerowe ścieżki. Na głównej osi założenia usytuowany był element ozdobny o półkolistym kształcie w formie ekседry. W północnej części zlokalizowano kwatery, ogrody użytkowe z centralnie umieszczonym, wygradzonym budynkiem gospodarczym otoczonym ośmioma drzewami.

W części południowo-wschodniej osady przewidziano budynek ochronki, który niestety nie został zrealizowany. Obiekt ten poprzedzały ogrody spacerowe i użytkowe, zaś za budynkiem usytuowane było boisko do gier otoczone dwoma szpalerami drzew.

Część południowa osady została przeznaczona odpowiednio na budynki mieszkalne – domy robotnicze sytuowane w ogrodach oraz baraki oddzielone od całości założenia sadem.

Większość budynków wzniesiona została w latach 1922–1939. W stosunku do pierwotnego założenia z 21 zaplanowanych i zrealizowanych budynków do chwili obecnej przetrwało 8¹⁴ zaś z budynków gospodarczych siedem. Pierwotna powierzchnia osady wynosiła 27,5 ha. Po wojnie Woźuczyn ulegał dalszym przekształceniom. W przestrzeni osady pojawiły się nowe budynki gospodarcze, wybudowano hotel robotniczy oraz bloki mieszkaniowe nie korespondujące z otoczeniem. Zabytkowa zieleń ulegała degradacji, nowe nasadzenia nie kontynuowały idei planu Tadeusza Zielińskiego. Park przy domu administratora (potem szkoły i przedszkola)

¹⁴ We wrześniu 2017 roku rozebrane zostały budynki portierni (Ryc. 4a). Tym samym po cukrowni Woźuczyn nie pozostał żaden ślad.

zatracił swój pierwotny układ¹⁵. Alejki parku zostały wyasfaltowane, pierwotny układ kompozycji stał się prawie niemożliwy do odczytania. W miejscu dawnego ogrodu ozdobnego pojawiło się wyasfaltowane boisko, które rozbiło historyczną kompozycję ogrodu (Ryc. 6b).

W tabeli przedstawiono porównanie założenia idei miasta ogrodu E. Howarda w stosunku do planu i założeń w zakresie kształtowania osady Tadeusza Zielińskiego z roku 1922.

Tabela 1. Tabela porównawcza przedstawiająca zestawienie projektowanych rozwiązań w Wozuczyn-Cukrowni w stosunku do głównych idei miasta ogrodu E. Howarda.

Comparative table presenting a list of designed solutions in Wozuczyn settlement related to the main ideas of the garden by E. Howard

Cechy charakterystyczne	Miasto ogród Howarda – założenia ideowe	Osada Wozuczyn-Cukrownia
Układ/funkcja	Miasto centryczne o promienistym układzie ulic / miasto samowystarczalne o funkcji satelitarnej do dużego ośrodka / miasto budowane na surowym korzeniu / Zróżnicowanie funkcji obiektów	Osada przy cukrowni, układ pasmowy oparty na ortogonalnej siatce i dwóch głównych osiach kompozycyjnych wschód-zachód, północ-południe / osada granicząca z folwarkiem właściciela ziemskiego wpisująca się w zastany kontekst / zróżnicowana typologia budynków mieszkalnych, gospodarczych oraz budynków użyteczności publicznej w postaci klubu i ochronki (nigdy nie powstała)
Skala	Mała skala / maksymalna liczba mieszkańców 32 000 a powierzchnia 400 ha / wznoszone przez niewielkie kooperatywy	Mała skala, powierzchnia osady około 29 ha / wznoszone przez Tomasza Wydźgę, Stanisława Kowerskiego, Aleksandra Szeptyckiego
Przestrzenie publiczne	Hierarchia wewnątrz architektonicznych, czytelne kształtowanie przestrzeni, różnorodność form zabudowy, charakterystyczny detal urbanistyczny oraz zastosowany materiał budowlany kreujący tożsamość miejsca	Brak wspólnych przestrzeni publicznych, różnorodność form zabudowy w zależności od pełnionej funkcji: dom dyrektora cukrowni, dom urzędników, dom administratora, domy robotnicze oraz budynki gospodarcze / charakterystyczny detal architektoniczny w formie drewnianych kolumn i zastosowanego materiału dachówki ceramicznej i dachów namiotowych przekrywających budynki gospodarcze
Zieleń	Zieleń ujęta w założeniu jako czynnik miastotwórczy, zróżnicowanie form zieleni (aleje, skwery, parki miejskie, przestrzenie do gier i zabaw, ogrody użytkowe, sady), nadanie im funkcji	Zróżnicowanie form zieleni, projektant przewidział dwa sady, ogrody ozdobne i użytkowe, zaprojektowane były podwójne aleje na osi wschód-zachód oraz pojedyncze na osi północ-południe, w projekcie przewidziane było także boisko sportowe dla budynku ochronki – jednak nigdy nie powstało
Komunikacja	Miasto dobrze skomunikowane przez kolej	Osada wzniesiona wzdłuż linii kolejki wąskotorowej

Tabela opracowana przez autora, 2017



Ryc. 5. Widok na panoramę Wozuczyna, w tle widoczne wieże kościoła parafialnego.

View of the panorama of Wozuczyn, in the background the towers of the parish church.



a)



b)

Ryc. 6. a) Brama prowadząca do cukrowni, b) budynek administratora cukrowni wraz z otaczającym parkiem Tatarów – Jerzym i Alicją Romaszkan, z synem Janem Gawłem. W tle fragment elewacji zachodniej domu Romaszkanów. Fot. z lat 30. XX w. Źródło: [Jasiński, s. 585].

a) Gate to sugar plant, b) sugar refinery administrator building with the surrounding park

Kompozycja zieleni w osadzie Wozuczyn-Cukrowni

Projektując osadę Wozuczyn-Cukrownia Tadeusz Zieliński musiał wziąć pod uwagę istniejący folwark wraz z aleją lipową łączącą go z pobliskimi stawami. Do dzisiaj aleja ta czytelna jest w układzie osady wyznaczając jej granicę od strony północnej (Ryc. 7). Drzewa tam posadzone datowane są na połowę wieku XIX.

Podobnie do chwili obecnej w przestrzeni osady czytelne są poszczególne szpalery starych lip, brzoź czy klonów stanowiących niegdyś aleje czy elementy wygradzające poszczególne przestrzenie. W planie Tadeusza Zielińskiego przewidziane było bowiem różnorodne formy zieleni takie jak: sady, ogrody ozdobne i użytkowe czy boisko sportowe nigdy niezrealizowane a przeznaczone dla budynku ochronki. Architekt zaprojektował także podwójne aleje na osi wschód-zachód oraz pojedyncze na osi północ-południe.



Ryc. 7. Stara aleja lipowa, fot K. Boguszewska (lipiec 2017)

The old linden alley, photo by K. Boguszewska (June 2017)

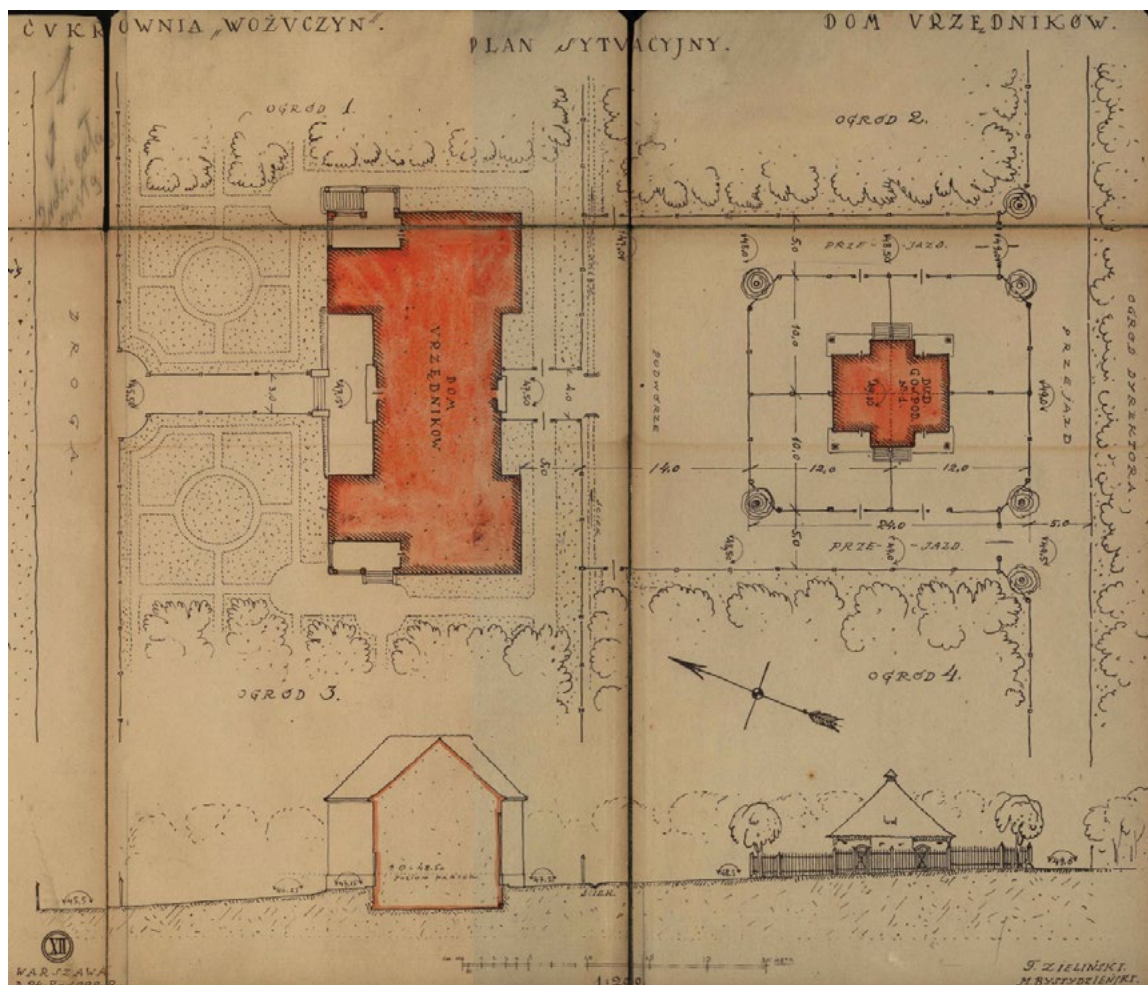
W roku 1922 rozpoczęto realizację parku wokół domu administratora cukrowni. Za materiał roślinny odpowiedzialni byli ogrodnicy z pobliskiego Woźuczyna. Aleje obsadzano brzoźami, żywotnikami, zaś we wnętrzach ogrodowych sadzono gatunki takie jak: świerk, kasztanowce, robinie, klony oraz lipy. Krzewy reprezentowane były przez nasadzenia lilaków i jaśminowców. Przed wybuchem drugiej wojny światowej zrealizowano cały układ przestrzenny osady oraz sad zlokalizowany w północnej części założenia¹⁶. Pod koniec lat 90-tych XX wieku na terenie osady występowało 63 gatunki drzew i krzewów. Zaewidencjonowano także wówczas pojedyncze nasadzenia soliterowe gatunków takich jak: jawor czy lipa szerokolistna¹⁷.

Kompozycja ogrodu przy domu urzędników

Dom Urzędników zlokalizowany został w północno-wschodnim narożniku osady. Jego realizacja przypada na lata 1922–1939, analogiczny budynek wraz z otoczeniem przewidziany został w części północno-zachodniej jednak nigdy nie doszło do jego realizacji, a w chwili obecnej znajduje się tam Ośrodek Kultury wzniesiony w latach 90-tych. Budynek „Domu Urzędników” wybudowany został w stylu XX wiecznego historyzmu nawiązującego do architektury polskiego dworu (Ryc. 10).

¹⁶ Bończak-Kucharczyk E., Oleksicki A, Kucharczyk K., Oleksicki Jerzy, Żukowski J., *Dokumentacja ewidencyjna założenia ogrodowego przy cukrowni w Woźuczynie, Zamość 1988* (dostęp: <http://www.testowy.minigo.pl/index.php/article/show/id/427>grudzień 2017)

¹⁷ Ibid.



Ryc. 8. Plan sytuacyjny rozplanowania działki przy domu urzędników wraz z przekrojem (APL, UWL, s. 2440)

Plan of the surrounding around House of officials with section (APL, UWL, s.2440)

Działka na której wzniesiono budynek mieszkalny wraz z okólnikiem gospodarczym była w całości ogrodzona – drewnianymi sztachetami, prawdopodobnie takimi samymi jak budynek gospodarczy usytuowany na zapleczu od strony południowej działki, który posiadał dodatkowe wyгородzenie (Ryc. 8).

Przed budynkiem zlokalizowany był reprezentacyjny ogród w formie symetrycznych gazonów o charakterze parterów na których zaprojektowano ścieżki spacerowe powiązane ze wszystkim wejściami do obiektu i aleją obiegającą budynek.

Główna ścieżka prowadząca do budynku miała trzy metry szerokości, a na tarasie poprzedzonym czterema stopniami usytuowanym przy elewacji frontowej zaprojektowane były dwie symetrycznie ustawione ławki widoczne w rysunku elewacji głównej budynku (Ryc. 9). Posiadały one stylizowaną, architektoniczną formę wzorowaną na elementach małej architektury przełomu XIX/XX wieku stosowaną w krajobrazowych parkach.

Na podwórzu zaplanowane były dwa pięciometrowe przejazdy usytuowane symetrycznie od strony południowej. Otaczały one wyгородzony teren 20×24 metry na którym usytuowany był budynek gospodarczy z czterospadowym, namiotowym dachem krytym dachówką ceramiczną. Budynek gospodarczy wzniesiony był w konstrukcji drewnianej z charakterystycznym detalem drewnianych kolumn wspierających podcienia, gdzie nawierzchnię stanowiły kocie łby (Ryc. 11a, b, 12a, b).

W narożnikach budynku gospodarczego już za drewnianym parkanem zaprojektowane były cztery niewielkie drzewa liściaste. Podobnie jak przy dwóch bramach wjazdowych prowadzących na teren posesji od strony

południowej. Zarówno od strony wschodniej i zachodniej zaplanowane były nasadzenia krzewów wydzielających przestrzeń działki od sąsiadujących od strony wschodniej i zachodniej ogrodów (Ryc. 8).



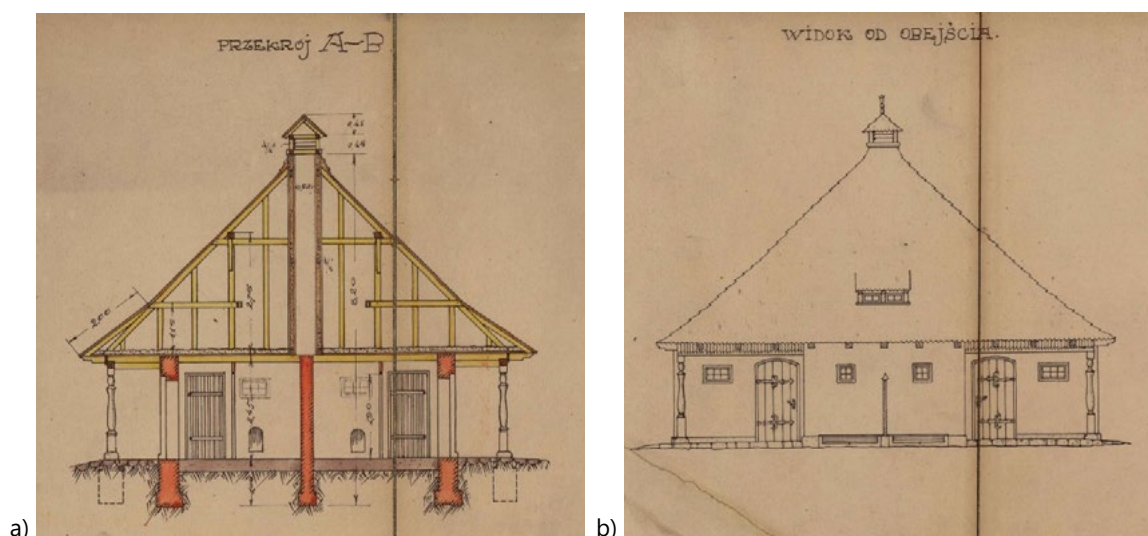
Ryc. 9. Dom Urzędników – elewacja frontowa (APL, UWL, s. 2440)

House of officials – main facade (APL, UWL, s. 2440)



Ryc. 10. Dom Urzędników – stan obecny, fot K. Boguszevska, lipiec 2017

House of officials – state of preservation, photo by K. Boguszevska, June 2017



Ryc. 11. Budynek gospodarczy, a – przekrój, b – elewacja budynku od strony obejścia (APL, UWL, s. 2441)

Outbuilding, a – section, b – view of facade from courtyard (APL, UWL, s. 2441)



Ryc. 12. Budynki gospodarcze w Woźuczynie-Cukrowni, stan obecny, fot. K. Boguszewska, lipiec 2017

Outbuildings in Wozuczyn-Cukrownia, state of preservation, photo by K. Boguszewska, June 2017

Podsumowanie

Osada Woźuczyn-Cukrownia pełni w chwili obecnej jedynie funkcję mieszkalną. Kiedy w roku 2008 B. Typek pisała o kolonii stawiła tezę, że osadę można zrewitalizować poprzez wprowadzenie funkcji rekreacyjno-turystycznej¹⁸.

Niestety, we wrześniu 2017 roku wszystkie zabudowania będące pozostałością dawnej cukrowni zostały wyburzone. Mieszkańcy zawiązali komitet – Stowarzyszenie miłośników Woźuczyna i okolic, którego celem było uratowanie historycznej bramy wjazdowej i umieszczenie jej z powrotem w przestrzeni osady (Ryc. 6a).

Tym samym zniszczone zostało dziedzictwo, które niegdyś było przyczynkiem do powstania całej kolonii mieszkaniowej. Dalsze zmiany w postaci parcelacji działek i przekształceń budynków nie wpisują się w pierwotny plan osady, zmieniając tym samym bezpowrotnie jej charakter.

¹⁸ B. Typek, *Walory osady Cukrowni Woźuczyn*, Zamojski kwartalnik kulturalny, Nr 2, 2008, s. 39–43.

Brak pieniędzy na ochronę i konserwację powoduje, że historyczna architektura znika z krajobrazu ziemi tomaszowskiej. Stan zachowania drewnianych okólników, niegdyś jednego z wielu elementów tożsamości tej osady jest taki, że nadają się one jedynie do odbudowania. Podobnie ma się sprawa z zabytkowym parkiem, wymaga on bowiem nakładów finansowych oraz profesjonalnej pielęgnacji. Jedynym rozwiązaniem tej trudnej sytuacji jest mądrze przeprowadzony proces rewitalizacji tej miejscowości.

Bibliografia

- [1] Bohm A., *Planowanie przestrzenne dla architektów krajobrazu o czynniku kompozycji*, Kraków 2006
- [2] Dobrzański W., *Krótki zarys prac delegacji do sprawy miast ogrodów przy Warszawskim Towarzystwie Higienicznym ze sprawozdaniem z wystawy miast ogrodów*, Druk synów. S, Niemiry,
- [3] Warszawa 1912,
- [4] Dobrzański W., *Zdrowie publiczne a idea miast ogrodów*, Druk synów. S, Niemiry
- [5] Warszawa 1911,
- [6] Dobrzański W., *Postępy idei miast ogrodów w Anglii i u nas*, Druk synów. S, Niemiry
- [7] Warszawa 1914,
- [8] Dobrzański W., *Istota i rozwój idei Howarda miasto ogród*, Druk Rubiszowskiego i Wrotnowskiego, Czckiego 3/5, Warszawa 1917,
- [9] Howard H., *Garden city of tomorrow*, London, Swan Sonnenschein & Co., Ltd., 1902, s. 21–22.
- [10] Kwiatkowski B., *Folwarki Lubelszczyzny historia rozwoju i zabudowy*, Politechnika Lubelska, Lublin 2012
- [11] Przesmycka E., *Idea osiedli mieszkaniowych w XX wieku [w:] Stalowa Wola europejskie miasto modernistyczne*,
- [12] Muzeum Regionalne w Stalowej Woli, Stalowa Wola, 2014, s. 12.
- [13] Przesmycka E. *Lubelszczyzna. Wielokulturowość osadnictwa, budownictwa i architektury*, Lublin 2008.
- [14] *Słownik geograficzny Królestwa Polskiego i innych krajów słowiańskich*, wydany pod redakcją Bronisława Chlebowskiego TXV, Druk „wieku” Nowy Świat nr 61, Warszawa, 1900
- [15] Typek B., *Cukrownia Wożuczyn*, „Zamojski Kwartalnik Kulturalny”, Nr 1/2011, s. 32–39.
- [16] Typek B., *Walory osady Cukrowni Wożuczyn*, Zamojski kwartalnik kulturalny, Nr 2, 2008

Materiały archiwalne

- [17] *Cukrownia Wożuczyn – sytuacja kolonji mieszkaniowej i folwarku*, Warszawa 15.06.1922 r. (Zbiory prywatne B. Typek)
- [18] APL, UWL, *Projekt budynku gospodarczego Kolonii Urzędniczej Spółki Akc. Cukrowni w Wożuczynie, pow. Tomaszowski*, s. 2441
- [19] APL, UWL, *Projekt domu mieszkalnego Kolonii Urzędniczej Spółki Akc. Cukrowni w Wożuczynie, pow. Tomaszowski*, s. 2440

Źródła internetowe

- [20] Bończak-Kucharczyk E., Oleksicki A, Kucharczyk K., Oleksicki Jerzy, Żukowski J., *Dokumentacja ewidencyjna założenia ogrodowego przy cukrowni w Wożuczynie, Zamość 1988*, (archiwum WUOZ Zamość) dostęp internet: <http://www.testo-wy.minigo.pl/index.php/article/show/id/427>grudzień 2017).

Traces of the garden-city idea on the example of Wozuczyn-Cukrownia

Summary: At the beginning of the 20th century, the idea of garden city (created by Ebenezer Howard 1898) gained the status of an international trend. It was not only in the urban dimension but also in the social too. The idea of this type of towns and village planning was transplanted to Poland in 1908. It was the time when W. Dobrzyński became acquainted with the main assumptions of the garden cities idea, which was presented during the International Congress of Hygiene and Demography in Berlin. On the wave of the popularity of Howard's ideas individual associations have been funded such as: city garden Mlociny (1913), Sokolniki (1931), Podkowa Lesna (1933) and Okęcie (1929).

Against this background, it is not surprising that Wozuczyn, which was designed in the early 20th century by the Warsaw architect Tadeusz Zieliński, was maintained according to the main principles of shaping the city's gardens. The aim of the article is to present the state of preservation of the garden complex in Wozuczyn-Cukrownia in the light of the archival documentation.

Keywords: garden city, Tadeusz Zieliński, Wozuczyn-Cukrownia
