

# Zbór kalwiński w Piaskach – od ruiny do trwałej ruiny

**Piotr Glen**

<https://orcid.org/0000-0002-2975-408X>

[p.glen@pollub.pl](mailto:p.glen@pollub.pl)

*Katedra Architektury Współczesnej, Wydział Budownictwa i Architektury, Politechnika Lubelska*

---

**Streszczenie:** Niniejszy artykuł opisuje adaptację ruin dawnego zboru kalwińskiego w Piaskach stosując metodę ochrony konserwatorskiej w postaci „trwałej ruiny”. Analizie poddane zostały metody i rozwiązania zastosowane w obiekcie znajdującym się na terenie województwa lubelskiego w gminie Piaski, który poddany został rewaloryzacji. Przez lata niszczący obiekt jak również teren otaczający ruiny zboru dzięki uzyskanym środkom finansowym z Regionalnego Programu Operacyjnego został poddany w 2019 roku działaniom mającym na celu ochronę ruin dawnej świątyni oraz zagospodarowania terenu przylegającego.

**Słowa kluczowe:** rewaloryzacja, Piaski, zbór kalwiński, Kościelec, trwała ruina, konserwacja zabytków

---

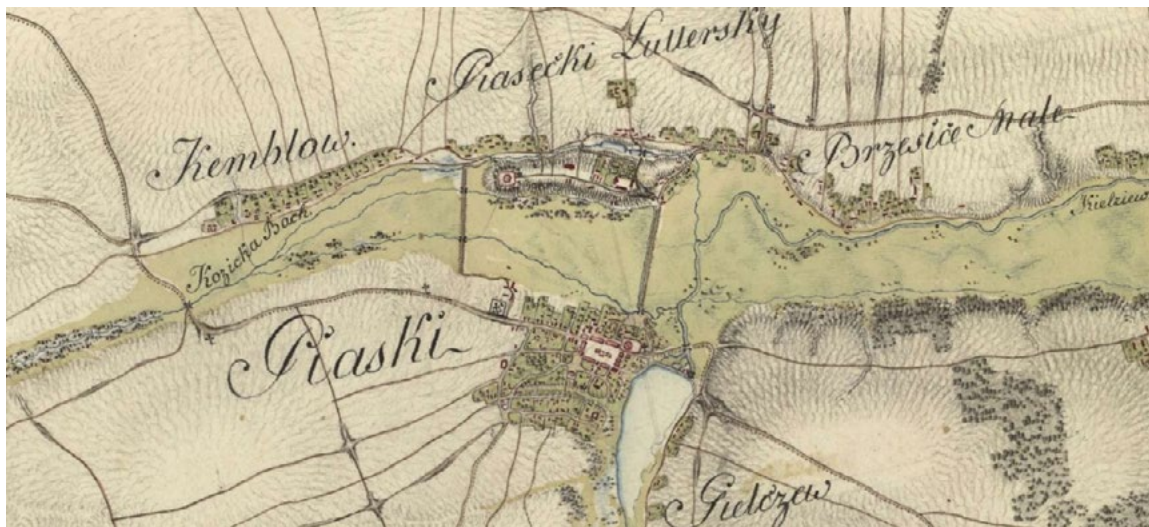
## Wstęp

Obiekty architektoniczne są milczącymi świadkami mijających epok. Niektóre z nich po licznych zmianach, przekształceniach, rozbudowach czy destrukcjach przestają pełnić swoją pierwotną funkcję. Pojawia się konieczność adaptacji do nowych bardziej aktualnych i potrzebnych funkcji. W przypadku obiektów mocno zdegradowanych, których wartość zabytkowa jest ważna lecz szczątkowa wydawać by się mogło iż forma ochrony w postaci reliktu muzealnego jest najwłaściwsza [1]. Podstawowym celem wykorzystywania historycznych ruin powinno być adaptowanie ich na cele turystyczne. [2] W Polsce za najtrafniejsze rozwiązanie w celu ochrony obiektów popadających w ruinę uznano zabezpieczenie substancji zbytkowej w formie tzw. trwałej ruiny. [3]



**Ryc. 1.** Lokalizacja w stosunku do miasta ruin dawnego zboru kalwińskiego w Piaskach – opracowanie Autor

Początki zboru kalwińskiego mieszczącego się w Piaskach w województwie lubelskim sięgają roku 1649 kiedy to poświęcono tam zbor ewangelicko reformowany. [4] Ruiny dawnego zboru zlokalizowane są niedaleko piaseckich stawów rybnych (Ryc. 1.). Piaski są niewielkim miasteczkiem w województwie lubelskim leżącym na trasie z Lublina do Zamościa. Dawniej Piaski Luterskie. W 1649 roku ówczesny właściciel miasta Adam Sucho-dolski wybudował murowany kościół [5], który w postaci ruiny istnieje do dzisiaj. Na przedstawionym rysunku z lat 1801–1804 widoczny jest omawiany zbor wygradzony murem oraz istniejący tam cmentarz (Ryc. 2.) W roku 1894 po sprzedaniu miasta przez rodzinę Suchodolskich zlikwidowano parafię kalwińską. [4] Budowla położo- na na niewielkim wzniesieniu zwrócona frontem na wschód nosi cechy architektury barokowo-klasycystycznej. (Ryc. 3.) Analizując cechy architektury tej budowli domniemywać można iż autorem jej był architekt A. Zylchert – twórca również lubelskiej świątyni ewangelickiej. [6]



**Ryc. 2.** Rycina przedstawiająca Fragment mapy West Gallicien 1801–1804 – first military survey (dostęp online z dnia 20.12.2020: [www.mapire.eu/en/map/europe-18century-firstsurvey](http://www.mapire.eu/en/map/europe-18century-firstsurvey))



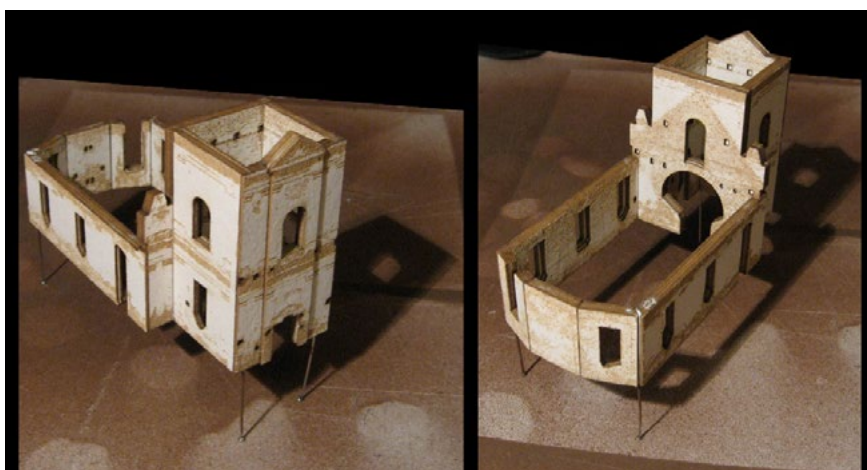
**Ryc. 3.** Rycina przedstawiająca wygląd obiektu w roku 1899 – zdjęcie źródło: Zarys dziejów powstania i upadku re-formacji w Polsce T. 2 cz. 2 hr. Waleriana Krasieńskiego s. 21 (dostęp online z dnia 20.12.2020: [www.kpbc.ukw.edu.pl](http://www.kpbc.ukw.edu.pl))

Obiekt zlokalizowany jest przy stawach rybnych w niedalekim sąsiedztwie boiska sportowego i krajowej drogi S12. Teren wyniesiony powyżej stawów rybnych na którym jeszcze do roku 2019 znajdowała się liczna nieuporządkowana zieleń inwazyjna. W centralnej części usytuowany jest obiekt dawnego zboru zwanego również „Kościelec”. Ruiny dawnego zboru wraz z otaczającym cmentarzem zostały wpisane do rejestru zabytków województwa lubelskiego decyzją znak: Kl. IV-7/106/71 z dnia 31 grudnia 1971 roku pod nr A/559. [7]

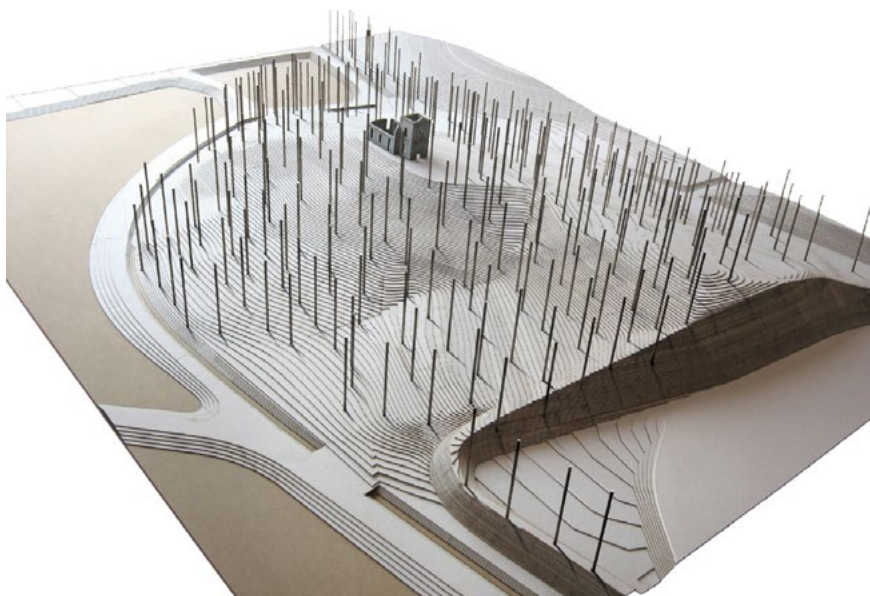
Obiekt murowany z kamienia oraz częściowo z cegły. Pokrycie dachowe z dachówki oraz blach z dwuspadowym dachem, którego narys zauważalny był dzięki pozostałościom tynku nawet po zawaleniu się dachu. (Ryc. 4.) Zbór otoczony był murem którego relikty zachowały się do dzisiaj. Wejście skierowane było na wschód. Pełnił funkcję kultu religijnego w okresie w którym Piaski należały jeszcze do wyznania ewangelickiego. Do roku 2019 obiekt był trudno dostępny poprzez dziko rosnącą roślinność, która zaburzała odbiór wartości zabytkowej. Budowla przez lata była niezabezpieczona a po zawaleniu się dachu narażony na działania warunków atmosferycznych podlegał stopniowej degradacji tkani zabytkowej. Pozostawiony bez nadzoru stopniowo ulegał degradacji. W roku 2014 władze miasta podjęły działania mające na celu *Rewitalizację ruin Zboru Kalwińskiego „Kościelec” – (Miasto i gmina Piaski)*. [8] W związku z wnioskiem w sprawie opinii konserwatorskiej dot. możliwości rewitalizacji oraz zagospodarowania „Kościeca” oraz przyległego terenu złożonego przez ówczesnego burmistrza Miasta Piaski Ryszarda Siczka uzyskano wytyczne konserwatorskie w sprawie rewaloryzacji obiektu. W roku 2014 Firma „Model w skali” wykonała na podstawie szczegółowej inwentaryzacji makietę obiektu obrazującą stan istniejący na dany rok (Ryc. 5.) (Ryc. 6.). Dzięki temu możliwe było przeanalizowanie otwarc widokowych oraz ogólnej kompozycji układu przestrzennego a następnie stworzenie najbardziej optymalnego zagospodarowania przestrzeni.



**Ryc. 4.** Stan zachowania obiektu (rok 2014) – zdjęcie Autor



**Ryc. 5.** Makieta przedstawiająca bryłę obiektu (rok 2014) – zdjęcie Piotr Jeziński autor makiety



**Ryc. 6.** Makieta przedstawiająca układ przestrzenny oraz bryłę obiektu (rok 2014) – zdjęcie Piotr Jezierski autor makiety

## Wytyczne konserwatorskie

W odpowiedzi na pismo wystosowane przez ówczesnego burmistrza Miasta Piaski pana Ryszarda Siczka Wojewódzki Konserwator Zabytków w oparciu o art. 27 ustawy o ochronie zabytków i opiece nad zabytkami przekazał wytyczne w sprawie rewitalizacji ruin oraz terenu przyległego. Zaplanowane działania rewitalizacyjne winny były uwzględniać:

- objęcie inwestycją całości terenu
- funkcję historyczno-edukacyjną połączoną z rekreacją
- pozostawienie ruin zboru w formie trwałej ruiny
- redukcja drzewostanu nieposiadającego wartości historycznej
- uwzględnienie otwarć widokowych eksponujących ruiny zboru z dalekich najazdów
- stosowanie nawierzchni ciągów pieszych jako nawierzchni naturalnych
- zastosowanie drewna jako materiału podstawowego przy wykonywaniu elementów małej architektury na terenie założenia



**Ryc. 7.** Fotografia przedstawiająca prace związane z zabezpieczeniem trwałej ruiny (rok 2019) – źródło Urząd Miasta Piaski

Dopuszczone zostały również pewne rozwiązania jak np. realizację pawilonu (zaplecza technicznego) czy iluminacja obiektu. Większość prac należało poprzedzić odpowiednimi badaniami archeologicznymi oraz konserwatorskimi.

Następstwem działań władz Miasta Piaski stał się projekt rewaloryzacji, który otrzymał dofinansowanie Regionalnego Programu Operacyjnego. W roku 2019 zostały przeprowadzone prace na zabytkowym obiekcie i jego otoczeniu (Ryc. 7.).

## Stan istniejący

Dzięki pozyskanemu dofinansowaniu z Europejskiego Funduszu Rozwoju Regionalnego z programu Regionalnego Programu Operacyjnego Województwa Lubelskiego na lata 2014–2020 możliwe było przeprowadzenie rewaloryzacji i zagospodarowania terenu wokół ruin zboru kalwińskiego „Kościelec” w Piaskach (Ryc. 8.). Projekt ten, którego beneficjentem była gmina Piaski polegał na: *„...budowie infrastruktury ułatwiającej dostęp do miejsc i obszarów atrakcyjnych turystycznie oraz stanowiących dziedzictwo kulturowe. Ruiny dawnego zboru kalwińskiego „Kościelec” wraz z przyległym terenem przeznaczone będą do zwiedzania w ramach zagospodarowanego wzgórza parkowego. Otoczenie ruin przeznaczone będzie jako teren rekreacji dla całych rodzin. Szczegółowy zakres projektu: montaż monitoringu wizyjnego, montaż oświetlenia energooszczędnego (lampy solarne LED oraz lampy stylowe podświetlające ruiny), wykonanie ciągów pieszo-rowerowych, wykonanie ciągu pieszo-jezdnego będącego jednocześnie drogą pożarową przystosowanego do potrzeb osób niepełnosprawnych, wykonanie zieleni, wykonanie tablic informacyjno-edukacyjnych. W obrębie wzgórza, stanowiącego teren działki nr ewid. 1265, projektuje się organizację ciągów pieszo-rowerowych przystosowanych do potrzeb osób niepełnosprawnych (podjazdy, barierki) o szerokości minimalnej 2,0 m i nawierzchni mineralnej. Grupą docelową projektu będą mieszkańcy Gminy Piaski oraz inne osoby korzystające z powstałej w wyniku realizacji projektu infrastruktury turystyczno-kulturalnej. Planowane do realizacji zadania mają na celu efektywne wykorzystanie potencjału dziedzictwa naturalnego i kulturowego w osiąganiu korzyści społecznych i gospodarczych, w wymiarze lokalnym...”.*

**[9]** Założenia dotyczące projektu zostały zrealizowane co w efekcie pozwoliło na uatrakcyjnienie przestrzeni przy jednoczesnej ochronie wartości zabytkowej terenu.



**Ryc. 8.** Fotografia przedstawiająca Stan istniejący obiektu (rok 2020) – źródło Urząd Miasta Piaski

Zgodnie z zaleceniami Wojewódzkiego Konserwatora Zabytków, dawna świątynia funkcjonuje w formie trwałej ruiny (Ryc. 9.). Mury zostały zabezpieczone przed szkodliwymi działaniami warunków atmosferycznych. Teren wokół zaprojektowany został jako przestrzeń rekreacyjna i wypoczynkowa z siecią ciągów pieszych zielenią niską uporządkowaną, oświetleniem oraz ławkami. Zachowane zostały otwarcia widokowe, które powodują łatwiejszą identyfikację obiektu w przestrzeni. Nadanie nowej funkcji spowodowało zwiększenie atrakcyjności miejsca zarówno dla mieszkańców jak i dla osób przyjezdnych.



**Ryc. 9.** Fotografia przedstawiająca Stan istniejący obiektu (rok 2019) – źródło Urząd Miasta Piaski

## Wnioski

Ochrona dziedzictwa obiektów znajdujących się w stanie mocno zdegradowanym jest niezwykle istotna. Przywrócenie pierwotnej funkcji jest często nie możliwe. Nadanie nowej funkcji jest niejednokrotnie jedynym środkiem do ochrony zabytkowej tkanki. Przedstawiony w niniejszym artykule przykład jest połączeniem działań konserwatorskich jakimi są metody ochrony w postaci zabezpieczenia obiektu w formie trwałej ruiny oraz wprowadzenie funkcji turystycznej. Po roku użytkowania zrewaloryzowanego obiektu zboru Kalwińskiego w Piaskach można stwierdzić iż zabieg ten przynosi zamierzony skutek, zarówno jako miejsce atrakcyjne turystycznie jak również działania skutkujące ochroną dziedzictwa wartości zabytkowej i historycznej.

## Literatura

- [1] Jacek Czechowicz, *Dylematy autentyczności – pomiędzy trwałą ruiną a odbudową* (w:) Czasopismo Techniczne – Architektura, 6-A/2015, s. 41–57.
- [2] Anna Fortuna-Marek, Bogusław Szmygin, *Selected problems of protecting and managing historical ruins in Poland*, (w:) Budownictwo i Architektura 16(4) (2017) s. 181–194.
- [3] Bogusław Szmygin, *Trwała ruina. Problemy utrzymania i adaptacji*, Lublin 2006 s. 5–7.
- [4] Świetlicki Lucjan, *Miasto Piaski kronikarski zapis dziejów*, Piaski 1994.
- [5] Walerian Krasieński, *Zarys dziejów powstania i upadku reformacji w Polsce*, T. 2, cz. 2, s. 20–21.
- [6] Wytyczne konserwatorskie w sprawie rewaloryzacji obiektu ruiny zboru ewangelickiego w Piaskach wraz z dawnym cmentarzem i otoczenie, nr rej. zab. A/559) – znak ON.5140.11.1.2014 data: 28.07.2014.
- [7] Karta ewidencyjna zabytków Architektury i Budownictwa – Wojewódzki Urząd Ochrony Zabytków ul. Archidiakońska 2, 20–113 Lublin.
- [8] <https://www.melgiew.pl> – dostęp z dnia 20.12.2020.
- [9] <https://www.mapadotacji.gov.pl> – dostęp z dnia 20.12.2020.