

Projekty szkół siedmioklasowych o konstrukcji drewnianej z lat 1927–1938 na Lubelszczyźnie

Ewa Miłkowska

<https://orcid.org/0000-0001-7886-5897>
e.m.milkowska@gmail.com

*Wydział Agrobiżynierii i Nauk o Zwierzętach,
Uniwersytet Przyrodniczo Humanistyczny w Siedlcach*

Streszczenie: W okresie dwudziestolecia międzywojennego na Lubelszczyźnie można zauważyć wyraźny wzrost zainteresowania budownictwem instytucji publicznych. Duże zniszczenia wojenne a także brak uregulowanej sieci szkolnej na tym terenie spowodowało powstanie wielu placówek oświatowych. Władze w sposób szczególny dbały o stworzenie warunków do nauki dla najmłodszych. Wznoszono więc szkoły powszechne wszystkich typów od jednoklasowych w małych skupiskach ludności po duże szkoły siedmioklasowe w miasteczkach i miastach.

Na uwagę zasługują duże szkoły o konstrukcji drewnianej, których wybudowano na omawianym terenie około 100. Większość z nich została wzniesiona w stylu nawiązującym do dworkowego. Istnieje jednak grupa budynków, które swoim stylem nawiązują do modernizmu. Mimo iż w latach 1918–1939 zalecano budowanie szkół siedmioklasowych jako murowanych, te placówki zostały zaprojektowane i zrealizowane jako drewniane.

Słowa kluczowe: Szkoły powszechne, dwudziestolecie międzywojenne, konstrukcja drewniana, wzornik projektów szkół powszechnych

Wstęp

Lubelszczyzna po roku 1918 stała się terenem rozwijającym się w szybkim tempie. Reorganizacja życia w okresie odzyskania niepodległości przebiegała żywiołowo i z wielkim entuzjazmem. Budowano od podstaw system prawny, wprowadzono nową ujednoliconą walutę, organizowano szkolnictwo, uzupełniając braki wywołane zarówno zaborami jak i ostatnią wojną.

Na ziemiach polskich w momencie odzyskania niepodległości obowiązywały różne systemy oświatowo wychowawcze. W każdym z zaborów inaczej wyglądała sytuacja szkolnictwa powszechnego. Lubelszczyzna, która niemalże w całości należała do zaboru rosyjskiego była pod tym względem bardzo zaniedbana.

W zaborze rosyjskim szkolnictwo elementarne, czyli powszechne (dziś podstawowe) było zrusyfikowane. Sieć szkół była rzadka oraz nie był wprowadzony obowiązek szkolny, co przyczyniało się do świadomego zaniedbania dzieci przez władze pod względem edukacyjnym. Dodatkowo, istniejące szkoły miały bardzo niski poziom nauczania.

Inaczej było w zaborze pruskim, gdzie władze dbały o rozwój oświaty, sieć szkolna była stopniowo rozbudowywana, a sama szkoła była uważana za „instrument germanizacyjny”. Takie podejście doprowadziło do niemal całkowitego wyeliminowania analfabetyzmu na terenach objętych zaborem pruskim. W zaborze austriackim także rozwijano szkolnictwo, a dzięki częściowej autonomii Galicji dzieci uczyły się w języku polskim¹.

Jak wynika z powyższych danych zabór rosyjski, a tym samym Lubelszczyzna była regionem zaniedbanym pod względem rozwoju szkolnictwa. Jednak to tu w okresie międzywojennym szkolnictwo rozwijało się w najszybszym tempie. Bardzo szybko nowe władze zorganizowały placówki oświatowe, utworzyły seminaria nauczycielskie oraz zadbały o stworzenie sieci szkolnej umożliwiającej wszystkim dzieciom w wieku szkolnym korzystanie z bezpłatnej nauki w państwowych szkołach powszechnych.

Wraz z wprowadzeniem w 1919 roku obowiązku szkolnego, sytuacja ulegała poprawie² zwłaszcza na terenie obecnej południowo-wschodniej Polski. Kolejno wprowadzane akty prawne usprawniały działanie szkół powszechnych³.

W odrodzonej Polsce władze zdawały sobie sprawę z tego, iż należy kształcić na jak najwyższym poziomie dzieci i młodzież. Dlatego przez cały okres dwudziestolecia międzywojennego stopniowo wprowadzano szkoły najwyżej zorganizowane, czyli siedmioklasowe.

Na terenie Lubelszczyzny po I wojnie światowej organizowano szkolnictwo od podstaw. Nie było tu zastanej sieci szkolnej po okresie wcześniejszym. Należało więc wznieść nowe budynki szkolne i ustalić ich lokalizację. Ogromne zapotrzebowanie na szkoły powszechne spowodowało częste korzystanie ze wzorników opublikowanych przez Ministerstwo Wyznań Religijnych i Oświecenia Publicznego. Łącznie wydanych zostało siedem zeszytów poświęconych tematyce szkół powszechnych. Pierwszy wzornik opublikowano w 1921 roku⁴, następne w 1925, 1926, 1931, 1932, 1933 i 1935 roku⁵.

Wzorniki opracowane były przez wybitnych specjalistów zajmujących się tematyką oświatową w tym okresie (architektów, nauczycieli, planistów, ogrodników itd.). Opisywali oni nie tylko układy funkcjonalno-przestrzenne samych budynków, ale także zajmowali się usytuowaniem ich na działce szkolnej, opracowali sieć szkolną dla całego obszaru odrodzonej Polski i sporządzili zasady organizacji szkół jako placówek edukacyjnych. Dodatkowo zajmowali się organizacją domów dla nauczycieli i kierowników szkół. We wzornikach znajdziemy również instrukcje, co do materiałów z jakich budynki szkolne powinny być wznoszone.

Z dokumentacji powstałej w okresie 1918–1939 czerpiemy wiele cennych informacji dotyczących szkolnictwa w tym czasie. Stan szkolnictwa w pierwszych latach po odzyskaniu niepodległości opisuje pozycja *Szkoły powszechne Rzeczypospolitej Polskiej w roku szkolnym 1925/1926 (stan z dnia 1 grudnia 1925)* wydana w Warszawie w 1927 roku, nakładem państwowego wydawnictwa książek szkolnych kuratorjum okręgu szkolnego we Lwowie pod redakcją Mariana Falskiego. W tej książce zebrał on wszelkie informacje dotyczące placówek oświatowych w całej Rzeczypospolitej. O terenie Lubelszczyzny pisał:

Inny obraz przedstawiają natomiast województwa Centralne i Wschodnie – a więc dzisiejsze województwa Warszawskie, Łódzkie, Kieleckie, Lubelskie, Białostockie, Woleńskie, Nowogródzkie, Poleskie i Wołyńskie – te, na których powszechnego nauczania przed wojną nie było. Tu w ciągu okresu 1910/1911—1925/26 następuje bardzo znaczne zwiększenie liczby uczniów szkół powszechnych, zarysowujące się najpierw na terytorjum Centralnym, wcześniej objętym przez administrację polską – i dopiero później na terytorjum Wschodnim. Na terytorjum Centralnym w okresie 1910/11—1925/26 liczba uczniów podnosi się w stosunku od 100,0 do 383,4 (przyrost przeciętny 19,2 na rok), zwłaszcza zaś intensywnie przyrasta ta liczba w pierwszych latach, okresu jaki nas dzieli od wybuchu wojny⁶.

Jak z tego wynika od samego początku władze zajmowały się problemem szkolnictwa w wolnej Polsce. Starano się wyrównać jego poziom w poszczególnych rejonach Rzeczypospolitej. Ponieważ budynków szkół powszechnych było zbyt mało, wynajmowano pomieszczenia na cele szkolne i jeszcze w 1925 roku uważano, iż:

2 Dz. Urz. M.W.R i O.P 1919, nr 2, poz. 2 – dekret o obowiązku szkolnym.

3 Akty prawne 1922 nr 18, poz. 143 „o zakładaniu i utrzymaniu publicznych szkół powszechnych”, 1922 nr 18, poz. 144 „o budowie publicznych szkół powszechnych”, 1924 „o organizacji szkolnictwa”, 1928 „o kwalifikacjach zawodowych nauczycieli szkół powszechnych”, 1932 „o ustroju szkolnictwa”, 1933 „o organizacji obwodowych władz szkolnych”.

4 *Materiały architektoniczne. Budowle użyteczności publicznej wsi i miasteczka*, zeszyt I, *Szkoły Powszechne*, Warszawa 1921.

5 *Projekty budynków szkół powszechnych*, zeszyt I, Warszawa 1925.

6 *Szkoły powszechne Rzeczypospolitej Polskiej w roku szkolnym 1925/1926 (stan z dnia 1 grudnia 1925)*, Warszawa 1927, nakładem państwowego wydawnictwa książek szkolnych kuratorjum okręgu szkolnego we Lwowie, red. M. Falski, s. 24.

jednostką, mającą charakteryzować zasób pomieszczeń szkolnych, nie może być ani lokal, ani budynek szkolny, ze względu na bardzo różne – zwłaszcza gdy chodzi o szkolnictwo powszechne – ich rozmiary i bardzo różną liczbę dzieci: od kilkudziesięciu do kilkuset i nawet tysiąca kilkuset, mieszczących się w jednej szkole. Jednostką tą może być natomiast, co prawda również z pewnymi zastrzeżeniami, izba lekcyjna, czyli taka izba, która przy dzisiejszym stanie nauczania skupia grupę dzieci, obliczoną na pobieranie nauki jednocześnie u 1 nauczyciela⁷.

W opracowaniu tym dalej czytamy:

Odsetek izb we własnych budynkach jest bardzo różny na poszczególnych terytorjach: na Zachodnim wynosi 97,8%, na Śląskiem 95,1%, na Południowym 76,1%, na Wschodnim 40,5% i na Centralnym 30,8%⁸.

Lubelszczyzna w okresie międzywojennym zaliczana była do terytoriów centralnych i jak z powyższego zestawienia wynika to właśnie tutaj brakowało największej liczby szkół.

Szkoły siedmioklasowe o konstrukcji drewnianej

Wzorniki ministerialne zalecały, aby szkoły najwyżej zorganizowane były wznoszone jako murowane z cegły, tynkowane i pokrywane materiałem ogniotrwałym. Dopuszczano projektowanie szkół małych szczególnie jedno- do trzyklasowych w szczególnych wypadkach czteroklasowych jako drewnianych lub z innych materiałów np. z kamienia z uwagi na to, iż miały to być budynki parterowe⁹. Każdorazowy wybór materiału na budowę szkoły miał być konsultowany z Ministerstwem Wyznań Religijnych i Oświecenia Publicznego.

W wielu miejscowościach na terenie Lubelszczyzny nie było możliwości uzyskania cegły. Był to natomiast teren obficie zalesiony, gdzie można było bez problemu zdobyć drewno na budowę nowych obiektów szkolnych. Dodatkowo był to materiał tani i szybki w budowie, a czas wznoszenia poszczególnych budynków miał być jak najszybszy, tak aby zapewnić dzieciom możliwość uczęszczania do szkoły.

Mimo, iż Ministerstwo Wyznań Religijnych i Oświecenia Publicznego wydało zalecenia budowy szkół dużych jako murowanych, powstawały na obszarze Lubelszczyzny budynki szkół pięcio-, sześcio- i siedmioklasowych drewnianych. Była to duża grupa obiektów (łącznie około 100 szkół¹⁰).

W początkach lat trzydziestych samo ministerstwo widząc problemy związane ze zdobyciem cegły na budowę nowych obiektów szkolnych, wydało wzorniki z gotowymi projektami szkół dużych, najwyżej zorganizowanych o konstrukcji drewnianej. Zeszyt 4 „*Projekty budynków szkół powszechnych*” wydany w 1932 roku zawierał uwagi dotyczące wznoszenia budynków szkół powszechnych o konstrukcji drewnianej.

Ciekawą grupą budynków szkolnych są szkoły siedmioklasowe, powstałe na Lubelszczyźnie w końcu lat dwudziestych i połowie lat trzydziestych XX wieku. W wielu wypadkach przy wznoszeniu tych obiektów korzystano z gotowych projektów, które były nowatorskie i propagowały nowoczesne rozwiązania architektoniczne. W połowie lat trzydziestych budynki szkolne projektowano w stylu modernistycznym i modnym w dwudziestolecie międzywojennym stylu „dworkowym”. Wzorniki pokazywały modelowe rozwiązania dla każdego ze stylów. Modernizm wchodził powoli do architektury i wypierał tradycyjne rozwiązania architektoniczne.

Aż pięć obiektów o cechach stylu modernistycznego wzniesiono w powiecie węgrowskim, który należał w okresie międzywojennym do obwodu szkolnego sokołowskiego. Były to szkoły w Starej Wsi, Głuszczyźnie, Czerwoncu, Prostyni i we wsi Bojm. Pozostałe szkoły, które można zaliczyć do omawianej grupy szkół siedmioklasowych o konstrukcji drewnianej to szkoła w Żukowie w powiecie lubelskim, szkoła w Pilaszkowicach w powiecie krasnostawskim i szkoła w Rzeczy Ziemiańskiej w powiecie janowskim.

7 Tamże, s. 27.

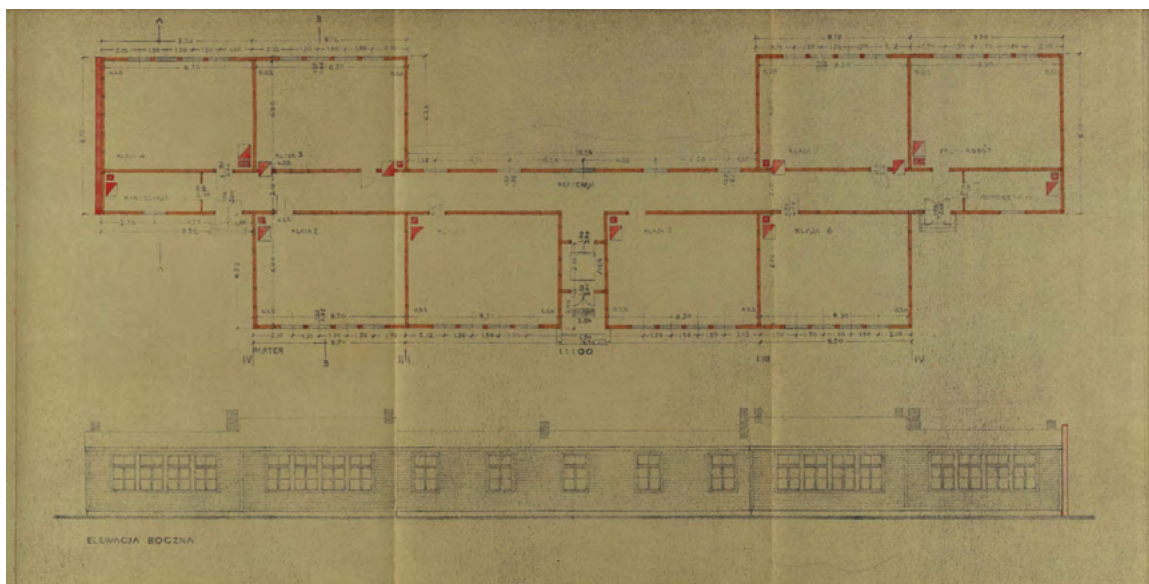
8 Tamże, s. 28.

9 *Projekty budynków szkół powszechnych, zeszyt I, s. 16–17.*

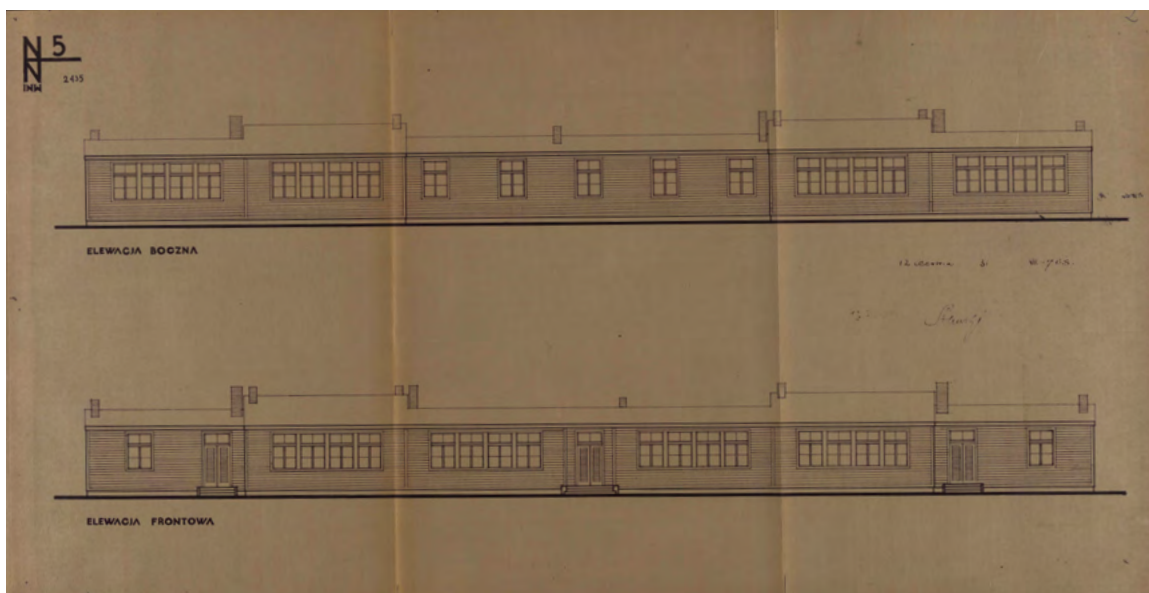
10 Na podstawie przeprowadzonych badań własnych.

W przypadku sześciu szkół z tej grupy korzystano przy wznoszeniu ze wzornika ministerialnego (zeszyt 4) nr projektu 5. Powstały według tego wzoru szkoły w: Prostyni, Pilaszkowicach, Żukowie, Starej Wsi, Głuszczyńce i Czerwoncu.

Budynki były zaprojektowane na planie prostokąta z dwoma ryzalitami bocznymi. Zaprojektowano w nich siedem sal lekcyjnych oraz salę robót ręcznych, wszystkie pomieszczenia znajdowały się na parterze, z uwagi na wytyczne Ministerialne dotyczące szkół o konstrukcji drewnianej. Wejście główne do budynków umieszczono centralnie w elewacji frontowej i prowadziło ono do wąskiego korytarza, który pełnił rolę sieni i szatni [Ryc. 1. Przykład szkoły powszechnej w Żukowie].



Ryc. 1. Rzut parteru i elewacji bocznej szkoły powszechnej siedmioklasowej w Żukowie, powiat lubelski, 1931 rok, UWL 35/403/0/5.5/1663



Ryc. 2. Widok elewacji frontowej i bocznej szkoły powszechnej w Prostyni, powiat węgrowski, 1937 rok, UWL 35/403/0/5.5/2495

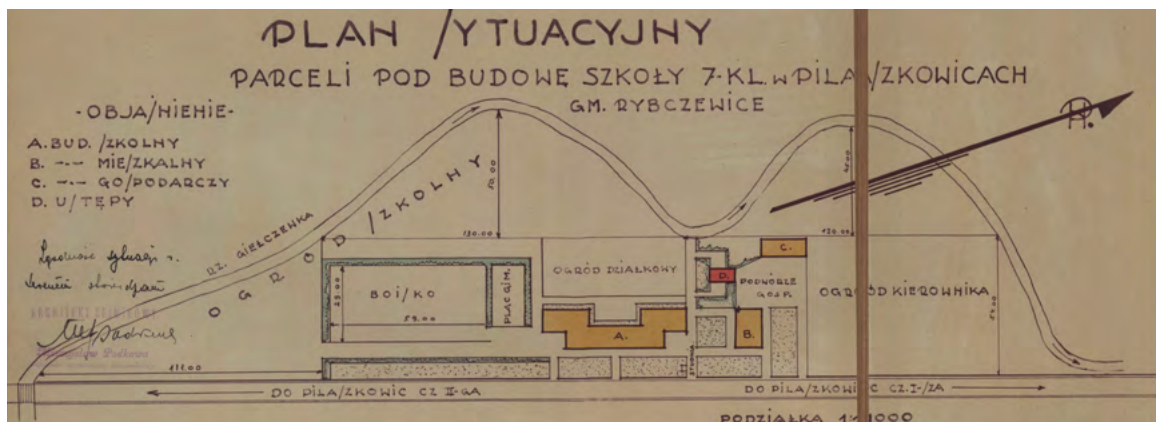
Pomieszczenia szkolne rozmieszczone były po obu stronach wewnętrznego korytarza rekreacyjnego. Korytarz był doświetlony pięcioma oknami znajdującymi się w elewacji bocznej. Na obu końcach korytarza znajdowały się dwa pomieszczenia: jedno przeznaczone na kancelarię, drugie na pomoce naukowe.

Projekt nr 5 przewidywał wzniesienie szkoły dużej, siedmioklasowej o konstrukcji drewnianej, przykrytej dachem o niewielkim stopniu nachylenia. Elewacje miały być drewniane z widocznym poprzecznym deskowaniem. Okna w elewacjach pogrupowane były w ciągi po 4 z podziałem na sześć pól każde. Jedynie okna doświetlające korytarz były pojedyncze oraz te, które znajdowały się w kancelarii i w pokoju na pomoce naukowe. Drzwi wejściowe zaprojektowano jako dwuskrzydłowe pełne z naświetlem. Takie same drzwi znajdowały się także na obu końcach korytarza w elewacji frontowej [Ryc. 2].

Wszystkie szkoły, które wzniesiono według wzoru nr 5 powstały między 1927 a 1938 rokiem.

Wszystkie zrealizowane budynki szkół powszechnych, wykonane według wzoru nr 5 różniły się tylko sposobem zagospodarowania przestrzeni. Do ciekawych przykładów można zaliczyć organizację działki wokół szkoły w Pilaszkowicach i Starej Wsi.

Szkoła w Pilaszkowicach położona była w pobliżu rzeki Giełczewki. Ogród szkolny zorganizowano w zakolach rzeki [Ryc. 3]. Było to nietypowe miejsce jak na nową szkołę, gdyż wzorniki ministerialne oraz bardzo rygorystyczne przepisy dotyczące wyboru miejsca na nowe szkoły nie zezwalały na to aby budynek znajdował się w pobliżu rzek, jezior czy sztucznych zbiorników wodnych. W wypadku szkoły w Pilaszkowicach zrobiono jednak wyjątek, a urządzenia szkolne: boisko, plac gimnastyczny, toalety i inne dodatkowo zabezpieczono ogrodzeniem. W bezpośrednim sąsiedztwie rzeki ulokowano ogrody szkolne.



Ryc. 3. Lokalizacja szkoły powszechnej siedmioklasowej w Pilaszkowicach, powiat krasnostawski, 1927 rok, UWL 35/403/0/5.5/1241

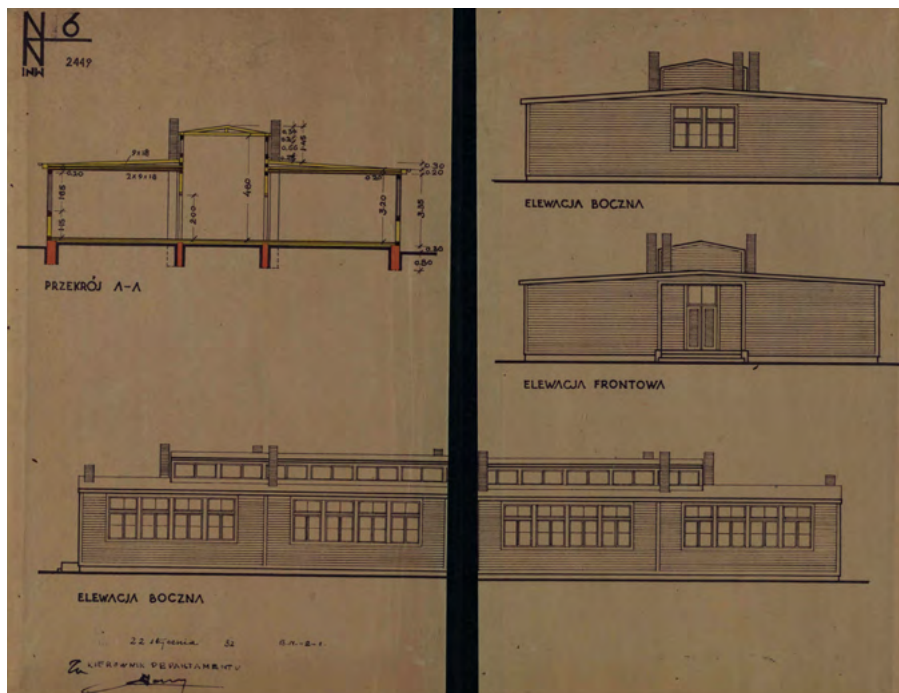
Drugim ciekawym rozwiązaniem działki szkolnej jest teren wokół szkoły w Starej Wsi. Tu na szkołę przeznaczono działkę w klinie pomiędzy dwoma drogami: do wsi Tańcza i drodze do Łochowa. Ogrody szkolne w tym przypadku oddzielają budynek szkolny od ruchliwych ulic i za razem tworzą geometryczną kompozycję dostosowując się do ukształtowania terenu [Ryc. 4].

W stylistyce modernistycznej powstały na Lubelszczyźnie jeszcze dwie szkoły: dwie według wzoru nr 6 (Rzeczycza Ziemiańska i Bojm). Wzór pochodził ze wzornika nr 4 „*Projekty budynków szkół powszechnych*” wydanego przez Ministerstwo Wyznań Religijnych i Oświecenia Publicznego w 1932 roku.

Wzór nr 6 zakładał szkołę parterową o ośmiu izbach lekcyjnych z kancelarią. Sale lekcyjne umieszczone były symetrycznie po obu stronach szerokiego korytarza rekreacyjnego, który doświetlony był od góry pasmami okien znajdującymi się przy samym stropie na obu dłuższych bokach [Ryc. 5]. Takie rozwiązanie pozwalało na oszczędność miejsca przy maksymalnym wykorzystaniu powierzchni budynku szkolnego.

Kancelaria szkolna zaprojektowana była w wydzielonej części korytarza po przeciwnej stronie wejścia głównego do budynku szkoły [Ryc. 6].

Wejście główne do szkoły zostało zaprojektowane w jednej z krótszych ścian budynku. Drzwi były dwuskrzydłowe pełne z naświetlem. Elewacje boczne, rozplanowane analogicznie po obu stronach – posiadały cztery ciągi okien pogrupowane po cztery sześciopole. Wszystkie elewacje posiadały widoczne poprzeczne deskowanie. Szkoła była przykryta stropodachem.



Ryc. 6. Elewacje szkoły powszechnej siedmioklasowej we wsi Bojmy, powiat węgrowski, 1935 rok, UWL 35/403/0/5.5/2497

Podsumowanie

W okresie dwudziestolecia międzywojennego na Lubelszczyźnie została stworzona od podstaw sieć szkolna, umożliwiającą dzieciom rozpoczęcie nauki. W bardzo trudnych warunkach wzniesiono liczne obiekty szkolne, a wiele z nich powstało jako budynki o konstrukcji drewnianej. Ministerialne wytyczne co do szkół dużych, siedmioklasowych zalecały, aby takie budynki wznosić jako murowane. Międzywojenna codzienność jednak pokazała, iż nie zawsze można było temu sprostać, głównie przez brak funduszy, ale także przez brak czasu. Budynki o konstrukcji drewnianej mogły być wznoszone bardzo szybko, a na czasie realizacji zależało miejscowym władzom i społeczeństwu. Tak więc, Ministerstwo sporządziło oddzielny wzornik szkół powszechnych drewnianych, wychodząc naprzeciw oczekiwaniom lokalnych władz. Wiele miejscowości korzystało z gotowych wzorów, co pokazują przytoczone przykłady zrealizowanych szkół w okresie międzywojennym.

Literatura

- [1] Buszko J., *Historia Polski 1864–1948*, Warszawa 1983.
- [2] Dz. Urz. M.W.R i O.P 1919, nr 2, poz. 2 – dekret o obowiązku szkolnym.
- [3] 1922 nr 18, poz. 143 „o zakładaniu i utrzymaniu publicznych szkół powszechnych”.
- [4] 1922 nr 18, poz. 144 „o budowie publicznych szkół powszechnych”.
- [5] 1924 „o organizacji szkolnictwa”.
- [6] 1928 „o kwalifikacjach zawodowych nauczycieli szkół powszechnych”.
- [7] 1932 „o ustroju szkolnictwa”.
- [8] 1933 „o organizacji obwodowych władz szkolnych”.
- [9] *Materiały architektoniczne. Budowle użyteczności publicznej wsi i miasteczka*, zeszyt I, *Szkoły Powszechne*, Warszawa 1921.
- [10] *Projekty budynków szkół powszechnych*, zeszyt I, Warszawa 1925.
- [11] *Szkoły powszechne Rzeczypospolitej Polskiej w roku szkolnym 1925/1926 (stan z dnia 1 grudnia 1925)*, Warszawa 1927, nakładem państwowego wydawnictwa książek szkolnych kuratorjum okręgu szkolnego we Lwowie, red. M. Falski.

Designs of seven grade schools built as wooden structures in period 1927–1938 on Lubelszczyzna region

Abstract: In the interwar period, there was a clear hike in the interest in building public institutions in the Lublin region. Major war damage and the lack of a regulated school network in this area prompted the creation of numerous educational institutions. The authorities took special care to create a learning environment for the youngest students. Thus, primary schools of all types were erected, ranging from one-class schools in small communities to large seven-class facilities in towns and cities. Large wooden schools are particularly noteworthy. One hundred of them were built in the are. The design of most of them resembled a manor house. However, there is a group of buildings whose style refers to modernism. Although in the years 1918–1939 it was recommended to build seven-grade schools from bricks, these facilities were designed and built as wooden structures.

Keywords: Primary schools, inter war period, wooden structure, pattern design of primary schools
