

Definiowanie barier w przestrzeniach publicznych

Katarzyna Szmygin

<https://orcid.org/0000-0002-5359-6122>

k.szmygin@pollub.pl

Katedra Architektury Współczesnej, Wydział Budownictwa i Architektury,
Politechnika Lubelska

Streszczenie: W świetle ustawowej definicji przestrzeń publiczna należy do wszystkich użytkowników, bez względu na ich możliwości, jak również ograniczenia. Osoby o specjalnych potrzebach, ze względu na występujące w przestrzeniach publicznych bariery architektoniczne niejednokrotnie nie mają możliwości pełnego korzystania z tych przestrzeni. Projektowanie bez barier w zakresie obiektów kubaturowych znajduje swoje umocowanie w ustawach takich jak prawo budowlane czy warunki techniczne, jakim powinny odpowiadać budynki i ich usytuowanie. Wciąż brakuje jednak jednoznacznych przepisów w zakresie projektowania uniwersalnego przestrzeni publicznych. Ich ogólnodostępny charakter pozwala wysnuć wniosek, iż są w pełnym zakresie dostępne dla każdego użytkownika. Ze względu na historyczny charakter, sposób kształtowania, funkcję, definiowanie i ograniczone możliwości finansowe w przestrzeniach publicznych znaleźć można bariery, które utrudniają lub, w skrajnych przypadkach, uniemożliwiają korzystanie z nich osobom o szczególnych potrzebach. Niekiedy same przestrzenie stają się takimi barierami. Celem projektowania dostępnej przestrzeni koniecznym jest identyfikacja barier w istniejących przestrzeniach publicznych.

Słowa kluczowe: Przestrzeń publiczna, projektowanie uniwersalne, bariery architektoniczne, niepełnosprawność

Wstęp

Przestrzenie publiczne, w myśl Ustawy o planowaniu i zagospodarowaniu przestrzennym, to *obszar o szczególnym znaczeniu dla zaspokojeniu potrzeb mieszkańców, poprawy jakości ich życia i sprzyjający nawiązywaniu kontaktów społecznych ze względu na jego położenie oraz cechy funkcjonalno-przestrzenne* [...] ¹. W świetle ustawowej definicji przestrzeń publiczna należy do wszystkich użytkowników, bez względu na ich możliwości, jak również ograniczenia. Osoby o specjalnych potrzebach, ze względu na występujące w przestrzeniach publicznych bariery architektoniczne niejednokrotnie nie mają możliwości pełnego korzystania z tych przestrzeni. Projektowanie bez barier w zakresie obiektów kubaturowych znajduje swoje umocowanie w ustawach takich jak prawo budowlane czy warunki techniczne, jakim powinny odpowiadać budynki i ich usytuowanie. Wciąż brakuje jednak jednoznacznych przepisów w zakresie projektowania uniwersalnego przestrzeni publicznych. Ich ogólnodostępny charakter pozwala wysnuć wniosek, iż są w pełnym zakresie dostępne dla każdego użytkownika. Ze względu na historyczny charakter, sposób kształtowania, funkcję, definiowanie i ograniczone możliwości finansowe w przestrzeniach publicznych znaleźć można bariery, które utrudniają lub, w skrajnych przypadkach, uniemożliwiają korzystanie z nich osobom o szczególnych potrzebach. Niekiedy same przestrzenie stają się takimi barierami.

Projektowanie uniwersalne jest kształtowaniem środowiska w sposób użyteczny dla wszystkich, w możliwie największym stopniu, bez potrzeby adaptacji lub specjalistycznego projektowania ². Pojęcia projektowa-

1 Ustawa z dnia 27 marca 2003 r. o planowaniu i zagospodarowaniu przestrzennym.

2 Konwencja o prawach osób niepełnosprawnych, sporządzona w Nowym Jorku dnia 13 grudnia 2006 r.

nia uniwersalnego jest stosunkowo nowe, chociaż niektóre z jego postulatów, mniej lub bardziej świadomie, były podnoszone niejednokrotnie w kontekście architektonicznych, urbanistycznym i budowlanym. W obliczu starzejących się populacji, włączania dotychczas wykluczonych grup w życia społeczne likwidacja barier architektonicznych w przestrzeniach publicznych jest procesem koniecznym i wysoce pożądanym. Większość ludzi w swoim życiu doświadcza ograniczeń mobilności. Osoby starsze, dzieci, matki z wózkami to także osoby, których aktualna sytuacja życiowa utrudnia, a w skrajnych przypadkach uniemożliwia korzystanie z przestrzeni publicznych. Projektowania uniwersalnego nie można zatem postrzegać wyłącznie przez pryzmat osób niepełnosprawnych, a wszystkich potencjalnych użytkowników.

Projektowanie uniwersalne w zakresie przestrzeni publicznych jest o tyle skomplikowane, iż dotyczy każdego. Dobrze zaprojektowane przestrzenie publiczne charakteryzuje łatwa dostępność, wielofunkcyjnością oraz komfortem związanym z ich użytkowaniem³. Współczesne przestrzenie publiczne coraz częściej służą obserwacji, nie integracji. Starannie zaprojektowane, zadbane, często puste mają stanowić „wizytówkę miasta”, którą użytkownik może zniszczyć, dlatego sposób ich projektowania nie zachęca do czynnego i aktywnego spędzania w niej czasu. Istniejące przestrzenie niejednokrotnie swoją skalą, sposobem zagospodarowania czy planowanym przeznaczeniem nie wpisują się w koncepcję przestrzeni użytecznej, społecznej. Często w istniejących przestrzeniach publicznych istnieją bariery, które pozbawiają pewne grupy społeczne możliwości korzystania z nich.

Potrzeba i rola przestrzeni publicznej

Rozważania nad dostępnością przestrzeni publicznych należy rozpocząć od odpowiedzi na pytanie, czy takie przestrzenie są współczesnym miastom w ogóle potrzebne. Kryzys relacji międzyludzkich oraz możliwość zdalnej pracy sprawiają, iż częściej niż na zewnątrz ludzie pozostają w domach. Podobnie jak charakter społeczeństwa, zmienia się charakter samych przestrzeni. Place zabaw, niegdyś dostępne dla wszystkich, w dzisiejszych czasach powstają w ramach zamkniętych osiedli, do których dostęp ma tylko wybrana grupa ludzi. Same place są traktowane w procesie projektowym bardziej jako przykra konieczność niż miejsce podnoszące jakość życia mieszkańców.

Nowe lub przekształcane przestrzenie miejskie często stanowią mają przestrzeń reprezentacyjną, będącą tłem dla okazjonalnych wydarzeń. Przykładem takiej przestrzeni jest Plac Piłsudskiego w Warszawie. Jest to miejsce bez wątplenia o wielkim znaczeniu dla Warszawy, jej historii i mieszkańców. Mimo swojego podniosłego charakteru przestrzeń placu poza oficjalnymi wydarzeniami państwowymi pozostaje pusta, stanowiąc jedynie miejscem, przez które się przechodzi. Brak elementów mogących zatrzymać użytkownika, brak miejsc wypoczynku wykluczają możliwość korzystania z takiej przestrzeni potencjalnym, „codziennym” użytkownikiem.

Przestrzenie publiczne mają na celu przede wszystkim realizację potrzeb społecznych, które związane są z przebywaniem wśród ludzi. W tym kontekście przestrzenie publiczne mogą sprzyjać lub zniechęcać do realizacji tych potrzeb.

Ogólny podział potrzeb zaspokajanych w przestrzeniach publicznych można przedstawić następująco:

- potrzeby fizyczne;
- potrzeby twórcze;
- potrzeby społeczne.

Potrzeby fizyczne

Najbardziej podstawową grupą potrzeb są potrzeby fizyczne. Należy pamiętać, że przestrzeni publicznej towarzyszą także budynki znajdujące się w jej pobliżu. Obiekty takie jak restauracje, puby, czy sezonowe punkty sprzedaży mają na celu zaspokojenie podstawowych potrzeb człowieka. Funkcje te często rozszerzają swoją działalność na przestrzenie publiczne. Oprócz potrzeb związanych z zaspokojeniem głodu, pragnienia jedną z podstawowych potrzeb fizycznych człowieka jest potrzeba wypoczynku i poczucia wolności. Potrzeby te

3 *Jak przetworzyć Miejsce. Podręcznik kreowania udanych przestrzeni publicznych*, Project for Public Spaces, Inc., Wydanie polskie – Fundacja Partnerstwo dla Środowiska.

w przestrzeniach publicznych realizowane są poprzez zagwarantowanie możliwości odpoczynku na elementach wyposażenia przestrzeni, schronienia przed słońcem, deszczem i śniegiem. Likwidacja barier fizycznych w przestrzeni ma na celu zaspokojenie tych potrzeb.

Potrzeby twórcze

Kolejną grupą są potrzeby twórcze. Potrzeba ta powinna być realizowana w przestrzeniach publicznych poprzez stosowanie nietypowych rozwiązań, które skłaniają do twórczości. Możliwość organizowania różnorodnych wydarzeń w przestrzeniach publicznych pozwala spełniać potrzebę zarówno artystom, jak i obserwatorom. Często przestrzenie publiczne są jedyną platformą dla realizacji omawianych potrzeb.

Potrzeby społeczne

Nie ulega wątpliwości, iż przestrzenie publiczne są miastom potrzebne. Dawna agora, forum, czy rynek od zawsze pełniły funkcję prospołeczną, na której dokonywała się wymiana towarów, myśli i przekonań. Współczesne przestrzenie publiczne nie różnią się swoim przeznaczeniem od obszarów historycznych. Głównym założeniem takich przestrzeni jest przede wszystkim stworzenie możliwości interakcji międzyludzkich, rozwijaniu więzi społecznych, rozrywka.

Przestrzenie publiczne stanowią łącznik różnych części miasta, różnych budynków, w zależności od skali miasta i samej przestrzeni, ale także płaszczyznę łączącą ludzi. Są to miejsca, w których obywatele powinni czuć się bezpiecznie, bez względu na płeć, wiek, przekonania, wierzenia, czy sprawność. W tym kontekście należy pamiętać o wykluczeniu już na etapie projektowania przestrzeni elementów, które będą mogły stanowić zagrożenie dla potencjalnego użytkownika. Żeby poprawnie korzystać z przestrzeni publicznych użytkownik musi zatem być pewien, że w jej obrębie nic mu się nie stanie i może zachowywać się w pełni swobodnie. Ich anonimowość i demokratyczny charakter przyczyniają się z jednej strony do realizacji potrzeb twórczych. Z drugiej jednak mogą prowokować do niechcianych działań, zagrażających ich bezpieczeństwu.

Przestrzeń publiczna ma na celu realizację różnorodnych potrzeb. Znając ich charakter można określić zbiór podstawowych zasad, które pozwolą na

- Przestrzeń publiczna przede wszystkim ma służyć społeczności, budowaniu relacji między ludźmi i ich aktywizacji;
- Przestrzeń publiczna jest dla ludzi i w takiej skali powinna być zaprojektowana;
- W przestrzeniach publicznych należy ograniczać ruch samochodowy;
- W przestrzeni publicznej należy wprowadzać zieleń;
- Budynki towarzyszące przestrzeniom publicznym nie powinny zawłaszczać przestrzeni swoją skalą i funkcją. Powinny stanowić uzupełnienie dla publicznego charakteru przestrzeni, być funkcją podnoszącą atrakcyjność przestrzeni.

Bariery w przestrzeniach publicznych – najczęstsze błędy w projektowaniu przestrzeni publicznej

Coraz głośniejsza dyskusja o eliminacji barier skutkuje regulacjami prawnymi dotyczącymi projektowania uniwersalnego. W głównej mierze jednak te zasady skupiają się na barierach architektoniczno-budowlanych w zakresie budynków i ich najbliższego otoczenia. Regulacje w zakresie projektowania przestrzeni publicznych to wciąż zalecenia i wskazówki, a nie prawnie wiążące zapisy.

Analiza wytycznych dla budynków w zakresie projektowania uniwersalnego w połączeniu z najczęściej występującymi w przestrzeniach publicznych barier architektonicznych może pozwolić na stworzenie ogólnych zaleceń dla poprawnego projektowania takich przestrzeni.

Na potrzeby analizy przyjęto następujące kryteria dostępności przestrzeni:

- dostępność fizyczna;
- dostępność sensoryczna;
- dostępność społeczna.

Podział przestrzeni według powyższych kryteriów znajduje zastosowanie w każdej przestrzeni określonej publicznie – bez względu na cel, jakiemu ma służyć.

Dostępność fizyczna

Do najczęściej wymienianych barier w przestrzeniach publicznych w zakresie **dostępności fizycznej** można zaliczyć utrudnienia/przeszkody utrudniające bądź, w skrajnych przypadkach, uniemożliwiające fizyczne korzystanie z tych przestrzeni. Bariery te występują w dużej mierze w przestrzeniach historycznych, których nie zaprojektowano z uwzględnieniem osób o szczególnych potrzebach, jak na przykład osoby niepełnosprawne i osoby starsze. Często winę za źle zaprojektowane przestrzenie w kontekście fizycznym ponoszą sami projektanci. Flusty Steven⁴ podaje następującą typologię „zakazujących przestrzeni”, która wskazuje, w jaki sposób już na etapie projektu z przestrzeni publicznych wykluczane są poszczególne grupy społeczne:

- przestrzenie tajemne (ang. *Stealthy*) – przestrzenie, które są ukryte, schowane, przez co mogą być odbierane jako niebezpieczne;
- przestrzenie śliskie (ang. *Slippery*) – przestrzenie o ograniczonym dostępie do których prowadzą wąskie ścieżki, często ukryte;
- przestrzenie nieprzystępne (ang. *Crusty*) – przestrzenie zamknięte, do których dostęp mają wybrane grupy społeczne;
- przestrzenie kolczaste (ang. *Pricky*) – przestrzenie, na których brakuje miejsc odpoczynku, miejsc siedzących oraz miejsc zacienionych. Takie przestrzenie będą stanowić barierę dla osób starszych, matek z dziećmi, itd.;
- przestrzenie drażniące (ang. *Jittery*) – przestrzenie, w których występuje ostentacyjna ekspozycja elementów nadzoru i kontroli, takich jak monitoring.

W wymienianych przestrzeniach można wyodrębnić 3 główne bariery ograniczające dostępność przestrzeni publicznych. Są to:

- poziomy, tj. różnice wysokości;
- elementy wyposażania przestrzeni publicznej;
- nawierzchnie i płaszczyzny ruchu.

Poziomy

Osoby o specjalnych potrzebach, w tym osoby poruszające się na wózku inwalidzkim, przebywając w przestrzeniach publicznych natrafiają na przeszkody związane z różnicą poziomów. Utrudnienia wynikają z topografii terenu bądź sposobu kształtowania przestrzeni. Różnica poziomów w przestrzeniach publicznych jest nieunikniona. Brak dostępności w tym zakresie osoby niepełnosprawne fizycznie wskazują w pierwszej kolejności jako barierę uniemożliwiającą pełne funkcjonowanie w przestrzeni. Do barier w zakresie różnych poziomów w przestrzeniach publicznych zaliczyć można:

- różnice poziomów, brak pochylni, strome schody, stanowiące barierę dla osób na wózkach inwalidzkich, osób starszych, osób poruszających się o kulach,
- zbyt wysokie krawężniki, stanowiące utrudnienie dla osób poruszających się na wózkach inwalidzkich.

4 Flusty Steven, *Building Paranoia: The Proliferation of Interdictory Space and the Erosion of Spatial Justice*, Los Angeles Forum for Architecture and Urban Design, West Hollywood, 1994, ss. 16–17.



Ryc. 1. Brak pochylni na trakcie pieszym, fot. Katarzyna Szmygin, Berlin 2021 (z lewej), Praga 2019 (z prawej)

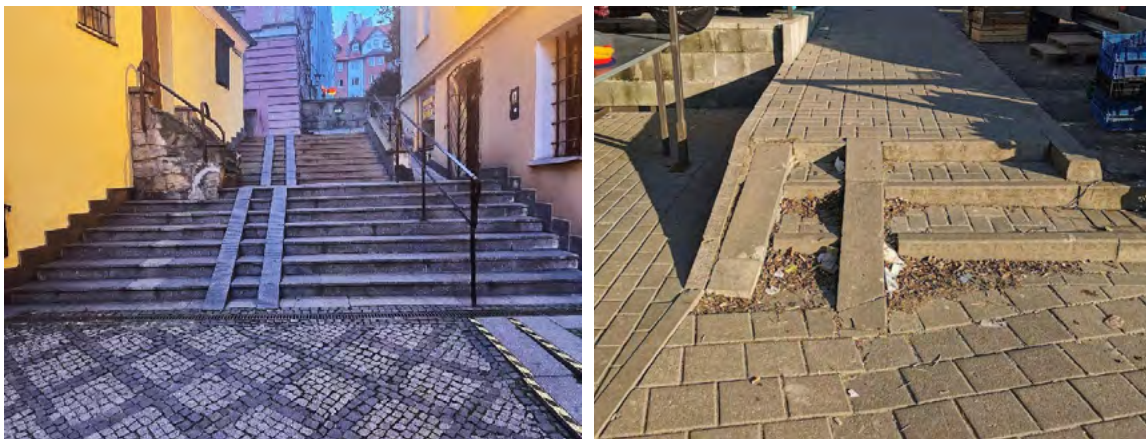


Ryc. 2. Zbyt wysokie krawężniki przy przejściach dla pieszych, fot. Katarzyna Szmygin, Kłodzko 2021 (z lewej), Lublin 2019 (z prawej)

Elementy wyposażania przestrzeni publicznej

Osoby o specjalnych potrzebach przebywające w przestrzeniach publicznych powinny mieć zagwarantowaną możliwość korzystania z urządzeń znajdujących się w tych przestrzeniach. Często jednak zdarza się, że elementy wyposażenia projektowane są w sposób takiej możliwości nie gwarantują. Przykładem są źle zaprojektowanych rozwiązań są:

- brak poręczy stanowiący utrudnienie dla osób starszych, osób na wózkach inwalidzkich;
- brak miejsc wypoczynku lub źle zaprojektowane miejsca wypoczynku;
- brak toalet przystosowanych do potrzeb osób niepełnosprawnych;
- nieprzystosowane urządzenia do korzystania z nich przez osoby niepełnosprawne, starsze, poruszające się o kulach, itp.



Ryc. 3. Brak poręczy przy podjazdach, fot. Katarzyna Szmygin, Kłodzko 2021 (z lewej), Lublin 2019 (z prawej)



Ryc. 4. Źle zaprojektowane miejsca wypoczynku – brak zadaszenia nad siedziskami wymusza konieczność zacieniania ich elementami niestałymi, o niskich walorach estetycznych. Brak zadaszenia sprawia, iż w ciepłe dni siedziska nie nadają się do użytku., fot. Katarzyna Szmygin, Polanica Zdrój 2021



Ryc. 5. Toalety w przestrzeni publicznej nieprzystosowane do korzystania z nich przez osoby niepełnosprawne, fot. Katarzyna Szmygin, Kłodzko 2021 (z lewej), Szczecin 2021 (z prawej)



Ryc. 6. Nieprzystosowane urządzenia do korzystania przez osoby niepełnosprawne: (z lewej) bankomat, z którego nie mogą korzystać osoby poruszające się na wózku inwalidzkim, fot. Katarzyna Szmygin, Praga 2021; (z prawej) skrzynka pocztowa zlokalizowana na wysokości uniemożliwiającej korzystanie z niej osobom poruszającym się na wózku inwalidzkim, fot. Katarzyna Szmygin, Berlin 2021

Nawierzchnie i płaszczyzny ruchu

Wśród najczęstszych barier w zakresie nawierzchni i płaszczyzn ruchu wymienić można:

- zbyt długie płaszczyzny ruchu, których jednorazowe pokonanie stanowi barierę dla osób poruszających się na wózkach inwalidzkich, osób starszych;
- nieodpowiednio zaprojektowana nawierzchnia w przestrzeniach publicznych, w tym także wykorzystanie zróżnicowanej nawierzchni jako elementu informującego o zmianie charakteru przestrzeni (np. wypukłości w nawierzchni);
- bariery wynikające z niejednoznacznego, nieintuicyjnego oznakowania;
- zbyt wąskie trakty, utrudniające komunikację osobom poruszającym się na wózkach inwalidzkich, osób z wózkami dziecięcymi.



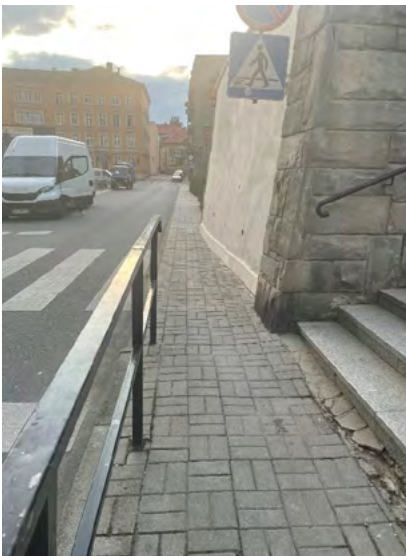
Ryc. 7. Zbyt długie płaszczyzny ruchu, utrudnienie dla osób starszych, osób poruszających się na wózkach inwalidzkich, osób z wózkami, itp., fot. Katarzyna Szmygin, Lublin 2020



Ryc. 8. Nieodpowiednie wyróżnienie posadzki na granicy strefy pieszej i samochodowej, będącej utrudnieniem dla osób niewidomych i słabowidzących, fot. Katarzyna Szmygin, Wałbrzych 2021



Ryc. 9. Niejednoznaczne oznakowanie przestrzeni: (z lewej) Chodnik zakończony ścieżką rowerową bez przejścia dla pieszych – bariera dla wszystkich użytkowników przestrzeni, fot. Katarzyna Szmygin, Kłodzko 2021; (z prawej) Na chodniku wykorzystano zróżnicowane wykończenie w miejscach, które nie stanowią zmiany charakteru przestrzeni. Przy przejściu przez ulicę brak wyróżniającej się nawierzchni – bariera dla osób niewidomych i słabowidzących, fot. Katarzyna Szmygin, Nysa 2021



Ryc. 10. Zbyt wąskie trakty piesze, trakty, których szerokość ograniczona jest zaparkowanymi samochodami, fot. Katarzyna Szmygin, Kłodzko 2021

Dostępność sensoryczna

Barierami w zakresie **dostępności sensorycznej** są takie elementy przestrzeni publicznej jak:

- zbyt mała czcionka elementów informacyjnych, zbyt wiele elementów informacyjnych;
- brak informacji dla osób niewidomych niejednoznaczne oznakowania;
- utrudniające bądź uniemożliwiający wizualny odbiór przestrzeni;
- niejednoznaczne informacje dźwiękowe, które utrudniają korzystanie z przestrzeni osobom o uszkodzonym słuchu, wrażliwym na dźwięki, itd., brak informacji dźwiękowych.



Ryc. 11. (z lewej) Zbyt wiele informacji na panelu informacyjnym, zróżnicowana czcionka – bariera wizualna dla osób słabowidzących, niedowidzących i niewidomych, fot. Katarzyna Szmygin, Mediolan 2021; (z prawej) Zbyt wiele informacji na panelu informacyjnym, zbyt mała czcionka, elementy uniemożliwiające podejście/podjazd do tablicy informacyjnej, tablice informacyjna umieszczona zbyt wysoko – bariera wizualna dla osób słabowidzących, niedowidzących i niewidomych, a także dla osób poruszających się na wózku inwalidzkim fot. Katarzyna Szmygin, Lublin 2020

Barierą, z której niejednokrotnie projektanci i użytkownicy przestrzeni nie zdają sobie sprawy jest kolorystyka. Podobnie jak w przypadku architektury, kolor w założeniu urbanistycznym powinien mieć ścisły związek z otoczeniem, kontekstem oraz przeznaczeniem. Specyfika przestrzeni publicznej będącej łącznikiem obiektów, które je otaczają wymusza wykorzystanie kolorystyki tworzącej całościowo kompozycję przestrzenną. Ze względu na nieskończenie dużą ilość elementów zmiennych w przestrzeniach publicznych (ludzie, reklamy, znaki drogowe, informacyjne, środki komunikacji miejskiej lub prywatnej, tymczasowe elementy wyposażenia przestrzeni, itd.) na etapie projektowania przestrzeni koniecznym jest poprawne skomponowanie elementów stałych, do których zalicza się posadzki (ulice, place, trawniki, rabaty...), ściany (elewacje budynków, ogrodzenia, szpalery drzew...) sufit (nieboskłon, zadaszenia, gzymsy, korony drzew...), a także elementy wolno stojące, jak na przykład mała architektura. Kolor w przestrzeni miejskiej ma za zadanie jej uporządkowanie, artykulację elementów istotnych dla tej przestrzeni, łączenie lub dzielenie elementów przestrzeni, jak również przeciwdziałanie monotonii otoczenia. Istnieje wiele przestrzeni publicznych, w których zły dobór kolorystyki (np. agresywne zestawienie barw), zbyt duża ilość faktur, czy nieintuicyjną artykulację elementów informacyjnych stanowią barierę w poprawnym odbiorze przestrzeni.

Dostępność społeczna

Najtrudniejszymi do jednoznacznego zdefiniowania są **bariery społeczne**. Ze względu na różnorodność społeczną, odmienne oczekiwania względem przestrzeni, jak również możliwości, ograniczenia, a czasem także preferencje i uprzedzenia poszczególnych jednostek bariery społecznych często nie sposób uniknąć w procesie

projektowania przestrzeni publicznych. Definicja przestrzeni publicznej mówi o demokratycznym dostępie dla każdego takiej przestrzeni. Nie zawsze jednak tak jest. W dużej mierze jest to uzależnione od:

- własności danej przestrzeni;
- społeczności korzystającej z danej przestrzeni;
- nakazów i zakazów występujących w danej przestrzeni.



Ryc. 12. Tablica informująca o możliwości korzystania z placu zabaw wyłącznie przez wybranych mieszkańców, źródło: <https://gazetawroclawska.pl/swidnica-place-zabaw-tylko-dla-mieszkancow/ga/c3-264329/zd/515431> dostęp: 06.03.2021



Ryc. 13. Tablica, którą aktywiści oznakowali miejscowość, której władze uchwałyły ustawę przeciwko ideologii ruchów LGBT – ograniczenie wolności w przestrzeni miasta, źródło: <https://echodnia.eu/podkarpackie/nowa-deba-oznakowana-przez-aktywistow-lgbt-czy-taka-tabliczka-to-powod-do-wstydu/ar/c1-15313635> dostęp: 12.12.2020

Zagrożeniem dla dostępności przestrzeni publicznych może być także „zawłaszczanie” fragmentów bądź całych przestrzeni przez różne grupy społeczne, czego skutkiem jest segregacja i wykluczenie społeczne z takich przestrzeni. Należy pamiętać o tym, iż charakter przestrzeni określany jest przez osoby, które z niej korzystają i czynności, jakie wykonują. Oczywiście sposób, w jaki dana przestrzeń jest zaprojektowana może sprzyjać i wpływać na aktywności i profil użytkownika, ale nie jest to warunek konieczny.

Ważnym z punktu widzenia dostępności jest odpowiedź na pytanie, czy istnieje coś takiego jak ogół społeczeństwa, dla którego można zaprojektować przestrzeń (w kontekście społecznym). Czy w obliczu zmieniającego i polaryzującego się w różne strony społeczeństwa zaprojektowanie demokratycznej przestrzeni jest w ogóle możliwe? Prawdopodobnie nie, ale należy starać się eliminować przeszkody, które same w sobie wykluczają z przestrzeni poszczególne osoby. Ważnym też jest popularyzacja i edukacja w zakresie korzystania z przestrzeni.

Kolejną istotną kwestią jest zachowanie względem osób o specjalnych potrzebach w przestrzeni publicznej. Niejednokrotnie widząc osobę np. poruszającą się przy użyciu laski odczuwa się potrzebę pomocy. Należy jednak zdawać sobie sprawę, iż taka osoba nie zawsze potrzebuje pomocy, a niespodziewane naruszenie jej prywatności może zakłócać odbiór przez nią przestrzeni i wywołać dezorientację. Osoby o specjalnych potrzebach wymieniają następujące wytyczne w zakresie działań w przestrzeniach publicznych:

- nie pomagać bez uprzedniego zapytania osoby niepełnosprawnej, ponieważ sam fakt bycia osobą niepełnosprawną nie oznacza automatycznie konieczności pomocy. Osoby niepełnosprawne w znacznej mierze są w stanie samodzielnie korzystać z przestrzeni, a usilne pomaganie może podkreślać ich niepełnosprawność;
- nie zaburzać stabilności fizycznej osoby niepełnosprawnej poprzez wchodzenie w jej przestrzeń osobistą;
- nie podejmować decyzji za osoby niepełnosprawne, ponieważ sami wiedzą najlepiej, do czego są zdolni, co w danej przestrzeni może stanowić barierę, której pokonanie wymaga pomocy z zewnątrz.

Podsumowanie

Przestrzenie publiczne są istotnym elementem miastotwórczym – podnoszą jakość życia mieszkańców, są miejscem realizacji potrzeb obywateli. Ich dostępność powinna być nieograniczona dla wszystkich, bez względu na możliwości i ograniczenia. Ze względu na historyczny charakter polskich miast koniecznym jest likwidacja barier w istniejących przestrzeniach publicznych, które w swoich pierwotnych zamierzeniach nie uwzględniały pełnego dostępu dla osób o specjalnych potrzebach. Wymienione w artykule bariery należą do głównych uniemożliwiających korzystanie z nich osobom niepełnosprawnym i powinny być likwidowane w pierwszej kolejności.

Bibliografia

- [1] Flusty S., *Building Paranoia: The Proliferation of Interdictory Space and the Erosion of Spatial Justice*, Los Angeles Forum for Architecture and Urban Design, West Hollywood, 1994, ss. 16–17.
- [2] Fundacja Laboratorium Architektury 60+ skład zespołu: Benek I., Labus A., Kampka M. (red.), *Wytyczne w zakresie projektowania uniwersalnego mając na uwadze potrzeby osób niepełnosprawnych* – ekspertyza wykonana na zlecenie Ministerstwa Infrastruktury i Budownictwa, Warszawa 2016.
- [3] *Jak przetworzyć Miejsce. Podręcznik kreowania udanych przestrzeni publicznych*, Project for Public Spaces, Inc., Wydanie polskie – Fundacja Partnerstwo dla Środowiska.
- [4] *Karta przestrzeni publicznej* adresowana do uczestników III Kongresu Urbanistyki Polskiej ZMP i TUP i innych organizacji dbających o ład przestrzenny w celu propagowania dbałości o przestrzeń publiczną naszych miast, która stanowi ich szczególną wartość, daje świadectwo tożsamości terytorialnej i narodowej oraz gwarantuje podstawy rozwoju zrównoważonego, Poznań, 4–5 września 2009 roku III Kongres Urbanistyki Polskiej.
- [5] *Konwencja o prawach osób niepełnosprawnych*, Dziennik Ustaw Rzeczypospolitej Polskiej, poz. 1169.
- [6] Projekt nr POKL 01.03.06-00-070/12 pn. *Ramowe wytyczne w zakresie projektowania obiektów, pomieszczeń oraz przystosowania stanowisk pracy dla osób niepełnosprawnych o specyficznych potrzebach*, realizowany w ramach Programu Operacyjnego Kapitał Ludzki 2007–2013.
- [7] Rozporządzenie Ministra Infrastruktury z dnia 12 kwietnia 2002 r. w sprawie warunków technicznych, jakim powinny odpowiadać budynki i ich usytuowanie (Dz.U. 2015, 1422 j.t.).
- [8] Spelak M. A., *Profilaktyka lokalna – uwarunkowania przestrzenne wpływające na bezpieczeństwo obywateli*, [w:] Zeszyty Naukowe Ruchu Studenckiego, Nr 2 (2012), ISSN 2048-2279, s. 12.
- [9] Ustawa z dnia 27 marca 2003 r. o planowaniu i zagospodarowaniu przestrzennym.
- [10] <https://gazetawroclawska.pl/swidnica-place-zabaw-tylko-dla-mieszkancow/ga/c3-264329/zd/515431>.
- [11] <https://echodnia.eu/podkarpackie/nowa-deba-oznakowana-przez-aktywistow-lgbt-czy-taka-tabliczka-to-powod-dostwydu/ar/c1-15313635>.
- [12] <http://www.unic.un.org.pl/niepelnospawnoscd/definicja.php>.