

Budynki szkół powszechnych zaprojektowane w okresie dwudziestolecia międzywojennego na Lubelszczyźnie przez architekta Bohdana Kelles-Krauzego

Ewa Miłkowska

ewa.milkowska@up.lublin.pl

<https://orcid.org/0000-0001-7886-5897>

*Wydział Ogrodnictwa i Architektury Krajobrazu
Uniwersytet Przyrodniczy w Lublinie*

Streszczenie: Powszechny brak budynków szkół powszechnych w początkach II RP dał możliwość działania architektom tego okresu. Szytywne obwarowania ministerialne, co do układów funkcjonalno-przestrzennych budynków szkolnych, a także brak ujednoczonego prawa budowlanego na terenie odrodzonej Polski, uniemożliwiło jednak wprowadzenie oryginalnych rozwiązań dla budynków szkolnych, a także dla ich otoczenia. Powszechnie korzystano ze wzorników wydanych przez Ministerstwo Wyznań Religijnych i Oświecenia Publicznego. W Obwodzie Szkolnym Lubelskim aż dziewięć obiektów zostało zaprojektowanych przez Bohdana Kelles-Krauzego. Były to projekty autorskie, które mimo tego respektowały ogólne przepisy przeznaczone dla obiektów tego typu.

Słowa kluczowe: Bohdan Kelles-Krauze, architektura międzywojenna, Lubelszczyzna, szkoły międzywojenne

Wstęp

W chwili odzyskania niepodległości na ziemiach polskich istniało kilka systemów oświatowo-wychowawczych. W zależności od przynależności do poszczególnych zaborów sytuacja szkolnictwa była zróżnicowana. Na Lubelszczyźnie poziom oświaty określano jako bardzo niski, brakowało wykwalifikowanej kadry nauczycielskiej a także pomieszczeń na izby szkolne oraz samych budynków szkolnych.

W pierwszych latach odrodzonego Państwa Polskiego władze państwowe podjęły się reformy szkolnictwa, która polegała nie tylko na ujednoczeniu systemu oświatowego, ale również na wprowadzeniu obowiązku szkolnego¹ (wcześniej nie istniał). Na potrzeby administracji szkolnej II Rzeczypospolitą podzielono na Okręgi Szkolne. Okrąg Szkolny Lubelski został wydzielony jako ostatni, z wcześniej powstałego Okręgu Szkolnego Warszawskiego, na mocy rozporządzenia Ministerstwa Wyznań Religijnych i Oświecenia Publicznego z dn. 8 sierpnia 1925 roku. W Okręgu Szkolnym Lubelskim znajdowało się dziewięć Obwodów Szkolnych (białsko-podlaski, chełmski, lubelski, lubelski-miejski, puławski, siedlecki, sokołowski, tomaszowski i zamojski). Taki podział nie był rozwiązaniem idealnym, ale pozwalał na kontrolę oświaty na tym obszarze [Ryc. 1].

W okresie dwudziestolecia międzywojennego w Polsce stworzono od podstaw system szkolnictwa. Był on innowacyjny i nowoczesny, pozwalał na kształcenie całego społeczeństwa i w założeniu dawał równe szanse wszystkim dzieciom, zarówno tym mieszkającym w miastach i miasteczkach oraz na obszarach wiejskich. Dużo uwagi poświęcono szkolnictwu powszechnemu – czyli podstawowemu. Dzieci pomiędzy 7 a 14 rokiem życia

1 Dz.Urz. M.W.R. i O.P. 1919, nr 2, poz. 2.

były zobowiązane do uczęszczania do szkoły. Obowiązku szkolnego mogły nie realizować jedynie dzieci niepełnosprawne oraz te, które miały więcej niż trzy kilometry do budynku szkoły.

Wszystkie szkoły powszechne w II RP były podzielone na stopnie organizacyjne. Uzależnione to było od liczby dzieci w wieku szkolnym uczęszczających do danej szkoły. Jeżeli w trzech następujących po sobie latach liczba uczniów nie przekraczała 60, wówczas szkoła była jednoklasowa z jednym nauczycielem, od 61 uczniów do 100 – dwuklasowa (2 nauczycieli), od 101 do 150 uczniów – trzyklasowa (3 nauczycieli), od 151 do 200 uczniów – czteroklasowa (4 nauczycieli), od 201 do 250 uczniów – pięcioklasowa (5 nauczycieli), od 251 do 300 uczniów – sześcioklasowa (5 nauczycieli), gdy liczba uczniów przekraczała 300 wówczas szkoła była siedmioklasowa² (o 7 lub więcej nauczycielach). W większych miejscowościach, gdzie liczba dzieci w wieku szkolnym przekraczała 650 uczniów, Ministerstwo Wyznań Religijnych i Oświecenia Publicznego zalecało wznoszenie tzw. szkół bliźniaczych, które mogły być siedmioklasowe z oddziałami równoległymi.³



Ryc. 1. Podział Okręgu Szkolnego Lubelskiego na Obwody Szkolne, stan z 1933 roku, oprac. autor

Szkoły powszechne podzielone były również na trzy szczeble edukacyjne w zależności od realizowanego przez nie programu nauczania. Pierwszy szczebel realizował program z najwyższą klasą czwartą, przy czym klasa trzecia była dwuletnia, a czwarta trzyletnia – dla zachowania siedmioletniego cyklu nauczania. Drugi szczebel miał najwyższą klasę szóstą, która była dwuletnia. Trzeci szczebel posiadał siedem klas jednorocznych.⁴

Małe szkoły (jednoklasowe – trzyklasowe) funkcjonujące głównie na terenach wiejskich realizowały program pierwszego szczebla. Te placówki początkowo były najliczniejsze i stanowiły około 95% wszystkich szkół powszechnych. Na Lubelszczyźnie, która szczególnie ucierpiała podczas działań wojennych taki stan rzeczy był

2 Dz.Urz. RP. 1922, nr 18, poz. 143, art. 6.

3 Na podstawie: F. Śliwiński, *Organizacja szkolnictwa w Polsce współczesnej*, Lwów – Warszawa 1932; Tenże, *Zasady nowego ustroju szkolnictwa polskiego*, Lwów – Warszawa 1934.

4 Dz.Urz. RP. 1932, nr 38, poz. 389.

spowodowany dodatkowo dużym rozdrobnieniem osiedli wiejskich i co było z tym związane niemożności zgromadzenia większej liczby dzieci w wieku szkolnym, które mogłyby uczęszczać do jednej placówki oświatowej.⁵

Władze szkolne były zobowiązane ustawą o zakładaniu i utrzymaniu publicznych szkół powszechnych z 17 lutego 1922 roku do układania sieci szkół tak, aby wszystkie dzieci mogły spełniać swój obowiązek szkolny w szkole państwowej i aby nowopowstałe placówki były jak najwyższego stopnia organizacyjnego.⁶

Cel pracy

Celem pracy jest pokazanie zrealizowanych projektów budynków szkół powszechnych, zaprojektowanych przez architekta Bohdana Kelles-Krauzego na terenie Lubelszczyzny. W artykule zwracam uwagę na to, iż architekt ten w swoich realizacjach sięgał po wzorce stylowe zgodne z duchem czasu. Architektura nowych budynków przeznaczonych na cele oświatowe musiała spełniać szereg wymogów formalnych związanych z bezpieczeństwem, higieną oraz organizacją funkcjonowania takich placówek, które były zawarte w wytycznych Ministerstwa Wyznań Religijnych i Oświecenia Publicznego.

Celem pobocznym jest przedstawienie ogromnego wysiłku społeczeństwa polskiego, który został podjęty, aby poprawić warunki do nauki dla dzieci i młodzieży. Wprowadzanie reform było niezwykle trudne. Brak wykwalifikowanej kadry nauczycielskiej, niska świadomość społeczna, a także niedostateczna liczba lokali szkolnych utrudniały realizację planów powszechnego nauczania.

W początkach II RP zorganizowano w Lublinie kursy dla nauczycieli i seminaria nauczycielskie (miedzy innymi: Zagrobskiego, Estkowskiego). Chętnych nie brakowało i już w 1925 roku został rozwiązany problem kadrowy. Wszyscy zatrudniani w Lublinie nauczyciele posiadali odpowiednie kwalifikacje.⁷

Więszym problemem były budynki szkolne. Ich brak uniemożliwiał realizację powszechnego nauczania. Budynki szkół elementarnych zastane po czasach zaborczych w dużej mierze nie nadawały się do użytku na terenie Lubelszczyzny. Przed I wojną światową nie przykładano należytej wagi do kształcenia dzieci, dodatkowo szkoły rosyjskie nie cieszyły się popularnością z uwagi na obawy rodziców przed rusyfikacją młodzieży. Miejscowej ludności nie zależało na utrzymywaniu tych szkół – popadały więc one w ruinę.

W wolnej Polsce zaczęto żywiłowo organizować szkoły polskie. Początkowo władze starały się wynajmować pomieszczenia w kamienicach czynszowych na izby szkolne. Nie spełniały one jednak żadnych standardów. Pomieszczenia były małe, niskie, źle oświetlone oraz nie posiadały zaplecza sanitarnego. Wynajmowane lokale znajdowały się w miastach i miasteczkach. Na wsiach dzieci uczyły się w chatach wiejskich, budynków szkolnych nie było. Dodatkowym problemem była wciąż rosnąca liczba dzieci w wieku szkolnym. Pojedyncza klasa liczyła około 60 uczniów.

W obliczu ogromnych potrzeb lokalowych władze podjęły się wzniesienia nowych budynków szkolnych. Wydział Oświaty i Kultury opracował tzw. mały (3 lata – 5 budynków) i duży (10 lat – 23 budynki) plan budowy nowoczesnych gmachów szkolnych w Lublinie.⁸

Do 1928 roku nie było opracowane jednolite prawo budowlane dla całej II RP. Przysporzyło to dodatkowych trudności w opracowywaniu projektów budynków szkolnych. W 1921 roku został wydany przez Ministerstwo Robót Publicznych zeszyt tematyczny z opracowanymi gotowymi projektami publicznych szkół powszechnych. Zapotrzebowanie na budynki szkolne było tak duże, że cztery lata po pierwszej tego typu publikacji wydano, tym razem nakładem Ministerstwa Wyznań Religijnych i Oświecenia Publicznego, zeszyt I „*Projekty budynków szkół powszechnych*”. Zeszyt zawierał szczegółowe informacje na temat wznoszenia (technika budowlana, wysokość budynku, oświetlenie, ogrzanie, wentylacja itp.) budynków szkolnych różnych typów (jednoklasowych – siedmioklasowych i bliźniaczych) oraz zawierał gotowe do realizacji projekty. W 1926 roku wydano zeszyt II z projektami. Przykładowe projekty wzorcowe były wykorzystywane w praktyce. Na Lubelszczyźnie skorzystano

5 P. Mazur, *Szkolnictwo na Lubelszczyźnie w świetle prasy lokalnej 1918 – 1939*, Lublin 2004, s. 60.

6 Na podstawie: *Władze szkolne w latach 1917/18 – 1937/38. Zbiór ustaw, dekretów, rozporządzeń, okólników i zarządzeń, dotyczących ustroju i organizacji władz szkolnych Rzeczypospolitej Polskiej*, red. T. Serafin, Warszawa 1938.

7 *Monografia szkolnictwa miasta Lublina za czas od 1917 – 1927 roku*, red. T. Wolski, Lublin 1928, s. 19.

8 Na podstawie: J. Doroszewski, *Wybrane problemy z dziejów oświaty na Lubelszczyźnie w latach 1918–1939*, Lublin 2008.

z nich 64 razy. Na ogólną liczbę 442 zaprojektowanych szkół zachowało się 351 oryginalnych projektów architektonicznych w Archiwum Państwowym w Lublinie.⁹

Na Lubelszczyźnie, która była niezwykle zaniedbana pod względem kulturalnym wzniesiono najwięcej nowych budynków szkolnych w skali kraju. Wiele z tych międzywojennych szkół zachowało się do dzisiaj i funkcjonuje w większości zgodnie ze swoim przeznaczeniem.

Zarówno szkoły wzorcowe jak i indywidualne projekty przeznaczone dla konkretnych miejscowości były wykonywane przez wybitnych architektów działających w okresie międzywojennym. Należy do nich zaliczyć: Z. Mączyńskiego, J. Siennickiego, A. Bojemskiego, F. Kummanta oraz B. Kelles-Krauzego, który zaprojektował w Lublinie i okolicach wiele budynków użyteczności publicznej, w tym także szkoły.

Nazwiska architektów znacznej większości zaprojektowanych w tym okresie szkół nie są znane. W obliczu ogromnego zapotrzebowania na budynki szkolne część projektów była wykonana przez techników budowlanych, a nawet przez miejscowych majstrów.

W poszczególnych Obwodach Szkolnych Okręgu Szkolnego Lubelskiego można zauważyć powtarzające się nazwiska architektów działających na ich terytoriach. I tak w Obwodzie Szkolnym Lubelskim, aż dziewięć obiektów, zostało zaprojektowanych przez architekta Bohdana Kelles-Krauzego, bardzo pręźnie działającego w Lublinie i jego okolicach w okresie międzywojennym.

Metoda badawcza

Analiza budynków szkół powszechnych, wzniesionych na podstawie projektów Bohdana Kelles-Krauzego została wykonana w oparciu o kwerendę źródeł archiwalnych, dostępnych w Archiwum Państwowym w Lublinie, badania terenowe, oraz badania literatury dotyczącej okresu międzywojennego. Badania są także wynikiem wieloletniej pracy autorki nad problematyką architektury szkolnej na terenie Lubelszczyzny.

Przykłady realizacji budynków szkół powszechnych według projektów Bohdana Kelles-Krauzego

Bohdan Kelles-Krauze (1885–1945) pochodził z Wileńszczyzny. Studia odbył na Politechnice Lwowskiej.¹⁰ W 1921 roku przybył do Lublina, gdzie został mianowany na architekta powiatowego. W latach późniejszych był kierownikiem oddziału architektoniczno-budowlanego przy lubelskiej Okręgowej Dyrekcji Robót Publicznych.¹¹

W Lublinie zrealizował wiele gmachów użyteczności publicznej oraz domów mieszkalnych. Projektował także budynki szkół powszechnych, które odznaczają się oryginalnością, nowoczesną formą i spełniają wszelkie normy dla tego typu architektury zgodne z zaleceniami Ministerstwa Wyznań Religijnych i Oświecenia Publicznego.

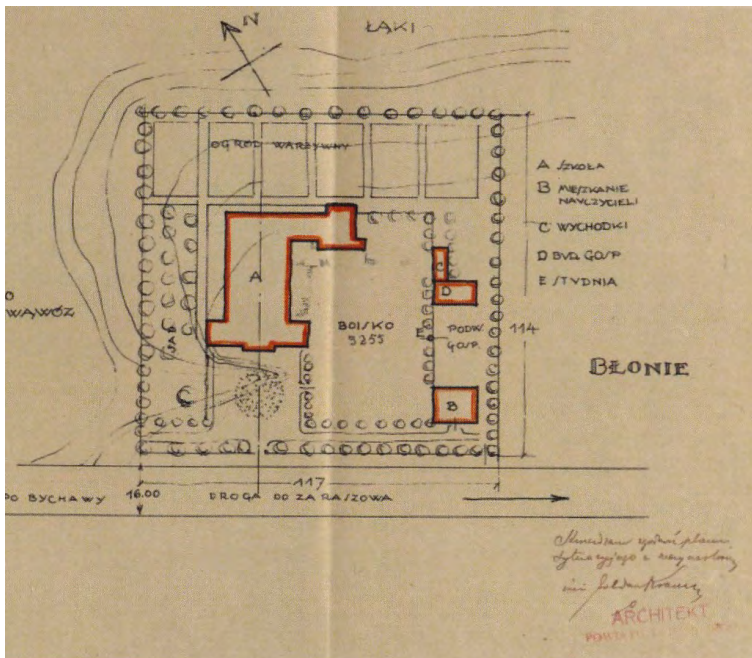
Pierwszym zrealizowanym projektem (wspólnym z J. Siennickim) szkoły powszechnej była szkoła w Bychawie, której dokumentacja powstała w 1923 roku.

Miał to być budynek siedmioklasowy z salą gimnastyczną. Obiekt został zaprojektowany na kwadratowej działce znajdującej się w centrum miasta. Działkę rozplanowano według obowiązujących w okresie międzywojennym zaleceń. Oprócz budynku szkoły znajdowało się na niej obszerne boisko, ogród przeznaczony dla szkoły, sad oraz podwórze gospodarcze wraz z zabudowaniami gospodarczymi. Na terenie działki zaplanowano również studnię oraz toalety w osobnym budynku. Było to częste rozwiązanie, gdyż tylko kilka szkół na Lubelszczyźnie było w omawianym okresie skanalizowanych. Przy szkole w Bychawie zorganizowano także dom dla nauczycieli, który zlokalizowano na działce szkolnej, unikając tym sposobem organizacji mieszkań nauczycielskich wewnątrz budynku szkolnego. Całość działki obsadzono modelowo wysokimi drzewami [Ryc. 2].

9 Na podstawie badań własnych autorki.

10 E. Błotnicka – Mazur, *Między profesją i pasją. Życie i twórczość Bohdana Kelles – Krauzego*, Lublin 2010, s. 21.

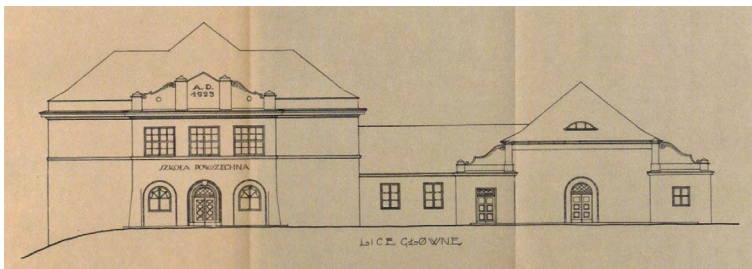
11 Tamże, s. 40.



Ryc. 2. Lokalizacja szkoły powszechnej w Bychawie projektu B. Kelles – Krauzego 1923, APL, UWL, WKB, sygn. 1632

Omawiana szkoła w Bychawie była dwukondygnacyjna. W projekcie uwzględniono sale lekcyjne, dwie sale do robót ręcznych, salę gospodarstwa domowego oraz pomieszczenia na pomoce naukowe i szatnie. W budynku szkoły została zaplanowana sala gimnastyczna wraz z pomieszczeniami dodatkowymi takimi jak: rozbieralnia, garderoba i natryski.

Budynek został utrzymany w stylu eklektycznym. Wejście główne w krótszej fasadzie zaakcentowano płyt-kim ryzalitem zakończonym ozdobnym tympanonem z wolutami. Drzwi wejściowe były dwuskrzydłowe zakończone arkadą [Ryc. 3].



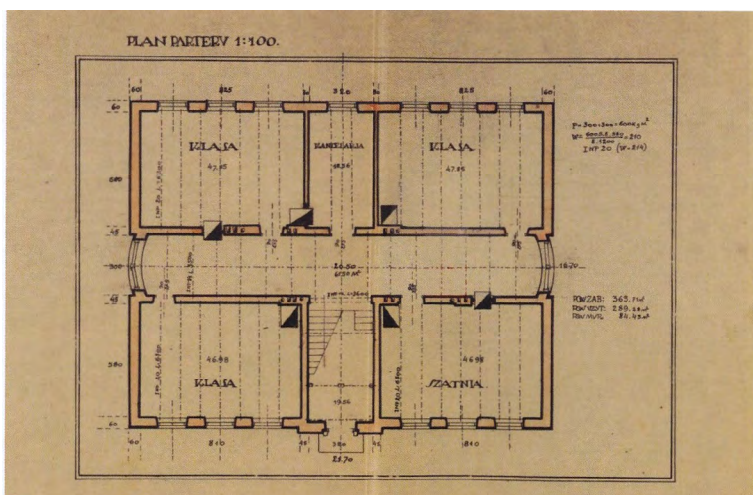
Ryc. 3. Fasada szkoły powszechnej w Bychawie projektu B. Kelles – Krauzego, 1923, APL, UWL, WKB, sygn. 1632

Budynek szkoły w Bychawie istnieje. Wykorzystywany jest na obiekt szkolny [Ryc. 4]. Od czasów II wojny światowej był kilka razy remontowany i dostosowywany do nowych systemów oświatowych. Dobudowano dodatkowe skrzydło, stolarka okienna bocznych fasad została zmieniona na plastikową, a ta w fasadzie głównej pozostała oryginalna.



Ryc. 4. Widok elewacji frontowej szkoły powszechnej w Bychawie, fot. autor

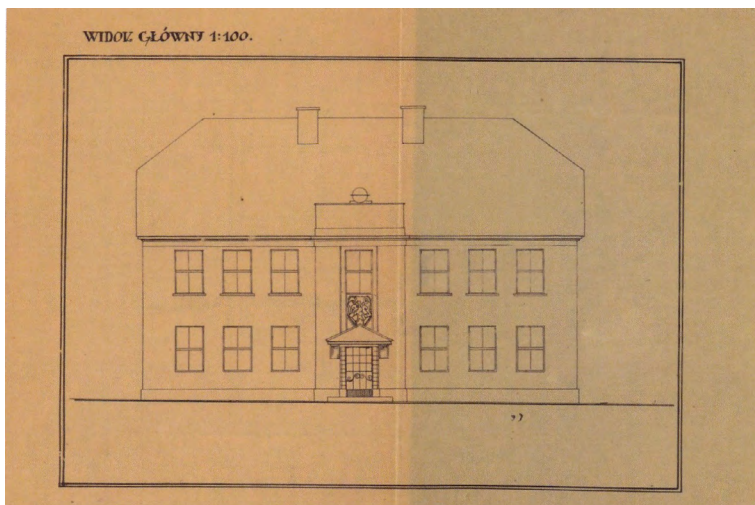
W 1926 roku B. Kelles-Krauze zaprojektował szkołę powszechną w Głusku. Był to także obiekt siedmioklasowy. Szkołę zaplanowano jako piętrową z siedmioma klasami, szatnią, kancelarią na parterze oraz помещением na pomoce naukowe i klasami na piętrze [Ryc. 5]. Był to obiekt dużo skromniejszy niż ten w Bychawie, ale jak na standardy międzywojenne wystarczający.



Ryc. 5. Plan parteru szkoły powszechnej w Głusku projektu B. Kelles – Krauzego, 1926, APL, UWL, WKB, sygn. 1634

Budynek o symetrycznej fasadzie z wejściem głównym zaakcentowanym ryzalitem na osi centralnej. Ościeża drzwi ozdobione zostały boniowanymi pilastrami oraz tympanonem. Dach naczółkowy [Ryc. 6]. Fasada szkoły prawie nie została zmieniona. Od frontu obecnie dobudowano drewniany ganek. Szkoła przeszła modernizację. Wymieniono historyczną stolarkę okienną na plastikową zachowując pierwotne podziały w oknach.

W latach ostatnich szkołę projektu B. Kelles-Krauzego zaadaptowano na przedszkole, zmieniając układ funkcjonalny pomieszczeń [Ryc. 7].



Ryc. 6. Fasada szkoły powszechnej w Głusku projektu B. Kelles-Krauzego, 1926, APL, UWL, WKB, sygn. 1634



Ryc. 7. Elewacja frontowa i tylna szkoły powszechnej w Głusku, fot. autor

W 1928 roku powstała tylko jedna szkoła powszechna wzniesiona według projektu B. Kelles-Krauzego. Była to szkoła niepełna – pięcioklasowa o cechach stylu narodowego we wsi Sobieszczany. W roku następnym architekt zaprojektował natomiast aż sześć budynków szkolnych: w Ostrowie, Rurach Jezuickich, Mełgwi, Motyczu, Bystrzejowicach oraz Jastkowie. Wszystkie budynki wymienionych szkół posiadały cechy architektoniczne charakterystyczne dla architektury modernistycznej: wypłaszczone dachy, nieregularne bryły, wejścia do budynków umieszczone asymetrycznie, przeszklone klatki schodowe itp.

Budowę szkoły w Motyczu rozpoczęto jeszcze w 1929 roku, a na czele Komitetu Budowy Szkoły stanął ksiądz J. Rzędowski. Pod koniec 1930 roku uczniowie przenoszą się z dotychczasowych klas wynajętych we wsi do nowego budynku. W kronice szkolnej tak napisano:

„Była to praca uciążliwa, a wykonać ją mieli ci mieszkańcy rejonu szkolnego, którzy nie mieli koni, a więc nie zwozili cegły, piasku, wapna itd. Wyznaczani przez sołtysów przychodzili, lecz od takich robotników zachowaj każdego Boże – wystarczy nadmienić, że to co oni robili w pięciu przez tydzień dzieci oddziałów starszych przy pomocy p. A. Nowaka i p. Tukendorfa robiły w przeciągu 3–5 godzin.”¹²

Od wiosny 1931 roku w szkole zostały wykończone wszystkie klasy. Ze względu na kryzys gospodarczy wykonano tylko niezbędne prace. W latach następnych pracowano przy zorganizowaniu boiska, ogrodu szkolnego,

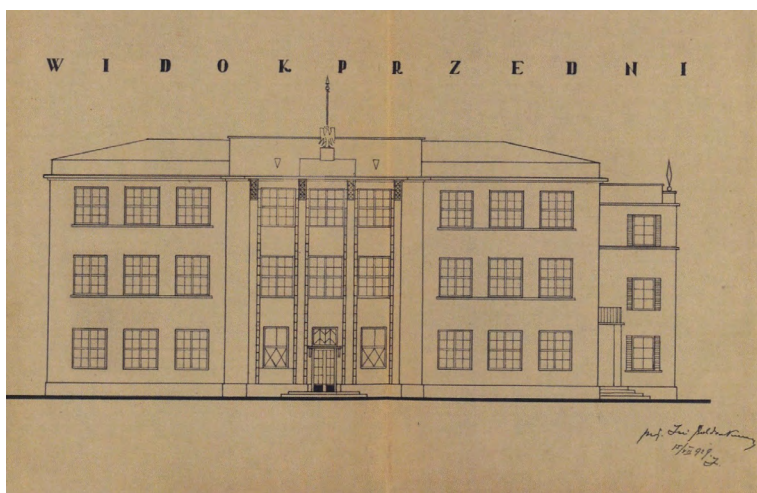
¹² <https://www.motycz.eu/szkola-motycz/bystrzejowice>, 23.05.2022

budynku gospodarczego. Podczas okupacji niemieckiej lekcje w szkole odbywały się bez zmian, a budynek krótko zajmowany był przez wojskowych [Ryc. 8].



Ryc. 8. Budynek szkoły powszechnej w Motyczu, stan obecny, <https://www.motycz.eu/szkola-motycz/bystrzejowice>, 23.06.2022

Innym przykładem może być szkoła w Jastkowie, której projekt powstał także w 1929 roku [Ryc. 9].



Ryc. 9. Fasada szkoły powszechnej w Jastkowie projektu B. Kelles-Krauzego, 1929, APL, UWL, WKB, 1636

Szkoła w Jastkowie została zaprojektowana jako trzykondygnacyjna z mieszkaniem dla nauczyciela wewnątrz budynku. Była to szkoła siedmioklasowa. Sale lekcyjne znajdowały się po jednej stronie korytarza rekreacyjnego, wykorzystywanego w okresie zimowym do prowadzenia zajęć wychowania fizycznego. Jedynie niewielki odsetek powstałych w latach 1918–1939 szkół posiadał własne sale gimnastyczne. W szkole znajdowała się kancelaria i szatnia.

Część mieszkalna była przepisowo oddzielona od pomieszczeń szkolnych. Na każdej z kondygnacji umieszczono osobne mieszkanie dla kadry nauczycielskiej, przy czym na parterze znajdowały się dwa małe mieszkania, z których każde składało się z kuchni i pokoju. Na pierwszym i drugim piętrze umieszczono większe mieszkania (kuchnia i trzy pokoje)¹³. Szkoła w Jastkowie funkcjonuje. Została zmodernizowana i dostosowana do współczesnych wymagań funkcjonalnych [Ryc. 10].

¹³ Projekty budynków szkół powszechnych, MWRiOP, zeszyt 1, 1925, s. 30.



Ryc. 10. Fasada frontowa szkoły powszechnej w Jastkowie, fot. autor

Wnioski

Szkoły powszechne zaprojektowane przez Bohdana Kelles-Krauzego nie różnią się pod względem funkcjonalnym od innych projektów z tego okresu, jednak zasługują na uwagę ze względu na swoją wartość historyczną. Wszystkie obiekty miały modelowe rozwiązania działek (boisko, zaplecze sanitarne, dostęp do wody, podwórze gospodarcze wraz z zabudowaniami, sad, warzywniak, wysokie drzewa na obrzeżach działek). Same budynki szkół także nie odbiegały od norm przyjętych dla takich obiektów w II RP. Rozwiązania przestrzenne zrealizowane w szkołach projektu B. Kelles-Krauzego musiały spełniać sztywno określone przez Ministerstwo Wyznań Religijnych i Oświecenia Publicznego standardy dotyczące zarówno materiałów użytych przy realizacji jak i norm związanych z wielkością sal lekcyjnych, sposobami ich oświetlenia, ogrzania i organizacji funkcjonalno – przestrzennej szkół.

Styl budynków szkolnych nawiązywał do stylu narodowego, powszechnie stosowanego w architekturze międzywojennej, eklektycznego – łączącego elementy dawnych stylów bądź modernistycznego – szczególnie modnego w drugiej połowie lat trzydziestych XX wieku i chętnie wykorzystywanego przez architektów, nie tylko Bohdana Kelles-Krauzego, do wznoszenia gmachów budynków użyteczności publicznej.

Większość siedmioklasowych budynków szkół powszechnych zaprojektowanych przez Kelles-Krauzego jest użytkowana do dzisiaj. Jednak w wyniku wielu reform szkolnictwa przeprowadzonych od zakończenia II wojny światowej oraz kolejnych modernizacji technicznych, obiekty te tracą swój oryginalny charakter. Zewnętrzne docieplenia, wymiana historycznej stolarki okiennej i zmiana poszyc dachowych zmieniają bezpowrotnie wygląd zewnętrzny międzywojennych szkół. Przy modernizacjach warto zatem zadbać, aby wymieniane elementy stylem przypominały te oryginalne.

Pismienictwo

Ustawy

- [1] Dz.Urz. M.W.R. i O.P.1919, nr 2, poz. 2.
- [2] Dz.Urz.RP.1922, nr 18, poz. 143, Art. 6.
- [3] Dz.Urz. RP. 1932, nr 38, poz. 389.

Źródła drukowane

- [4] Błotnicka-Mazur E., *Między profesją i pasją. Życie i twórczość Bohdana Kelles-Krauzego*, Lublin 2010.
- [5] Doroszewski J., *Wybrane problemy z dziejów oświaty na Lubelszczyźnie w latach 1918–1939*, Lublin 2008.
- [6] Mazur P., *Szkolnictwo na Lubelszczyźnie w świetle prasy lokalnej 1918–1939*, Lublin 2004.
- [7] Miłkowska E., *Architektura szkół powszechnych na Lubelszczyźnie w latach 1918–1939*, praca doktorska, Politechnika Wrocławska, Wrocław 2013.
- [8] *Monografia szkolnictwa miasta Lublina za czas od 1917–1927 roku*, red. T. Wolski, Lublin 1928.
- [9] *Projekty budynków szkół powszechnych*, MWRiOP, zeszyt 1, 1925.
- [10] Śliwiński F., *Organizacja szkolnictwa w Polsce współczesnej*, Lwów – Warszawa 1932.

- [11] Śliwiński F., *Zasady nowego ustroju szkolnictwa polskiego*, Lwów – Warszawa 1934.
- [12] *Władze szkolne w latach 1917/18 – 1937/38. Zbiór ustaw, dekrétów, rozporządzeń, okólników i zarządzeń, dotyczących ustroju i organizacji władz szkolnych Rzeczypospolitej Polskiej*, red. T. Serafin, Warszawa 1938.

Strony www

- [13] <https://www.motycz.eu/szkola-motycz/bystrzejowice>, 23.06.2022.

Primary school buildings in the Lublin area designed by the architect Bohdan Kelles-Krauze during the interbellum period

Abstract: A general lack of primary school buildings at the start of the Second Polish Republic encouraged architects of that period to take action. However, strict ministerial criteria concerning the functional and spatial layout of school buildings, as well as lack of consistent construction law in the reborn Poland made it impossible to introduce original solutions to both school buildings and their surroundings. Pattern books published by the Ministry of Religious Beliefs and Public Enlightenment were commonly used. Within the Lublin School District, as many as nine school buildings were designed by Bohdan Kelles-Krauze. Although original projects, they complied with the general regulations applicable for this type of buildings.

Keywords: Bohdan Kelles-Krauze, the inter war period architecture, Lubelszczyzna schools
