

Kanon w architekturze cerkwi prawosławnej pw. Mądrości Bożej – Hagia Sophia w Białymstoku

Andrzej Tokajuk

<https://orcid.org/0000-0002-7532-6414>
a.tokajuk@pb.edu.pl

Wydział Architektury, Politechnika Białostocka

Streszczenie: W niniejszym artykule autor poddaje analizie cechy architektoniczne obiektu cerkwi prawosławnej pw. Mądrości Bożej – Hagia Sophia w Białymstoku. Autor identyfikuje cechy architektury budynku i odnosi je do kanonów projektowania tego typu obiektów. Punktem odniesienia jest też archetyp architektury bizantyjskiej – obiekt Hagii Sophii z Istanbuhu (dawny Konstantynopol). Celem badawczym jest odpowiedź na pytania, czy w projekcie białostockiej świątyni zachowano zasady kształtowania formy i detalu architektury bizantyjskiej oraz czy obiekt ma charakter oryginalny. Metody badawcze zastosowane przez autora w trakcie badań to metoda *in-situ* oraz metoda analityczno-porównawcza.

Słowa kluczowe: cerkiew, Hagia Sophia, architektura, kanon, detal

Wstęp

Architektura sakralna stanowi niezwykle ważny element dziedzictwa i historii cywilizacji, w szczególności architektury chrześcijańskiej. Dlatego też projektowanie budynków sakralnych należy do najtrudniejszych zadań współczesnego architekta. W architekturze kościołów dwudziestego wieku wyraźnie zaznaczył się nurt modernizmu, widoczny już w architekturze przedwojennej (np. kościół św. Rocha w Białymstoku) [Zarębska, 2004]. Architekturę kościołów katolickich powstałych po II wojnie światowej w Polsce zdominował modernizm i często odejście od klasycznych zasad projektowania. Na tym tle architektura cerkwi wybudowanych w Polsce po 1945 roku jest wyraźnie inna. Obiektów cerkwi powstało stosunkowo niewiele w porównaniu do kościołów liczonych w tysiącach, ale ważne jest to, że architektura cerkwi pozostała wierna tradycji, kanonom i symbolice. Niektóre z nich – jak cerkiew św. Trójcy w Hajnówce [Woźniak, 2013] czy największa w Polsce cerkiew św. Ducha w Białymstoku – zapisały się jako wybitne dzieła w historii polskiej współczesnej architektury sakralnej. Celem badawczym jest odpowiedź na pytania, czy w projekcie białostockiej świątyni pw. Mądrości Bożej – Hagia Sophia zachowano zasady kształtowania formy i detalu architektury bizantyjskiej oraz czy obiekt ma charakter oryginalny. Metody badawcze zastosowane przez autora podczas badań to metoda *in-situ* oraz metoda analityczno-porównawcza.

Hagia Sophia w Stambule (dawny Konstantynopol) – archetyp świątyni bizantyjskiej

Świątynia Hagia Sophia w Konstantynopolu została ufundowana przez cesarza Justyniana I Wielkiego, a w obecnym kształcie wybudowana w latach 532–537 przez wybitnych architektów-matematyków Anthemiosa z Tralles i Izydora z Miletu [Watkin, 2006]. Hagia Sophia, świątynia poświęcona Mądrości Bożej, była najważniejszą świątynią Cesarstwa Bizantyjskiego, katedrą patriarchy i miejscem koronacji cesarzy. Pod względem architektonicznym

uznawana jest za rozwiązanie wyjątkowe, śmiałe i nowatorskie. Na poziomie rzutu Hagia Sophia z Konstantynopola łączy w sobie cechy bazyliki – podłużnej budowli założonej na planie prostokąta (71×77 m) i budowli centralnej. Typ bazylikowy jest charakterystyczny dla architektury chrześcijańskiej kręgu łacińskiego, typ centralny szczególnie często wykorzystywany był w kręgu greckiego chrześcijaństwa. Centralną część kościoła stanowi przestrzeń założona na planie kwadratu, znajdująca się w nawie głównej i wyznaczona przez cztery potężne filary. W kwadrat wpisane zostało koło będące podstawą kopuły rozpiętej nad główną przestrzenią świątyni. Rozwiązanie rozpięcia kopuły jest wybitnym osiągnięciem konstrukcyjnym budowniczych pracujących dla cesarza Justyniana. Kopusła nie wspiera się na murach obwodowych świątyni, we wnętrzu nie znajdziemy monumentalnej rotundy, na którą spływałby ciężar sklepienia. Kopusłę podtrzymują bezpośrednio cztery pendentywy „wyrastające” z narożnych filarów. Pendentywy mają kształt trójkąta sferycznego i pozwalają na przejście z planu kwadratu (w przyziemiu) do planu koła (kopuły). Dzięki nim masywna kopuła – jej średnica liczy 31 metrów, a wysokość od posadzki do najwyższego punktu 55,6 metra – optycznie traci swój ciężar, wydaje się lekka [Grygorowicz, 1963]. Zastosowanie w świątyni Hagia Sophia pendentywów było rozwiązaniem zupełnie nowatorskim. Z czasem stało się to cechą architektury bizantyjskiej. Od wschodu i zachodu poniżej kopuły, do ścian nawy przylegają dwie półkopuły wspierające centralne nakrycie i przykrywające pozostałą przestrzeń nawy głównej. Dodatkowo filary podtrzymujące kolumnę, od południa i północy, wzmocnione zostały masywnymi przyporami (Ryc. 1).



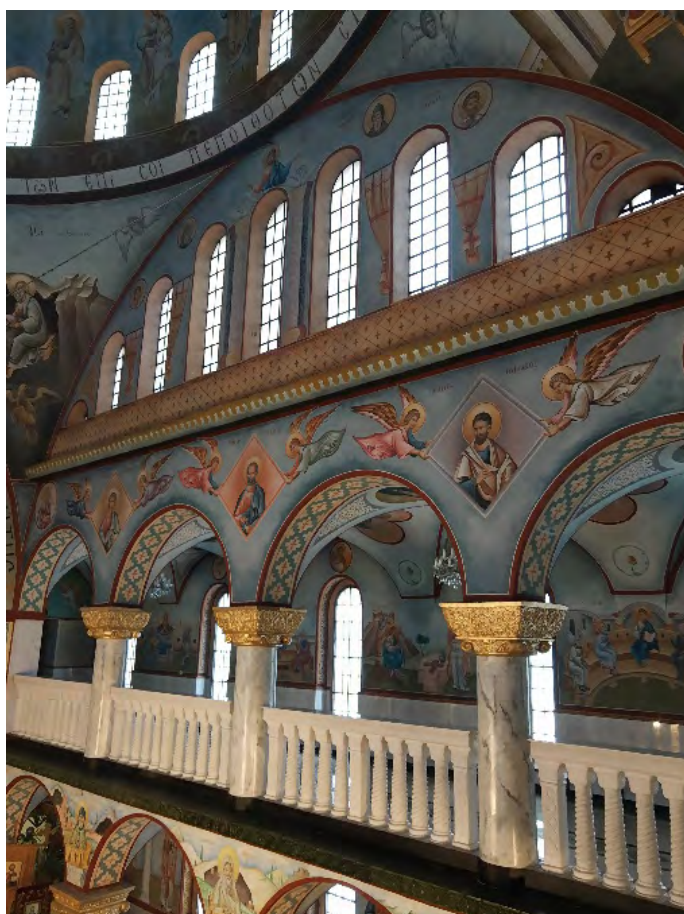
Ryc. 1. Świątynia Hagia Sophia w Stambule (dawny Konstantynopol) – widok, stan obecny. Źródło: fotografia autora



Ryc. 2. Świątynia Hagia Sophia w Stambule (dawny Konstantynopol) – wnętrze, stan obecny. Źródło: fotografia autora

Wnętrze świątyni Hagia Sophia było dość ściśle podzielone na monumentalną, oświetloną przestrzeń nawy głównej oraz zacienione nawy boczne z emporami, zdecydowanie podporządkowane centralnej przestrzeni. Wnętrze obiektu wspaniale ozdobione było złotem, srebrem, kością słoniową i innymi drogimi kamieniami. W kontraście do na zewnątrz świątynia wyglądała surowo i majestatycznie, z oszczędnymi masywnymi detalami, takimi jak okna czy przypory. Świątynia Hagia Sophia w Konstantynopolu stała się archetypem świątyń obrządku wschodniego, wzorowali się na niej również muzułmanie planując swoje meczety. Jest meczetem także dzisiaj – chociaż z oryginalnego wystroju wewnątrz pozostało już niewiele elementów – wewnątrz bowiem zostało przez muzułmanów zniszczone (Ryc. 2).

Cerkiew prawosławna pw. Mądrości Bożej – Hagia Sophia w Białymstoku: architektura i detale



Ryc. 3. Cerkiew pw. Mądrości Bożej – Hagia Sophia w Białymstoku – wnętrze. Widok podparcia kopuły. Źródło: fotografia autora

Cerkwie Hagia Sophia – Mądrości Bożej należały w historii chrześcijaństwa do najważniejszych i najokazalszych. Powstało ich niewiele. Fundowali je cesarze, książęta. Pierwsza z nich – Hagia Sophia w Konstantynopolu stała się pierwowzorem i inspiracją dla innych świątyń. Jedna z nich została wybudowana pod koniec XX wieku w Białymstoku, w dzielnicy Wygoda. Teren, na którym została zaprojektowana białostocka świątynia pw. Hagia Sophia, był otwarty, płaski, a obszar wokół niezabudowany. Od początku projektowania wiadomo było, że wraz z rozwojem miasta świątynia będzie oczywistą dominantą. Prace nad projektem świątyni pw. Mądrości Bożej – Hagia Sophia w Białymstoku rozpoczęły się w latach 80. dwudziestego wieku. Budowę rozpoczęto w roku 1987. Autorem projektu architektonicznego był architekt Michał Bałasz, konsekracja obiektu miała miejsce w 1998 roku. Świątynia została zaprojektowana jako pięciokopułowa, z wyraźnie dominującą kopułą centralną

o rozpiętości 16 metrów. Do niej, na osi wschód–zachód, przylegają ćwiartki kuli, jedna nad częścią ołtarzową, druga – nad balkonem chóru. Wysokość cerkwi od posadzki parteru do najwyższego punktu kopuły wynosi 17 metrów. Pięć kopuł symbolizuje Jezusa Chrystusa i czterech ewangelistów i wpisuje się w kanon i symbolikę tworzenia obiektu cerkwi (jedna większa kopuła oraz cztery mniejsze) [Uścińowicz, 1997]. W trakcie opracowywania projektu architektonicznego intensywnie pracowano nad akustyką świątyni. Wiadomo było od początku, że duże gabaryty cerkwi będą powodowały odbicia i nakładanie się fal głosowych. W celu zniwelowania tego zjawiska w elewacji zachodniej rzutu wprowadzono kontrpasydę, czyli formę o odwrotnym kierunku łuku. Zabieg się sprawdził w praktyce – niweluje ona zjawisko pogłosu i dudnienia. Bryła cerkwi jest zwarta, została rozwiązana na planie prostokąta o bokach 22×32,5 m. Plan jest centralny, charakterystyczny dla kanonów architektury bizantyjskiej. Główna kopuła obiektu jest podparta na łukach arkadowych i pendyntywach (Ryc. 3).

W rzucie główny kierunek wyznacza oś horyzontalna zachód – wschód. Świątynia jest zwrócona – zgodnie z kanonami – ołtarzem w kierunku wschodnim. Posiada dwie nawy boczne, oddzielone od nawy głównej ścianami tarczowymi zakończonym łukami oraz rzędami kolumn. Pierwotny projekt zakładał powstanie mniejszej świątyni. W trakcie prac podjęto decyzję o jej powiększeniu i w ten sposób powstały nawy boczne (początkowo miały być to zewnętrzne krużganki). W celu zwiększenia liczby wiernych podjęto decyzję o dodaniu balkonów w nawach bocznych, nad którymi rozwiązano sklepienia krzyżowe. Ostatecznie świątynia może pomieścić ponad 1500 osób, a jej powierzchnia użytkowa wynosi 625 metrów kwadratowych [Radziukiewicz, 2014]. W narożnikach rzutu przyziemia od strony zachodniej zaplanowano dwie klatki schodowe prowadzące na chór. Świątynia jest symetryczna w rzucie oraz w formie. Cztery mniejsze kopuły zaprojektowano jako zwieńczenie narożników – formy wież świątyni. Także fasada frontowa jest symetryczna, z centralnie umieszczonym wejściem, nad którym umieszczono mozaikę, nawiązującą i symbolizującą mądrość Bożą (Ryc. 4). W prawej wieży fasady frontowej umieszczono dzwonicę w taki sposób, że jej forma nie wyróżnia się od pozostałych narożnych wież.



Ryc. 4. Cerkiew pw. Mądrości Bożej – Hagia Sophia w Białymstoku – widok od strony wejścia. Źródło: fotografia autora

Detale architektoniczne

Cerkiew pw. Mądrości Bożej Hagia Sophia w Białymstoku posiada bogate detale architektoniczne, są to detale typu „ciężkiego”, masywnego. Detale wnętrza to m.in. łuki, sklepienia, grube gzymsy, głowice wieńczące kolumny. Drobniejszym detalem są mniejsze tralki balustrad, wykonane z betonu i pozostawione w kolorze szarym, podobnie jak kolumny. Kapitale kolumn – tych wewnątrz, jak też pilastrów na zewnątrz, zostały odlane z betonu. Są masywne, chociaż posiadają wyraźne odciski motywów roślinnych. Na zewnątrz charakterystycznymi detalami są pilastry na elewacjach bocznych, zwieńczone trzema rzędami łuków, przypory wież oraz gzymsy (Ryc. 5 i 6). Cechą charakterystyczną białostockiej świątyni jest też to, że zewnętrzne elewacje wykończono cegłą

klinkierową w jasnym, piaskowym kolorze [Tokajuk, 2020]. Cegła nie jest jednolita, mieni się w kilku odcieniach, co powoduje ciepły klimat architektury budynku. Wszystkie kopuły zwieńczono pięknymi, wyrazistymi krzyżami greckimi, podkreślającymi bizantyjski charakter architektury świątyni. Taka różnorodność zaimplementowanych detali architektonicznych i ceglane elewacje wyraźnie odróżniają białostocką świątynię od archetypu w Konstantynopolu (surowy charakter bryły, skromny detal zewnętrzny, tynkowane ściany elewacji).



Ryc. 5. Cerkiew pw. Mądrości Bożej – Hagia Sophia w Białymstoku – widok elewacji bocznej. Źródło: fotografia autora



Ryc. 6. Cerkiew pw. Mądrości Bożej – Hagia Sophia w Białymstoku – detale elewacji. Źródło: fotografia autora

Oświetlenie świątyni

Koncepcja wnętrza świątyni została zaplanowana jako jasne wnętrze. W dolnej części kopuły osadzono 24 okna, które powodują wrażenie, iż unosi się ona w powietrzu. Ołtarz oświetla 7 okien (symboliczne siedem stopni anielskich) umieszczonych w łuku apsydy. Dodatkowo zaprojektowano 70 małych, podłużnych okien w ścianach ograniczających nawę cerkwi. Pewnym nowum w architekturze cerkiewnej jest duże, półkoliste okno w zachodniej (wejściowej) fasadzie – nad chórem. Światło, które przenika przez to okno, dociera do ikon ikonostasu pięknie rozświetlając ikonę „Ostatniej wieczerzy”. Przypomina to rozwiązania rozet świątyń średniowiecznych, w cerkwiach występuje rzadko, ale można to rozwiązanie potraktować jako ciekawy eksperyment projektowy.

Wnętrze cerkwi

Ikonostas stanowi bardzo ważny element wystroju wnętrza cerkwi, oddzielający nawę od ołtarza – w białostockiej świątyni to dzieło rzeźbiarza Jerzego Grygorczuka. Został zaprojektowany w marmurze o pięknym zielonkawym odcieniu, z wyrazistymi łukami (Ryc. 7).

Wszystkie ściany wewnątrz cerkwi pokryte są malowidłami. Program malowideł odpowiada typowi cerkwi centralno-kopułowej. Ten rodzaj kanonu powstał w IX wieku, w czasach bizantyjskich i od tego czasu stał się obowiązujący. Został zastosowany w białostockiej świątyni z pewnymi niewielkimi modyfikacjami. Uwzględnia on tzw. zasadę hierarchii zstępującej (podstawowe prawdy wiary, tematy ponadczasowe i historyczne) [Kłosińska, 1975]. Największe malowidło znajduje się we wnętrzu głównej kopuły, symbolizującej niebo. Widzimy tu polichromię Chrystusa, o rozpiętości 5 metrów, otoczonego Cherubinami i Serafinami (Ryc. 8). W apsydzie ołtarza zaplanowano wielki fresk Matki Boskiej modlącej się, swoistego pomostu między Niebem a Ziemią (Ryc. 7). W części ołtarza znajdują się też freski Eucharystii apostołów oraz freski Ojców Kościoła. Półkoliste pendentywy ozdobione są freskami czterech ewangelistów. Cykl dwunastu najważniejszych świąt ukazano dookoła nawy i jej górnych partiach ścian (zgodnie z kanonem obowiązującym w świątyniach centralnych). Taka koncepcja malowideł w cerkwi powodowała, że wnętrze świątyni symbolizowało uniwersum, wszechświat łączący Niebo i Ziemię, świat żywych i umarłych. Autorem ikonografii cerkwi Hagia Sophia w Białymstoku był Grek Konstantinos Ksenopoulos i jego zespół. Freski wykonano w żywych kolorach, niosących życie i radość, z przewagą zieleni i błękitu, zgodnie z zasadami bizantyjskimi – malowano postacie w sposób uproszczony, ustawione frontalnie, bez ruchu. Stosowano odwróconą perspektywę, służącą hierarchii ideowej (przewaga wartości linearnych nad malarskimi).



Ryc. 7. Cerkiew pw. Mądrości Bożej – Hagia Sophia w Białymstoku – widok wnętrza, ikonostas. Źródło: fotografia autora



Ryc. 8. Cerkiew pw. Mądrości Bożej – Hagia Sophia w Białymstoku – widok fresku w kopule głównej. Źródło: fotografia autora

Podsumowanie

Cerkiew pw. Mądrości Bożej Hagia Sophia w dzielnicy Wygoda w Białymstoku jest wybitnym dziełem współczesnej architektury sakralnej. Utrzymana w stylu bizantyjskim jest dziełem oryginalnym, nie jest pomniejszoną repliką świątyni Justyniana Wielkiego z Konstantynopola. Tamta świątynia była jedynie inspiracją. Jest projektem na wskroś oryginalnym, o architekturze utrzymanej w kanonach i symbolice wymaganych dla tego typu obiektów. Posiada bogaty, oryginalny detal architektoniczny. Dodatkowo charakter obiektu wspomaga bogata polichromia wnętrza, utrzymana w stylu bizantyjskim. Obiekt cerkwi pw. Mądrości Bożej – Hagia Sophia w Białymstoku jest też świetnie osadzony w tradycji lokalnej – jako przykład architektury ceglanej, tak charakterystycznej w Białymstoku i regionie na przełomie XIX i XX wieku, stanowiącej dziedzictwo architektury miasta.

Badania zostały wykonane w ramach pracy badawczej Nr WZ/WA-IA/4/2020 finansowanej ze środków Ministerstwa Edukacji i Nauki RP na Wydziale Architektury Politechniki Białostockiej.

Bibliografia

- [1] Grygorowicz A., *Geneza i rozwój kopuły na kwadracie*, Czasopismo Techniczne, 1963, s. 20–27.
- [2] Kłosińska J., *Sztuka bizantyjska*, Warszawa 1975.
- [3] *Parafia Hagia Sophia w Białymstoku*, pod red. A. Radziukiewicz, Wyd. Parafia Prawosławna Hagia Sophia – Mądrości Bożej w Białymstoku, Białystok 2014, s. 63–66.
- [4] Tokajuk A., *The Truth in Architecture as a Synthesis of Material and Ideas – Brick Architecture of Białystok*, Teza Komisji Architektury, Urbanistyki i Studiów Krajobrazowych, o/Lublin, T. 3/2020, s. 4–13, DOI: 10.35784/teka.2400.
- [5] Uścińowicz J., *Symbol, archetyp, struktura: hermeneutyka tradycji w architekturze świątyni ortodoksyjnej*, Dział Wydawnictw i Poligrafii Politechniki Białostockiej, Białystok 1997, s. 119–137.
- [6] Watkin D., *Historia architektury zachodniej*, Arkady, Warszawa 2006, s. 76–77.
- [7] Woźniak K., *Cerkiew Świętej Trójcy w Hajnówce i Podwyższenia Świętego Krzyża w Jałowie*, Architectus, Wyd. Politechniki Wrocławskiej, nr 3, 2013, s. 113–129.
- [8] Zarębska T., *Genius loci w projektach Oskara Sosnowskiego*, [w:] Oskara Sosnowskiego świat architektury, pod red. M. Brykowskiej, Oficyna Wydawnicza Politechniki Warszawskiej, Warszawa 2004, s. 40–43.

Canon in architecture of orthodox church of St. of God's Wisdom – Hagia Sophia in Bialystok

Summary: In this article, the author analyzes the architectural features of the orthodox church of St. of God's Wisdom – Hagia Sophia in Bialystok. The author identifies the features of the building's architecture and relates them to the canons of designing this type of facility. Another point of reference is the archetype of Byzantine architecture – Hagia Sophia from Istanbul (former Constantinople). The aim of the research is to answer the questions whether the design of the temple in Bialystok has preserved the principles of shaping the form and detail of Byzantine architecture and whether the object has an original character. The research methods used by the author are the *in-situ* method and the analytical – comparative method.

Keywords: orthodox church, Hagia Sophia, architecture, canon, detail
