

# Uzdrowisko Nałęczów – architektura i architekci XVIII – XX wieku

## Lucjan Gazda

<https://orcid.org/0000-0003-0821-4348>

[l.gazda@pollub.pl](mailto:l.gazda@pollub.pl)

*Katedra Geotechniki,  
Wydział Budownictwa i Architektury, Politechnika Lubelska*

## Bartłomiej Kwiatkowski

<https://orcid.org/0000-0002-9541-6759>

[b.kwiatkowski@pollub.pl](mailto:b.kwiatkowski@pollub.pl)

*Katedra Architektury Współczesnej,  
Wydział Budownictwa i Architektury, Politechnika Lubelska*

---

**Streszczenie:** Krajobraz kulturowy Nałęczowa, miasta ogrodu, kojarzony jest głównie z Uzdrowiskiem, którego ponad dwustuletni rozwój i architektura znaczone są plejadą wybitnych architektów XVIII – XX wieku. Jan Ferdynand Nax, projektodawca wczesnoklasycystycznego pałacu Małachowskich w Parku Zdrojowym. Karol Kozłowski – projektant budynków uzdrowiskowych i przebudowy pałacu Małachowskich. Walerian Kronenberg – autor przebudowy Parku Zdrojowego. Adam Nagórski i Michał Górski – prekursorzy stylu szwajcarskiego w budownictwie pensjonatowym Nałęczowa. No i chyba najbardziej rozpoznawalny – Jan Koszyc Witkiewicz, obok Zenona Chrzanowskiego, implementator stylu zakopiańskiego w Uzdrowisku. Witkiewicz to także twórca Szkoły Rzemiosł Budowlanych w Nałęczowie, przeniesionej później do Kazimierza Dolnego nad Wisłą. W cieniu tych dokonań wyrastało budownictwo niewielkich domów drewnianych, budowanych „dla siebie” przez domorosłych architektów, współcześnie określane jako drewniana architektura wernakularna. Tutejsza architektura kształtowana jest wielowiekową tradycją, z wyraźnym wpływem uzdrowiskowego oddziaływania architektów przełomu XIX i XX wieku, głównie szkoły Jana Koszyca Witkiewicza.

**Słowa kluczowe:** architektura uzdrowisk, miasto ogród, Jan Koszyc Witkiewicz

---

## Wstęp

Powstanie Nałęczowa w obrębie historycznej Bochotnicy można przyjąć za kontynuację zainteresowań tą okolicą, zapewne już neolitycznego człowieka, wynikającą z obecności w tym miejscu źródeł. Dwóch źródeł położonych koło siebie, lecz o bardzo różnych, makroskopowo dostrzegalnych i wyczuwalnych właściwościach, co czyniło to miejsce magicznym. Świadomość tego posiadał Stanisław Małachowski herbu Nałęcz, zakładając tu swoją siedzibę, Nałęczów. Początkowo adoptował wcześniejszą zabudowę dworską poprzednich właścicieli tych dóbr, Rawitów, Samborzewskich, Leśniowolskich, Gałęzowskich, której średniowieczne i renesansowe pozostałości zachowane są w podziemiach i przyziemiach zabudowań dworsko-folwarcznych. Nigdy nie były one przedmiotem wnikliwszych badań architektonicznych [1]. Dopiero budowa w 1773 roku pałacu i założenie parku wyznacza początki rozpoznawalnej współcześnie architektury Nałęczowa. Sukcesor Stanisława, Antoni Małachowski zorganizował tu na przełomie XVIII i XIX wieku zręby modnego w tym okresie w Europie, wodolecznictwa. Arbitralnie za datę utworzenia Uzdrowiska przyjęto rok 1800 [2]. Prowadzona tu działalność miała charakter wybitnie egalitarny i towarzyski, wykorzystując jedynie potencjał pałacu, wcześniejszych zabudowań dworsko-folwarcznych, a łazienki miały najprawdopodobniej charakter drewnianych altan lokalizowanych bezpośrednio

na źródłach. Pobytu wodolecznicze w Nałęczowie ks. Adama Czartoryskiego i metropolity Kacpra Cieciszowskiego na początku XIX wieku ugruntowały renomę wód nałęczowskich i skłoniły właścicieli do budowy solidnych, murowanych łaźni i austerii. Stało się to węzłowym elementem rozwoju, rozwiązań urbanistycznych, architektonicznych i funkcjonalnych Uzdrowiska i miasta na kolejne stulecia. Szczególne ożywienie budowlane odnotowano w okresie funkcjonowania Księstwa Warszawskiego oraz w początkowym okresie Królestwa Polskiego, przerwane powstaniem listopadowym. Rok 1830 zamyka epizod prosperity pierwszego Uzdrowiska. W 1850 roku Małachowscy pozbywają się klucza nałęczowskiego i przez najbliższe ćwierćwiecze obiekty Uzdrowiska, łącznie z pałacem, popadają w ruinę lub są przekształcane przez nowych właścicieli na przemysłowe lub gospodarcze. Datą wskrzeszenia Uzdrowiska jest rok 1877, kiedy tworzy się spółka udziałowa, której celem jest prowadzenie zakładu leczniczego. Data ta wyznacza początek uporządkowanych działań urbanizacyjnych i architektoniczno-budowlanych dostosowujących obiekty i zagospodarowanie Nałęczowa do potrzeb tworzonego z dużym rozmachem Uzdrowiska. Lata 1877–1914 są złotym okresem rozwoju i prosperity Nałęczowa, którego efekty są trwale zachowane i definiują współczesny klimat uzdrowiskowy miasta. Kurort utożsamiany do tego czasu wyłącznie z pałacem Małachowskich i starymi łaźniami wychodzi poza Park Zdrojowy, wchłaniając grunty starej Bochoznicy i Strzelec pod budowę nowych traktów komunikacyjnych, domów letniskowych, pensjonatów, hoteli, restauracji i innych obiektów publicznych. Architektura Nałęczowa tworzą w tym okresie profesjonalni architekci, ale także inżynierowie innych profesji oraz artyści plastycy, literaci i filozofowie, którzy tworzą tu sezonową lub trwale związaną z kurortem kolonię. Prus, Żeromski, Andriolli, Tatarkiewicz to jedynie ci najwięksi. Mały, kameralny, trochę prowincjonalny Nałęczów wchłania trendy i mody architektury przełomu XIX i XX wieku, początkowo zdecydowanie uzdrowiskowej, kosmopolitycznej typu szwajcarskiego, później stylów historyzujących i narodowych z najbardziej rozpoznawalnym stylem zakopiańskim. Po odzyskaniu niepodległości Nałęczów pozostaje jednym z bardziej rozpoznawalnych polskich uzdrowisk. Staje się bardziej egalitarny, ale w całym dwudziestoleciu międzywojennym podtrzymuje względnie wysoki poziom architektury nowych obiektów, zachowując wcześniej określone kryteria zabudowy Uzdrowiska – dom w ogrodzie. Dopiero okres zmian ustrojowych po drugiej wojnie światowej wprowadza w zabudowę Nałęczowa nadmierne zagęszczenie obiektów o formach i stylistyce typowej dla miejskiej zabudowy. Szczęśliwie w okresie tym zrealizowano także obiekty ciekawe i awangardowe, a projektowane ogromne obiekty sanatoryjne zostały wstrzymane zmianami ustrojowymi końca lat osiemdziesiątych XX wieku. Nałęczów ma szansę pozostać miastem ogrodem.

## Nałęczów przedarchitektoniczny

Nasylenie megalitów ludności kultury pucharów lejkowatych w okolicach Nałęczowa, szczególnie wzdłuż doliny Bochozniczanki (Rys. 1 i 2) nie wydaje się przypadkowym. Oczywiście nie dowiemy się o intencjach tych ludzi związanych z tym miejscem. Jednak praktycznie jedynie źródła wód w dodatku w jednym miejscu krysztalowych (wody zwykłe wypływające z białych skał) i czerwonych (wody żelaziste) w bonitacji tego terenu mogły być elementem wiążącym dłuższy pobyt ludności w tym miejscu. Czy było to już uzdrowisko, wydaje się być tezę dość karkołomną, ale niepozbawioną sensu. Człowiek przedhistoryczny odbierał instynktownie i organicznie oddziaływania procesów i zjawisk geologicznych, współcześnie określanymi jako geomancja. Źródła nałęczowskie charakteryzują się jeszcze dodatkowo emanacją radonową [5], co już na początku XX wieku próbowano włączyć do procedur zabiegowych kurortu.

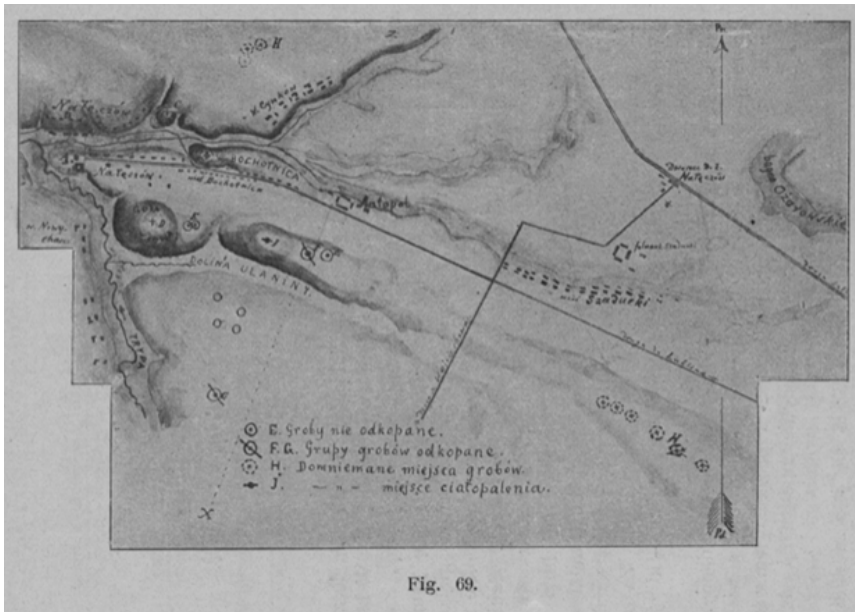


Fig. 69.

**Ryc. 1.** Lokalizacja megalitów neolitycznych wzdłuż doliny Bochońniczanki [3]



**Ryc. 2.** Architektura megalitu neolitycznego z okolic Nałęczowa [4]

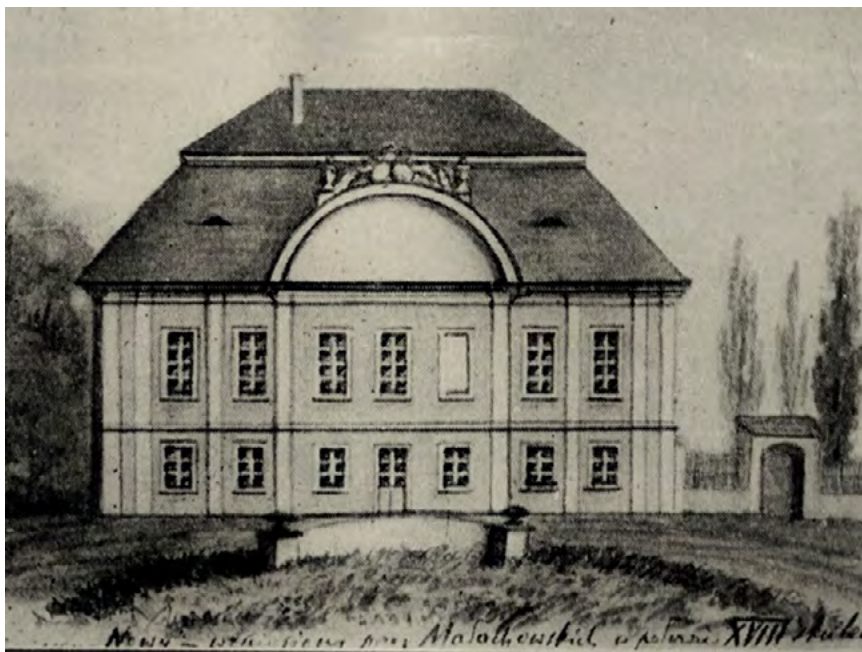
Człowiek mógł tu się zatrzymać także ze względu na wytrącający się ze źródeł żelazistych czerwony osad ochry, barwnika nie mniej istotnego w kulturze tych ludzi niż dobrej jakości krzemień czy amfibolit do fabrykacji narzędzi i broni. W nagromadzeniu tych megalitów jest wiele analogii ze współczesną nekropolią Nałęczowa, na której spoczywają też ludzie, którzy przyjechali tu do wód i już zostali, jak chociażby Elwiro Andriolli.

Z inżynierskiego i architektonicznego punktu widzenia megality okolic Nałęczowa należy uznać za pierwsze zachowane przemyślane budowle kamienne. Kamień jest ciosany i starannie dopasowywany. Uzyskany efekt witrażowego wątku powtórzony będzie dopiero bez mała 5000 lat później, w elewacjach realizacji Witkiewicza

i Chrzanowskiego. W odsłanianiu megalitów w pierwszych latach XX wieku brali udział ludzie mocno związani z Uzdrowiskiem. Tektonika tych obiektów i emocje z nimi związane miały istotny wpływ na tworzoną w tym czasie architekturę Nałęczowa. Na ile obiekty te były ważne dla ówczesnych, może świadczyć pomysł miejscowych ziemian o ich ochronie w zamkniętym obiekcie muzealnym. Pomysłu jednak nie zrealizowano ze względu na ich wcześniejsze zniszczenie wynikające z błędów popełnionych już w trakcie ich eksploracji i dokumentowania.

## Świt Nałęczowa

Nałęczów powstał jako rezydencja Stanisława Małachowskiego, herbu Nałęcz, w drugiej połowie XVIII wieku na gruntach zachodniej części wsi Bochothnica. O ile pierwotna nazwa miejscowości ma swoje źródła pradziejowe, topomastyczne, łączące ją bezpośrednio ze źródłami i wodą (bochotać), o tyle współczesna nazwa Uzdrowiska odnosi się do jej założyciela, którego herb Nałęcz oraz herb małżonki Marianny z Potockich, Pilawa na trwałe weszły do herbu miasta. W latach 1768–1773 roku Małachowski postawił tu pałac. Pałac zrealizowano według projektu i pod nadzorem budowniczego i architekta królewskiego **Ferdynanda Naxa (1736–1810)**, chociaż szczupłość materiałów źródłowych ostatecznie autorstwa tego nie rozstrzyga [6, 7], jest to pierwsze udokumentowane nazwisko architekta tworzącego współczesny obraz Nałęczowa, architekta, który współpracował w tym czasie z Dominikiem Merlinim (1730–1797), głównym architektem Rzeczypospolitej. Nie wykluczone są także jego bezpośrednie kontakty z Piotrem Aignerem (1756–1841) realizującym w pobliskich Puławach już zdecydowanie klasycystyczne, romantyczne i neogotyckie obiekty w rezydencji Czartoryskich.



Ryc. 3. Pałac Małachowskich w końcu XVIII wieku [6]

Pałac Małachowskich utrzymany jest w stylu wczesnych form klasycystycznych. Pierwotnie był (rys. 3) budowlą jednopiętrową, nakrytą łamanym mansardowym dachem, z półkolistym frontonem wieńczonym kartuszami z herbami Nałęcz i Pilawa. Przy wystroju pałacu pracował najprawdopodobniej także rzeźbiarz **Sebastian Ziesel**, artysta dworu Czartoryskich w Puławach. Jego autorstwu przypisywane są rzeźby na wschodniej bramie wjazdowej do parku oraz w miejscowym kościele tablica epitafijna zmarłej w 1772 roku Marianny Małachowskiej [6]. Wg Tatarakiewicza [7] wystrój pałacu, dekoracje sztukatorskie to najwcześniejszy przykład odejścia od rokoka i wejścia na drogę klasycyzmu, artystycznie z tego okresu najlepszy w Polsce.

## Uzdrowisko Małachowskich 1800–1830

Stosowanie wód żelazistych do kąpieli znane jest w Polsce od drugiej połowy XVIII wieku. Sprawa utworzenia krajowych uzdrowisk była wysuwana u schyłku XVIII wieku, jednak nie wiadomo dokładnie, od kiedy zaczęto korzystać do celów leczniczych z wód nałęczowskich. Bez wątplenia zaczęto ich używać u schyłku XVIII wieku, a do ich nagłośnienia przyczynił się szambelan Stanisława Augusta Poniatowskiego, Hiacynt Małachowski. Cierpiał na podagrę, którą leczono wówczas kąpielami w żelazistej wodzie. Szukając źródeł wody, natrafił na nie w Nałęczowie u skoligaconych Małachowskich. Powszechnie jako początek istnienia uzdrowiska przyjmuje się rok 1800 [2]. Żadnych źródeł informujących o tym nie udało się odnaleźć, jednak już w 1807 roku kasztelan Leon Dembowski zaznaczył, iż wody nałęczowskie posiadają dużo żelaza. Z drugiej strony, z pamiętników Dembowskiego [8] dowiadujemy się, że latem 1807 roku przebywał w pałacu nałęczowskim na kuracji biskup łucki Cieciszowski. W tym samym czasie z kuracji korzystał książę Adam Czartoryski. Nałęczów nie był przygotowany na taką liczbę znacznych osobistości. Źródła z czasów Księstwa Warszawskiego wnoszą, że był to już zakład wodoleczniczy o dużej skali i renomie. Duży rozwój przyniosły uzdrowisku czasy Królestwa Polskiego 1815–1830. W 1817 roku podjęto prace zmierzające do naukowego określenia właściwości źródeł. Chemiczna analiza wody nałęczowskiej została powierzona profesorowi Uniwersytetu Warszawskiego, Janowi Józefowi Celińskiemu, który przyrównał nałęczowskie wody do wysoko cenionych w tym czasie wód Godefroia, Capus, St. Victoria, Rocester i Rheims. Jednocześnie zachęcał do korzystania z wód nałęczowskich, znajdujących się w kraju, i równie skutecznych jak zagraniczne. Równocześnie z podjęciem badań wód, Małachowski rozpoczął budowę łaźni. Zamyśl ten powstał przed 1816 rokiem, zbudowany przez Ludwika Małachowskiego w stylu klasycystycznym (rys. 4), do użytku został oddany częściowo już w 1821 roku. Nie jest znany projektodawca tego obiektu. Zbudowane są z miejscowego kamienia. Ślady eksploatacji surowca skalnego z tego okresu czytelne są w krajobrazie okolicznych wzgórz [9]. O Uzdrowisku musiało być głośno, skoro wymieniono je nawet w wydawanych poza królestwem podręcznikach geografii powszechnej.



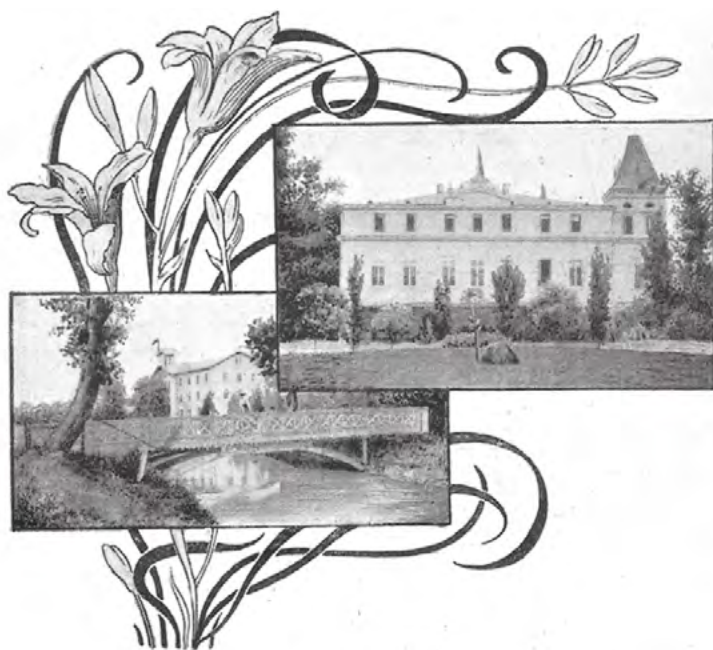
**Ryc. 4.** Budynek Starych Łazienek (1816–1821) (pocztówka z XIX/XX w.)

Szybki rozwój Nałęczowa został przerwany w czasie Powstania Listopadowego, kiedy to rosyjskie wojsko kompletnie zrujnowało majątek Małachowskich, a zwłaszcza łaźni, których właściciele już nie odbudowali. Próbowali poprawić sytuację majątku przez produkcję cukru w pomieszczeniach łaźni. Interes się nie udał i Małachowscy sprzedali majątek. Rozpad klucza przyspieszył ukaz o uwłaszczeniu z 1864 r.

## Złoty okres Uzdrowiska 1877–1914

Rok 1877 stał się punktem zwrotnym w dziejach Nałęczowa. Doktor Fortunat Nowicki, jako zesłaniec, był dyrektorem zakładu leczniczego w Lipecku, po zbadaniu wód żelazistych w Nałęczowie oraz warunków klimatycznych tej miejscowości uznał, że jest to najodpowiedniejsze miejsce spośród występujących w guberni lubelskiej źródeł żelazistych na założenie uzdrowiska. Już 25 października 1877 roku zawarł umowę o dzierżawę z właścicielką Nałęczowa, K. Czemiernią, terenu w granicach obecnego parku zdrojowego z budynkami uzdrowiska Małachowskich. Co było istotne dla dalszego rozwoju Nałęczowa, umowa ta wymuszała przełożenie drogi publicznej Lublin – Kazimierz Dolny poza obręb Parku i wyjednania u władz kolejowych zmiany nazwy stacji kolejowej Miłocin na Nałęczów. W 1878 roku została powołana spółka udziałowa do prowadzenia zakładu leczniczego w Nałęczowie. Projekty budynków dostosowanych do potrzeb uzdrowiska zostały wykonane przez architekta z Warszawy, **Karola Kozłowskiego (1847–1902)** już w tym samym roku. Zmodernizowano Stare Łazienki, wybudowano nową Hydropatię, tzw. Nowe Łazienki. Z dawnej austerii wykonano w stylu neogotyku włoskiego (angielskiego) Willę Zakładową (zwaną też Angielską lub Domem Gotyckim) Po przychylniej opinii wydziału budowlanego i lekarskiego, w lipcu 1878 roku wyrażono zgodę na uruchomienie Uzdrowiska.

Przebudowano też pałac Małachowskich na Dom Zdrojowy, zwany Kursalem (rys. 5). W miejsce łamanego mansardowego dachu, krytego gontem, który przykrywał olbrzymi strych pałacu, dobudowano drugie piętro z pokojami dla kuracjuszy oraz pretensjonalną wieżę, pełniącą funkcję zbiornika ciśnień instalacji wodociągowej Zakładu oraz klatki schodowej dobudowanego drugiego piętra pałacu. Autor projektu przebudowy, mimo że niektóre źródła przypisują go Kozłowskiemu, jest nieznan [10]. Nie uległa przebudowie reprezentacyjna sala balowa z dekoracją stiukową. Przebudowę parku zajęli się architekt **Walerian Kronenberg (1859–1934)**.



Most i pałac.

**Ryc. 5.** Pałac Małachowskich po przebudowie i Nowe Łazienki (pocztówka z epoki)

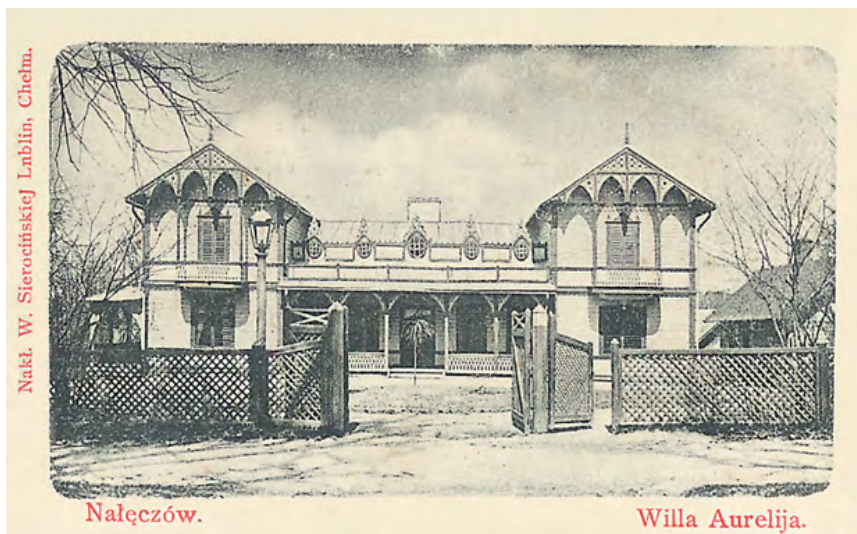
Na wschód od budynków uzdrowiskowych zbudowano tzw. Willę Zakładową w stylu neogotyckim. Łazienki, Zakład Hydropatyczny (tzw. Nowe Łazienki) i hotel odrestaurowano w 1879 roku. Dla wygody gości powstały restauracja, sklepy oraz stacja konna, skąd kursowały powozy dowożące pasażerów do stacji kolejowej. W marcu 1880 roku majątek Nałęczów nabył inżynier **Michał Górski (1848–1907)**. Poza parkiem krajobraz zachowywał swój pierwotny, rolny charakter (rys. 6).



**Ryc. 6.** Krajobraz Nałęczowa z końca XIX wieku (pocztówka z epoki)

Z jego inicjatywy wokół Zakładu Leczniczego miała powstać dzielnica willowa. Części majątku położoną bliżej Parku Uzdrawiskowego przeznaczył na 37 działek budowlanych pod wille i pensjonaty. Parcele te miały powierzchnię około jednej morgi. Ograniczył liczbę parceli, aby uniknąć zagęszczenia zabudowy. Założyciele nowego Uzdrawiska, zmierzając do utworzenia miasta ogrodu przewidywali, że najwyżej 1/6 obszaru każdej parceli mogła być zabudowana, a resztę musiał zajmować teren zielony. Inżynier Górski w umowach sprzedaży parceli przy alei Lipowej zastrzegł, że nabywcy powinni tak stawiać ogrodzenia frontowe, aby między lipami wyznaczającymi wiekowy trakt do kościoła w Bochotnicy i granicą posesji tworzyć drogę o szerokości 1 i 1/5 pręta, przeznaczoną do użytku publicznego. Było to związane z podtrzymaniem uzdrawiskowego charakteru Nałęczowa poza ścisłym obrysem zakładu leczniczego, który obejmowała wygradzona powierzchnia Parku Zdrojowego. Michał Górski zabronił też stawiania zakładów przemysłowych, sklepów i restauracji. Zastrzegł sobie prawo do wglądu w plany wznoszonych budynków oraz wprowadził procedurę zatwierdzania konstrukcji i wyglądu elewacji przez siebie oraz przez zarząd Uzdrawiska [11]. Anonimowość architektury powstających w tym czasie willi, głównie w stylu szwajcarskim, pozwala sądzić o tym, że ich twórcą był w większości sam Michał Górski, główny dysponent gruntów i deweloper, popularny już w miejscowościach górskich i podgórskich zaboru austriackiego. Propagatorem tej architektury w Nałęczowie mógł być **Elwiro Andriolli (1836 – 1893)**, który w okresie tym był tu dwukrotnie (1878 i 1879) w ramach podróży wzdłuż Wisły. Podobnie jak Andriolli, swoją kolonię nad Świdrem tworzył w oparciu o gotowe projekty, lub wręcz gotowe domy kupowane na organizowanych w drugiej połowie XIX wieku Krajowych Wystawach Rolnych, te pierwsze powstające w Nałęczowie wille i pensjonaty mogły być realizowane w oparciu o gotowe, katalogowe projekty. Styl szwajcarski, utrwalony na polskim podgórzu, stopniowo zatracił swoją alpejską metrykę. Zaczął wchodzić do miejscowości uzdrawiskowych w całym kraju jako obowiązujący kanon „kurortowy”. Wille tego typu pojawiły się w Konstancinie, Otwocku, Podkowie Leśnej, a nawet w Sopocie. W Nałęczowie od początku wzbogacany był on o elementy stylistyczne drewnianego budownictwa Rosji, zapamiętane przez zesłańców, którzy byli głównymi nabywcami nałęczowskich posesji w tym okresie, lub też przez samego Michała Górskiego, który budował drogi żelazne w głębi Rosji.

Większość powstałych w latach 1880–1900 w stylu szwajcarskim obiektów (wille: Oktawia – 1880, Podgórze i Widok – 1882–85, Nagórze z końca XIX w.) zlokalizowana jest na Armatniej Górze, wzdłuż wyprowadzonego z obrębu parku traktu komunikacyjnego. Mają one ornamentowane werandy i loggie. Te drewniane wille zachowały się do dzisiaj w autentycznym i dobrym stanie technicznym.



Nakł. W. Sierocińskiej Lublin, Chelmu.

Nałęczów.

Willa Aurelija.

**Ryc. 7.** Nieistniejąca już willa Aurelia (pocztówka z początku XX wieku)

Willa Aurelia przy Al. Lipowej (Rys. 6) w swojej pierwotnej formie przestała już istnieć, a jej miejsce zajmuje stylistycznie podobna, lecz zdecydowanie bardziej modernistyczna Villa Aurelia Hotel & SPA. Powstały też w stylu szwajcarskim wille murowane, jedynie z drewnianymi tarasami, werandami i balkonami oraz typowo „szwajcarską” snycerką (np. willa Maria z 1895). Nie mają one jednak też udokumentowanych projektodawców. Ostatnią realizacją w tym stylu jest willa Borowianka z początku XX w. Cała drewniana z poddaszem, bogato ornamentowanymi werandami i dwuspadowym dachem.

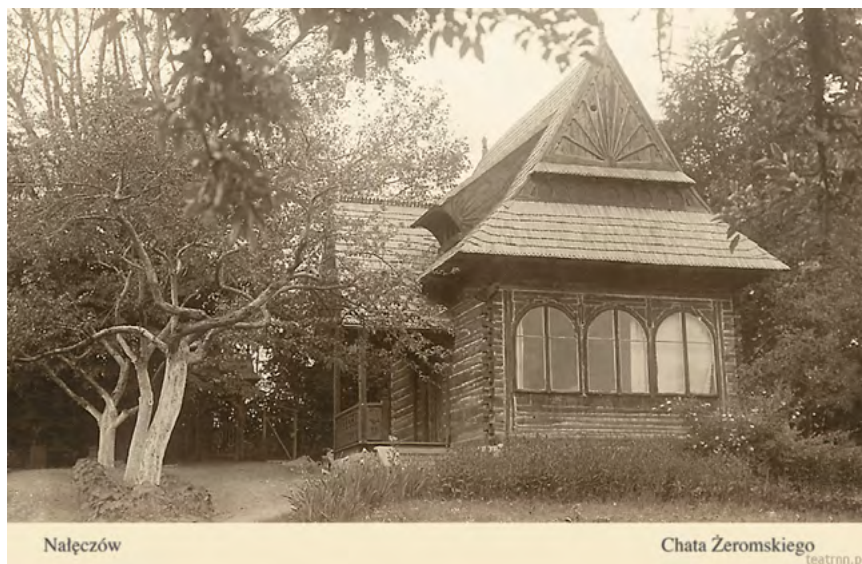
Trochę później i równoległe z realizacjami willi w stylu szwajcarskim powstały murowane obiekty w stylu włoskim (empire). Z bardziej istotnych dla krajobrazu uzdrowskiego Nałęczowa należy wymienić willę Tolin (1882), Ukrainę (1883), Wołyń (1884), Pod Kraszewskim (1883–1885) i Pod Matką Boską (1896). Źródła także milczą o ich autorach. Być może są to realizacje wcześniejszych kresowych projektów, co wymagałoby pogłębionych studiów porównawczych.

Pod koniec XIX wieku zrealizowano kilka obiektów w stylu narodowym z elementami neogotyckimi, tzw. neogotyku lubelskiego. Najistotniejszym obiektem wydaje się być letniskowa willa Adama Nagórskiego przy Alei Lipowej, Nagórze (1889–1893), obecnie pensjonat Różana. Tutaj możemy już mówić o zdecydowanie pewnym autorstwie, którymi byli Adam Nagórski, technolog i specjalista od żeglugi śródlądowej oraz Michał Górski, inżynier dróg kolei żelaznych, czyli całkowicie nieprofesjonalni architekci. Niepozorna willa Nagórskich i jej oddziaływanie są bardzo istotne dla architektury Nałęczowa i architektury Polski. To tutaj spędzał letnie wakacje przed i w trakcie studiów **Juliusz Nagórski (1887–1944)**, syn Adama, warszawski architekt i urbanista, malarz, rzeźbiarz i dekorator, który zajął istotne miejsce w panteonie architektury okresu międzywojennego [12]. Zachowały się jego malarskie przedstawienia rodzinnego domu letniskowego. W willi tej przebywali liczni intelektualiści przełomu wieków, z których Juliusz był zaprzyjaźniony m.in. z **Władysławem Tatarkiewiczem (1886–1980)**, filozof, estetyk, etyk i historyk sztuki, którego studium architektoniczne Pałacu Małachowskich pozwoliło na powojenną (lata sześćdziesiąte XX w.) rewaloryzację jego XVIII-wiecznej bryły.

Zakład Lecznicy w 1901 roku otrzymał status instytucji użyteczności publicznej, dotąd bowiem był traktowany jako przedsiębiorstwo przemysłowe. Uzyskane ulgi podatkowe pozwoliły na większą modernizację Uzdrowiska. W 1901 roku aleje parku wyłożono betonowymi chodnikami, a w cztery lata później główne budynki skanalizowano systemem Chambeaud. W roku 1906 przerobiono i powiększono historyczne łaźienki Małachowskich (architekt nieznan).

W nowe stulecie Nałęczów wkracza z nowym stylem, przywiezionym z osobą **Jana Koszyc Witkiewicza (1881–1958)** przez Stefana Żeromskiego z Zakopanego, gdzie się poznali w 1904 roku. Pierwszą realizacją jest drewniana Chata Żeromskiego, dom letniej pracy literata (rys. 8), aktualnie muzeum pisarza.





**Ryc. 8.** Chata Żeromskiego (pocztówka z lat dwudziestych XX w.)

Kontakt Jana Witkiewicza ze Stefanem Żeromskim przerodził się w wieloletnią przyjaźń i współpracę na niwie artystycznej, społecznej i oświatowej, załatwiał sprawy rodzinne i realizował testamenty Żeromskich. W Nałęczowie Jan Witkiewicz zaprojektował i zbudował wiele oryginalnych obiektów. Między innymi tzw. Ochronkę fundacji Żeromskiego, wykonaną z lokalnego kamienia i cegły z jednym z pierwszych w tym rejonie użyciem betonu (1907), willę Brzozy i Szkołę Rzemiosł, tzw. Zabawkarnię lub Starówkę (1908). Interesującym elementem w elewacjach tych obiektów są kontrastowe kolorystycznie do jasnych geiz nałęczowskich, czerwone cegły i brunatne przetopione tworzywa ceramiczne z nieistniejącej już w Nałęczowie cegielni. Za wspólny projekt Jana Koszyca Witkiewicza i Stefana Żeromskiego można uznać Mauzoleum Adama (1920–22), syna pisarza, zrealizowany w ogrodzie Chaty. Mauzoleum to jest w pewnym stopniu transpozycją neolitycznych kurhanów, które były dobrze znane Żeromskiemu.

Pokłosiem stylu zakopiańskiego w Nałęczowie jest jeden z bardziej rozpoznawalnych obiektów Uzdrowiska, kaplica pw. Karola Boromeusza (1917–19) wzniesiona wg wzoru **Stanisława Witkiewicza (1851–1915)**, twórcy tego stylu. Ołtarz i elementy snycerskie w kaplicy wykonał **Jan Żylski (1882–1952)**, kierownik i nauczyciel nałęczowskiej szkoły snycerskiej, którego dokonania przetrwają lub są bezpośrednią inspiracją w licznych miejscowych willach i budownictwie wernakularnym, podobnie jak oddziaływanie szkoły Witkiewicza.

Tak jakby obok głównego nurtu architektury Nałęczowa z początku XX wieku, zdominowanego przez styl zakopiański, powstało kilka obiektów całkowicie odmiennych stylistycznie. Jest to utrzymana w stylu tokańskiego renesansu willa Marzanna (1905) zaprojektowana i zbudowana przez właściciela, inż. **Jana Wincencgo Siekluckiego (?)** oraz utrzymany w stylu narodowym nawiązującym do form barokowych, zespół willi tzw. Doktorskiej (1910) autorstwa młodego architekta **Stefana Stępkowskiego (1889–1924)**.

## Lata międzywojenne

Rozwój Nałęczowa został załamany w momencie wybuchu I wojny światowej i w czasie jej trwania miejscowość i Uzdrowisko uległy poważnemu zniszczeniu.

Odreagowaniem na potrzeby odbudowy Nałęczowa było w 1918 roku przez Witkiewicza założenie Szkoły Rzemiosł Budowlanych (rok później przeniósł ją do Kazimierza nad Wisłą), w której kształcił przyszłych rzemieślników i plastyków. Architektonicznym zwieńczeniem przyjaźni i współpracy Witkiewicza i Żeromskiego w okresie międzywojennym jest projekt pomnika pisarza w Parku Zdrojowym, wykonany w 1928 roku przez rzeźbiarza **Aleksandra Żurakowskiego (1892–1978)**. W II Rzeczypospolitej Nałęczów odradzał się powoli, ale bardzo skutecznie. Sprzyjało temu uzyskanie statusu Uzdrowiska w 1928 roku i powołanie Komisji Zdrojowej oraz ustanowienie siedziby gminy w 1929 roku. Zmodernizowano komunikację, uporządkowano drogi i ulice, objęto ochroną zieleń. W Nałęczowie zaczęły bywać elity, między innymi marszałek Rydz-Śmigły, minister

Beck. Do wybuchu II wojny światowej głównie remontowano istniejące obiekty, a nowych obiektów powstało stosunkowo niewiele. Najbardziej okazałą willą z tego okresu jest Gioia (1927) zaprojektowana przez lubelskich architektów **Franciszka Papiewskiego i Bogdana Kelles-Krausa (1885–1945)**. W zamierzeniach inwestora miała przypominać renesansową podrzymską Villę Madama. Efekt odbiega znacznie od pierwowzoru, dając obiekt raczej klasycujący, lekko modernizujący, ale pełen wdzięku i elegancji.

## Współczesność, podsumowanie

Od początku istnienia, od założeń pałacowych Małachowskich, Nałęczów był projektowany i budowany w ogrodzie. Realizacji projektu miasta ogrodu nie zaniechano także po wojnie. Powstało co prawda kilka obiektów wyłamujących się z tej idei, związanych z gospodarką planową obejmującą przecież także wodolecznictwo w Uzdrowisku. Zaskutkowało to powstaniem brył dominujących nad dotychczasową architekturą i ideą ogrodu. Kryzys lat osiemdziesiątych proces ten spowolnił, a czas transformacji całkowicie zahamował. Jednak nawet w tym trudnym dla architektury okresie powstał obiekt modernistyczny fantastycznie wpisujący się w ogród Nałęczowa. Jest to realizacja projektu architekta **Marka Leykama (1908–1983)**, twórcy najbardziej charakterystycznych budynków późnego modernizmu w Polsce. Budynek Liceum Plastycznego (rys. 9) powstał w 1966 roku w miejscu dawnej willi Zacisze.



**Ryc. 9.** Liceum Sztuk Plastycznych w Nałęczowie po modernizacji [<http://culture.pl/pl/tworca/marek-leykman>]

Wysoki stopień przetworzenia motywów dawnej architektury (Nałęczowa) i nowoczesne jak na lata sześćdziesiąte XX wieku rozwiązania techniczne i estetyczne sprowadziły na autora krytykę i zarzut „odchylenia kosmopolitycznego” [<http://culture.pl/pl/tworca/marek-leykam>].

W Nałęczowie całkowitą realizacją domu w ogrodzie jest awangardowy projekt domów zawieszonych w drzewach (rys. 10).



**Ryc. 10.** Jeden z domów zawieszonych w drzewach (fot. Piotr Tuora <http://regiodom.pl/portal/wiadomosci/architektura/zdjecie-pensjonat-w-drzewach-kolo-naieczowa-4>)

Autorem projektu jest architekt młodego pokolenia – **Piotr Jakubowski** z Poznania.

## Bibliografia

- [1] Tarka M., *Dzieje Naęczowa*. TPN, Naęczów 1989.
- [2] Kożuchowski Z., red., *Z dziejów dawnego i współczesnego Naęczowa. W 125-ą rocznicę powstania Zakładu Leczniczego i oddania źródeł mineralnych do użytku publiczności*. Nakładem sp. Akc. Zakładu Leczniczego Naęczów, 1925.
- [3] Wiercieński H., *Groby kamienne ze szkieletami z epoki kamienia gładzonego, odkryte pod Naęczowem w roku 1903*. Światowit, nr 6, 1905, s. 81–88.
- [4] Wiercieński H., *Groby przedhistoryczne pod Naęczowem*. Przegląd Ilustrowany nr 20, 1903, s. 394–395.
- [5] Gazda L i in., *Strefowość ekshalacji radonowych w rejonie Naęczowa*. Rocznik Ochrona Środowiska nr 2, vol 8, 2016, s. 828–837.
- [6] Kowalczyk J., *Sebastian Zeisel w Puławach i jego lubelskie dzieła*. Biuletyn Historii Sztuki Nr 3, Warszawa 1961.
- [7] Tatariewicz W., *Opole i Naęczów – Merlini i Nax, o sztuce polskiej XVII i XVIII wieku*. Biuletyn Historii Sztuki Nr 2, Warszawa 1956, s.251.
- [8] Dembowski L., *Moje wspomnienia*. T. I i II, Petersburg, 1898.

- [9] Gazda L., Gazda B., *Górnictwo skalne Nałęczowa*. Rozdział w monografii pod red. Z. Krzowskiego „Historia i współczesność górnictwa na terenie Lubelszczyzny”. Wyd. Pol. Lubelskiej, 2005.
- [10] Łoza S., *Architekci i budowniczowie w Polsce*. Warszawa, 1954.
- [11] Sołdek J.M., *Osobliwości, zagadki i tajemnice Nałęczowa. Nałęczowscy powstańcy Sybiracy 1863*. Nałęczów 2013.
- [12] Tomiczek M., *Juliusz Nagórski, monografia architekta*. Locomobila, Warszawa 2015.

---

## Uzdrowisko Nałęczów – architecture and architects of the 18<sup>th</sup>-20<sup>th</sup> century

---

**Summary:** The cultural landscape of Nałęczów, a town-garden, mainly brings to one's mind Uzdrowisko (Spa), the 200-year development and architecture of which boasts a splendid choice of outstanding 18<sup>th</sup> – 20<sup>th</sup> century architects. Jan Ferynard Nax, the designer of Małachowski Family's early classicist palace in Park Zdrojowy. Karol Kozłowski, the designer of the spa buildings and the reconstruction of Małachowski Family's palace. Walerian Kronenberg, the author of the reconstruction of Park Zdrojowy. Adam Nagórski and Michał Górski, the precursors of the Swiss chalet style in guesthouse construction in Nałęczów. And probably the most recognizable figure, Jan Koszyc Witkiewicz, who implemented the Zakopane style in Uzdrowisko together with Zenon Chrzanowski. Witkiewicz is also the founder of Szkoła Rzemiosł Budowlanych (Building Crafts School) in Nałęczów, later moved to Kazimierz Dolny on the Vistula river. In the shadow of those achievements, small wooden house construction was developing as self-proclaimed architects built their own houses – today described as wooden vernacular architecture. The local architecture has been shaped by a centuries-long tradition where the influence of the Uzdrowisko architects of 18<sup>th</sup> and 20<sup>th</sup> centuries, especially Jan Koszyc Witkiewicz's school, is clearly.

**Keywords:** spa architecture, town-garden, Jan Koszyc Witkiewicz

---