

Projekt Osady Wypoczynkowej jako współczesna kontynuacja układu ruralistycznego wsi Stary Ujazd

Karolina Kędzior

karolina.kedzior@pollub.edu.pl

Studentka II stopnia studiów stacjonarnych na kierunku Architektura,
Wydział Budownictwa i Architektury, Politechnika Lubelska

Karol Krupa

<https://orcid.org/0000-0002-7313-4080>
k.krupa@pollub.pl

Katedra Architektury Współczesnej, Wydział Budownictwa i Architektury, Politechnika Lubelska

Streszczenie: Przestrzeń miast oraz wsi jest zmienna w czasie i uzależniona od rozwijających się potrzeb użytkowników. Wyzwania stawiane obecnie architektom oraz urbanistom różnią się w znacznym stopniu od tych, które miały w przeszłości wpływ na kształtowanie ośrodków mieszkalnych we wszystkich skalach. Zmiany związane z np. globalizacją czy przemianami społecznymi warunkują zakres oraz formę wszystkich składowych w tkance urbanistycznej. Wpływ powyższych rozkłada się w czasie i nie jest procesem gwałtownym, a efekt widoczny jest dopiero w odniesieniu do pierwotnych elementów krajobrazu przestrzennego. Artykuł porusza kwestie związane z projektowaniem architektonicznym w oparciu o tożsamość miejsca i bogactwo krajobrazu kulturowego. Wielowątkowa analiza wartości obszarów wiejskich pozwala na określenie kodu tożsamościowego na płaszczyźnie architektury i ruralistyki stanowiąc istotne podstawy do przygotowania koncepcji projektowej. Omówienie pracy dyplomowej w kontekście poprzedzających ją studiów nad wartością układu wsi Stary Ujazd wskazuje na zasadność prowadzenia szczegółowych analiz w procesie kreacji nowej przestrzeni i architektury szanującej krajobraz kulturowy danego obszaru.

Słowa kluczowe: projektowanie architektoniczne, projektowanie ruralistyczne, krajobraz kulturowy, planowanie przestrzenne, Stary Ujazd, osada wypoczynkowa

Wprowadzenie

Tereny wiejskie w województwie opolskim są szczególnie wartościowe, ze względu na obecny stan układu zabudowy, który często zachowany jest w niemalże pierwotnej formie.¹ Charakterystyczny typ budownictwa, szczytowy układ budynków w orientacji względem drogi, jak i naturalne materiały wykorzystywane w budownictwie, stanowią cenną wartość wsi.²

Niezwykle cenne, pod względem ruralistycznym, wsie na terenie Opolszczyzny, zmagają się jednak z problemem ochrony konserwatorskiej. Tylko niewielki procent dóbr obejmujących obiekty wiejskie na tym obszarze Polski jest chroniony przez wpis do rejestru zabytków.³ Obecnie podejmowane są liczne działania, które

1 I. Solisz, *Dziedzictwo kulturowe wsi opolskiej – problematyka konserwatorska*, Polskie Krajobrazy Wiejskie Dawne i Współczesne, Nr 12, 2009, s. 79.

2 *Ibidem*, s. 80.

3 I. Solisz, *Dziedzictwo kulturowe wsi...*, s. 78.

zapobiegają utracie kulturowego dziedzictwa opolskiej wsi. Mają one na celu zachowanie szczególnie cennych wartości kulturowych oraz wypracowanie zasad ochrony ruralistycznego dziedzictwa Opolszczyzny.⁴ Ciesząc się popularnością akcja „Opolski Dom” propaguje tradycyjne formy budownictwa oraz zachęca inwestorów, szukających rozwiązań projektowych, do inspiracji tradycyjnymi proporcjami budowli.⁵

Obecnie polska wieś zmagą się również z problemem pogłębiania się przestrzennego nieładu oraz tzw. procesem unifikacji wiejskiego krajobrazu.⁶ Odnosząc się do definicji podanej w Słowniku Języka Polskiego, terminem „unifikacja” określa się „proces sprowadzania czegoś do jednej postaci lub do jednej formy”.⁷ Trudnością staje się więc właściwe kształtowanie przestrzenne wsi. Istnieją natomiast instrumenty prawne i projektowe, które pozwalają chronić cenne układy ruralistyczne w Polsce na podstawie przeprowadzonej waloryzacji wiejskiego krajobrazu.⁸ Pozwala to określić niezwykle wartościowe obszary oraz takie, które mają potencjał stać się cennymi.

Wsparcie rozwoju obszarów wiejskich

W Polsce działają trzy programy mające na celu wsparcie wsi w budowaniu jej przyszłości. Pierwszym z nich jest Program Odnowy Wsi, działający tylko w niektórych województwach, w tym w województwie opolskim, opierający się na działaniach jednej lub kilku wsi ze sobą współpracujących.⁹ Program ten jest dobrym uzupełnieniem akcji LEADER, w której zakres działań rozszerza się do poziomu kilku gmin.¹⁰ Inicjatywą, na którą szczególnie warto zwrócić uwagę jest, powstała w 2012 r., Sieć Najciekawszych Wsi w Polsce, utworzona na podobieństwo francuskiej akcji „Le Plus Beaux Village De France”.¹¹ Pomysłodawcą idei był ówczesny opolski wojewoda, który wraz z Zespołem Doradczym ds. Zachowania Dziedzictwa Kulturowego Opolszczyzny przez kilka lat prowadził prace zmierzające do waloryzacji opolskich wsi pod względem ich kulturowego dziedzictwa. Po zakończeniu działań stworzone zostało opracowanie określające możliwości zorganizowania i funkcjonowania wsi.¹² Sieć Najciekawszych Wsi powstała w celu utworzenia szans na zachowanie charakterystycznych elementów wiejskiego dziedzictwa kulturowego, wliczając w to krajobraz, oraz rozwoju turystycznego eksponującego wartości danej miejscowości. Istotne stało się również promowanie wśród społeczeństwa bogactwa wsi i sprawienie, aby stała się ona swoistą wizytówką regionu.¹³

Projektowanie architektoniczne w obszarach wiejskich

Ważne, w kontekście projektowania architektoniczno-ruralistycznego, jest dbanie o przestrzenne kształtowanie krajobrazu polskiej wsi, zachowując jednocześnie elementy kulturowego dziedzictwa, jak i stwarzanie możliwości rozwoju dla poszczególnych miejscowości. Istotnym zagadnieniem jest zrównoważony rozwój obszarów wiejskich, polegający na wprowadzeniu harmonii „we wszystkich skalach projektowo-realizacyjnych, od skal stosowanych w planowaniu przestrzennym do skal projektowania architektonicznego”.¹⁴ Zagadnieniem tym zajmował się m.in. Lewis Mumford, amerykański historyk, socjolog oraz filozof technologii.¹⁵ Jego sugestią było

4 I. Solisz, *Architektura krajobrazu w ochronie dziedzictwa kulturowego wsi opolskiej*, Wojewódzki Konserwator Zabytków, Opole 3/2010, s. 69.

5 *Ibidem*.

6 I. Niedźwiecka – Filipiak, *Krajobrazowy kontekst sieci najciekawszych wsi na przykładzie wsi z Opolszczyzny*, Prace Komisji Krajobrazu Kulturowego, Nr 34/2016, s. 104.

7 Słownik Języka Polskiego PWN.

8 I. Niedźwiecka – Filipiak, *Krajobrazowy kontekst sieci...*, s. 104.

9 *Ibidem*, s. 105.

10 *Ibidem*.

11 *Ibidem*, s. 105.

12 *Ibidem*.

13 *Ibidem*, s. 106.

14 M. Kowicki, *Równowaga w planowaniu przestrzennym na obszarach wiejskich. Wybrane zagadnienia*, Budownictwo na obszarach wiejskich. Nauka, praktyka, perspektywy (red.) A. Halicka, 2013, s. 35.

15 R. W. Caves, *Encyclopedia of the City*. Routledge, Londyn 2005, s. 477.

to, aby traktować wieś jako „alternatywę osadniczą miasta”, a nie, jak często obecnie bywa, „antytezę życia miejskiego”.¹⁶ Aby dobrze zrozumieć potrzeby dzisiejszej wsi, należy zwrócić uwagę na aktualne jej postrzeganie przez społeczeństwo. Coraz częściej negatywne spojrzenie na wieś, jak i problem wstydu, wynikający z pochodzenia z obszarów wiejskich, zastępowany jest pozytywnym postrzeganiem wsi. Powodem takiego procesu są zmiany społeczne i urbanizacyjne, a obszar wiejski jest coraz rzadziej zamknięty i odizolowany. Ma to ogromny wpływ na zrównoważony rozwój małych miejscowości.¹⁷ Duma oraz umiejętność dostrzegania piękna wsi, które składają się na obecny wśród mieszkańców społeczny klimat, stanowią główny czynnik możliwości rozwojowych. Wieś bowiem staje się bogactwem i cenną wartością w oczach mieszkańców, chcących zadbać o miejsce swojego zamieszkania. Bardzo istotna staje się dla nich tradycja, którą chcą pielęgnować.

Thomas Sharp, angielski urbanista i pisarz, skupił się na podkreśleniu bardzo ważnego zagadnienia jakim jest niezrozumienie istoty tradycji, które wynika z przekonania, że nowo powstała architektura nawiązująca do tradycji „powinna wiernie naśladować dawne formy, bo one naszym starym wsiom dawały piękno i wdzięk”.¹⁸ Równie mocno akcentował, że należy stworzyć niepowstałe dotąd formy, które odpowiadałyby na współczesne potrzeby i możliwości.¹⁹ W dzisiejszych czasach wieś przechodzi liczne przemiany, które wynikają głównie z utraty rolniczej funkcji, a także z braku funkcjonalności pierwotnej zabudowy wiejskiej.²⁰ Wprowadzając nową funkcję w historyczny, niemalże pierwotny układ wsi, należy pamiętać o odpowiednim kształtowaniu przestrzeni. Kluczową rolę pełni również właściwe poszanowanie tradycji z jednoczesnym spojrzeniem na współczesne potrzeby społeczności.²¹

Charakterystyka uwarunkowań projektowych

Opierając się na „Raportcie z badania lokalnej aktywności kulturalnej powiatu strzeleckiego” autorstwa Michała Wanke, łatwe staje się określenie oczekiwań i potrzeb mieszkańców powiatu opolskiego, w którym znajduje się również wieś Stary Ujazd. Badania na temat struktury etnicznej wykazały o występującej, na terenie powiatu, mniejszości niemieckiej i śląskiej.²² Biorąc pod uwagę aktywności kulturalne, dużą popularność posiadają seanse filmowe, wystawy, prelekcje, spotkania lub wykłady.²³ Mieszkańcy są aktywni w organizacji imprez tanecznych i towarzyskich oraz spotkań grup mniejszości. Dość istotne jest rękodzieło, czytelnictwo i literatura, spektakle filmowe i dyskusje na ich temat.²⁴ Rozważając najważniejsze miejsca, w których toczy się życie kulturalne, wskazane zostały festyny oraz świetlice. Podkreślony został również fakt, aby wykorzystywać miejsca publiczne, dostępne dla każdego w celu organizowania „towarzyskich spotkań pod pretekstem działań kulturalnych”. Z danych zgromadzonych w raporcie jasno wynika również, że mieszkańcy określając miejsca spotkań towarzyskich przeważnie wskazywali na swój dom, co może być wynikiem braku innego miejsca w przestrzeni publicznej do urządzania takich spotkań.²⁵

Z powyższych względów wynika jak niezwykle istotne jest tworzenie zabudowy, podtrzymującej cenne wartości wsi Stary Ujazd, z jednoczesnym poszanowaniem historycznego układu ruralistycznego, jak i tradycji budownictwa na danym obszarze. Projektowana architektura na danym terenie, powinna powstać przy zrozumieniu istniejącej urbanistyki oraz respektowaniu walorów krajobrazowych wsi. Przemyślana zabudowa może wprowadzić pod wieloma względami cenną wartość i uszanować dawne budownictwo, wzbogacając tym samym okolice. Powstały ośrodek o funkcji kulturalno-wypoczynkowej ma z założenia odpowiadać na społeczne potrzeby mieszkańców i wzbogacić wieś pod względem turystyki i atrakcyjności terenu. W połączeniu z funkcją

16 M. Kowicki, *Równowaga w planowaniu przestrzennym...*, s. 36.

17 *Ibidem*.

18 T. Sharp, *The Anatomy of the village*, Penguin Books, Harmondsworth, Middlesex, 1946.

19 *Ibidem*.

20 I. Niedźwiecka – Filipiak, *Tradycyjne budownictwo wiejskie* (w:) Budownictwo – na obszarach wiejskich. Nauka, praktyka, perspektywy (red.) A. Halicka, 2013 r., s. 47.

21 *Ibidem*.

22 M. Wanke, *Raport z badania lokalnej aktywności kulturalnej powiatu strzeleckiego*, Opole – Strzelce Opolskie, 15.07.2014 r., s. 4.

23 *Ibidem*.

24 *Ibidem*, s. 12.

25 *Ibidem*, s. 22.

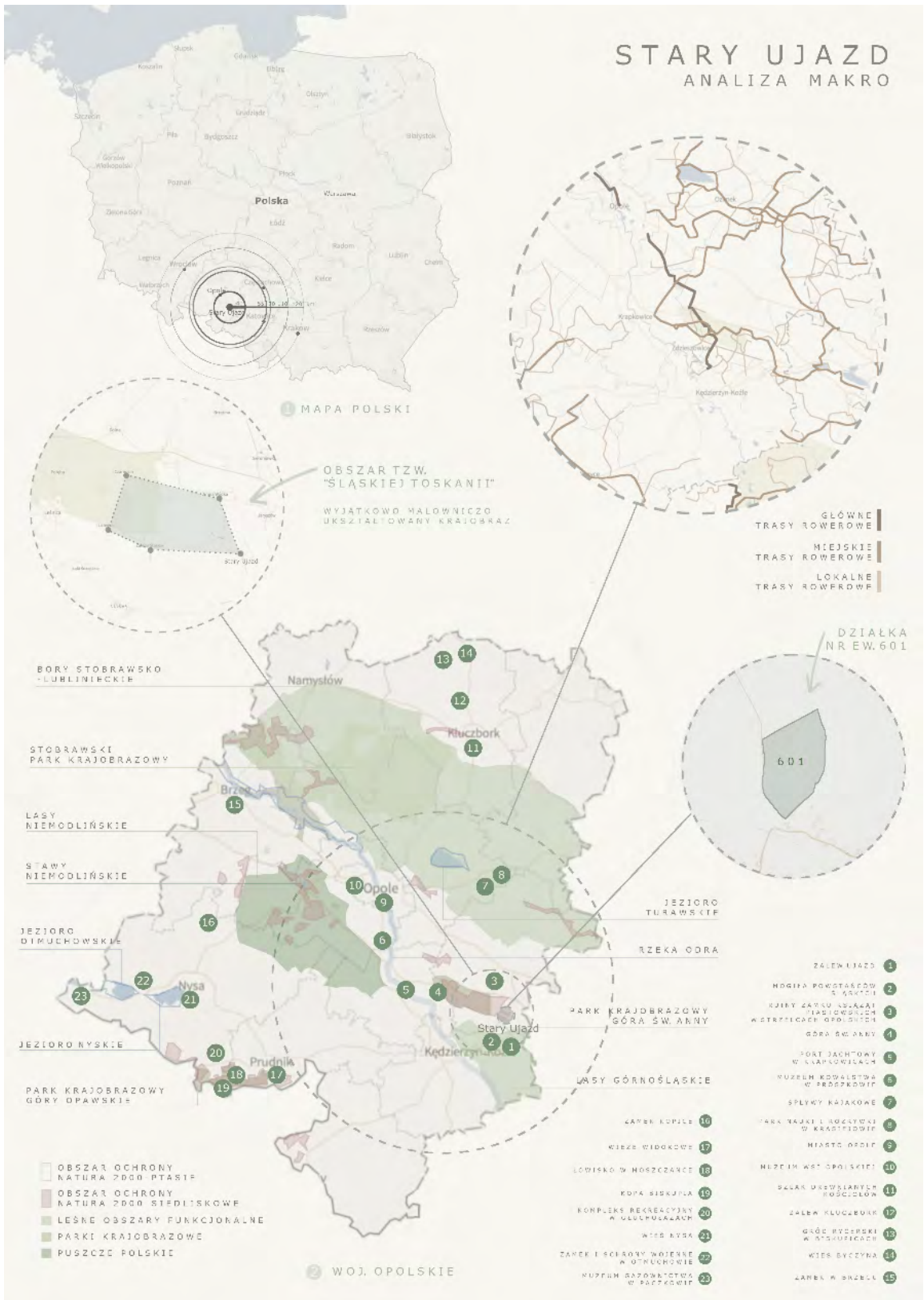
wypoczynkową, zapewnia ona możliwość turystycznej aktywizacji, zgodnie z zasadą zrównoważonego rozwoju wsi. Istnieje potrzeba tworzenia miejsc, które podkreślą bogactwo danego obszaru, przy równoczesnym ekspozowaniu atrakcyjności krajobrazu, na którym się znajdują. Architektura nawiązująca do tradycji, przystosowana do współczesnych funkcji, sprawi, że wieś oraz wiejskość będą postrzegane w pozytywny sposób. Jednocześnie ważne jest zadbanie o prawidłowe kształtowanie architektury, ze względu na historyczny układ zabudowy oraz właściwe tworzenie wiejskiego krajobrazu.

Inspirację do projektu stanowi przede wszystkim historyczna zabudowa zagrodowa, występująca na terenie Opolszczyzny i Śląska. Charakterystyczny dla danego obszaru Polski był układ, w którym budynki, ułożone bardzo blisko siebie, wręcz stykały się ze sobą. Przed latami występowała tam zabudowa, która powstawała na prawie niemieckim i do dzisiaj widoczne są jej pozostałości.

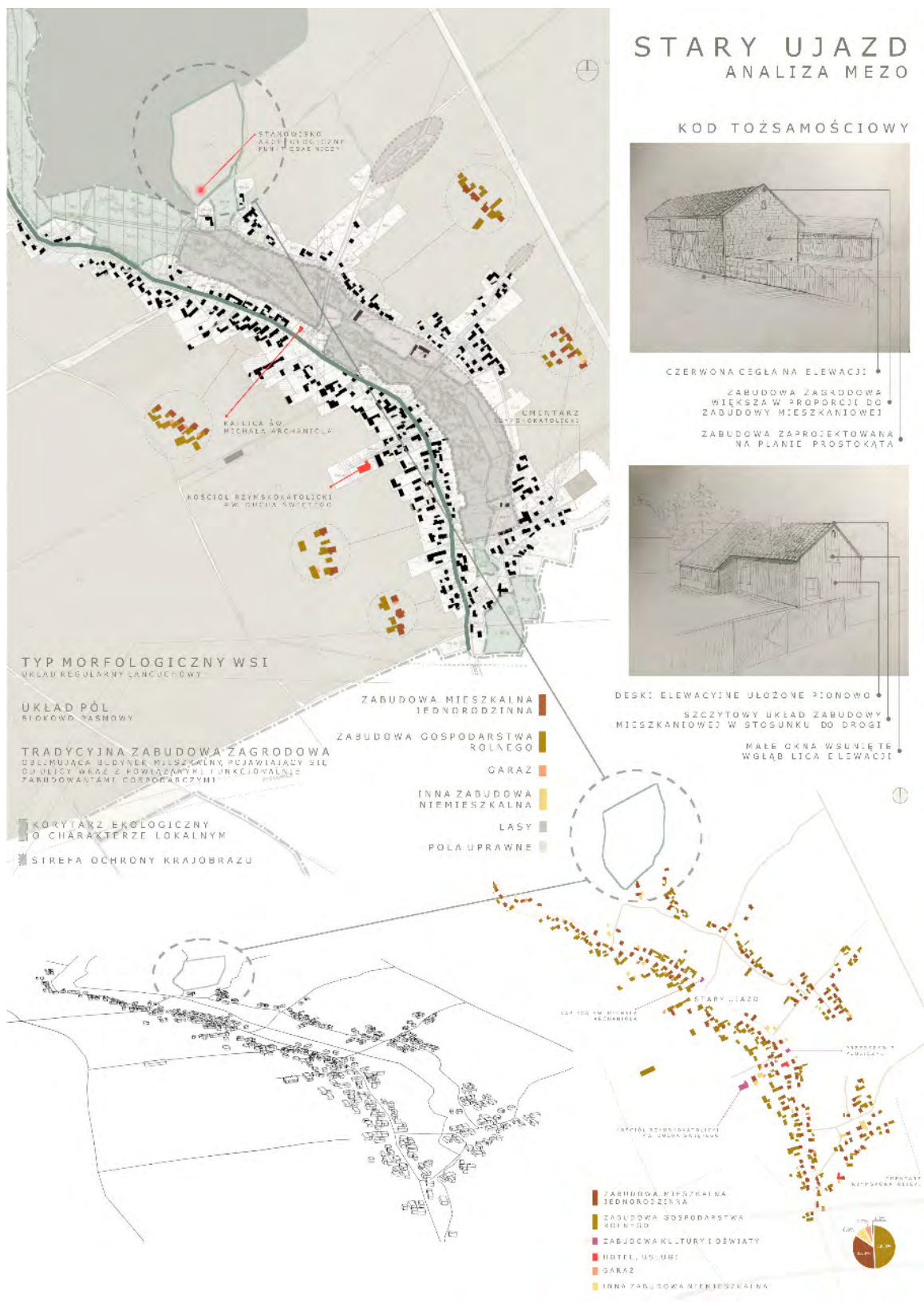
Stary Ujazd, leży na zachodnim krańcu Wyżyny Śląskiej. Teren województwa opolskiego jest pod względem turystycznym, niezwykle atrakcyjny. Znajduje się tam wiele miejsc, które warto odwiedzić. Ogromną zaletą działki jest jej umiejscowienie w malowniczym obszarze Polski. Doczekał się on nawet potocznej nazwy „śląskiej Toskanii”. Na podstawie analiz, działka wybrana do opracowania, została uznana jako najodpowiedniejsze miejsce do stworzenia zaprojektowanej osady wypoczynkowej.

Wieś Stary Ujazd posiada zabudowę łańcuchową, blokowo-pasmowy układ pól i tradycyjną zabudowę zagrodową. Cenną wartością wsi są również występujące na jej terenie Strefa Ochrony Krajobrazu, jak i Korytarz Ekologiczny o charakterze lokalnym. Na terenie wsi znajduje się 10 stanowisk archeologicznych, z czego jedno – punkt osadniczy, znajduje się na terenie działki. Mimo to, odnosząc się do Miejscowego Planu Zagospodarowania Przestrzennego, obszar ochrony stanowiska pozostanie nienaruszony przez zaprojektowane założenie. Na podstawie przeprowadzonej analizy uwarunkowań funkcjonalnych wsi, można łatwo stwierdzić, że we wsi Stary Ujazd brak jest miejsc typowo turystycznych, a także miejsc w przestrzeni publicznej, które swoją funkcją odpowiadałyby na kulturowe i społeczne potrzeby mieszkańców.

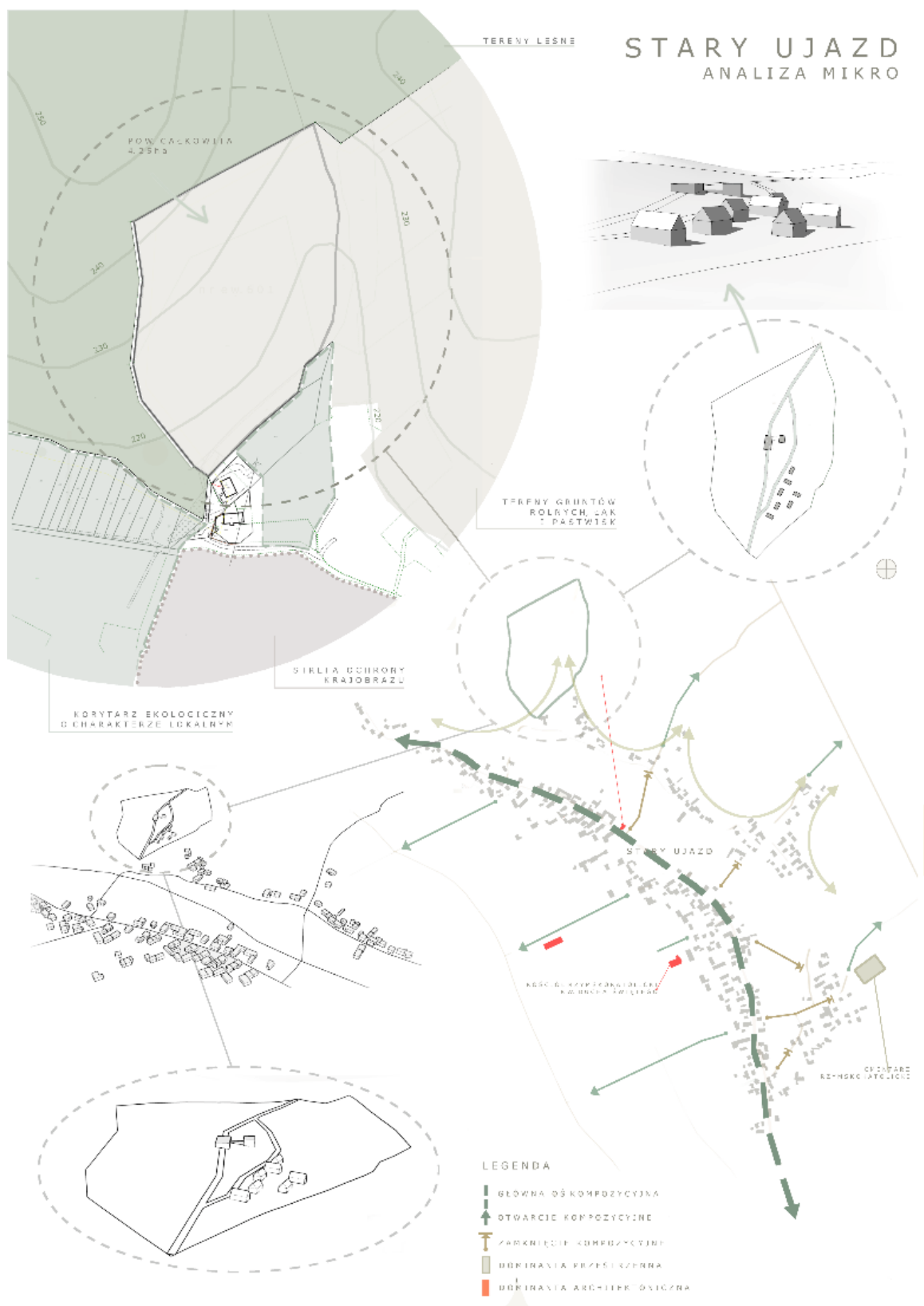
Ogromną zaletą działki, oprócz ukształtowania terenu ze spadkiem w kierunku południowo-wschodnim, jest jej graniczenie, od strony północnej i zachodniej, z terenem leśnym. Działka przeznaczona jest jako teren zielony trwałych użytków rolnych, lecz wnioski z przeprowadzonych analiz stanowią podstawę do zmiany zapisów w Miejscowym Planie Zagospodarowania Przestrzennego. Ulica Czterdziestolecia stanowi główną oś kompozycyjną wsi, od której rozchodzą się lokalne ulice, stanowiące otwarcia kompozycyjne. Istniejąca zabudowa, znajdująca się w północno-wschodniej części, rozłożona jest wzdłuż ulic dojazdowych i przybiera formy powtarzających się łuków. Stanowiło to punkt wyjściowy do stworzenia koncepcji osady wypoczynkowej. Pierwotnym założeniem było stworzenie ośrodka, składającego się z dwóch budynków. Jednak, po głębszej analizie, rozwinęto koncepcję, nawiązującą do łańcuchowego układu zabudowy.



Ryc. 1. Analiza wsi Stary Ujazd w skali makro, Źródło: opracowanie własne



Ryc. 2. Analiza wsi Stary Ujazd w skali mezo, Źródło: opracowanie własne

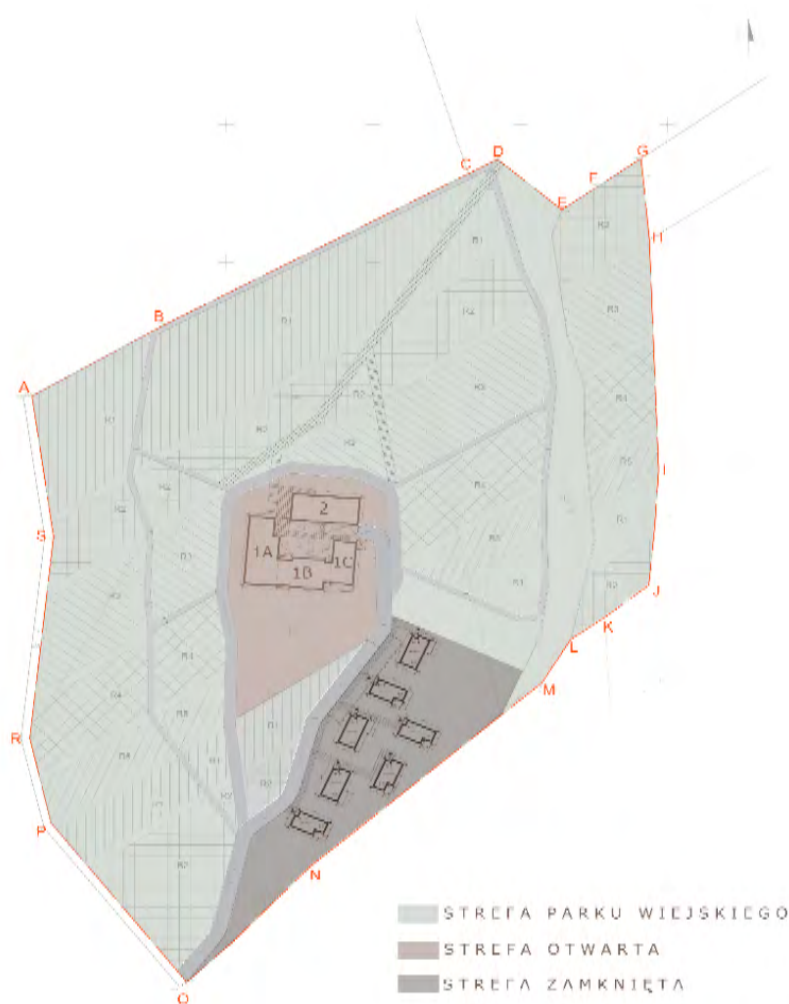


Ryc. 3. Analiza wsi Stary Ujazd w skali mikro, Źródło: opracowanie własne

Założenia projektowe

Projekt osady wypoczynkowej został opracowany na działce o numerze ewidencyjnym 601, we wsi Stary Ujazd, w województwie opolskim. Projektowana zabudowa stała się dopełnieniem układu istniejącej już zabudowy wsi. Osada wprowadza na obszar ruralistyczny, kulturalno-wypoczynkową funkcję, jako połączenie głównego ośrodka o funkcji rekreacyjno-kulturalnej wraz z domkami wypoczynkowymi przeznaczonymi dla osób przyjezdnych. Architektura zaprojektowana została z myślą o tradycji i historii danego regionu, stanowiąc wzbogacającą wartość wsi.

Projekt zagospodarowania terenu



Ryc. 4. Projekt zagospodarowania terenu z zaznaczonym podziałem na strefy funkcjonalne, Źródło: opracowanie własne

Działka, o powierzchni około 4 ha, została całkowicie zagospodarowana. Wraz z zaprojektowanymi zabudowaniami tworzy tzw. park wiejski, w którym podkreślone zostały walory ruralistycznego obszaru wsi. Ułożone w naturalnie występujący układ pól rośliny wpisują się w otoczenie i sąsiadujące tereny. Na podstawie analizy uwarunkowań przyrodniczych zaproponowane zostały rośliny uprawne, najczęściej występujące na terenie województwa opolskiego. Ponadto, zaprojektowane zostały liczne ciągi piesze i drewniany deptak, pozwalające na piesze wędrowki po parku. Deptak, prowadzi do leśnego obszaru, który graniczy z działką, dodatkowo podkreślając jej atrakcyjność. Całość założenia podzielona została na trzy główne strefy (Ryc. 4). Strefa otwarta,

w której znajduje się ośrodek, przeznaczona jest dla społeczności lokalnej, jak i przyjezdnych. Zamkniętą strefę stanowi obszar z domkami letniskowymi, które umieszczone w danym miejscu, zapewnić mają ciszę i komfortowy odpoczynek. Największa wyznaczona strefa to teren parku wiejskiego, dostępnego do użytku publicznego.

Całość założenia powstała z myślą o stworzeniu miejsca wzbogacającego wieś Stary Ujazd, otwierającego go na turystykę, wraz z powstaniem współczesnej funkcji odpowiadającej potrzebom i oczekiwaniom mieszkańców wsi. Ideą osady wypoczynkowej jest połączenie niezbędnych współcześnie funkcji, wraz z nawiązaniem do tradycji i kontynuacją układu zabudowy Starego Ujazdu.

Projekt architektoniczno-budowlany

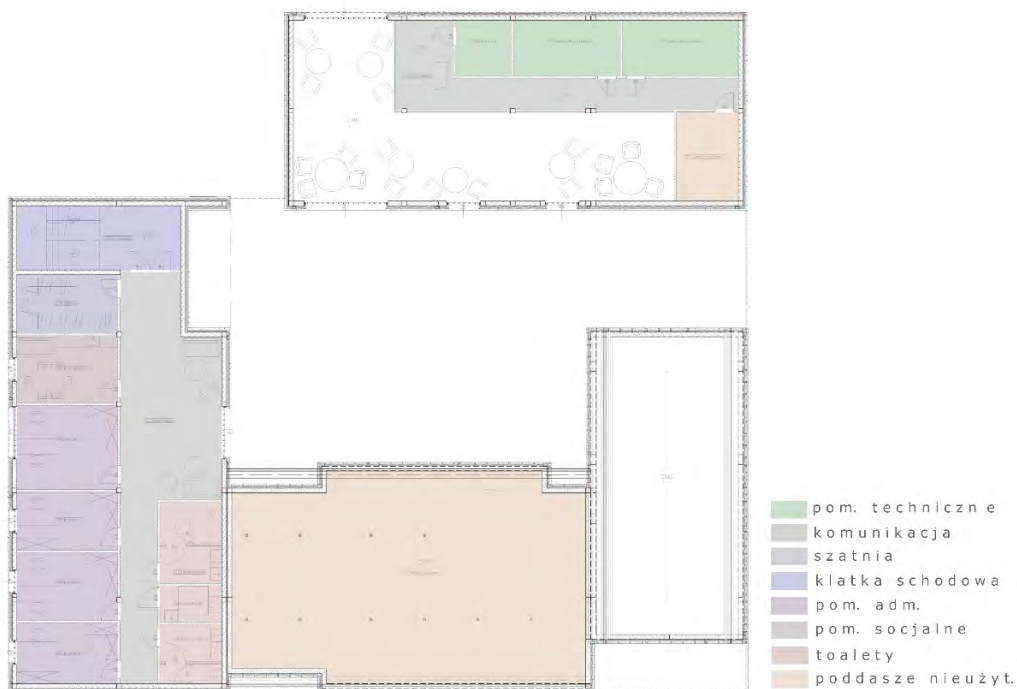
Osada wypoczynkowa składa się z głównego ośrodka oraz siedmiu letniskowych domków. Ośrodek o funkcji kulturalnej złożony jest z czterech budynków, połączonych garażem podziemnym. Każdy budynek posiada odmienną, lecz wzajemnie uzupełniającą się funkcję (Ryc. 5). Projekt ośrodka powstał z myślą zapewnienia mieszkańcom miejsca, które odpowiedziałyby na ich potrzeby kulturalne. Z tego względu budynek 1A pełni funkcję świetlicy połączonej z biblioteką, wraz z funkcją administracyjną, umieszczoną na wyższej kondygnacji (Ryc. 5 i 6). Budynek 1B to główny ciąg komunikacyjny ośrodka, składający się z dźwigu osobowego i klatki schodowej, prowadzącej do garażu podziemnego, wraz z toaletami, przeznaczonymi dla użytkowników budynku. Ponadto, wyznaczone zostały dwie strefy łączące budynki, w której znajduje się ogród zimowy oraz czytelnia. W budynku 1C znajduje się powierzchnia ekspozycyjna, służąca do prezentowania walorów wsi Stary Ujazd, jego historii i licznych wartości. Za pomocą plansz i fotografii, ukazane zostanie bogactwo tego obszaru. Budynek stanowi formę niewielkiego, współczesnego muzeum wsi Stary Ujazd. W budynku 2 znajduje się lokal gastronomiczny, w postaci kawiarni, wraz z dostępnymi toaletami. Budynki ułożone są względem siebie w sposób, który ułatwia użytkownikowi korzystanie z programu funkcjonalno-użytkowego. Wyjścia z budynków skierowane są na wspólny dziedziniec.



Ryc. 5. Schemat funkcjonalny I kondygnacji ośrodka, Źródło: opracowanie własne

Główną konstrukcję budynku stanowią żelbetowe słupy. Ściany nośne murowane są z bloczków gazobetonowych oraz częściowo wykonane z żelbetu, ze względu na wzmocnienie pewnych fragmentów konstrukcji.

Budynek osadzony jest na płycie fundamentowej. We wszystkich budynkach zaprojektowany został dach dwuspadowy, wykończony dachówką ceramiczną. W budynkach 1C oraz 2 zaprojektowano więźby prefabrykowane kratowe. Natomiast w budynkach 1A i 1B zastosowano więźby płatwiowo-kleszczowe. Ściany fundamentowe wykonane zostały w całości z żelbetu. Ze względu na potrzebę dodatkowego wsparcia, pod warstwą cegły elewacyjnej, w niektórych miejscach zaprojektowano dodatkową ścianę z bloczków betonowych. W projekcie występują dwa rodzaje wykończenia elewacji. Jest nim czerwona cegła oraz sosnowe deski.



Ryc. 6. Schemat funkcjonalny II kondygnacji ośrodka, Źródło: opracowanie własne

Domki letniskowe zaprojektowane są w powtarzalnych modułach. Budynki różnią się wielkością tarasów oraz wykończeniem elewacji, co dodatkowo podkreśla ideę osady. Domek posiada jedną kondygnację nadziemną z poddaszem użytkowym. Każdy domek zaprojektowany został na jednoczesny pobyt maksymalnie sześciu osób. Na parterze znajduje się wiatrołap, toaleta, pokój dzienny z aneksem kuchennym i wyjściem na taras oraz dodatkowy pokój. Poddasze składa się z dwóch pomieszczeń technicznych oraz komunikacji, prowadzącej do dwóch pokoi. W projekcie domków letniskowych zastosowana została drewniana konstrukcja szkieletowa. Budynki oparte są na ławach fundamentowych i posiadają dwuspadowy dach z wysuniętym okapem, wykończony dachówką ceramiczną. Zaprojektowano więźbę dachową płatwiowo-kleszczową. Elewacja wykończona jest sosnowymi deskami.



Ryc. 7. Schemat funkcjonalny domku letniskowego, Źródło: opracowanie własne

Podsumowanie

Potrzeba projektowania nowej tkanki urbanistycznej w istniejącym układzie zabudowy stanowi wyzwanie dla architektów i planistów. Specyfika projektu podyktowana jest stawianymi wymaganiami ze strony inwestorów i użytkowników. Jednakże wytyczne projektowe w zakresie struktury i estetyki głównie powinny opierać się na elementach zaczerpniętych z zastanego ładu przestrzennego i jego dogłębnych analizach. Badania nad wartościowymi elementami otoczenia, krajobrazu kulturowego i tradycji pozwalają na wyklarowanie założeń projektowych pozwalających na stworzenie koncepcji architektonicznej stanowiącej współczesne uzupełnienie zabudowy, a nie jej zdominowanie. Zaprojektowane w pracy dyplomowej budynki oraz ich funkcje, w pełni odpowiadają na założony cel stworzenia osady wypoczynkowej, która swoją wartością wzbogaci teren wsi Stary Ujazd. Osada zapewni miejsce dla mieszkańców, służące organizowaniu spotkań towarzyskich o różnym charakterze. Dla osób przyjezdnych, chcących poznać wartość objętego opracowaniem obszaru, zaprojektowano domki rekreacyjne. Powstałe budynki uzupełniają się i tworzą spójny układ, który oddaje istniejącą kiedyś w tym rejonie kompozycję zabudowy. Ponadto, dobór materiałów elewacyjnych stanowi nawiązanie do historycznego budownictwa, występującego na terenie Opolszczyzny. Czerwona cegła, sosnowe deski elewacyjne w ciemnym kolorze czy dachówka ceramiczna zastosowane na głównych budynkach, podkreślają regionalny charakter obiektów. Założenie powstało jako współczesna kontynuacja ruralistycznego układu wsi i nie zaburza jej dotychczasowej kompozycji zabudowy.

Literatura

- [1] I. Niedźwiecka-Filipiak, *Krajobrazowy Kontekst Sieci Najciekawszych Wsi na przykładzie wsi z Opolszczyzny*, Prace Komisji Krajobrazu Kulturowego, Nr 34/2016.
- [2] I. Niedźwiecka – Filipiak, *Tradycyjne budownictwo wiejskie (w:) Budownictwo na obszarach wiejskich. Nauka, praktyka, perspektywy* (red.) A. Halicka, 2013 r.
- [3] I. Solisz, *Architektura krajobrazu w ochronie dziedzictwa kulturowego wsi opolskiej*, Wojewódzki Konserwator Zabytków, Opole 3/2010.
- [4] I. Solisz, *Dziedzictwo Kulturowe Wsi Opolskiej – Problematyka Konserwatorska*, Polskie Krajobrazy Wiejskie Dawne i Współczesne, Nr 12, 2009 r.
- [5] M. Kowicki, *Równowaga w planowaniu przestrzennym na obszarach wiejskich. Wybrane zagadnienia. (w:) Budownictwo na obszarach wiejskich. Nauka, praktyka, perspektywy* (red.) A. Halicka, 2013 r.
- [6] M. Wanke, *Raport z badania lokalnej aktywności kulturalnej powiatu strzeleckiego*, Opole – Strzelce Opolskie, 15.07.2014 r.
- [7] T. Sharp, *The Anatomy of the village*, Penguin Books, Harmondsworth, Middlesex, 1946.
- [8] R. W. Caves, *Encyclopedia of the City*. Routledge, Londyn, 2005 r., s. 477.
- [9] *Słownik Języka Polskiego*, PWN.

The project of the Leisure Settlement as a contemporary continuation of the rural layout of the village of Stary Ujazd

Abstract: Urban and rural space is variable over time and dependent on the evolving needs of users. The challenges faced by architects and urban planners today are very different from those that influenced in the past shaping residential centers at all scales. Changes associated with, for example, globalization or social change condition the scope and form of all components in the urban fabric. The impact of the above is spread out over time and is not an abrupt process, and the effect is visible only in relation to the original elements of the spatial landscape. The article raises issues related to architectural design based on the identity of the place and the richness of the cultural landscape. A multifaceted analysis of rural values allows the definition of an identity code at the level of architecture and ruralism providing an important basis for the preparation of a design concept. Overview of the thesis in the context of the preceding study of the value of the composition of the village of Stary Ujazd shows the legitimacy of conducting detailed analysis in the process of creating a new space and architecture that respects the cultural landscape of the area.

Keywords: architectural design, rural design, cultural landscape, urban planning, Stary Ujazd, leisure settlement
