

reART – Lubelskie Biennale Sztuki. Projekt galerii sztuki wraz z tymczasowym pawilonem wystawowym

Karol Krupa

<https://orcid.org/0000-0002-7313-4080>
k.krupa@pollub.pl

*Katedra, Architektury Współczesnej, Wydział Budownictwa i Architektury,
Politechnika Lubelska*

Arleta Traka

<https://orcid.org/0009-0000-2008-1977>
arleta.traka@pollub.edu.pl

Studentka 2 stopnia, Wydział Budownictwa i Architektury, Politechnika Lubelska

Streszczenie: Celem opracowania jest ukazanie roli sztuki w życiu człowieka i określenie jej funkcji w przestrzeniach publicznych miast. Projekt opracowywany w ramach pracy dyplomowej inżynierskiej powstałej na kierunku Architektura Wydziału Budownictwa i Architektury Politechniki Lubelskiej stanowi wizję zastosowania sztuki jako czynnik rozwojowy. Ideą projektu jest wykorzystanie potencjału miejsca oraz przywrócenie jego wartości i znaczenia dla mieszkańców Lublina, stworzenie przestrzeni pozwalającej na obcowanie ze sztuką, socjalizację, rekreację, która wpłynie na poprawę tożsamości obszaru i aktywizację różnych grup społecznych i wiekowych.

Słowa kluczowe: architektura, pawilon sztuki, biennale sztuki, Wojciech Fangor, Lublin

Wprowadzenie

Artykuł przedstawia założenia pracy dyplomowej inżynierskiej powstałej na kierunku Architektura Wydziału Budownictwa i Architektury Politechniki Lubelskiej. Praca koncentruje się na sztuce, która określa w założeniach projektowych ramy projektowe i ideowe.

Sztuka towarzyszy człowiekowi od zawsze lecz ciągłym zmianom ulega jej rola, zakres i interpretacja.¹ Najtrudniejszym elementem stało się określenie odpowiedzi na pytanie, czym tak właściwie jest sztuka. Na przestrzeni wieków do definicji dołączano i odejmowano poszczególne dziedziny naukowe, plastyczne czy gatunki artystyczne. Po próbach ustalenia jednoznacznej definicji stwierdzono, że jest to wręcz niemożliwe.² Dlatego też terminowi przypisano miano pojęcia otwartego, które skupia terminy wyróżniające się różnorodnością i rozległością określanych przez niego przedmiotów.

1 Pająk J., *Dźwięk w filmie. Między sztuką a rzemiosłem*, Wydawnictwa Uniwersytetu Warszawskiego, Warszawa 2018.

2 Tatarkiewicz W., *Dzieje sześciu pojęć*, Wydawnictwo Naukowe PWN, Warszawa 2011.

Prekursorem objęcia sztuki mianem otwartego był M. Weitz.³ W *The Role of Theory in Aesthetics* mówi:

*W przypadku „sztuki”, jej warunków stosowania nigdy nie da się wyczerpująco wyliczyć ponieważ nowe przypadki zawsze mogą być wymyślone lub stworzone przez artystów, a nawet naturę, która wymagałaby z czyjejś strony decyzji o rozszerzeniu lub zamknięciu starego bądź wymyśleniu nowego pojęcia.*⁴

Sztuka jest sposobem wyrazu wewnętrznego. Określa przeżycia, refleksje i zainteresowania. Silnie wpływa na emocje, zachowania, postrzeganie i postawę wobec świata. Wyraża przesłanie w sposób sugestywny przez co znacznie mocniej przemawia do odbiorcy.⁵ Pozwala na rozwój społeczny, duchowy i kulturowy. Rozwija wyobraźnię oraz pozwala na kontakt z przeszłością i teraźniejszością, tworząc indywidualne sposoby widzenia i myślenia.

Teoria – sztuka w mieście

Istotną rolą sztuki w mieście jest różnicowanie przestrzeni za pomocą elementów takich jak: kolor, struktura, forma, zapach, dźwięk. Sprawia, że miasto staje się wielozmysłowe i odpowiada na różnorodność postaw i potrzeb człowieka.⁶

Sztuka w przestrzeniach publicznych towarzyszy człowiekowi od zamierzchłych czasów do dnia dzisiejszego. Stanowią ją mozaiki, graffiti, rzeźby, instalacje, plakaty czy happeningi. W przestrzeni pełni różne funkcje. Estetyzuje i zdobi, dostarczając człowiekowi zróżnicowanych doznań estetycznych. Upamiętnia i jest świadectwem zdarzeń. Potrafi budować tożsamość miejską równocześnie wpływając na identyfikację miejsca, co następnie przekłada się jako element promocji miasta przyciągający turystów. Swój udział ma także w strategiach rozwoju, rewitalizacji czy kształtowaniu krajobrazu kulturowego.⁷

Kontakt ze sztuką jest czynnikiem pozytywnie wpływającym na człowieka. Pozwala na rozwój w różnych sferach życia oraz wzbogaca duszę i umysł. Dlatego też, niezwykle ważnym elementem jest zapewnienie dostępu każdej jednostce.⁸

Wstawianie utworów artystycznych do przestrzeni życia codziennego ułatwia jednostce obcowanie ze sztuką. Artyści umieszczając swoje dzieła w przestrzeni, wprowadzają coś obcego, zakłócają zastany charakter miejsca. Prowokują, szokują, zmuszają do wymiany zdań, kłótni, kontemplacji i przemyśleń. Ten typ ekspozycji wpływa pośrednio na odbiorcę nie wyznaczając mu określonych ram odbioru. Obcowanie ze sztuką nie jest już jednoznaczowym, często formalnym wyjściem ograniczonym do odbioru jedynie za pomocą zmysłu wzroku. Staje się pełnowymiarowym, wielokrotnym odbiorem – codziennością.

Obiekty kulturalne (muzea, galerie) i zjawiska artystyczne (wystawy, koncerty, eventy artystyczne) są rozpoznawalnym elementem przyciągającym mieszkańców i turystów. Zjawisko to znacznie wpływa na rozwój obszaru, w którym się koncentruje. Przytoczyć można tu światowej sławy obiekty oraz wydarzenia tj.: Serpentine Pavilion w Londynie, światowe wystawy EXPO, Biennale Sztuki Współczesnej w Wenecji, Festiwal Sztuki w Przestrzeni Publicznej Otwarte Miasto/Open City w Lublinie, Muzeum Guggenheima w Bilbao.

Sztuka w mieście Lublin – idea projektowa

Jako miejsce lokalizacji założeń projektowych wybrano miasto Lublin. W ramach pracy założono organizację wydarzenia inspirowanego światowymi krajowymi wystawami oraz wydarzeniami z różnych dyscyplin sztuki.

3 *Ibidem*.

4 Weitz M., *The Role of Theory in Aesthetics*, *The Journal of Aesthetics and Art Criticism*, vol. 15, no. 1, [Wiley, American Society for Aesthetics], 1956, strona: 27–35, <https://doi.org/10.2307/427491>, data dostępu: 10.01.2022r., s. 4, przekład własny.

5 Bonna B., *Rola sztuki w życiu człowieka*, *Kultura i Edukacja*, 2003, nr 3–4/2003.

6 Litorowicz A., *Sztuka w przestrzeni publicznej*, <https://sztukapubliczna.pl/pl/sztuka-w-przestrzeni-publicznej/sztuka>, data dostępu: 12.04.2023 r.

7 *Ibidem*.

8 W. Karolak, *TWÓRCZOŚĆ wspomagająca rozwój (od przedmiotu do podmiotu)*, w *Sztuka w Terapii. Terapia w sztuce. Teoretyczne i praktyczne aspekty autoterapii przez sztukę*, Wydawnictwo Uniwersytetu Artystycznego w Poznaniu, Poznań 2017, s. 177–203.

Wydarzenie pod nazwą: reART – Lubelskie Biennale Sztuki, przybierze formę festiwalu artystycznego, odbywającego się cyklicznie – co dwa lata.

Nazwa reART ma za zadanie bezpośrednio nawiązywać do idei biennale. Podczas każdej edycji zostanie ustalony temat przewodni, inspirowany twórczością wybranego artysty. Przedrostek re- oznacza powtórzenie czegoś, wykonanie czegoś od nowa. Zestawienie go ze słowem ART (z ang. sztuka), ma na celu przekazanie głównego zadania artystów, którym jest próba ukazania wybranych dzieł na nowo, zaprezentowanie i przybliżenie ich odbiorcy.

Do współpracy będą mogli przystąpić artyści zarówno z wybranej lokalizacji jak i innych miast czy państw, artyści profesjonalni, studenci, nie wyklucza się również osób zajmujących się sztuką hobbystycznie. Dodatkowym atutem wydarzenia, będzie wystawa oryginalnych dzieł, na których wzorują się twórcy.

Jako temat przewodni tegorocznej edycji biennale zaproponowano życie i twórczość Wojciecha Fangora, polskiego malarza, grafika, plakacisty i rzeźbiarza.

Praktyka/badania – analizy

Na etapie wstępnych koncepcji przeprowadzono szereg analiz, będących podstawą do stworzenia formy środowiska, w którym będą zachodzić zamierzone reakcje i relacje pomiędzy sztuką, architekturą i odbiorcą.

Przedmiotem pracy dyplomowej był projekt architektoniczno-budowlany obiektów odpowiadających na potrzeby funkcjonalne wydarzenia artystycznego o nazwie reART – Lubelskie Biennale Sztuki.



Ryc. 1. Lokalizacja terenu opracowania względem miasta Lublin.
Źródło: opracowanie własne.

Jednym z pierwszych zadań projektowych było określenie przestrzeni dla projektowanego wydarzenia. Wytypowano działkę o numerze ewidencyjnym 3, która mieści się w centralnej części miasta, w dzielnicy Śródmieście przy ulicy Bernardyńskiej 15 [Ryc. 1]. Teren poddany analizom obejmuje działkę przeznaczoną do prac projektowych oraz najbliższe otoczenie.

Teren przy ul. Bernardyńskiej 15 wchodzi w skład przedsiębiorstwa Perła – Browary Lubelskie S.A., jednego z największych regionalnych producentów piwa w Polsce.

Historia zabudowań znajdujących się na terenie sięga XVII wieku. Znajdował się tam wówczas zespół pałacowy, a następnie klasztor. W 1844 roku budynki zostały zakupione przez Karola Vettera, który w roku 1845 uruchomił w nich destylarnię wódki, a w 1846 browar produkujący piwo aż do początku lat 2000.⁹

W 2014 r. rozpoczęto rewitalizację budynków i terenów znajdujących się przy ul. Bernardyńskiej. Na terenach zielonych browaru odbywają się rozmaite imprezy plenerowe takie jak: Carnaval Sztukmistrzów, juwenalia studenckie, koncerty, Lubelski Festiwal Kultury Piwnej, Noc w Browarze, I love LBN czy Lubelska Giełda Birofili. W okresie letnim można odwiedzić plenerowe Kino Perła oraz klub plenerowy Radość. Kolejnym punktem są Podziemia Browaru przeznaczone do zwiedzania, których program wzbogacono o instalacje tematyczne. W bliskiej okolicy znajduje się także Perłowa Pijalnia Piwa, Apartamenty Browar Perła, Park Rusałka oraz Rezerwat Dzikich Dzieci.

Zbadano powiązania przestrzenne obszaru z punktami w mieście o podobnej funkcji do projektowanej: galerie sztuki i muzea. Wytypowano 29 placówek o funkcji galerii sztuki oraz 20 placówek o funkcji muzealnej znajdujących się na terenie Lublina. Trzy główne skupiska miejsc o charakterze galerii sztuki znajdują się przy Placu Litewskim, Starym Mieście oraz Ogrodzie Saskim. Funkcja muzealna jest rozproszona na terenie Lublina, nadal jednak gromadzi się w centralnej części miasta. Miejsca charakteryzują się różnorodnością prezentowanych dzieł oraz formy ich ekspozycji. Można odnaleźć wśród nich duże placówki muzealne, kameralne galerie sztuki oraz przestrzenne formy prezentacji wtopione w tkankę miejską np.: Galeria Saska, gdzie miejscem ekspozycji staje się ogrodzenie Ogrodu Saskiego.

Zabudowa posiada cechy tkanki śródmiejskiej. Charakteryzuje się zróżnicowaną formą zabudowy. Wytypować można zabudowę kwartałową, punktową – wolnostojącą, bliźniaczą, szeregową. Obiekty skoncentrowane są wzdłuż pierzei ulic – szczególnie zauważyć można to we wschodniej części terenu, gdzie skupiona jest zabudowa historyczna. Na terenie znajdują się obiekty zabytkowe podlegające ochronie prawnej, wpisane do rejestru zabytków oraz Gminnej ewidencji zabytków miasta Lublin (obiekty wpisane do rejestru zabytków województwa lubelskiego).

Główny wpływ na kompozycje miały ulice: Bernardyńska, Wesoła, Zamojska, Misjonarska, Wyszyńskiego, Miedziana, Dolna Panny Marii, Żmigród. Ścisła zabudowa historycznego śródmieścia skupia się przy wyżej wymienionych osiach ciągów komunikacji kołowej. Działka nie posiada czytelnych wewnętrznych osi kompozycyjnych.

Zabudowa należy do grupy budynków niskich i średniowysokich. Zastosowano podział oparty na ilości kondygnacji. Większość stanowią obiekty o liczbie kondygnacji w przedziale 1–3. Teren jest zróżnicowany pod względem występujących na nim funkcji. Zdecydowaną większość stanowią budynki mieszkalne jedno- i wielorodzinne. Kolejną obszerną grupę stanowią budynki o funkcji biurowej oraz obiekty przemysłowe. Zauważyć można też obszerną powierzchnię budynków dawnego Pałacu Sobieskich, który obecnie jest pustostanem należącym do Politechniki Lubelskiej. Na terenie wyróżnić można również budynki: usługowe, transportu i łączności, przemysłowe, gospodarcze, ochrony zdrowia, magazynowe, inne niemieszkalne.

Dostęp do działki zapewniony jest z dwóch punktów. Pierwsze od strony ul. Bernardyńskiej (droga zbiorcza), biegnącej wzdłuż wschodniej granicy działki, za pośrednictwem zjazdu. Jest to główne połączenie kołowe oraz piesze. Drugie wejście znajduje się przy zachodniej stronie działki – dojsie przez park „Rusałka” – komunikacja piesza. Miejsca postojowe skoncentrowane są wzdłuż ciągów komunikacyjnych (komunikacja kołowa) oraz na terenie przeznaczone dla poszczególnych instytucji.

Teren w dużej części posiada nawierzchnię utwardzoną zapewniającą komunikację. Stanowią ją: kostka betonowa, żwir, grunt – ubity w wyniku tworzenia się wydeptów. Zagospodarowanie klubu wprowadza dodatkowo piaszczystą plażę oraz drewniane podesty. Pozostałą część terenu stanowią obszary zielone. Wyróżnić można zieleń uporządkowaną i nieuporządkowaną, w której skład wchodzi zieleń niska, średnia i wysoka. Obszerne tereny zielone zlokalizowane są w zachodniej i północnej części terenu. Są to obszary należące do Parku „Rusałka” – od strony zachodniej, tereny należące do Rezerwatu Dzikich Dzieci – od strony północnej. W części zachodniej analizowanego terenu zauważalne są szpalery drzew wzdłuż osi ulic: Wyszyńskiego i Zamojskiej.

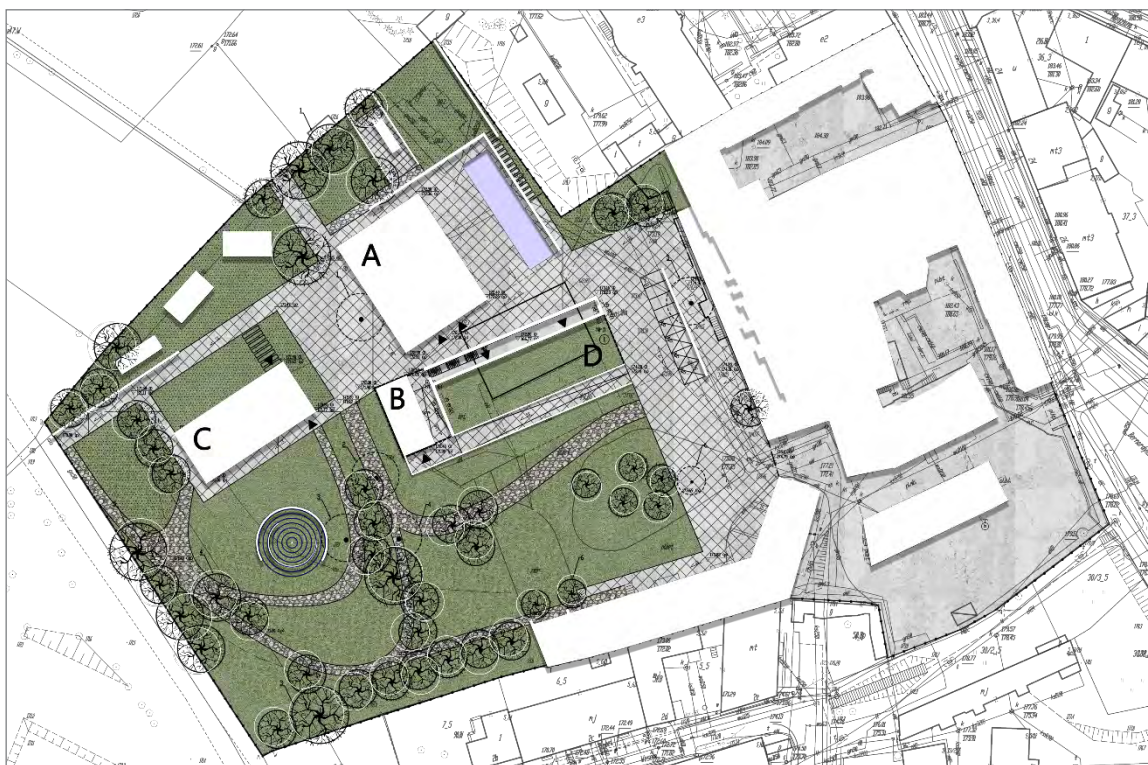
Teren pochylony w kierunku południowo-zachodnim. Rzędne wahają się w przedziale od 171 m n.p.m. do 183 m n.p.m. We wschodniej części, widoczna duża różnica wysokości terenu. Teren pozornie dzieli się na dwa segmenty. Pierwszy, w którym występują zabudowania znajduje się wyżej niż pozostały obszar.

9 Poznaj Browar Perła, <http://apartamentybrowarperla.pl/poznaj-browar-perla/>, data dostępu: 12.04.2023 r.

Wyniki – projekt

Głównym celem projektu było stworzenie przestrzeni, spełniającej wymagania funkcjonalne wydarzenia artystycznego o nazwie reART – Lubelskie Biennale Sztuki. Na podstawie analizy założeń o podobnej funkcji, wytypowano szereg elementów koniecznych do sprawnego funkcjonowania wydarzenia. Jako główny punkt projektu wybrano galerię sztuki. Na podstawie analizy obecnego stanu użytkowania terenu, zaproponowano dodatkowe funkcje wzbogacające program użytkowy miejsca. Do funkcji tych należą: kawiarnia, sale warsztatowe, zaplecze techniczne, biura, biblioteka wraz z punktem sprzedaży artykułów plastycznych i pamiątek.

Na etapie wstępnych koncepcji, uznano że istotną rolę w całym założeniu powinny odgrywać funkcje, które obecnie nadają obszarowi walorów kulturowych. Nowa idea opiera się na syntezie elementów projektowanych z istniejącymi. Zachowaniu podlega: budynek dawnej chlewni, znajdujący się w centralnej części terenu opracowania, klub „Radość”, obszerne tereny zielone. Teren zachowuje także funkcje punktu organizacji imprez plenerowych. Wszystkim elementom istniejącym została nadana nowa forma estetyczna, zintegrowana ze stanem projektowanym.



Ryc. 2. Koncepcja zagospodarowania terenu dla galerii sztuki na terenie Browaru Perła w Lublinie. Źródło: opracowanie własne
A – Galeria Sztuki, B – Strefa wejściowa (adaptacja budynku istniejącego dawnej chlewni), C – Kawiarnia, D – Budynek pracy i nauki.

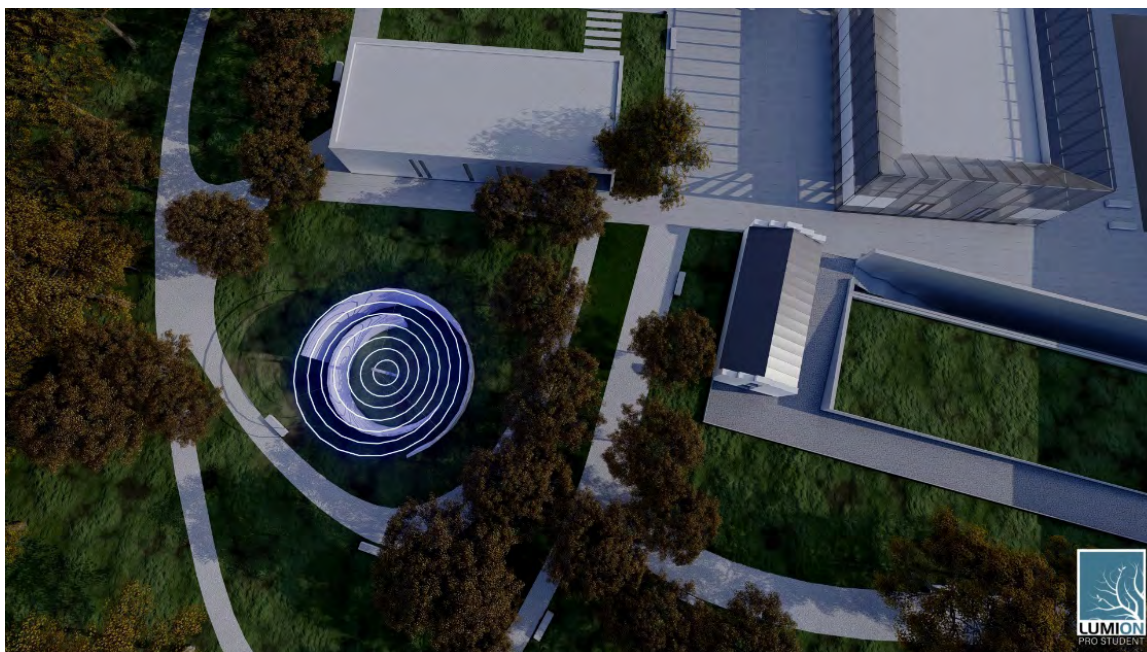
Bryła galerii została rozbita na kilka mniejszych obiektów kubaturowych, które wspólnie z istniejącym na terenie budynkiem dawnej chlewni będą tworzyć spójny program użytkowy.

Projektowane budynki zostały zlokalizowane w zachodniej części terenu opracowania [ryc. 2]. Na sposób rozmieszczenia, w głównej mierze, miała wpływ oś widokowa wyprowadzona z najwyższej części Pałacu Sobieskich oraz orientacja budynku zastającego na terenie opracowania. Obiekty projektowane jako naziemne, których gabaryty zaznaczają się w przestrzeni, czyli budynek A i C zostały podporządkowane osi widokowej, natomiast budynek D zaprojektowany jako kubatura podziemna, został dopasowany do konstrukcji budynku istniejącego.

Ważnym punktem stały się przestrzenie ekspozycyjne wewnętrzne i zewnętrzne. Nacisk położono na minimalizm formy i estetyki, który pozwoli użytkownikowi skupić się na ekspozatach. Stąd decyzja o zastosowaniu

określonej grupy materiałów – beton, szkło, stal – oraz prostych brył ograniczających się do „zmodyfikowanych prostopadłościanów”.

Zastosowane wolnostojące mury, mają za zadanie wydzielać kameralne przestrzenie, nie tworząc zamkniętych form. Projektowane przegrody pełnią funkcję akcentów podkreślających wybrane punkty w założeniu np.: od głównego wejścia, za pomocą pionowej przegrody, potencjalny użytkownik naprowadzany jest na fasadę budynku istniejącego. Zabieg ten pozwala na podkreślenie zastanej bądź projektowanej zabudowy oraz na pośrednie prowadzenie widza po terenie. Przegrody maskują jednocześnie mniej atrakcyjne punkty terenu należące do zaplecza technicznego budynków. Projektowana surowość formy ma za zadanie łączyć nowoczesne obiekty z historyczną zabudową działki [Ryc. 3].



Ryc. 3. Wizualizacja zagospodarowania terenu projektowanej przestrzeni. Źródło: opracowanie własne

Wnętrze galerii sztuki zostało zaplanowane tak aby w czytelny i bezkolizyjny sposób wyznaczyć trasę zwiedzania wystawy, która obejmuje dwa poziomy budynku. Przestrzeń holu oraz sal można w łatwy sposób modyfikować za pomocą wyposażenia tymczasowego jakimi są: ruchome ścianki, podesty ekspozycyjne, kubiki, kurtyny. Otwarte przestrzenie umożliwiają adaptację wraz ze zmianą potrzeb danej ekspozycji.

Jeden z budynków został zaprojektowany jako obiekt podziemny. Stworzono w nim przestrzenie biurowe oraz warsztatowe. Stanowi rozbudowę istniejącego budynku dawnej chlewni, któremu nadano nową funkcję powiązaną z kubaturą podziemną. Po przewidzianych w projekcie zmianach budynek istniejący będzie pełnił funkcję reprezentacyjną budynku biurowo-warsztatowego. Taki układ funkcjonalny pozwoli na wprowadzenie komunikacji pionowej (klatka schodowa, winda) zapewniającej dostęp do podziemnej kubatury oraz drogę ewakuacyjną. Do budynku można również wejść przez otwarty hol, obniżony do poziomu posadzki w budynku podziemnym. Komunikację pomiędzy poziomami zapewnia w tym przypadku klatka schodowa. Utworzenie holu pozwoliło również na częściowe doświetlenie biur i sal warsztatowych.

Budynek istniejący poddano w opracowaniu szeregowi prac renowacyjnych i remontowych poprawiających jego stan techniczny i estetyczny, tym samym zapewniając możliwość jego funkcjonowania w nowym założeniu odpowiadając na potrzeby użytkowników.

Ostatniemu projektowanemu w zespole budynkowi nadano funkcję gastronomiczną. Przewidziana tam kawiarnia będzie miała za zadanie uzupełniać program funkcjonalny zespołu, łącząc się z zachowanym klubem plenerowym „Radość” ulokowanym naprzeciw budynku. Formę estetyczną dostosowano do stanu istniejącego oraz pozostałych budynków projektowanych.

Projekt pawilonu ekspozycyjnego przedstawiono jedynie w formie koncepcji. Nie projektuje się rozwiązań technicznych dla tego obiektu. Obiekt oparto na planie dwóch wycinków koła o różnych promieniach. Obiekt stanowią wolnostojące przegrody pionowe, wykonane z żelbetu nadając im pożądaną w projekcie surowość. Do wnętrza prowadzą dwa wejścia wynikające z różnicy promieni, na których zostały oparte ściany. We wnętrzu ustawiona została konstrukcja stalowa podtrzymująca mechanizm, wprawiający w ruch zawieszony na nim obręcz, które nocą zostają podświetlone. Całemu zdarzeniu towarzyszą efekty wizualne uzyskane za pomocą mgły tworzonej przez drobne krople wody oraz oświetlenie wprowadzone w obręczach, które są interpretacją architektoniczną obrazów Wojciecha Fangora.

Wnioski

Przestrzeń przy ul. Bernardyńskiej 15, jako kompleks dawnego Browaru Perła, charakteryzuje się bardzo dużym potencjałem i jest jedną z bardziej interesujących przestrzeni kulturowych w Lublinie, przyciągających mieszkańców i turystów. Jednak jej układ funkcjonalny i estetyka wymagają wprowadzenia prac porządkowych i organizacyjnych. Wszelkie działania mają szansę na wyznaczenie nowego punktu turystycznego i kulturalnego, dobrze powiązanego komunikacyjnie i przestrzennie z miejscami reprezentacyjnymi miasta. Istniejące na terenie funkcje stanowią walory miejsca, które należy uwzględnić w procesie projektowym oraz włączyć je w nowoprojektowane założenie. Ogromny potencjał posiadają obszerne tereny zielone występujące, zarówno na działce, jak i w najbliższym sąsiedztwie.

Przestrzeń wymaga działań rewitalizacyjnych, przy jednoczesnym zachowaniu historycznego charakteru, dlatego w projekcie położono nacisk przede wszystkim na rozszerzenie istniejących funkcji. W projektowanej przestrzeni zdecydowano się oddziaływanie na użytkownika za pomocą obiektów architektonicznych i artystycznych. Pierwszy element, czyli nowa architektura, ma za zadanie spełniać potrzeby funkcjonalne terenu oraz projektowanego wydarzenia. Natomiast jako forma architektoniczna ma za zadanie wzbudzać ciekawość i przyciągać użytkowników, współgrać z wybraną przestrzenią, uzupełniać i podkreślać walory. Poprzez wybrane rozwiązania budynki mają stać się komfortowym środowiskiem pracy, odpoczynku i nauki. Drugim elementem jest sztuka, która poprzez organizowanie różnych wydarzeń i spotkań o zróżnicowanym zasięgu, utworzy fundament pod działania poprawiające jakość życia i atrakcyjność terenów. Połączenie architektury i sztuki może być początkiem zmian, nowych idei oraz działań. Całe założenie uwzględni potrzeby wszystkich potencjalnych użytkowników: dzieci, młodzieży, osób starszych, osób niepełnosprawnych i osób w pełni sprawnych. Propozowane rozwiązania wpłyną na rozwój kulturowy, społeczny i estetyczny.

Literatura

- [1] Pająk J., „Dźwięk w filmie. Między sztuką a rzemiosłem”, Wydawnictwa Uniwersytetu Warszawskiego, Warszawa 2018.
- [2] Tatarkiewicz W., *Dzieje sześciu pojęć*, Wydawnictwo Naukowe PWN, Warszawa 2011.
- [3] Weitz M., „The Role of Theory in Aesthetics”, *The Journal of Aesthetics and Art Criticism*, vol. 15, no. 1, [Wiley, American Society for Aesthetics], 1956, strona: 27–35.
- [4] Bonna B., „Rola sztuki w życiu człowieka”, *Kultura i Edukacja*, 2003, nr 3–4/2003.
- [5] Litorowicz A., „Sztuka w przestrzeni publicznej”, <https://sztukapubliczna.pl/pl/sztuka-w-przestrzeni-publicznej/sztuka/>; data dostępu: 12.04.2023.
- [6] W. Karolak, „TWÓRCZOŚĆ wspomagająca rozwój (od przedmiotu do podmiotu)”, w: *Sztuka w Terapii. Terapia w sztuce. Teoretyczne i praktyczne aspekty autoterapii przez sztukę.*, Wydawnictwo Uniwersytetu Artystycznego w Poznaniu, Poznań 2017, s. 177–203.
- [7] Poznaj Browar Perła, <http://apartamentybrowarperla.pl/poznaj-browar-perla/>, data dostępu: 12.04.2023.

reART – Lublin Art Biennale. Design of an art gallery with a temporary exhibition pavilion

Abstract: The aim of the study is to show the role of art in human life and to define its function in public spaces of cities. The project developed as part of the engineering diploma thesis created at the Faculty of Architecture of the Faculty of Civil Engineering and Architecture of the Lublin University of Technology is a vision of using art as a development factor. The idea of the project is to use the potential of the place and restore its value and importance for the inhabitants of Lublin, to create a place that will allow communing with art, socialization, recreation, which will improve the identity of the area and activate various social and age groups.

Keywords: architecture, art pavilion, art biennale, Wojciech Fangor, Lublin
