

# Największy, ale mało znany klasztor Lwowa: wizerunek architektoniczny kompleksu dawnego konwentu oo. Karmelitów Trzewickowych

## Mykola Bevz

e-mail: [bevzmist@polynet.lviv.ua](mailto:bevzmist@polynet.lviv.ua)  
<https://orcid.org/0000-0003-1513-7045>

*Katedra Architektury i Konserwacji, Uniwersytet Narodowy „Politechnika Lwowska”,  
Katedra Konserwacji Zabytków, Politechnika Lubelska*

## Yuri Dubyk

[dubrest@gmail.com](mailto:dubrest@gmail.com)  
<https://orcid.org/0000-0002-2096-3272>

*Katedra Architektury i Konserwacji,  
Uniwersytet Narodowy „Politechnika Lwowska”*

---

**Streszczenie:** W centrum miasta Lwowa istnieje budynek z XVII wieku jako jedyna pozostałość dawnego klasztoru Karmelitów Trzewickowych. Budowla nie jest wpisana do rejestru jako zabytek architektury. Obiekt znajduje się w strukturze wewnętrznej kwartału przy ulicy Kniazia Romana 1–5. Dziedziniec z budowlą klasztorną należy dzisiaj do Politechniki Lwowskiej. Kwartał ten powstał na przedmieściu Halickim w XIV wieku i ma bardzo bogatą historię. W przeszłości kwartał znajdował się naprzeciwko Bramy Halickiej – wjazd do śródmieścia od południa. Pierwotnie naprzeciw bramy znajdowały się działki i domy podmiejskie, głównie garncarzy, a ulica prowadząca do bramy Hałyckiej nazywała się Garnczarską. Później w XV wieku w kwartale pojawiają się na krótko pierwsze drewniane zabudowania katolickiego klasztoru Zakonu Karmelitów Trzewickowych. Nieco później pojawił się tutaj zespół pałacowy radnego miejskiego Garaniego. Na początku XVII wieku odbywa się tu druga fundacja klasztoru karmelitów Trzewickowych. Klasztor stopniowo powiększa swój obszar, rosną nowe budynki, kompleks staje się największym klasztorem we Lwowie. Pod koniec XVII wieku wschodnia i południowa strona klasztoru otrzymała potężną linię fortyfikacji bastionowych – część tzw. pasu obronnego autorstwa Jana Behrensa. W ostatnie lata XIX wieku po kasacie zakonu Karmelitów w miejscu zabudowań klasztornych pojawiają się nowe obiekty użyteczności publicznej – szkoła im. Franciszka Józefa i duży gmach Pałacu Sprawiedliwości (Sądu Krajowego Galicji), szkoła normalna. Na wschodniej i południowej stronie kwartału w miejscu fortyfikacji Behrensa wyrasta szereg budynków mieszkalnych. Zachowany budynek klasztorny był przeznaczony na cele mnichów. Do tej pory obiekt nie był jeszcze przedmiotem szczegółowego studium. W naszej publikacji staramy się zrekonstruować jego główne cechy architektoniczne na tle uwypukleń chronologii rozwoju zabudowy klasztornej. Zwracamy szczególną uwagę na ujawnienie i lokalizację fragmentarycznie zachowanych w archeologicznej formie pozostałości kościoła i innych obiektów konwentu. Kościół nosił podwójne imię: św. Leonarda i Nawiedzenia Marii Panny.

**Słowa kluczowe:** klasztor, zakon oo. Karmelitów Trzewickowych, architektura, fazy rozwoju, Lwów

---

## Wprowadzenie

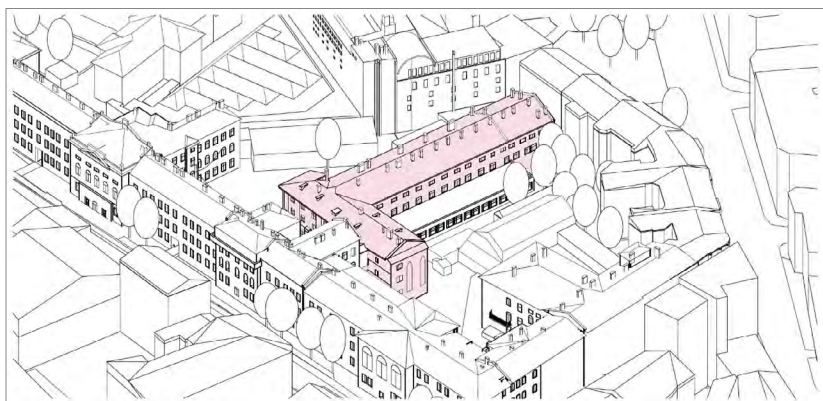
Dziś w zespole budynków Politechniki Lwowskiej znajduje się jedna z budowli dawnego klasztoru Karmelitów Trzewickowych, zakonu katolickiego, który przestał istnieć we Lwowie w 1876 roku. Budynek ten nie był jeszcze

przedmiotem szczegółowego studium, dlatego w naszej publikacji staramy się zrekonstruować jego strukturę przestrzenną i główne cechy architektoniczne. Większość budynków dawnego klasztoru znikła wskutek budownictwa nowych obiektów w ich miejscu. Druga część zachowała się fragmentarycznie w archeologicznej formie. Spodziewamy się w przyszłości wykonać badania archeologiczne i odkryć pozostałości kościoła, który nosił podwójne imię: św. Leonarda i Nawiedzenia Marii Panny.

Zespół architektoniczny Politechniki Lwowskiej w historycznym centrum Lwowa przy ulicy Kniazia Romana tworzą budynki nr 1-3-3a-5 (Ryc. 1). Wcześniej budynki te miały inne przeznaczenie i powstawały w różnym czasie – niektóre w XVII–XVIII wieku, inne w XIX lub na początku XX wieku. Budynki te zostały przekazane politechnice w 1969 roku. Po Drugiej wojnie światowej przeznaczone były przeważnie stacjonującym jednostkom wojskowym.

## Cel badań

Zachowany budynek klasztoru nie był jeszcze przedmiotem szczegółowego studium. W naszej publikacji staramy się zrekonstruować jego główne cechy architektoniczne na tle uwypukleń chronologii rozwoju zabudowań klasztornych. Zwracamy szczególną uwagę na identyfikację fragmentarycznie zachowanego w archeologicznej formie kościoła, który nosił podwójne imię: św. Leonarda i Nawiedzenia Marii Panny.



**Ryc. 1.** Blok zabudowy między ulicami Kniazia Romana i Franki we Lwowie. Stan dzisiejszy. Kolorem zaznaczono dawny budynek cel klasztoru Karmelitów Trzewickowych. Rysunek O. Skomarowski [1]

Dzisiaj teren, gdzie znajdował się klasztor, należy do politechniki i mieści budynki edukacyjne i badawcze uniwersytetu, które są oficjalnie wymienione jako korpusy uniwersytetu N19, 20 i 20a. Od 2005 roku na pierwszych i piwnicznych kondygnacjach gmachu numer 19 mieści się Instytut Architektury i Wzornictwa, w szczególności katedra Architektury i Konserwacji wraz z warsztatami konserwacji dzieł sztuki oraz Instytut Prawa, Psychologii i Innowacyjnej Edukacji, a także inne jednostki – Instytut Technik Komputerowych i Metrologii, Instytut naukowo-badawczy „ELVIT”, Stowarzyszenie Projektowo-Budowlane „Politechnika” i inne wydziały uczelni.

Pierwszym obiektem naszego zainteresowania jest budynek przy ulicy Kniazia Romana 3a (korpus 20a). Zlokalizowany na dziedzińcu zespołu, przez długi czas nie przyciągał uwagi badaczy i nie jest wpisany na listę zabytków architektury. Jest to obiekt z pierwszej połowy XVII w. i jedyny zachowany budynek dawnego klasztoru Karmelitów Trzewickowych. Nawet pobieżne spojrzenie na budynek od razu nasuwa myśl, że mamy obiekt z XVII wieku. Świadczą o tym – zachowane w kilku miejscach na elewacji autentyczne obramienia okienne. Wykonane z profilowaniem z białego wapienia. Wszystkie przekrycia międzykondygnacyjne w budynku od piwnic i na drugiej kondygnacji wykonane w formie krzyżowych sklepień. W czasach sowieckich i do niedawna znajdowały się tu pomieszczenia jednego z instytutów badawczych Politechniki, do których dostęp był ograniczony. Czynnikiem przyczynił się do zachowania obiektu w stosunkowo nienaruszonej formie.

## Analiza wcześniejszych publikacji

Pierwszą pracą naukową mającą na celu zbadanie zespołu budynków Karmelitów Trzewickowych była rozprawa magisterska studentki katedry Architektury i Konserwacji Chrystyny Kramarczuk, która została obroniona w 1996 roku pod kierunkiem docentów Yurija Dubyka i Maryany Dołyńskiej [2]. Praca uwypukliła ogólną historię zespołu zabudowy klasztoru Karmelitów Trzewickowych. Cenną częścią pracy była hipotetyczna rekonstrukcja graficzna obiektu na okres XVIII wieku. W części projektowej pracy zaproponowano nowoczesne wykorzystanie obiektu na funkcje edukacyjne i kulturalne. Niestety praca ta nie została opublikowana, poza niektórymi rysunkami i zdjęciem makiety, które prezentowały klasztor w okresie z początku XVIII w. [3, 4] (Ryc. 8). Poszczególne fakty z dziejów klasztoru możemy odszukać w pracach lwowskich historyków: Chodynickiego [5], Bartłomieja Zimorowicza [6], Denysa Zubrytskiego [7], Wołodymyra Wujcyka [8], Borysa Melnyka [9]. W książce, w przedstawionej w syntezie historii architektury Lwowa (red. nauk. Y. Biriuliova), nie podano żadnej informacji o architekturze konwentu, chociaż był ten obiekt jednym z największych klasztorów Lwowa [10]. Warto odnotować, że informacja o drugim zespole klasztornym konwentu oo. Karmelitów Trzewickowych we Lwowie, który znajdował się na przedmieściu Krakowskim, przedstawiona została w 19 tomie materiałów do dziejów sztuki sakralnej. Kościół św. Marcina i klasztor zostały przedstawione tam w najbardziej pełnej formie (Historia kościołów rzymskokatolickich dawnego województwa Ruskiego) [11]. Z powyższej analizy publikacji wynika, że historia konwentu zakonu Karmelitów Trzewickowych na Halickim przedmieściu Lwowa została przedstawiona bardzo fragmentarycznie. W dotychczasowych pracach nie wykonano prób rekonstrukcji faz rozwoju i charakteru architektury obiektów klasztornych w poszczególnych okresach.



**Ryc. 2.** Fragment elewacji północnej zachowanego budynku cel klasztoru oo. Karmelitów Trzewickowych. Okna budynku zostały radykalnie przebudowane w XIX w. Linia przerywaną oznaczyliśmy autentyczne kamienne profilowane obramienia (dowód, że jest to obiekt z XVII wieku). Opracowanie: M. Bevz, 2022

Dzisiaj ślad struktury urbanistycznej historycznej dawnej działki klasztornej, został zatarty całkowicie w związku ze zmianami jej użytkowania funkcjonalnego. W ostatnie lata w jedynym w zachowanym budynku, prowadzono prace remontowe, podczas których odkryto relikty malowideł na południowej zewnętrznej ścianie. Właściwie ściana ta przypuszczalnie była kiedyś częścią budynku kościelnego, a te wizerunki są unikalnymi pozostałościami artystycznego wystroju dawnego wnętrza kościoła. Ponieważ świątynia, z wyjątkiem tego fragmentu, jest całkowicie utracona, w naszym artykule staramy się przybliżyć historię klasztoru, pokazać jego cechy architektoniczne oraz przedstawić jak zachowane fragmenty łączyły się w zespoloną całość.

## Zarys historii budowy zespołu klasztornego

### Powstanie kwartału na przedmieściu Halickim

Jeśliby na początku XVI wieku mieszczanin opuszczając śródmieście Lwowa przez Bramę Halicką, przez Wieżę Krawiecką, następnie przeszedł przez drugą bramę między wieżą a Barbakanem, to trafiłby do dzielnicy przedmieścia halickiego zwanej Podstrażańską lub Podstorożańską (pod strażą) [4]. Nazwa związana była z faktem, że jej mieszkańcy płacili specjalny podatek do utrzymania fortyfikacji miejskich. Podatek nazywany był jako „wielki stróż” [9]. Historyk Vujcyk nazywa też Postrażanską istniejącą tutaj ulicę, która formowała wspólny front zabudowy, zwrócony w stronę śródmieścia [7]. Odcinek tej zabudowy ciągnął się ze wschodu na zachód równoległe do południowego przęsła obwarowań śródmiejskich, w niewielkiej odległości od niego. Dzielnica ta powstała i rozparcelowana była na początku dwóch łańców podmiejskich, które nosiły tę samą nazwę „Łany Podstrażańskie”. Po raz pierwszy wzmiankowane były w 1386 r. [9]. Prawdopodobnie łańcy te rozmierzono w XIV w., po obu stronach głównej drogi przedmieścia Halickiego – ulicy Garncarskiej. Później ulica miała różne nazwy: Przedmieścia Halickiego, Halicka, Kowalska, Exkarmeliten gasse, Stefana Batorego, Kniazia Romana. Na samym początku, po lewej stronie ulicy, naprzeciw zespołu Bramy Halickiej z Barbakanem, stał w przeszłości niewielki, ale schludny kościół św. Krzyża (Ryc. 2), zbudowany w 1536 r. Był to kościółek typu centrycznego z ośmioboczną nawą nakrytą kopułą lub sklepieniem graniastym. Kształt planu budynku pozwala zasugerować jego podobieństwo do obiektów dojrzałego włoskiego renesansu. Podczas oblężenia miasta świątynia kilkakrotnie spłonęła wraz z resztą zabudowań przedmieścia halickiego. Ostatni raz w 1769 r., kiedy wojska konfederacji barskiej próbowały zdobyć Lwów [6].



**Ryc. 3.** Klasztor zakonu Karmelitów Trzewickowych (nr 604) na mapie Daniela Hubera z 1777 r. [12]

Z powodu braku źródeł nie wiemy, jak wyglądała w XVI wieku zabudowa dzielnicy „Podstrażańskiej” i lewej strony ulicy Garncarskiej, która rozpoczynała się za kościołem św. Krzyża. Lokalną strukturę działek możemy prześledzić na mapach z końca XVIII wieku, kiedy istniał już klasztor oo. Karmelitów Trzewickowych i pałac Garani-Bielskiego. Te dwa kompleksy: pałac i klasztor, dominują w bloku zabudowy przy ulicy Kowalskiej (dawniej Garncarskiej) w XVIII i w pierwszej połowie XIX w.

### Pałac Garaniego

Pierwszym właścicielem i fundatorem pałacu był prezydent miasta Lwowa, Włoch z Bolonii Carlo Garani, który wybudował go przed 1740 r. na gruntach zakupionych od różnych mieszkańców przedmieścia halickiego [8: 188]. Badania lwowskiego historyka Vujtsyka ujawniły dokument, z treści którego wypływa że w 1734 r. mistrzowie warsztatu murarskiego mieli za zadanie ocenić jakieś stare ruiny w pewnym miejscu przedmieścia



halickiego, wyznaczonym na budowę dworu Garaniego [8]. Historyk podaje nazwiska mieszkańców, od których Garani nabył działki w 1733 r.: „od Franciszka Twierdochlibowicza... później kupił sąsiednie grunty – Derewniakiwskiego, Cergowskiego, Ceglewyczowskiego, Bzowskiego i Lenikowskiego przy ulicy Podstrażańskiej” [8: 189]. Wyliczono sześć działek z budynkami przedmieszczan. Nie mamy wątpliwości, że ta zwrócona ku wjazdu do śródmieścia zabudowa przedmieścia halickiego miała pradawne korzenie. Logicznie należy przypuszczać, że powstała ta zabudowa przed Bramą Halicką od razu po wybudowaniu fortyfikacji miejskich. Stąd zaczynały się dwa łany Podstrażańskie, przekazane miastu przywilejem królewskim z 1256 r. [7: 33]. Podobno wspomniane grunty zostały rozmiarzone na początku jednego z tych łanów (który zaczynał się między obecnymi ulicami I. Franki i Kniazia Romana). Początek drugiego łanu znajdował się na zachód od naszego kwartału – między ulicą Garncarską i Pełtwią (obecnie Kniazia Romana i prospekt T. Szewczenki).



**Ryc. 4.** Klasztor Karmelitów Trzewickowych (sygnowany jako Ex Carmeliter Kloster) na mapie Lwowa w 1802 r. [1]. Ulica nazywa się ExCarmeliten Gasse. Część budynków klasztornych już nie istnieje, w szczególności dzwonnica na lewo od wejścia do kościoła

W 1737 r. nowa komisja z przedstawicieli magistratu dokonała oględzin „nowo wybudowanego pałacu, wzniesionego na dawnych fundamentach” [7]. Oczywistym jest, że nowo wybudowanym w 1737 r. obiektem był pałac Garaniego. Niewiadomo w jaki sposób te stare fundamenty były włączone do struktury budynku i kompleksu pałacowego. Do dnia dzisiejszego pałac nie był badany rzetelnie przez konserwatorów. Czyli te stare fundamenty, jako pozostałości kilku podmiejskich kamienic, możemy spodziewać się odszukać w piwnicach i ścianach pałacu. Patrząc na plan, hipotetycznie możemy przypuszczać, że pałac był zbudowany w standardowym stylu późnego renesansu i wczesnego baroku – z dwoma oficynami flankującymi kwadratowy dziedziniec przed pałacem [7] (Ryc. 3). Schemat ten zachował się do dziś, niezależnie od późniejszych przebudów kompleksu. Autorem architektury pałacu zgodnie z założeniem V. Vujcyka, mógł być budowniczy cechu lwowskiego Jan Herbut [7]. Udokumentowano także, że architekt Bernard Meretyn wkrótce odbudował pałac po pożarze w 1745 r. [7]. Po krótkim czasie, w 1756 roku pałac został ponownie przebudowany według projektu francuskiego architekta Pierre’a Rico de Thirge’a [13]. Później właścicielami pałacu stały się rodziny Bielskich, Potockich, Uleneckich, Besiadeckich i in. Tak wyglądała historia północnej strony badanej dzielnicy. Jeżeli pałac Garaniego wybudowany w 1737 roku uformował elewację kwartału od strony śródmieścia to serce kwartału tworzył klasztorny zespół oo. Karmelitów Trzewickowych (Ryc. 4).

## Zespół klasztoru oo. Karmelitów Trzewickowych

Nie tak dokładnie odczytuje się historię drugiej części kwartału, w której na początku XVII wieku powstał klasztor ojców Karmelitów Trzewickowych. Można przypuszczać, że w XIV–XVI w. teren ten, w szczególności po lewej stronie ulicy Garncarskiej, zajmowały grunty prywatne z dworami i zabudową przedmiejszan.

Klasztor oo. Karmelitów Trzewickowych z kościołem św. Leonarda był budowany w kilku fazach od XVI do końca XVIII wieku. Pierwsze wzmianki o fundacji małego drewnianego kościoła i założeniu klasztoru Karmelitów Trzewickowych na przedmieściu Halickim pochodzą z 1443 r. [5: 384]. Fundatorem budowli był Jan z Czyżowa Ligęza, kasztelan krakowski.



**Ryc. 5.** Klasztor na mapie katastralnej Lwowa z 1853 r. [Lwów. Gesher, 1853]

Kościół został docelowo poświęcony św. Leonardowi z Limoges (patronowi jeńców), aby modlić się o powrót króla, który w tym czasie toczył wojnę z Turkami pod Warną. Kiedy powstawał kościół, zaplanowano, że król po udanej wojnie może wydać pozwolenie i fundusze na budowę klasztoru. Píše o tym szczegółowo Bartłomiej Zimorowicz: „Jan z Czystowa, kasztelan krakowski, którego Władysław, zabrany na tron węgierski, mianował namiestnikiem Polski, przekazał naszym obywatelom list królewski i zgodnie z rozkazem (prośbą), otrzymał pomoc finansową dla króla...” [6]. Wspomina także: „W tamtych czasach wspomniany zastępca króla Jan z Czystowa, dla dwóch mnichów zakonu Najświętszej Dziewicy z Góry Karmel, niedaleko cerkwi ruskiej zwanej Objawienia Pańskiego, pospiesznie wybudował i poświęcił kaplicę św. Leonarda z wojewodą Piotrem Odrowożem, złożył przysięgę w obronie bezpieczeństwa króla, który ryzykował życiem na Węgrzech: jeśli król będzie bezpieczny i zdrowy, zbuduje na tym miejscu klasztor. Rzeczywiście, król wywalczył nieśmiertelność swoim zwycięstwem pod Warną, a obietnica pozostała niespełniona, a tymczasowa kaplica odleciała ze scytyjskim dymem” [6: 82].

Niedługo potem, w 1444 roku, klasztor został spalony przez Tatarów, a zakonnicy na długo opuścili Lwów. W 1599 r. arcybiskup J.D. Solikowski próbował wezwać braci karmelitów do Lwowa, usiłując osiedlić ich w kościele św. Maryi Śnieżnej na przedmieściu Krakowskim. Próba nie została zrealizowana z powodu epidemii [7].

Sprawa przywrócenia zakonu i założenia nowego klasztoru rozpoczęła się 15 lat później. Wojciech Makukh, mieszkaniec ulicy Garncarskiej na przedmieściu Halickim, po zaprzyjaźnieniu się z księdzem zakonu, który przybył do Lwowa z klasztoru w Sąsiadowicach ziemi Przemyskiej, odstąpił zakonnikom w 1614 r. swój dom i „grunt” pod budowę kościoła i klasztoru [5: 27]. Od tego momentu zaczyna się historia nowej posiadłości klasztornej we Lwowie. Materiały do budowy kościoła i klasztoru chętnie dostarczał starosta lwowski Stanisław Bonifacy Mniszech [5: 27–28]. W krótkim czasie po 1614 r. prawie wszystkie działki przylegające do ziemi Makuha, aż po potok Pasika, płynący z Pohulanki, stopniowo były wykupione przez ojców zakonu Karmelitów Trzewickowych na budowę klasztoru. Kamień węgielny pod budowę świątyni położono w 1619 r. [7]. Budowę kościoła zwanego



Nawiedzenia Bogurodzicy rozpoczęto w 1619 roku z elewacją główną od strony ulicy Garncarskiej. Obiekt znajdował się niedaleko Bramy Halickiej, w zręcznym połączeniu ze śródmieściem. Zimorowicz tak pisze o założeniu klasztoru w swojej kronice lwowskiej po r. 1619: „Klasztor Karmelitów Trzewickowych schronisko ojców Karmelitów Trzewickowych w tłumie podmiejskich domów było wielokrotnie niszczone przez pożary, co zachęcało mieszkańców do budowy solidniejszego budynku. Wychodząc więc z domu Bożego, kopiąc ziemię, otworzyli jego fundamenty, w których arcybiskup Prochnicki położył kamień węgielny pod fundament, konsekrowany modlitwami kościelnymi świętej pamięci do śpiewów kleru i muzyków, które wesoło powtarzały chóry” [6: 150].



**Ryc. 6.** Kompleks oo. Karmelitów Trzewickowych (S) na rycinie Lwowa z 1772 r. (Pernouer). Fragment [14]



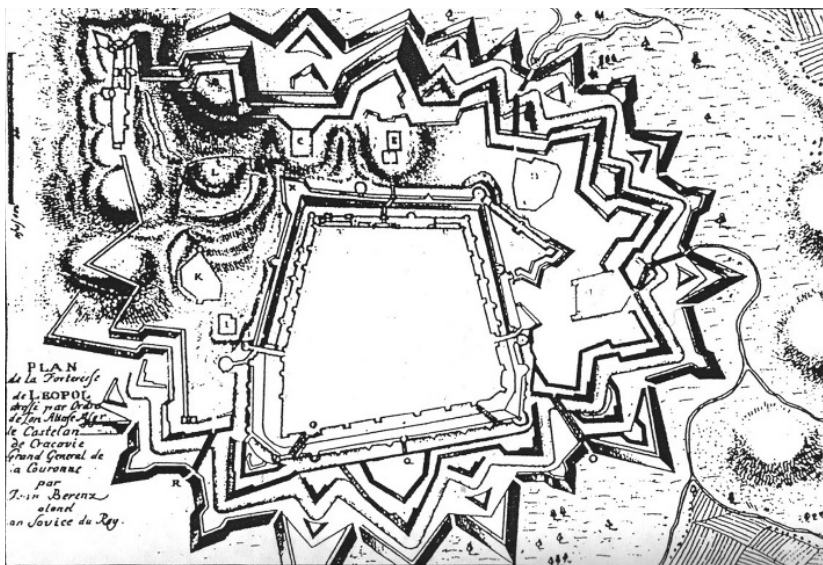
**Ryc. 7.** Kompleks oo. Karmelitów Trzewickowych (Q) na rycinie miasta Lwowa Borowskiego. Fragment [14]

Zespół klasztorny Karmelitów Trzewickowych, otoczony murami i wałami obronnymi, był największym spośród wszystkich klasztorów Lwowa (Ryc. 5, 6, 7). Kolejne darowizny i inicjatywność zakonników przyczyniły się do powstania zespołu architektonicznego, który Ignacy Chodynicki uważał za jedno z najpiękniejszych sanktuariów klasztornych we Lwowie [5: 386]. Klasztor z kościołem Nawiedzenia św. Maryi Panny bardzo aktywnie funkcjonuje i rozwija się od początku XVII w. aż do r. 1789, kiedy następuje jego zamknięcie.



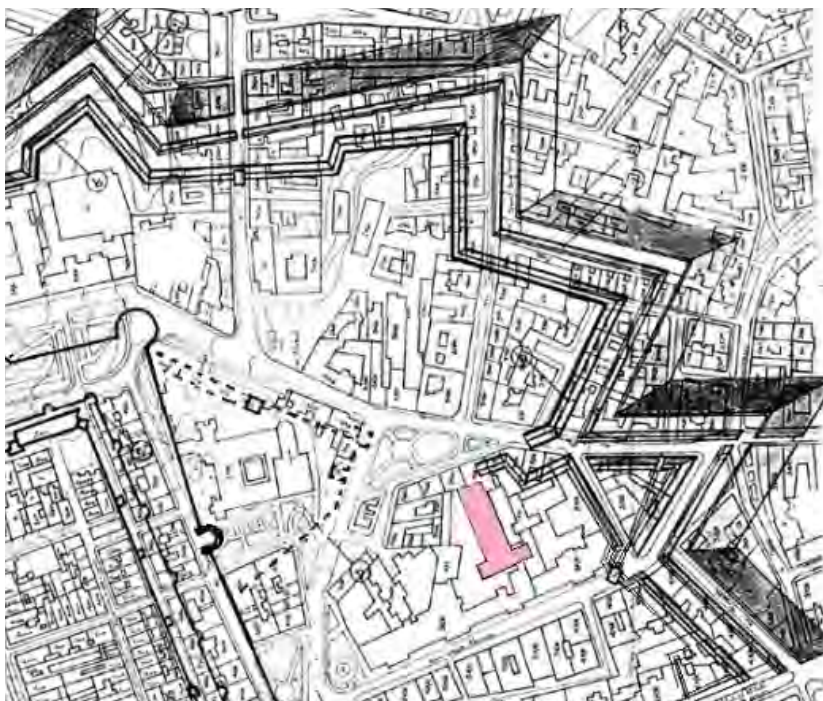
**Ryc. 8.** Makieta-rekonstrukcja hipotetycznej struktury zespołu budynków kościoła i klasztoru ojców Karmelitów Trzewickowych (autorzy: K. Kramarchuk, M. Dolynska, Yu. Dubyk, 1996) [3]

Wydane w 1624 roku przez magistrat pozwolenie na rozbudowę klasztoru i kościoła przewidywało jako główną umowę – pierwszorzędną budowę murowanych obwarowań na wschodniej i południowej granicy działki [6]. Już w pierwszym etapie swojego istnienia zespół zabudowań kościoła i klasztoru posiadał własne obwarowania. Był to wysoki mur obronny, który miał przypominać mur zbudowanego mniej więcej w tym samym okresie klasztoru bernardynów. Budowa takiego typu obwarowań w formie muru ceglanego i fosi, koncentrowała się przede wszystkim na wschodniej i południowej stronie terytorium klasztornego. Umocnienia te powstały w latach 30. i 40. XVII wieku i stworzyły jedyny kompleks obronny na przedmieściu halickim. Od strony ulicy Garncarskiej i Podstrażańskiej zbudowano prowizoryczny mur graniczny. Obwarowania wschodniej części muru obronnego klasztoru „współpracowały” z fortyfikacjami klasztoru bernardynów i jego narożną basztą, tzw. św. Bernardynką. Na teren klasztoru można było wejść przez dwie bramy. Jedną z ulicy Garncarskiej, drugą – w północno-wschodnim narożniku obwarowań, obok Bernardynki, gdzie między dwoma murami znajdował się wjazd na dziedziniec (ryc. 3, 8). Schemat wschodniego odcinka muru obronnego posiadał kilka fałd, co pozwalało na ostrożenie sąsiedniego odcinka muru flankującym ogniem.



**Ryc. 9.** Plan ufortyfikowania Lwowa Jana Behrensa. Klasztor oo. Karmelitów Trzewickowych zaznaczony cyferka „1” [15]





**Ryc. 10.** Linia obronna Jana Behrensa nałożona na współczesną mapę Lwowa. Opracowanie: M. Bevz, I. Okonchenko [15]

Podczas oblężenia Lwowa w 1648 r. Kozacy zdobyli klasztor i częściowo spalili go [5]. Pod koniec XVII wieku odbyła się modernizacja obwarowań – zbudowano wysoki i szeroki wał ziemny, tworząc umocnienia bardziej nowoczesnej fortyfikacji. Mur ceglany (może z kazamatami?) i wał ze skarpą otoczyli teren od południa i częściowo od wschodu. Ta linia powtarzała wcześniejsze fortyfikacje, ale w nowej modernizowanej formie. Wały były częścią pasa obwarowań Lwowa, zbudowanych przez Jana Behrensa (Ryc. 9, 10). Ta linia obronna wokół części przedmieścia Halickiego została zbudowana w latach 1678–1682 [15]. Zgodnie z naszą hipotezą, budowę wału Behrensa, w miejscu, w którym przechodzi on przez granicę terenu klasztornego, zrealizowano jako uzupełnienie dawnego muru obronnego o nową konstrukcję dodaniem wysokiego wału od wewnątrz, ze skarpą i pogłębioną fosą. Argumentem za takim wnioskiem może być rysunek fragmentu wewnętrznej ściany obwarowań na rysunku Skrzyszowskiego z lat 60. XIX w. (Ryc. 12), a także oznaczenie wału na mapie D. Hubera (Ryc. 3). W lewej części rysunku Skrzyszowskiego umieszczono widok kościoła św. Leonarda z graniastą apsydą. Wieże przy elewacji głównej kościoła zostały nie narysowane, co może być świadectwem ich wcześniejszego zburzenia. Należy zwrócić uwagę, że apsyda posiada małe wysoko usytuowane okna, a także narysowane podobne małe okna w jej dolnej części. Kościół w tym okresie już nie funkcjonuje jako świątynia [Fras, 1999]. W prawej części obrazu narysowany dość wysoki fragment dawnej ściany obronnej klasztoru (Ryc. 11).

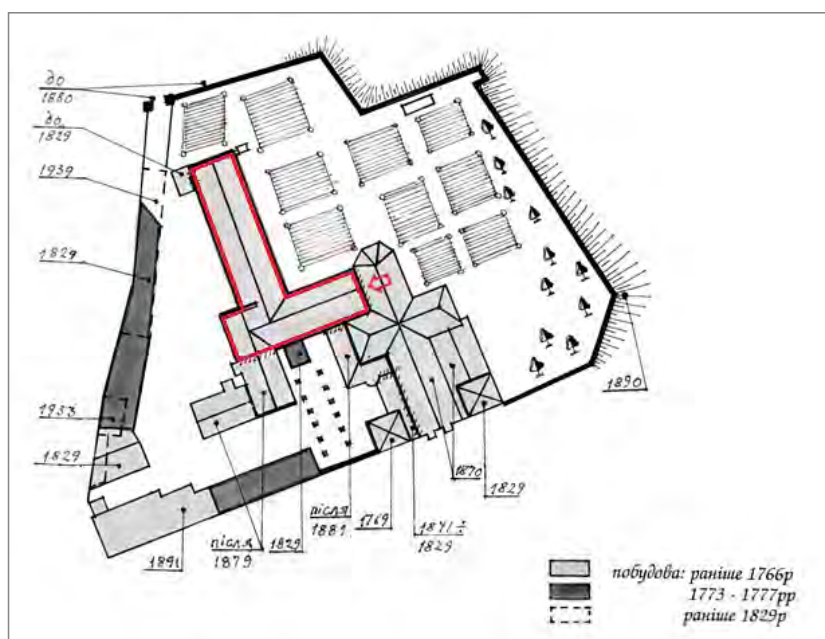


**Ryc. 11.** Rysunek Skrzyszewskiego z 1860 roku. Dziedziniec byłego klasztoru oo. Karmelitów Trzewickowych [21: 133]

Podczas szturm miasta Lwowa przez oddziały konfederatów barskich w 1769 r. główne bitwy toczyły się na przedmieściu Halickim, zwłaszcza wokół klasztoru Karmelitów Trzewickowych, który bardzo ucierpiał [5]. Spłonęła jedna z wież kościelnych. Zaginął także zegar i dzwony w górnej kondygnacji wieży.

Struktura planistyczna klasztoru jest widoczną na mapach historycznych z końca XVIII wieku. Zabudowania klasztorne o numerach konskrypcyjnych 440 i 441 w szczególności dobrze czytelne na mapach historycznych z lat 1802, 1820, 1853 (Ryc. 3, 4, 5). Kompleks konwentu składał się z dużego budynku kościelnego w kształcie krzyża łacińskiego z transeptem. Kościół był typu bazylikowego o trzech nawach z wydłużonym prezbiterium. Posiadał apsydę o graniastym planie. Nawy boczne były bardzo wąskie. Przy głównej fasadzie znajdowały się dwie wysokie wieże-dzwonnice. Można je zobaczyć na rycinach z końca XVIII wieku (Ryc. 6, 7). Sądząc z wizerunku, były z jednego czasu budowy, ale miały różne wysokości i zwieńczenia.

Szerokość ulicy jeszcze w połowie XIX wieku (przed budową Sądu Okręgowego) była węższa niż obecnie (Ryc. 3). Na schemacie opracowanym przez Kh. Kramarczuk i Yu. Dubyka (Ryc. 12) przedstawiono chronologię rozbudowy i demontażu poszczególnych budynków klasztoru.

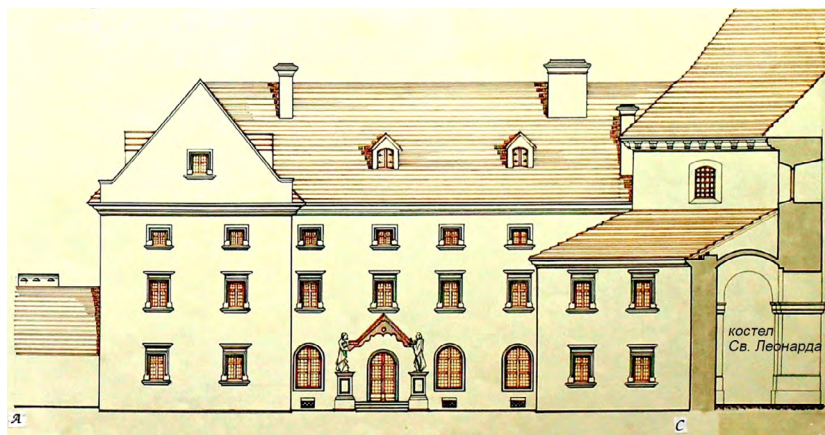


**Ryc. 12.** Schemat przedstawiający trzy fazy budowy klasztoru Karmelitów Trzewickowych (szary kolor – obiekty zbudowane do 1766 r.; czarny – zbudowane między 1773–1777 r.; przerywana linia – zbudowane do 1829 r.) i datę demontażu obiektów (opracowanie K. Kramarczuk, Y. Dubyk, M. Dolynska; Archiwum katedry Architektury i Konserwacji Politechniki Lwowskiej [2])

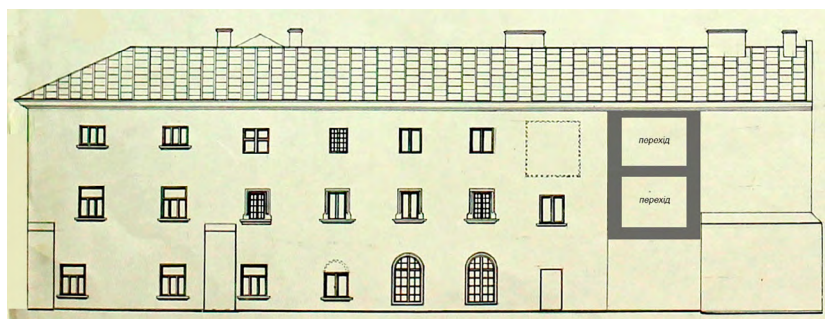
Północna część zabudowań klasztornych znajdowała się na miejscu obecnego gmachu N19 Politechniki Lwowskiej (dawniej siedziba Sadu Krajowego Galicji z 1892–1895 r.), a południowa i kościół – w miejscu dzisiejszego gmachu N20 (dawniej gimnazjum im F. Józefa z 1876 r.) (Ryc. 17). Jak wynika z map historycznych z końca XVIII w., plan klasztoru był zaprojektowany w bardzo nietypowy sposób. Kościół i budynek cel nie tworzą kwadratowego dziedzińca z wirydarzem, a połączone w niewłaściwy sposób. Reszta budynków też rozsypane były na terytorium w nieregularnym rytmie. W specyficzny sposób klasztor był prezentowany od strony ulicy Halickie Przedmieście (dawniej Garncarskiej). Główne wejście znajdowało się w szczelinie pomiędzy budynkami, a fasadą budów klasztornych nie tworzyła żadnej całości kompozycyjnej. Na dodatek elewacja kościoła była asymetryczna. Wieża prawa była niską, bez hełmu i nie była zbudowaną do końca. Obie wieże posiadały podobne cechy architektoniczne, co było świadectwem jednej ręki autorskiej i pierwotnego zamiaru kompozycyjnego.

W narożniku terytorium od strony miasta znajdowały się dwa piętrowe budynki. Za budynkami zaczynał się mur klasztorny z bramą. W murze znajdowało się główne wejście na teren klasztoru, które prowadziło od bramy przez aleję z posągami 12 apostołów (6 po lewej i 6 po prawej stronie) do wejścia w budynek klasztorny z celami (Ryc. 3, 12, 13). Z obrazów na mapach można wywnioskować, że zachowany do dziś korpus był, obok kościoła, głównym budynkiem klasztoru. Prawe skrzydło budynku połączone było z kościołem. Na terenie klasztoru znajdowało się jeszcze kilka domów, a także duży ogród o regularnych formach planistycznych.

Zespół posiadał trzy dziedzince: pierwszy – paradowy, prowadził od bramy, obramiony był posągami; drugi – gospodarczy z wjazdem od Bernardynki; trzeci największy – z pięknym regularnego typu ogrodem (Ryc. 3, 12).



**Ryc. 13.** Graficzna rekonstrukcja zachodniej elewacji klasztornego budynku. Główne wejście. (Opracowanie: Kramarchuk K., Dubyk Y., Dolynska M.) [2]



**Ryc. 14.** Stan istniejący zachodniej elewacji klasztornego budynku (opracowanie: Kramarchuk K.) [2]

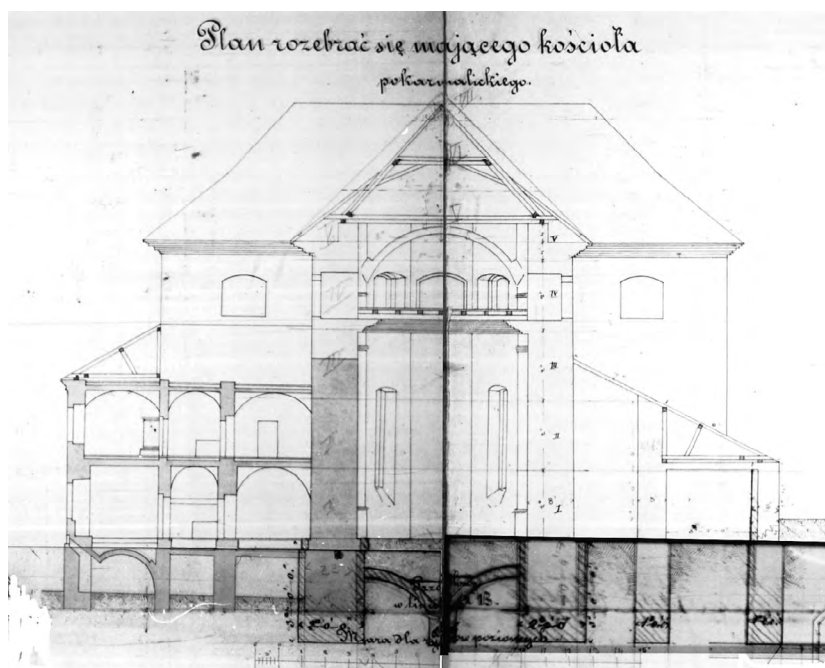
## Rekonstrukcja faz rozwojowych kompleksu

Poniżej przedstawiamy zrekonstruowaną chronologię powstawania budynków zespołu klasztornego.

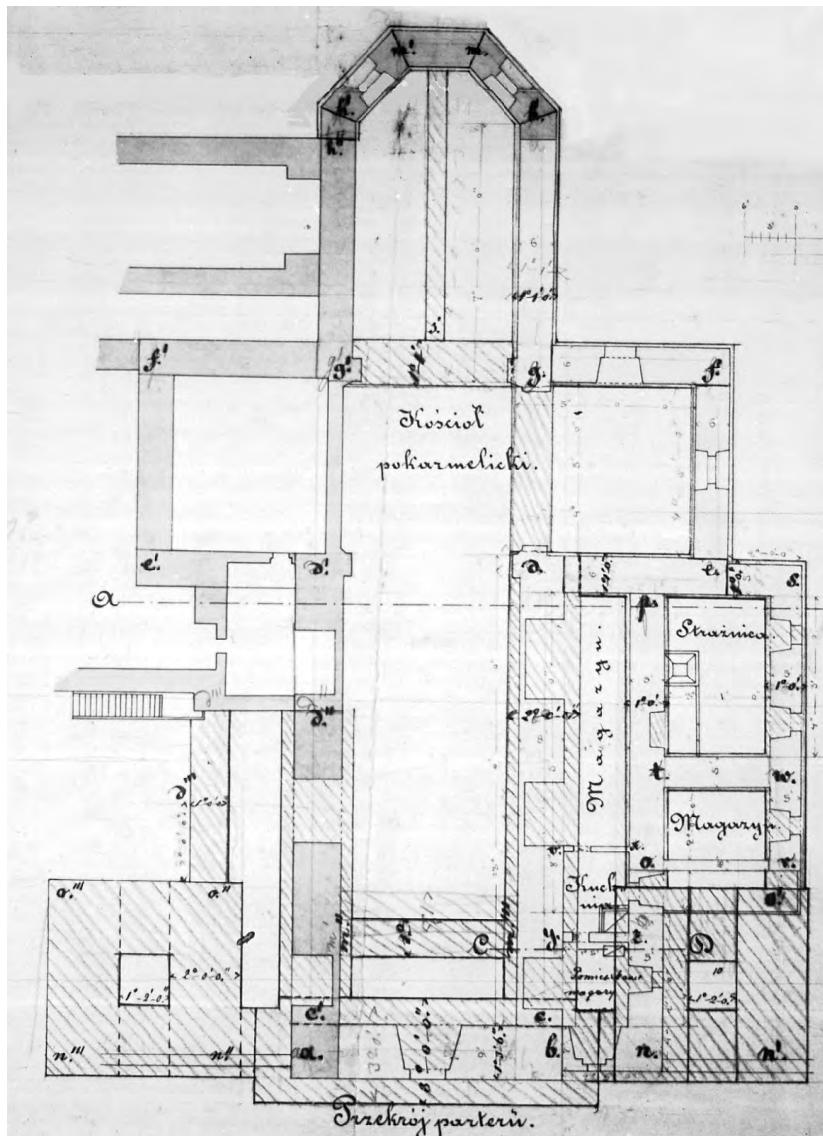
- 1614 – nabycie gruntu i domu na przedmieściu Halickim przez zakonników od garncarza Wojciecha Makucha pod budowę kościoła.
- 1614–1619 – uzyskanie pozwolenia na założenie klasztoru i wykonanie projektu (architektem, któremu powierzono wykonanie projektu i budowę, prawdopodobnie był Ambrozy Przykhylny; jego współautorem występował inny włoski architekt – Adam Pokora [16]); negocjacje z fundatorami, z których głównym był Stanisław Mniszek [5].
- 1619 – poświęcenie kamienia węgielnego w fundamentach podczas wznoszenia kościoła; w wykonaniu biskupa Jana Andrzeja Pruchnickiego [7].
- 1620 – Stanisław Mniszek występuje także fundatorem kościoła św. Marcina na przedmieściu Krakowskim dla zakonu Karmelitów Trzewiczek [5; 11].
- 1619–1624 – budowa kościoła z funduszy starosty generalnego Rusi (Lwowskiego Kasztelana) Stanisława Bonifaci Mniszeka (syna Jerzego Mniszka i brata Maryny Mniszek). Uważa się, że świątynia została zbudowana według projektu i pod nadzorem włoskiego architekta Ambrozego Prykhylnego (jego nazwisko znane także jako – Nutklaus Vaberene) [17].
- 1624 – magistrat zezwolił zakonnikom dokupienie gruntów na budowę klasztoru, ale pod warunkiem, że budynki murowane będą powstawać dopiero po wybudowaniu fortyfikacji; nabycie innych działek położonych obok gruntu «Makuchowskiego» [7].



- 1648–1655 – zabudowania klasztorne spalone podczas oblężenia miasta przez kozaków w 1648 i 1655 r. Po zniszczeniu klasztoru podczas oblężenia Lwowa w 1648 roku wszystkie budynki w krótkim czasie zostały odrestaurowane, ale ponownie spłonęły podczas kolejnego oblężenia miasta w 1655 roku [6].
- Od 1678 po 1682 r. wokół Halickiego przedmieścia Lwowa wybudowano nową linię fortyfikacji – tzw. bastionowy pierścień Jana Behrensa. W nową linię umocnień bastionowych wpisują się wschodnia i południowa część murów obronnych klasztoru. Modernizacja polegała na budowie nowego wysokiego wału zewnątrz istniejącego muru ceglanego. Do zewnętrznej strony południowej dostawiono także za fosą trójkątny rawelin. Możemy przypuszczać, że pomiędzy skrzydłami wału, w środku ulicy, była wybudowana nowa zewnętrzna brama Halicka. Jej lokalizacja miała być za kilkanaście metrów od wejścia do kościoła, z lekkim odstępem od prostej osi ulicy w kierunku wschodnim (Ryc. 9, 10).
- Lata 20-te XVIII w. – Karmelici Trzewickowi otrzymali fundusze na odbudowę klasztoru. Spowodowało to kolejną przebudowę obiektów klasztornych. Przede wszystkim został znacznie odnowiony i przebudowany kościół. Prace rozpoczęły się w 1724 roku i trwały kilka lat. Prawdopodobnie w tym czasie powstały malowidła na wewnętrznych ścianach kościoła. Przebudowane zostały także w stronę zwiększenia inne obiekty klasztorne. Instytucja staje się główną konwencją ruskiej prowincji zakonu. Odrestaurowany mury kościół występuje pod wezwaniem Nawiedzenia Najświętszej Marii Panny (łac. Visitatio Mariae). W tym czasie było tu 52 mnichów [5].
- Lata 1724–1769, okres największego rozwoju i aktywnej działalności klasztoru.
- 1769 r. – podczas ataku konfederatów barskich na Lwów spalono przedmieście Halickie i zniszczono klasztor. W szczególności spłonęła jedna z wież kościoła z zegarem fundacji Joanny Jabłonowskiej.
- W 1782 r., w trakcie reform józefińskich przeprowadzanych przez cesarza Józefa II zakon Karmelitów Trzewickowych wyznaczony był ku kasacie. Najpierw został zamknięty przez władze austriackie w 1782 r. klasztor karmelitów z kościołem św. Marcina na Krakowskim przedmieściu Lwowa. Stąd mnisi przenieśli się do wciąż czynnego na przedmieściu Halickim, ale w roku 1784 zamknięto także ten klasztor [18].
- W 1784 r. po zamknięciu klasztoru mnisi przenoszą się do klasztoru Karmelitów Bosych, a zakonnicy przewożą naczynia liturgiczne i ołtarze do swojego kościoła w Mylatynie pod Buskiem. Adamski podaje inną datę zamknięcia kościoła – 1789 [11: 251]. Przenosząc się do klasztoru Karmelitów Bosych, zakonnicy ratują cudowny obraz Matki Boskiej, który został przeniesiony i umieszczony na ołtarzu z czarnego marmuru w prezbiterium u Karmelitów Bosych [5].



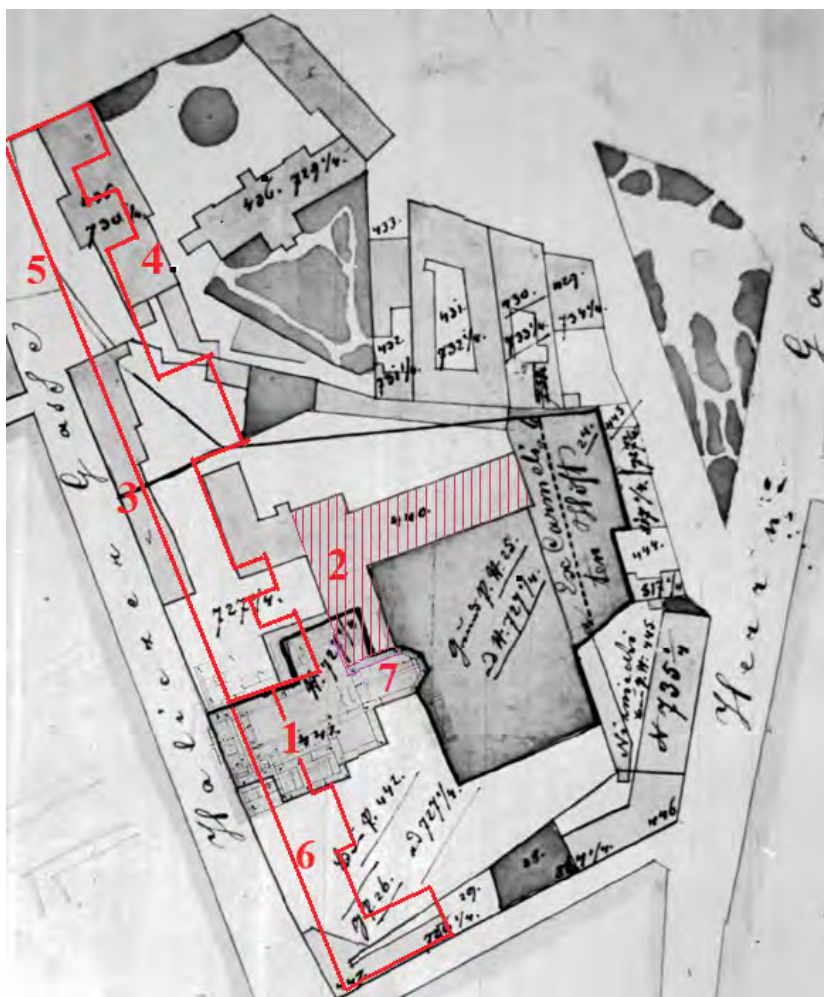
**Ryc. 15.** Fragment rysunków pomiarowych kościoła Karmelitów Trzewickowych z 1869 r. Przekrój wzdłuż nawy. Rysunek autorstwa Kuzmińskiego, DALO [23]



**Ryc. 16.** Fragment rysunków wymiarowych kościoła Karmelitów Trzebieżskich z 1869 r. Plan. Rysunek Kuzmińskiego [Kramarczuk, 1996]. Do dziś zachowała się jedynie lewa ściana części ołtarzowej, która, jak widać na rysunku, sąsiaduje z korpusem cel (g1-h11). Zachował się również fragment ściany lewego transeptu (f1-g1), który był także jednocześnie fragmentem ściany zachodniej korpusu cel. DALO [23]

- 1786–1789 – kościół pełni funkcję sanktuarium parafialnego; po czym parafia została przeniesiona do kościoła św. Andrzeja oo. Bernardynów [19].
- W latach 90. XVIII w. magistrat Lwowa i przedsiębiorca Boucher próbował stworzyć fabrykę produkcji tkanin jedwabnych, a gdy ten projekt nie powiódł się, na początku XIX wieku adaptowano budynek na koszarę [20].
- 1833 – w zabudowaniach klasztornych otwarto więzienie. Kościół służył jako magazyn; w więzieniu przebywali także więźniowie polityczni [21].
- Od lat 70. XIX wieku na murach kościelnych ćwiczyła miejska straż pożarna, która miała w pobliżu budynku służbowe – przy placu na początku ulicy Łyczakowskiej [22].
- 1870–1876 – demontaż kościoła i części zabudowań klasztornych. Przed demontażem kościoła wykonano jego rysunki wymiarowe, które posłużyły jako dokumentacja do rozbiórki (Ryc. 15–16) [23].
- 1876 – na miejscu kościoła i południowej części ogrodu klasztornego wybudowano gmach III gimnazjum Franciszka Józefa I wg projektu architekta miejskiego Juliusza Hochbergera. Centralny ryzalit zdobi sześć rzeźb przedstawiających wybitne osobistości polskiej kultury i nauki: M. Kopernika, A. Śniadeckiego, A. Mickiewicza, T. Czackiego, J.-M. Ossolińskiego, J. Długosza. Rzeźbiarzem był – Tadeusz Barącz [24].
- 1889 – zlikwidowano więzienie w części pomieszczeń klasztornych.

- 1891–1895 – wyburzono wszystkie zabudowania klasztorne wzdłuż ulicy Batorego. Rozpoczęto prace nad budową gmachu Wysokiego Sądu Krajowego Galicji, zwanego Pałacem Sprawiedliwości, według projektu lwowskiego architekta Franciszka Skowrona i architekta Jana Zawiejskiego z Krakowa. Prace przy budowie Pałacu Sprawiedliwości zakończono w 1895 r. Na dziedzińcu za pałacem częściowo zachował się tylko dawny główny korpus klasztoru (w rzucie w kształcie litery L); budynek ten służył na potrzeby Sądu do wybuchu II Wojny Światowej [25].
- Po 1945 r. w budynku dawnego sądu mieściła się radziecka administracja wojskowa.
- W latach 1969–1972 w budynku dawnego Sądu Krajowego ulokowano wydział wojskowy Politechniki Lwowskiej oraz część laboratoriów naukowych i pracowni związanych z projektowaniem urządzeń wojskowych. Wszystkie wnętrza zostały przebudowane, a ich wyposażenie artystyczne częściowo zniszczone; do budynku klasztornego i dawnego gmachu Sądu dobudowano szereg dysonujących pomieszczeń gospodarczych i przemysłowych.



**Ryc. 17.** Schemat działki klasztoru oo. Karmelitów Trzewickowych z 1869 r. wykonany przez Kuzmińskiego w czasie przed rozbiórką kościoła, DALO [23]; (1 – kościół, 2 – korpus cel, 3 – zabudowania klasztorne na początku ulicy Halickiej, 4 – oficyna pałacu Bielskich, przebudowana na potrzeby Krajowego sądu w 1861 r.). Dorysowano budowle powstałe po demontażu obiektów klasztornych: 5 – nowy gmach Krajowego sądu Galicji z 1895 r., 6 – gimnazjum im. Franciszka Józefa z 1876 r., 7 – zachowany fragment ściany kościoła (1619 r.) z polichromią, połączony ze ścianą budynku cel (opracowanie: M. Bevz)



## Podsumowanie

Możemy wnioskować o czterech najbardziej znaczących fazach rozwoju i przekształcenia klasztoru. Kompleks klasztorny oo. Karmelitów Trzewickowych zaczęto budować we Lwowie w 1619 roku. Stopniowo stał się jednym z największych klasztorów katolickich we Lwowie. Kompleks był rozbudowywany w kilku etapach; należy wyróżnić następujące główne:

1 faza (1619–1648) – założenie fundamentu i budowa kościoła; powstają także – budynek główny cel, budynki pomocnicze, pierwsze mury obronne;

2 faza (1672–1678) – budowa umocnień linii Berensa w południowej i wschodniej części działki klasztornej;

3 faza (1720–1770) – przebudowa kościoła, dobudowa wież, budowa nowych cel od strony ul. Halickie Przedmieście; okres największej świetności klasztoru;

4 – faza (1784–1870) – okres austriacki; zamknięcie kościoła i adaptacja obiektów klasztornych na inne funkcje; od 1870 roku budynki i kościół stopniowo rozbierano na materiał budowlany. Na Ryc. 12 widnieje schemat przedstawiający szczegółowe datowanie powstania i demontażu zabudowań klasztornych z opracowania K. Kramarchuk [Kramarchuk, 1996]. Kasata, zamknięcie klasztoru w 1784 r. spowodowały adaptacje jego budynków na inne funkcje. Sam kościół przez pewien czas służył również jako magazyn, a od 1829 r. zaczęto rozbierać budynki klasztorne i wieże kościelne. Demontaż kościoła rozpoczyna się w 1870 roku (Ryc. 18). Przed demontażem dokonano szczegółowych pomiarów świątyni (Ryc. 15, 16). Do 1879 rozebrano wszystkie zabudowania klasztorne od strony ulicy Halickie Przedmieście oraz wszystkie budowle obronne. Na miejscu dawnego kościoła św. Leonarda (znanego też jak Nawiedzenia św. Marii Panny) w 1876 r. wzniesiono budynek dawnego III C.K. Gimnazjum im. Franciszka Józefa. Dziś jest to budynek edukacyjny nr 20 Politechniki Lwowskiej (ul. Kniazia Romana 5 – Ryc. 17).



**Ryc. 18.** Fasada główna kościoła św. Leonarda w trakcie demontażu. Zdjęcie z 1870 roku. (Archiwum NAC, Polska). Obecnie w tym miejscu znajduje się budynek gimnazjum im. F. Józefa (dzisiaj budynek Politechniki nr 20; ul. Kniazia Romana 5)

Na miejscu części zabudowań klasztornych, lokalizowanych bliżej centrum miasta, w latach 1891–1895 wzniesiono budynek C.K. Wyższego Sądu Krajowego Galicji (Ryc. 17). Dzisiaj budynek jest przynależny do Politechniki Lwowskiej i pełni funkcje edukacyjne. Stopniowo realizują się tutaj prace konserwatorskie. W roku 2017 odrestaurowano malarskie dekoracje hali głównego wejścia, w 2023 r. wykonano prace konserwatorsko-remontowe w bardzo zniszczonym wnętrzu dawnej Sali posiedzeń Sądu Krajowego [27].

## Literatura i źródła

- [1] Skomarovskyi, 2020. Project of the Revitalization of the Lviv Polytechnic University complex. Diploma thesis. Archives of the Department of Architecture and Conservation, LPNU, Nr inw. PD1-2020.
- [2] Kramarchuk K. Restauracja kompleksu monastyrnia oo. Karmelitiv Tserevykhovych. Praca magisterska. LPNU, 1996. Archive of the department of Architecture and Conservation. Nr PM 3-1996. (in Ukrainian).
- [3] Dolynska, M. Lviv. Prostir na tli meshkantsiv. Vyd-vo Ukrainskoho Katolytskoho Universytetu. 2015. s. 100–110, 140–141. (in Ukrainian).
- [4] Dolynska, M. Istorychna topografia Lvova XIV-XIX st. Lviv, vyd-vo universytetu „Lvivska Politechnika”. 2006. S. 145–151. (in Ukrainian).
- [5] Ignacego Chodynickiego, Historia stólcznego krolestw Galicyi i Lodomeryi miasta Lwowa od zalozenia jego aż do czasów terazniejszych, w roku 1829 wydana. Wydanie wznowione, Lwow, u Karola Wilda, 1865. S. 383–384. Available at: <https://polona.pl/item/historja-stolecznego-krolestw-galicyi-i-lodomeryi-miasta-lwowa-od-zalozenia-jego-az-do,OTI5MDgzMzl/6/#info:metadata> (dostęp: 07.10.2022).
- [6] Zimorowicz Bartłomeiej. Potriyny L'viv. Leopold Triplex. Per. N.Tsar'ovoyi. L'viv, «Tsentr Europy». 2002. (in Ukrainian).
- [7] Zubrytskyi D. Khronika mista Lvova. Lviv. Tsentr Europy. 2006. (in Ukrainian).
- [8] Vuitsyk V. Lvivski barokovi palatsy. Palats Besiadetskykh. [in] Visnyk instytutu «Ukrzakhidproektrestauratsia». № 13, 2003, s. 65–73. (in ukrainian). ISBN 966-95066-4-10.
- [9] Melnyk, B. Vulytsiamy starovynnoho Lvova. Lviv, vyd-vo Svit. 2006. S. 196–210. (in Ukrainian).
- [10] Birulov, red. Architektura Lvova. Chas i styli XIII-XXI st., 2008. Nauk. red. Y.Birulov, Lviv: Tsentr Europy, 2008, s. 275–300. (in Ukrainian).
- [11] Jakub Adamski, 2011. Kościół P.W. Sw. Marcina i klasztor oo. Karmelitow Trzewiczkowych [w] Koscioly i klasztory rzymskokatolickie dawnego wojwodztwa Ruskiego. Materiały do dziejow sztuki sakralnej. Koscioly i klasztory Lwowa z okresu przedrozbiorowego (1). Tom 19. Część I. Red. nauk. Jan K. Ostrowski. S. 249–278,
- [12] Huber D. Hauptstadt Lemberg. 1772. [in] Kapral. M. red. Lviv. Ukrainian Historic Towns Atlas. Vol. 1. National Academy of Sciences of Ukraine. Lviv: Kolves, 2014.
- [13] Czerner O. Lwów na dawnej rycinie i planie. Wrocław, Warszawa, Kraków. 1997.
- [14] Kapral M., red. Lviv. Ukrainian Historic Towns Atlas. Vol. 1. National Academy of Sciences of Ukraine. Lviv: Kolves, 2014.
- [15] Bezv M., Okonchenko I. Oboronna linia Behrensa u Lvovi XVII st. [in] Pamiatky Ukrainy. Istoria ta kultura. Kyiv: №2. 2004. S. 10–13. (in Ukrainian).
- [16] Pokora, Adam. Available et: [https://uk.wikipedia.org/wiki/adam\\_pokora](https://uk.wikipedia.org/wiki/adam_pokora). Dostęp: 10.12.2023. (in Ukrainian).
- [17] Boiko O., Slobodian V. Z istorii latynskych monastyriv Lvova. Visnyk instytutu «Ukrzakhidproektrestauratsia». № 16. 2006. (in Ukrainian).
- [18] Kurier Galicyjski. 2008. Nr. 1. Available at: [http://www.duszki.pl/kurier\\_galicyjski/artykuly/2008\\_01\\_12/koscioly.html](http://www.duszki.pl/kurier_galicyjski/artykuly/2008_01_12/koscioly.html). Dostęp: 20.10.2022.
- [19] Kostel Vidvidannia Marii. Available at: [https://uk.wikipedia.org/wiki/Kostel\\_Vidvidannia\\_Mariyi\\_i\\_monastyr\\_karmelitiv\\_vzutykh\\_\(L'viv\)](https://uk.wikipedia.org/wiki/Kostel_Vidvidannia_Mariyi_i_monastyr_karmelitiv_vzutykh_(L'viv)). Dostęp: 23.09.2023.
- [20] Eder P. Osoblyvosti stvorennia Vyshchoho Krayovoho Sudu u Lvoviu skladi Avstrii ta Avstro-Uhorshchyny (1855–1918 r.) [in] Chasopys Kyivskoho universytetu Prava. Kyiv. – № 3. 2014. S. 34–40. (in Ukrainian).
- [21] Skrzyszewski L. Rysunek: więzienie w klasztorze Karmelitow Trzewiczkowych. Lwow. 1863. Frasz E. 1999. S. 133. Available at: [https://uk.wikipedia.org/wiki/kostel\\_Vidvidannia\\_Marii\\_I\\_monastyr\\_Karmeleitiv\\_\(vzutykh\)](https://uk.wikipedia.org/wiki/kostel_Vidvidannia_Marii_I_monastyr_Karmeleitiv_(vzutykh)). Dostęp: 15.10.2023.
- [22] Vul. Kniazia Romana. Available et: <https://lia.lvivcenter.org/uk/objects/kn-romana-1-3/> Dostęp: 10.09.2023.
- [23] Derzhavnyi Archiv Lvivskoyi Oblasti, DALO. Plany budiwli okruzhnoho ktyminalnoho sudu na vul Batoroho u Lwowie z dodanymi fotografijamy. Fond 1, opys 29, od.zb. 581. Ark. 1931–1933.
- [24] Biriuliov Y. red. nauk. Architektura Lvova, Chas i Styli XII-XXI st. Lviv: Tsentr Europy, 2008. (in Ukrainian)

- [25] Bevz M., 2013. Problems of Protection and Conservation of Historical Monuments of L'viv built using Romancement. *Budownictwo i architektura. Politechnika Lubelska.* – Lublin, 2013. – Vol. 12(4). – P. 177–188.
- [26] Fasada główna kościoła św. Leonarda w trakcie demontażu. Available et: <https://www.szukajwarchiwach.gov.pl/web/narodowe-archiwum-cyfrowe>. Narodowy archiwum cyfrowy. Polska. Dostęp: 17.08.2023.
- [27] Archive of the department of Architecture and Conservation: 2012–2014. Project documentation and materials of research and restoration of the main lobby of the 19<sup>th</sup> academic building of NULP, ark. 1–12.

---

## The largest but little-known monastery of Lviv: architectural image of the former convention of the Shoeless Carmelites

---

**Abstract:** There is a building from the 17<sup>th</sup> century in the city center of Lviv, as the only remnant of the former monastery of the Shoeless Carmelites. The building is not entered in the register as an architectural monument. The facility is located in the internal structure of the quarter at 1–5 Kniazia Romana Street. The courtyard with the monastery building today belongs to the Lviv Polytechnic University. This quarter was founded in the Galician suburbs in the 14<sup>th</sup> century and has a very rich history. In the past, the quarter was located opposite the Halicz Gate – the entrance to the city center from the south. Originally, opposite the gate there were plots and suburban houses, mainly of potters, and the street leading to the Hałycka Gate was called “Garncarska”. Later, in the 15<sup>th</sup> century, the first wooden buildings of the Catholic monastery of the Shoeless Carmelite Order appear briefly in the quarter. A little later, the palace complex of city councilor Garani appeared here. The second foundation of the Shoeless Carmelite monastery takes place here at the beginning of the 17<sup>th</sup> century. The monastery is gradually expanding its area, new buildings are being built, and the complex is becoming the largest monastery in Lviv at that time. The eastern and southern sides of the monastery received a powerful line of bastion fortifications (part of the so-called defensive belt by Jan Behrens) at the end of the 17<sup>th</sup> century. In the last years of the 19<sup>th</sup> century, after the dissolution of the Carmelite Order, new public buildings appeared in place of the monastery buildings – the school named after Franz Josef and the large building of the Palace of Justice (National Court of Galicia), a normal school. On the eastern and southern sides of the quarter, in the place of Behrens’ fortifications, a number of residential buildings are being built. The preserved monastery building was intended for monks’ cells. So far, the facility has not been the subject of a detailed study. In our publication, we try to reconstruct its main architectural features against the background of emphasizing the chronology of the development of the monastery buildings. We pay particular attention to revealing and locating the fragmentary archaeologically preserved remains of the church and other buildings of the convent. The church bore the double name of Saint. Lenard and the Visitation of the Virgin Mary.

**Keywords:** monastery, Order of the Brothers of the Blessed Virgin Mary of Mount Carmel (Shoeless), architecture, development phases, Lviv

---