

Zielona rewitalizacja Placu NZS w Białymstoku

Andrzej Tokajuk

<https://orcid.org/0000-0002-7532-6414>

a.tokajuk@pb.edu.pl

Wydział Architektury, Politechnika Białostocka

Streszczenie: W niniejszym artykule przedstawiono wyniki badań prowadzonych na Wydziale Architektury Politechniki Białostockiej przez zespół w składzie: dr inż. arch. Andrzej Tokajuk i studentka inż. arch. Kinga Wiśniewska w latach 2023–2024. Celem badań było zbadanie możliwości rewitalizacji śródmiejskiej przestrzeni publicznej – Placu NZS w Białymstoku, koncepcji która uwzględniła kształtowanie przestrzeni miasta jako przeciwdziałania zmianom klimatycznym. W badaniach zastosowano metody analityczne oraz metodę eksperymentu projektowego, którą poprzedzono szeroką analizą literatury dotyczącej rewitalizacji przestrzeni publicznych w Polsce i w innych krajach. Wybór sposobu „zielonej rewitalizacji” okazał się kierunkiem uwzględniającym paradygmaty zrównoważonego rozwoju. W rezultacie badań – powstała koncepcja „zielonej” rewitalizacji, która powinna stanowić pewien model przeprowadzenia takich przedsięwzięć w polskich miastach w XXI wieku.

Słowa kluczowe: plac, zieleń, rewitalizacja, przestrzeń, architektura

1. Wstęp

Druą połowa XX w. to czas ważnych zmian w podejściu do kształtowania przestrzeni publicznych. Świat opanywany ideami ruchu nowoczesnego, podążając w myśl odrzucania tradycyjnego sposobu kreowania przestrzeni miejskich, negował tradycyjną zabudowę wzdłuż ulic, pierzeje, place i skwery oferując blokowiska i ulice w zamian. Dosłownie rozumiany funkcjonalizm i pragmatyzm pozbawił przestrzenie miejskie skali bliskiej człowiekowi [Kosiński, 2008]. Obecnie w XXI wieku obserwujemy ponowne zwrócenie uwagi w stronę przestrzeni publicznych jako miejsc życia społecznego. Miasta powinny być miejscem relacji pomiędzy tym, co zbudowane a codziennością doświadczeń [Loegler, 2011]. Jednym z narzędzi wspierających przekształcenia placów i innych przestrzeni publicznych jest rewitalizacja czyli kompleksowy proces, w którym następuje skoncentrowane terytorialnie wyprowadzanie ze stanu kryzysowego terenów zdegradowanych poprzez zastosowanie zintegrowanych działań nakierowanych na lokalną społeczność, przestrzeń i gospodarkę [Russek, 2017]. Działania rewitalizacyjne dotyczą miast różnej wielkości, a przepisy prawne takich procesów w Polsce reguluje Ustawa o rewitalizacji wprowadzona w 2015 r¹. Rewitalizacja przestrzeni publicznych współczesnych miast trwa w Polsce od kilkunastu lat. Niestety, możemy znaleźć wiele negatywnych przykładów rewitalizacji placów w miastach polskich, gdzie rezultaty takich działań określono w literaturze przedmiotu jako tzw. „betonoza”. Oznacza to wprowadzenie nadmiernych powierzchni utwardzonych do przestrzeni publicznych, często w miejsce drzew czy grup zieleni niskiej. Skutkiem tego jest nadmierne nagrzewanie się takich powierzchni i powstawanie w miastach „wysp ciepła”, np. na rynku w Kielcach, w Skierniewicach, na Rynku Łazarskiego w Poznaniu czy Placu Dąbrowskiego w Łodzi (w tym ostatnim przypadku dąży się już do przywrócenia zieleni, która istniała jeszcze w latach 60. i 70. XX wieku).

Aby przeciwdziałać temu zjawisku, od kilku lat zaczęto prowadzić w kilku ośrodkach w Polsce prace naukowe dotyczące możliwości przeciwdziałania zmianom klimatycznym w polskich miastach, a co za tym idzie

1 Ustawa z dnia 9 października 2015 r. o rewitalizacji (Dz.U. poz. 1777).

– możliwości przeprowadzania zielonej rewitalizacji przede wszystkim w przestrzeniach publicznych miast [Kalinowska, 2015], [Lorenz, Martyniuk-Pęczek, 2010]. Szczególnie ważną rolę zaczęto przykładać do możliwości poprawienia retencji i zagospodarowania wód opadowych w przestrzeniach miast [Suchocka, Siedlecka, 2017].

Na Wydziale Architektury Politechniki Białostockiej prowadzone są od kilku lat prace badawcze dotyczące zagadnienia rewitalizacji struktur miejskich i mieszkaniowych, m.in. w zespole kierowanym przez dr arch. Andrzeja Tokajuka i studentki Kingi Wiśniewskiej w latach 2023–2024. Celem niniejszego artykułu jest syntetyczna prezentacja badań dotyczących możliwości zielonej rewitalizacji przestrzeni publicznej w centrum miasta – Placu NZS w Białymstoku, rewitalizacji która m.in. ma na celu przeciwdziałanie zmianom klimatycznym. Jako metodę pracy przyjęto metodę eksperymentu projektowego i metodę analityczną, w ramach której przeprowadzono m.in. analizę przykładów zrealizowanych rewitalizacji przestrzeni publicznych.

Do podjęcia niniejszego tematu badawczo-projektowego skłoniła też refleksja nad obecnymi problemami architektoniczno-urbanistycznymi w centrum Białegostoku. Istniejąca zabudowa centrum wyodrębnia Rynek Kościuszki jako rynek główny. Rynek Kościuszki został już zrewitalizowany w latach 2007–2009 (ryc. 1,2,3). Jeszcze na przełomie XX i XXI wieku na Rynku istniał czytelny podział na ulice, chodniki, schody, promieniste alejki, znajdowała się tam znaczna ilość drzew i krzewów, pomnik Józefa Piłsudskiego i fontanna [Oleksicki, 1997]. Rewitalizacja polegała m.in. na zachowaniu kształtu oraz głównych osi kompozycyjnych i widokowych. Najwięcej kontrowersji wzbudziło usunięcie dużych grup zieleni i utwardzenie nawierzchni placu płytami granitowymi i betonowymi.



Ryc. 1. Rynek Kościuszki w Białymstoku – stan przed 2007 rokiem (z lewej) oraz w roku 2024. Źródło: autor fotografii A. Tokajuk



Ryc. 2. i 3. Rynek Kościuszki w Białymstoku – z lewej usuwanie zieleni, 2010 rok, z prawej – widok placu od strony Kościoła Farnego po rewitalizacji, 2024 r. Źródło: autor fotografii A. Tokajuk

Były to kontrowersyjne działania, łagodzone argumentami o bliskości parków miejskich i brakiem głównego placu w mieście. Na białostockim Rynku Kościuszki nadal dominuje Ratusz wraz z fontanną miejską. Rynek otacza historyczna zabudowa kamienic mieszcząca w parterze m.in. lokale gastronomiczne, puby, kluby, banki, kasyno,

sklepy. Sam zaś rynek służy obecnie organizacji koncertów i innych imprez masowych. Rewitalizacja Placu NZS byłaby kolejnym etapem długich, wieloletnich zmian przestrzeni publicznych w centrum Białegostoku. Plac Niezależnego Zrzeszenia Studentów, będący przedmiotem przeprowadzonego eksperymentu projektowego, zlokalizowany jest pomiędzy Rynkiem Kościuszki a Rynkiem Siennym (ryc. 4). Strategicznym celem jest odzyskanie Placu NZS dla pieszych, a rewitalizacja znacząco poprawi jakość przestrzeni publicznych w centrum miasta.



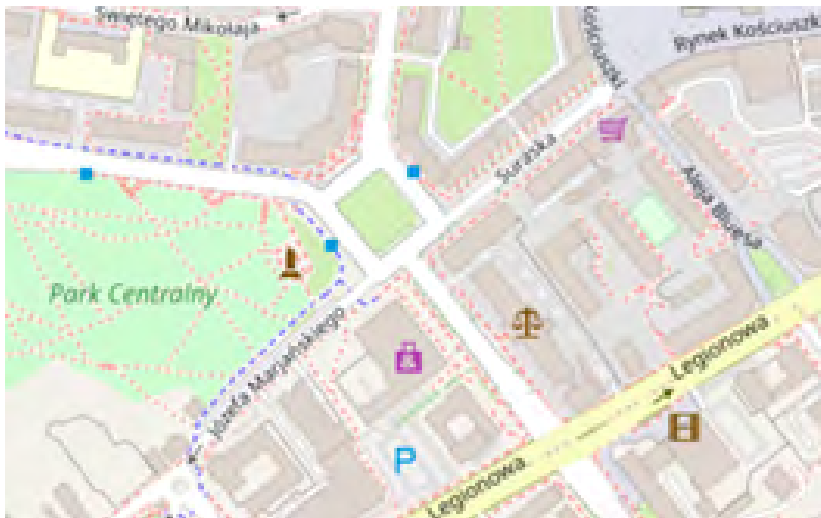
Ryc. 4. Położenie Placu NZS w śródmieściu Białegostoku. Źródło: opracowanie inż. arch. K. Wiśniewska, dr inż. arch. A. Tokajuk

2. Wyniki badań

Analizy stanu istniejącego

Teren białostockiego Placu NZS zlokalizowany jest w centrum miasta na skrzyżowaniu pięciu ulic (ryc. 5): ul. Surańskiej, łączącej Rynek Kościuszki z Placem Niezależnego Zrzeszenia Studentów, ul. Władysława Liniarskiego, ul. Konstantego Kalinowskiego, ul. Józefa Mariańskiego – łączącej Plac Niezależnego Zrzeszenia Studentów z Rynkiem Siennym i ul. Marii Skłodowskiej-Curie, która definiuje oś kompozycyjną pomiędzy Placem Katyńskim oraz dawnym „Domem Partii” (obecnie budynek należy do Uniwersytetu w Białymstoku). Dawniej celem założenia była organizacja manifestacji i pochodów pierwszomajowych oraz podkreślenie monumentalnej, socrealistycznej formy dawnej siedziby Komitetu Wojewódzkiej Zjednoczonej Partii Robotniczej [Pasko, 2012].

Wokół Placu NZS znajdują się szerokie około ośmiometrowe jezdnie jednokierunkowe ulic, bez wydzielonych pasów ruchu co utrudnia ruch kołowy. Przejścia dla pieszych zlokalizowane znajdują się na ulicach doprowadzających do placu. Wzdłuż ulic placu zlokalizowane są miejsca parkingowe, jednak ich ilość jest niewystarczająca. Ulice otaczające Plac NZS kształtem przypominają gwiazdę. Wszystkie z nich są aktywnie użytkowane i tworzą ważny węzeł komunikacyjny w centrum miasta. Dodatkowo po dwóch stronach placu zlokalizowano przystanki autobusowe. Sam plac stanowi niedostępną dla pieszych „wyspę”. Teren Placu jest nieatrakcyjny i pełni jedynie funkcję komunikacji kołowej, ale stanowi ważne kompozycyjnie zakończenie osi ul. Marii Skłodowskiej-Curie.



Ryc. 5. Plac NZS w Białymstoku – układ ulic.

Źródło: opracowanie dr inż. arch. A. Tokajuk na podstawie www.google.pl

Plac posiada trzy zabudowane pierzeje oraz otwarcie widokowe na Park Centralny. Od strony północnej lokalizowany jest socrealistyczny budynek należący do Uniwersytetu w Białymstoku. Obecnie mieści się w nim m.in. Wydział Filologiczny i Wydział Historii i Stosunków Międzynarodowych (ryc. 6). Pełnił on siedzibę Komitetu Wojewódzkiej Zjednoczonej Partii Robotniczej. Na kompozycję okolicznej przestrzeni niewątpliwie miała wpływ chęć stworzenia przez powojenne władze w Polsce warunków do organizacji wydarzeń partyjnych tj. pochodów majowych. W ramach tych działań powstała w Białymstoku tzw. „Aleja Pochodów”. Szczegółowe rozwiązania tej zabudowy na początku lat 50. XX wieku zaprojektował Stanisław Bukowski w ramach projektu „Domu Partii”, nazywając nową arterią reprezentacyjną „Aleją Pochodów”. „Dom Partii” miał zamknąć jeden z końców osi alei. W tym miejscu autor zaproponował plac w kształcie ronda. Była „Aleja Pochodów” znajduje się prostopadle w stosunku do osi zespołu pałacowo-ogrodowego rodziny Branickich. Najważniejszy z uwagi na powiązanie z placem (miał służyć zgromadzeniom) budynek należący obecnie do Uniwersytetu w Białymstoku został wzniesiony w latach 1950–1952 na podstawie projektu Stanisława Bukowskiego [Szmítowska, 2012]. Socrealistyczna architektura obiektu w bardzo czytelny sposób nawiązuje do architektury klasycyzmu (kolumny, attyka, boniowania, pilastry, itp.).



Ryc. 6. Budynek dawnego „Domu Partii” (obecnie w posiadaniu Uniwersytetu w Białymstoku), arch. S. Bukowski

Autor fotografii: A. Tokajuk



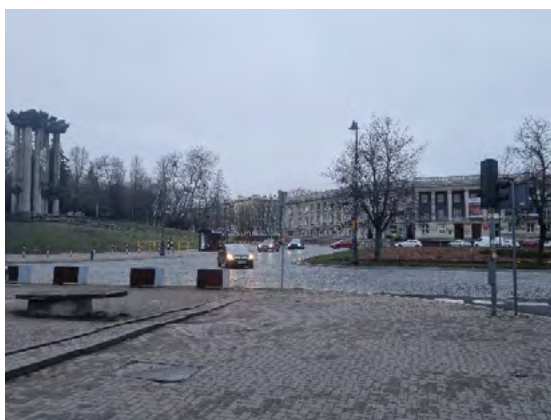
Ryc. 7. Plac NZS – widok, stan w 2024 r. W głębi pierzeja z budynkiem wielorodzinnym w lat 60. XX wieku

Od strony wschodniej placu znajduje się wielorodzinny budynek mieszkalny z okresu lat 60. XX wieku. Posiada pięć kondygnacji. W parterze znajdują się lokale usługowe, a tuż przed nim przystanek autobusowy. Architektura obiektu nawiązuje do modernizmu. (ryc. 7).



Ryc. 8. Południowa pierzeja Placu NZS – budynek Sądu Okręgowego, arch. L. Kadłubowski z zespołem oraz budynek domu handlowego Central, arch. A. Petecka z zespołem

Autor fotografii: A. Tokajuk



Ryc. 9. Otwarcie Placu NZS na Park Centralny, dominanta – Pomnik Bohaterów Ziemi Białostockiej

Południowo-wschodnią pierzeję placu zamyka gmach Sądu Okręgowego w Białymstoku, został wybudowany po wojnie przy Alei Defilad (od 1956 r. ul. Marii Skłodowskiej-Curie) w latach 1953–1956 [Szmitkowska, 2012]. Autorstwo projektu należy do pracowni Miastoprojekt z Gdańska. Architektem prowadzącym był Lech Kadłubowski. Architektura obiektu jest monumentalna, o wyraźnym socrealistycznym charakterze. Od południa Plac NZS sąsiaduje z domem handlowym „Central”. Projekt Centralu powstał w 1976 r. w Biurze Studiów i Projektów MHW² w Warszawie (arch. Anna Petecka). Stalowa konstrukcja „Centralu” jest pokryta ażurową, aluminiową elewacją, która do dziś jest znakiem rozpoznawczym obiektu (ryc. 8).

Od zachodu Plac NZS graniczy z Parkiem Centralnym, znajdują się w nim liczne ścieżki piesze. Niemal całość parku znajduje się na podwyższonym terenie. Wzdłuż Parku przy ul. Konstantego Kalinowskiego zaprojektowano ścieżkę rowerową. Niewątpliwie najważniejszym elementem parku jest Pomnik Bohaterów Ziemi Białostockiej (ryc. 9) autorstwa rzeźbiarzy Z. Zbichorskiego i J. Chmielewskiego, wzniesiony w 1975 r. Park stanowi dojazd piesze do ważnej kulturowo dla miasta Opery i Filharmonii Podlaskiej, autorstwa pracowni kierowanej przez prof. arch. Marka Budzyńskiego.

3. Koncepcja autorska rewitalizacji Placu NZS w Białymstoku wykonana przez zespół badawczy

Założenia rewitalizacji Placu NZS

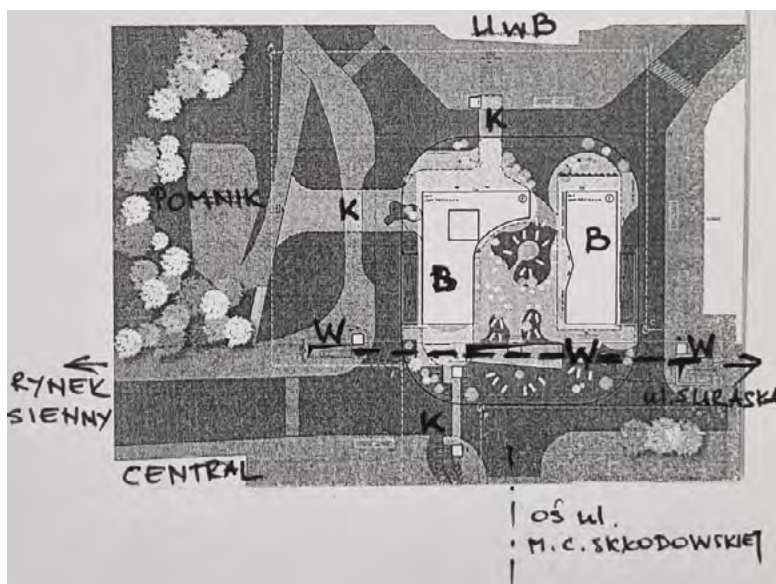
Po przeprowadzeniu analizy stanu istniejącego placu zdefiniowano główne założenia rewitalizacji przestrzeni publicznej:

- zmiany w organizacji komunikacji – odzyskanie przestrzeni placu dla pieszych (plac nie będzie dostępny z poziomu ulicy, ale z przejść podziemnych i z pomostów – kładek nadziemnych) ;
- pozostawienie układu ulic miejskich wokół placu z założeniem lekkiego ich zwężenia w celu powiększenia powierzchni do zabudowy (obecnie szerokość jezdni przekracza 8 metrów);

- dodanie nowych funkcji usługowych w projektowanych niskich obiektach kubaturowych w przestrzeni placu i zielonego dziedzińca pomiędzy nimi;
- wprowadzenie pasażu podziemnego łączącego plac z ulicą Suraską oraz J. Mariańskiego; zorganizowanie parkingu podziemnego pod placem;
- wkomponowanie elementów zieleni, np. zielone dachy, rośliny i drzewa w donicach, pnącza oraz
- zaprojektowanie nietypowych form architektonicznych, m.in. z krzywoliniowe dachami, szklaną wieżą, itp.
- zaprojektowanie indywidualnych detali z betonu architektonicznego w elewacjach nowych obiektów kubaturowych i kładek.

Rozwiązania architektoniczne i przestrzenne rewitalizacji (w tym formy zieleni)

Rewitalizacja placu opiera się na całkowitej zmianie obecnego sposobu zagospodarowania. W miejscu pokrytego trawnikiem terenu zaproponowano zabudowę przykrytą zielonymi dachami dostępnymi dla pieszych. Na plac prowadzić będzie podziemny trakt pieszy (wejścia z parkingu podziemnego, ul. Suraskiej oraz ul. J. Mariańskiego, a także kładki naziemne (wejście ze schodów uniwersyteckich, od strony pomnika, przy budynku usługowym „Central”). Dostęp na dach zielony umożliwią trzy klatki schodowe wyposażone w trzy dźwigi osobowe. Dodatkowo jedna z połączy dachowych opada do poziomu terenu, co umożliwi bezpośrednie wejście na dach z poziomu chodnika. Wnętrze placu zostało zaprojektowane w sposób elastyczny, który umożliwia zmiany jego aranżacji. Zaproponowano atrakcje stałe jak i tymczasowe, które mogą znaleźć się w przestrzeni między budynkami placu, m.in. strefa wystaw, dekoracje świąteczne, fontanny, oświetlenie, scena, kino letnie, strefa relaksu etc. Dodatkowo zielone dachy dają możliwość organizacji zajęć edukacyjnych czy otwartych warsztatów dla mieszkańców. Na ich powierzchni odwiedzający znajdą zarówno miejsca siedzące jak i strefy piknikowe, atrakcje dla dzieci (place zabaw), instalacje artystyczne, jak też kawiarnię, dającą możliwość obserwacji otoczenia z jeszcze większej wysokości. Do nowych obiektów zapewniono dojazdy techniczne.



Ryc. 10. Szkic zagospodarowania przestrzeni placu po zielonej rewitalizacji, oznaczenia: B – nowe obiekty usługowe, W – wejścia do pasażu podziemnego łączącego ul. Suraską z placem NZS, biegnącego w kierunku Rynku Siennego, pasaż oznaczono linią przerywaną, K – kładki napowietrzne, UwB – socrealistyczny obiekt tzw. „Domu Partii” (obecnie należy do Uniwersytetu w Białymstoku), wewnątrz dziedzińca placu zaplanowano wiele zieleni oraz zielone dachy na nowych obiektach.

Źródło: opracowanie inż. arch. K. Wiśniewska, dr inż. arch. A. Tokajuk

Forma architektoniczna założenia pełni rolę zielonego placu miejskiego. Zastosowanie płaszczyzn zielonych, donic z nasadzeniami, zielonych ścian i słupów przypominających drzewa, a także ukośnych słupów na elewacjach nadaje formie oryginalności. Jednolita kolorystyka betonu podkreśla minimalizm zdobień. Operowanie dwoma poziomami zieleni dostępnymi dla ruchu pieszego ma na celu wpasowanie się w otoczenie i otwarcie placu na odwiedzających. Planowane budynki posiadają różne wysokości. Krzywoliniowa forma dachu zielonego, łącząca plac z Uniwersytetem, pomnikiem oraz budynkiem handlowo-usługowym „Central” przykrywa jedną

kondygnację naziemną. Drugi budynek, połączony przejściem z pierwszym posiada łukową formę opadającą w kierunku placu, dającą możliwość zejścia z zielonej przestrzeni dachu. Zastosowanie detali wpływa na unikatowość formy i nadaje nowoczesny charakter architekturze. Stonowana kolorystyka betonu nie kontrastuje z otoczeniem i uszlachetnia formę, nadając jej czystość wizualną (ryc. 11 i 12). Projektowane formy są nowym akcentem zamykającym oś ul. Marii Skłodowskiej-Curie, jednak nie zasłaniają całkowicie dotychczasowego jej zakończenia (budynek dawnego Domu Partii, obecnie Uniwersytetu w Białymstoku).

**Ryc. 11.**

Źródło: opracowanie inż. arch. K. Wiśniewska pod kierunkiem dr. inż. arch. A. Tokajuka

**Ryc. 12.**

Źródło: opracowanie inż. arch. K. Wiśniewska pod kierunkiem dr. inż. arch. A. Tokajuka

4. Podsumowanie

W wyniku eksperymentu projektowego powstał model rewitalizacji przestrzeni publicznej – Placu NZS w Białymstoku godny szerszej prezentacji władzom miasta Białegostoku i władzom innych miast, gdzie występują zdegradowane przestrzenie publiczne. Dzięki pracom studialnym przetestowano różne warianty zmian przestrzennych na Placu, zdecydowano się na model „zielony” – oryginalny i niepowtarzalny. Wydaje się, że efekt eksperymentu projektowego może być tematem do szerokiej dyskusji w gronie urbanistów i architektów

i chociaż jest to opracowanie teoretyczne, to po pewnych modyfikacjach – pomysł może być również zrealizowany. Można postawić tezę, że eksperyment projektowy zakończył się sukcesem.

Tabela 1. Mocne i słabe strony eksperymentu projektowego

Mocne strony eksperymentu projektowego	Słabe strony eksperymentu projektowego
Śmiała koncepcja wizjonerska – pokazanie potencjału rewitalizacji placu	Dużo nowych funkcji na dość ograniczonym obszarze
Idea zielonej wyspy w centrum miasta	Chodzenie po płaszczyznach nachylonych dachów będzie wymagać odpowiednich rozwiązań technicznych
Odzyskanie przestrzeni placu dla pieszych	
Dodatkowa przestrzeń parkingowa pod placem	
Oryginalne rozwiązanie komunikacyjne dla pieszych	
Oryginalne betonowe detale	

Opracowanie: A. Tokajuk

Śmiałą wizjonerską koncepcję przestrzenną poparto rzetelną analizą stanu istniejącego. Prezentowane rozwiązanie ma wiele zalet, m.in. jest to koncepcja rewitalizacji oparta na pomysłach „zielonej wyspy” w kwartale śródmiejskim, pomysł ten dobrze wpisuje się w rozwiązania przeciwdziałające zmianom klimatycznym. Odzyskanie placu dla pieszych z ciekawymi rozwiązaniami w ruchu pieszym (pasaż podziemny, kładki napowietrzne) przy nieingerencji w istniejący układ komunikacji kołowej wokół placu (co nie zaburza ruchu samochodów i autobusów w centrum miasta) – jest bardzo cenne i ważne. Zaplanowanie przejścia podziemnego pozwala na zorganizowanie połączenia Rynku Kościuszki z Rynkiem Siennym. Wprowadzenie na przestrzeni placu funkcji przyciągających mieszkańców miasta i turystów takich jak m.in. kawiarnia, restauracja, klub disco, funkcje wystawiennicze, funkcje rekreacyjne (kino letnie, bar na dachu, itp.) daje możliwości przywrócenia mieszkańcom przestrzeni placu, utraconej na rzecz ruchu samochodowego. Dodanie na placu niskich obiektów kubaturowych o kulturalnie formowanej architekturze (betonowe detale, pochylone słupy, świetnie korespondujące z zielenią) nadaje indywidualny charakter przestrzeni. Tak uformowana zielona wyspa Placu NZS może stać się kolejną wizytówką miasta Białegostoku, odzyskaną ważną przestrzenią publiczną.

Badania zostały wykonane w ramach pracy badawczej Nr WZ/WA-IA/4/2023 finansowanej ze środków Ministerstwa Edukacji i Nauki RP na Wydziale Architektury Politechniki Białostockiej.

Bibliografia

- [1] Kalinowska A. (Red.), *Miasto idealne – miasto zrównoważone. Planowanie przestrzenne terenów zurbanizowanych i jego wpływ na ograniczenie skutków zmian klimatu*, Uniwersyteckie Centrum Badań nad Środowiskiem Przyrodniczym i Zrównoważonym Rozwojem, UW, Warszawa 2015.
- [2] Kosiński W., *Preliminaria badań nad problematyką: Piękno miasta, Przestrzeń i Forma* nr 10, wyd. SFERA, Szczecin 2008, s. 13–42.
- [3] Loegler R., *Miasto to nie architektoniczna zabawa*, wyd. RAM, Kraków-Białystok 2011, s. 16–17.
- [4] Lorens P., Martyniuk-Pęczek J., (Red.), *Problemy kształtowania przestrzeni publicznych*, Wydawnictwo Urbanista, Gdańsk 2010.
- [5] Oleksicki A., *Rynek w Białymstoku – przeszłość i czasy obecne*, Biuletyn Konserwatorski Województwa Białostockiego, nr 3, Białystok 1997, s. 30.
- [6] Pasko A., *Białystok w latach 1944–1956*, [w]: A. Cz. Dobroński (red.), *Historia Białegostoku*, Fundacja Sąsiedzi, Białystok 2012.
- [7] Russek K., *Rewitalizacja małych i średnich miast, Przestrzeń*, *Ekonomia, Społeczeństwo*, Gdańsk 2017, str. 36–37.

- [8] Suchocka M., Siedlecka M, Roślinność jako ważny element systemu gospodarowania wodami opadowymi na terenach miejskich, *Drogownictwo*, nr 7–8, 2017, s. 236–243.
- [9] Szmitkowska A., Aleja pochodów – reprezentacyjna arteria nowego, socrealistycznego miasta, *Architecturae et Artibus*, nr 3, Białystok 2012, s. 42.
- [10] Ustawa z dnia 9 października 2015 r. o rewitalizacji (Dz.U. poz. 1777).

Strony www

<https://www.bryla.pl/dom-handlowy-central-w-bialymstoku-zachwycal-nowoczesnymi-rozwiazaniami>, [dostęp 01.05.2024 r.]

Green Revitalization of the NZS Square in Białystok

Summary: This article presents the results of research conducted at the Faculty of Architecture of the Białystok University of Technology by a team consisting of: Dr Eng. Arch. Andrzej Tokajuk and student Eng. Arch. Kinga Wiśniewska in 2023–2024. The aim of the research was to develop the concept of revitalization of the NZS Square in Białystok. As a working method, design experiment was adopted, which was preceded by a broad analysis of revitalization actions of city public spaces and the literature. As a result of the research, the concept of „green” revitalization was created, which should constitute a model for carrying out such projects in Polish cities in the 21st century.

Keywords: square, greenery, revitalization, space, architecture
