

POLSKA AKADEMIA NAUK ODDZIAŁ W LUBLINIE  
POLISH ACADEMY OF SCIENCES BRANCH IN LUBLIN

**TEKA**

ISSN 1895-3980

KOMISJI  
ARCHITEKTURY,  
URBANISTYKI  
I STUDIÓW  
KRAJOBRAZOWYCH

COMMISSION  
OF ARCHITECTURE,  
URBAN PLANNING  
AND LANDSCAPE  
STUDIES



**VOLUME XVIII/4**



# TEKA

KOMISJI ARCHITEKTURY, URBANISTYKI  
I STUDIÓW KRAJOBRAZOWYCH

COMMISSION O ARCHITECTURE, URBAN PLANNING  
AND LANDSCAPE STUDIES



POLISH ACADEMY OF SCIENCES BRANCH IN LUBLIN

TEKA

COMMISSION OF ARCHITECTURE, URBAN PLANNING  
AND LANDSCAPE STUDIES

Volume XVIII/4

Lublin 2022

POLSKA AKADEMIA NAUK ODDZIAŁ W LUBLINIE

# TEKA

KOMISJI ARCHITEKTURY, URBANISTYKI  
I STUDIÓW KRAJOBRAZOWYCH

Tom XVIII/4

Lublin 2022

#### Redaktor naczelny

prof. dr hab. inż. arch. Elżbieta Przesmycka, Politechnika Wroclawska

#### Rada Naukowa

prof. dr hab. arch. Mykola Bezv (Politechnika Lwowska, Ukraina)  
Rolando-Arturo Cubillos-González (Catholic University of Colombia, Kolumbia)  
dr inż. arch. Agata Gawlak (Politechnika Poznańska)  
prof. dr hab. Jan Gliński, czł. rzec. PAN  
Charles Gonzales (Director of Planning Cataño Ward, Puerto Rico)  
arch. dipl. ing. (FH) Thomas Kauertz (Hildesheim, Niemcy)  
dr hab. inż. arch. Jacek Kościuk (Politechnika Wroclawska, Polska)  
dr. eng. arch. Bo Larsson (Lund, Szwecja)  
prof. dr hab. inż. arch. Krzysztof Pawłowski (Politechnika Lubelska, Polska)  
dr Larysa Polischuk (Ivanofrankowsk, Ukraina)  
prof. dr hab. inż. arch. Elżbieta Przesmycka (Politechnika Wroclawska, Polska)  
dr hab. inż. arch. Natalia Przesmycka (Politechnika Lubelska)  
prof. nadzw. dr hab. inż. Krystyna Pudelska (Uniwersytet Przyrodniczy w Lublinie, Polska)  
prof. dr hab. inż. arch. Petro Rychkov (Rivne University of Technology, Ukraina)  
prof. Svetlana Smolenska (Charków, Ukraina)  
mgr inż. arch. Piotr Gleń (Politechnika Lubelska)

#### Redakcja naukowa tomu XVIII/1–4

prof. dr hab. inż. arch. Elżbieta Przesmycka, Politechnika Wroclawska

#### Recenzenci

prof. nadzw. dr hab. inż. arch. Andrzej Białkiewicz (Politechnika Krakowska, Polska)  
prof. dr hab. Mariusz Dąbrowski (Politechnika Lubelska, Polska)  
dr hab. Piotr Urbański, prof. UP (Uniwersytet Przyrodniczy w Poznaniu, Polska)  
prof. dr hab. inż. arch. Anna Mitkowska (Politechnika Krakowska, Polska)  
dr hab. inż. arch. Irena Niedźwiecka-Filipiak (Uniwersytet Przyrodniczy we Wrocławiu, Polska)  
prof. dr hab. inż. arch. Bonawentura Pawlicki (Politechnika Krakowska, Polska)  
prof. nadzw. dr inż. arch. Halina Petryszyn (Zachodniopomorski Uniwersytet Technologiczny w Szczecinie, Polska)  
prof. dr hab. inż. Anna Sobotka (Akademia Górniczo-Hutnicza w Krakowie, Polska)  
prof. dr hab. inż. arch. Maria Jolanta Żychowska (Politechnika Krakowska, Polska)

#### Projekt okładki

Elżbieta Przesmycka, Kamila Boguszewska

#### Fotografia na okładce tomu XVIII/4 oraz na s. 5

mgr inż. arch. Piotr Gleń, Uniwersytet Handlowy im. Luigiego Bocconiego, 2022

#### Rysunek na s. 1

Elżbieta Przesmycka

Copyright by Polska Akademia Nauk Oddział w Lublinie, Lublin 2022

Copyright by Politechnika Lubelska, Lublin 2022

Publikacja finansowana ze środków Polskiej Akademii Nauk

ISSN 1895–3980

[www.pan-ol.lublin.pl](http://www.pan-ol.lublin.pl)

Wydawca: Politechnika Lubelska, ul. Nadbystrzycka 38D, 20–618 Lublin

#### Skład komputerowy

Info Studio s.c., [www.isar.pl](http://www.isar.pl)

#### Realizacja

Biblioteka Politechniki Lubelskiej, Ośrodek ds. Wydawnictw i Biblioteki Cyfrowej

ul. Nadbystrzycka 36A, 20–618 Lublin

tel. 81 538–46–59, e-mail: [wydawca@pollub.pl](mailto:wydawca@pollub.pl), [www.biblioteka.pollub.pl](http://www.biblioteka.pollub.pl)







# Kanon w architekturze cerkwi prawosławnej pw. Mądrości Bożej – Hagia Sophia w Białymstoku

**Andrzej Tokajuk**

<https://orcid.org/0000-0002-7532-6414>  
[a.tokajuk@pb.edu.pl](mailto:a.tokajuk@pb.edu.pl)

Wydział Architektury, Politechnika Białostocka

---

**Streszczenie:** W niniejszym artykule autor poddaje analizie cechy architektoniczne obiektu cerkwi prawosławnej pw. Mądrości Bożej – Hagia Sophia w Białymstoku. Autor identyfikuje cechy architektury budynku i odnosi je do kanonów projektowania tego typu obiektów. Punktem odniesienia jest też archetyp architektury bizantyjskiej – obiekt Hagii Sophii z Istanbuhu (dawny Konstantynopol). Celem badawczym jest odpowiedź na pytania, czy w projekcie białostockiej świątyni zachowano zasady kształtowania formy i detalu architektury bizantyjskiej oraz czy obiekt ma charakter oryginalny. Metody badawcze zastosowane przez autora w trakcie badań to metoda „in-situ” oraz metoda analityczno-porównawcza.

**Słowa kluczowe:** cerkiew, Hagia Sophia, architektura, kanon, detal

---

## Wstęp

Architektura sakralna stanowi niezwykle ważny element dziedzictwa i historii cywilizacji, w szczególności architektury chrześcijańskiej. Dlatego też projektowanie budynków sakralnych należy do najtrudniejszych zadań współczesnego architekta. W architekturze kościołów dwudziestego wieku wyraźnie zaznaczył się nurt modernizmu, widoczny już w architekturze przedwojennej (np. kościół św. Rocha w Białymstoku) [Zarębska, 2004]. Architekturę kościołów katolickich powstałych po II wojnie światowej w Polsce zdominował modernizm i często odejście od klasycznych zasad projektowania. Na tym tle architektura cerkwi wybudowanych w Polsce po 1945 roku jest wyraźnie inna. Obiektów cerkwi powstało stosunkowo niewiele w porównaniu do kościołów liczonych w tysiącach, ale ważne jest to, że architektura cerkwi pozostała wierna tradycji, kanonom i symbolice. Niektóre z nich – jak cerkiew św. Trójcy w Hajnówce [Woźniak, 2013] czy największa w Polsce cerkiew św. Ducha w Białymstoku – zapisały się jako wybitne dzieła w historii polskiej współczesnej architektury sakralnej. Celem badawczym jest odpowiedź na pytania, czy w projekcie białostockiej świątyni pw. Mądrości Bożej – Hagia Sophia zachowano zasady kształtowania formy i detalu architektury bizantyjskiej oraz czy obiekt ma charakter oryginalny. Metody badawcze zastosowana przez autora podczas badań to metoda „in-situ” oraz metoda analityczno-porównawcza.

## Hagia Sophia w Stambule (dawny Konstantynopol) – archetyp świątyni bizantyjskiej

Świątynia Hagia Sophia w Konstantynopolu została ufundowana przez cesarza Justyniana I Wielkiego, a w obecnym kształcie wybudowana w latach 532–537 przez wybitnych architektów-matematyków Anthemiosa z Tralles i Izydora z Miletu [Watkin, 2006]. Hagia Sophia, świątynia poświęcona Mądrości Bożej, była najważniejszą świątynią Cesarstwa Bizantyjskiego, katedrą patriarchy i miejscem koronacji cesarzy. Pod względem architektonicznym

uznawana jest za rozwiązanie wyjątkowe, śmiałe i nowatorskie. Na poziomie rzutu Hagia Sophia z Konstantynopola łączy w sobie cechy bazyliki – podłużnej budowli założonej na planie prostokąta (71×77 m) i budowli centralnej. Typ bazylikowy jest charakterystyczny dla architektury chrześcijańskiej kręgu łacińskiego, typ centralny szczególnie często wykorzystywany był w kręgu greckiego chrześcijaństwa. Centralną część kościoła stanowi przestrzeń założona na planie kwadratu, znajdująca się w nawie głównej i wyznaczona przez cztery potężne filary. W kwadrat wpisane zostało koło będące podstawą kopuły rozpiętej nad główną przestrzenią świątyni. Rozwiązanie rozpięcia kopuły jest wybitnym osiągnięciem konstrukcyjnym budowniczych pracujących dla cesarza Justyniana. Kopusła nie wspiera się na murach obwodowych świątyni, we wnętrzu nie znajdziemy monumentalnej rotundy, na którą spływałby ciężar sklepienia. Kopusłę podtrzymują bezpośrednio cztery pendentywy „wyrastające” z narożnych filarów. Pendentywy mają kształt trójkąta sferycznego i pozwalają na przejście z planu kwadratu (w przyziemiu) do planu koła (kopuły). Dzięki nim masywna kopuła – jej średnica liczy 31 metrów, a wysokość od posadzki do najwyższego punktu 55,6 metra – optycznie traci swój ciężar, wydaje się lekka [Grygorowicz, 1963]. Zastosowanie w świątyni Hagia Sophia pendentywów było rozwiązaniem zupełnie nowatorskim. Z czasem stało się to cechą architektury bizantyjskiej. Od wschodu i zachodu poniżej kopuły, do ścian nawy przylegają dwie półkopuły, wspierające centralne nakrycie i przykrywające pozostałą przestrzeń nawy głównej. Dodatkowo filary podtrzymujące kolumnę, od południa i północy, wzmocnione zostały masywnymi przyporami (Ryc. 1).



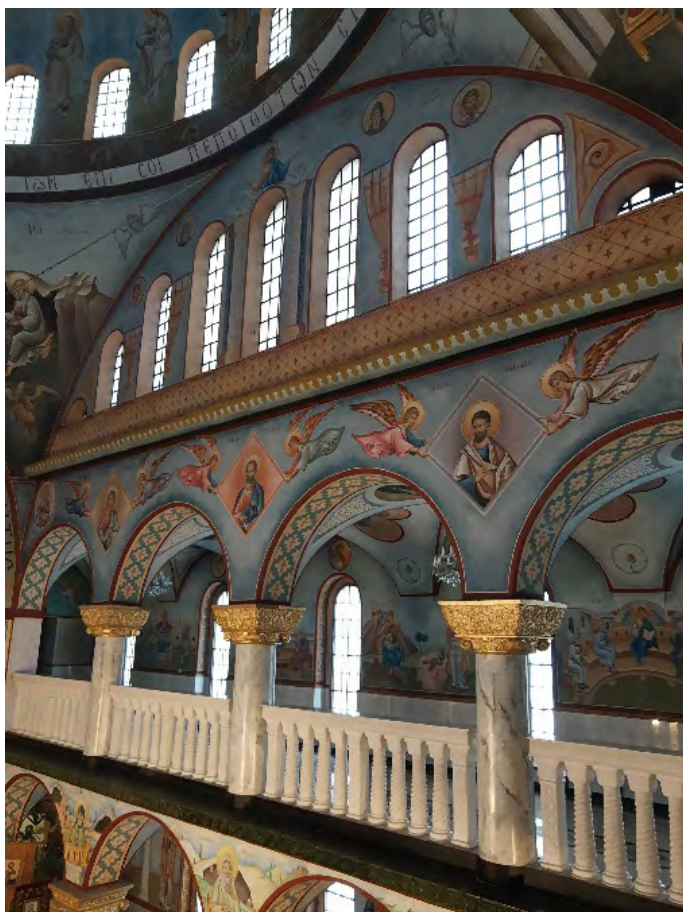
**Ryc. 1.** Świątynia Hagia Sophia w Stambule (dawny Konstantynopol) – widok, stan obecny. Źródło: fotografia autora



**Ryc. 2.** Świątynia Hagia Sophia w Stambule (dawny Konstantynopol) – wnętrze, stan obecny. Źródło: fotografia autora

Wnętrze świątyni Hagia Sophia było dość ściśle podzielone na monumentalną, oświetloną przestrzeń nawy głównej oraz zacienione nawy boczne z emporami, zdecydowanie podporządkowane centralnej przestrzeni. Wnętrze obiektu wspaniale ozdobione było złotem, srebrem, kością słoniową i innymi drogimi kamieniami. W kontraście do na zewnątrz świątynia wyglądała surowo i majestatycznie, z oszczędnymi masywnymi detalami, takimi jak okna czy przypory. Świątynia Hagia Sophia w Konstantynopolu stała się archetypem świątyń obrządku wschodniego, wzorowali się na niej również muzułmanie planując swoje meczety. Jest meczetem także dzisiaj – chociaż z oryginalnego wystroju wewnątrz pozostało już niewiele elementów – wewnątrz bowiem zostało przez muzułmanów zniszczone (Ryc. 2).

## Cerkiew prawosławna pw. Mądrości Bożej – Hagia Sophia w Białymstoku: architektura i detale



**Ryc. 3.** Cerkiew pw. Mądrości Bożej – Hagia Sophia w Białymstoku – wnętrze. Widok podparcia kopuły. Źródło: fotografia autora

Cerkwie Hagia Sophia – Mądrości Bożej należały w historii chrześcijaństwa do najważniejszych i najokazalszych. Powstało ich niewiele. Fundowali je cesarze, książęta. Pierwsza z nich – Hagia Sophia w Konstantynopolu stała się pierwowzorem i inspiracją dla innych świątyń. Jedna z nich została wybudowana pod koniec XX wieku w Białymstoku, w dzielnicy Wygoda. Teren, na którym została zaprojektowana białostocka świątynia pw. Hagia Sophia, był otwarty, płaski, a obszar wokół niezabudowany. Od początku projektowania wiadomo było, że wraz z rozwojem miasta świątynia będzie oczywistą dominantą. Prace nad projektem świątyni pw. Mądrości Bożej – Hagia Sophia w Białymstoku rozpoczęły się w latach 80. dwudziestego wieku. Budowę rozpoczęto w roku 1987. Autorem projektu architektonicznego był architekt. Michał Bałasz, konsekracja obiektu miała miejsce w 1998 roku. Świątynia została zaprojektowana jako pięciokopułowa, z wyraźnie dominującą kopułą centralną

o rozpiętości 16 metrów. Do niej, na osi wschód-zachód, przylegają ćwiartki kuli, jedna nad częścią ołtarzową, druga – nad balkonem chóru. Wysokość cerkwi od posadzki parteru do najwyższego punktu kopuły wynosi 17 metrów. Pięć kopuł symbolizuje Jezusa Chrystusa i czterech ewangelistów i wpisuje się w kanon i symbolikę tworzenia obiektu cerkwi (jedna większa kopuła oraz cztery mniejsze) [Uścińowicz, 1997]. W trakcie opracowywania projektu architektonicznego intensywnie pracowano nad akustyką świątyni. Wiadomo było od początku, że duże gabaryty cerkwi będą powodowały odbicia i nakładanie się fal głosowych. W celu zniwelowania tego zjawiska w elewacji zachodniej rzutu wprowadzono kontrpasydę, czyli formę o odwrotnym kierunku łuku. Zabieg się sprawdził w praktyce – niweluje ona zjawisko pogłosu i dudnienia. Bryła cerkwi jest zwarta, została rozwiązana na planie prostokąta o bokach 22×32,5 m. Plan jest centralny, charakterystyczny dla kanonów architektury bizantyjskiej. Główna kopuła obiektu jest podparta na łukach arkadowych i pendyntywach (Ryc. 3).

W rzucie główny kierunek wyznacza oś horyzontalna zachód – wschód. Świątynia jest zwrócona – zgodnie z kanonami – ołtarzem w kierunku wschodnim. Posiada dwie nawy boczne, oddzielone od nawy głównej ścianami tarczowymi zakończonym łukami oraz rzędami kolumn. Pierwotny projekt zakładał powstanie mniejszej świątyni. W trakcie prac podjęto decyzję o jej powiększeniu i w ten sposób powstały nawy boczne (początkowo miały być to zewnętrzne krużganki). W celu zwiększenia liczby wiernych podjęto decyzję o dodaniu balkonów w nawach bocznych, nad którymi rozwiązano sklepienia krzyżowe. Ostatecznie świątynia może pomieścić ponad 1500 osób, a jej powierzchnia użytkowa wynosi 625 metrów kwadratowych [Radziukiewicz, 2014]. W narożnikach rzutu przyziemia od strony zachodniej zaplanowano dwie klatki schodowe, prowadzące na chór. Świątynia jest symetryczna w rzucie oraz w formie. Cztery mniejsze kopuły zaprojektowano jako zwieńczenie narożników – formy wież świątyni. Także fasada frontowa jest symetryczna, z centralnie umieszczonym wejściem, nad którym umieszczono mozaikę, nawiązującą i symbolizującą mądrość Bożą (Ryc. 4). W prawej wieży fasady frontowej umieszczono dzwonicę, w taki sposób, że jej forma nie wyróżnia się od pozostałych narożnych wież.



**Ryc. 4.** Cerkiew pw. Mądrości Bożej – Hagia Sophia w Białymstoku – widok od strony wejścia. Źródło: fotografia autora

## Detale architektoniczne

Cerkiew pw. Mądrości Bożej Hagia Sophia w Białymstoku posiada bogate detale architektoniczne, są to detale typu „ciężkiego”, masywnego. Detale wnętrza to m.in. łuki, sklepienia, grube gzymsy, głowice wieńczące kolumny. Drobniejszym detalem są mniejsze tralki balustrad, wykonane z betonu i pozostawione w kolorze szarym, podobnie jak kolumny. Kapitale kolumn – tych wewnątrz jak też pilastrów na zewnątrz zostały odlane z betonu. Są masywne, chociaż posiadają wyraźne odciski motywów roślinnych. Na zewnątrz charakterystycznymi detalami są pilastry na elewacjach bocznych, zwieńczone trzema rzędami łuków, przypory wież oraz gzymsy (Ryc. 5 i 6). Cechą charakterystyczną białostockiej świątyni jest też to, że zewnętrzne elewacje wykończono cegłą

klinkierową w jasnym, piaskowym kolorze [Tokajuk, 2020]. Cegła nie jest jednolita, mieni się w kilku odcieniach, co powoduje ciepły klimat architektury budynku. Wszystkie kopuły zwieńczono pięknymi, wyrazistymi krzyżami greckimi, podkreślającymi bizantyjski charakter architektury świątyni. Taka różnorodność zaimplementowanych detali architektonicznych i ceglane elewacje wyraźnie odróżniają białostocką świątynię od archetypu w Konstantynopolu (surowy charakter bryły, skromny detal zewnętrzny, tynkowane ściany elewacji).



**Ryc. 5.** Cerkiew pw. Mądrości Bożej – Hagia Sophia w Białymstoku – widok elewacji bocznej. Źródło: fotografia autora



**Ryc. 6.** Cerkiew pw. Mądrości Bożej – Hagia Sophia w Białymstoku – detale elewacji. Źródło: fotografia autora

## Oświetlenie świątyni

Koncepcja wnętrza świątyni została zaplanowana jako jasne wnętrze. W dolnej części kopuły osadzono 24 okna, które powodują wrażenie, iż unosi się ona w powietrzu. Ołtarz oświetla 7 okien (symboliczne siedem stopni anielskich) umieszczonych w łuku apsydy. Dodatkowo zaprojektowano 70 małych, podłużnych okien w ścianach ograniczających nawę cerkwi. Pewnym nowum w architekturze cerkiewnej jest duże, półkoliste okno w zachodniej (wejściowej) fasadzie – nad chórem. Światło, które przenika przez to okno, dociera do ikon ikonostasu pięknie rozświetlając ikonę „Ostatniej wieczerzy”. Przypomina to rozwiązania rozet świątyń średniowiecznych, w cerkwiach występuje rzadko, ale można to rozwiązanie potraktować jako ciekawy eksperyment projektowy.

## Wnętrze cerkwi

Ikonostas stanowi bardzo ważny element wystroju wnętrza cerkwi, oddzielający nawę od ołtarza – w białostockiej świątyni to dzieło rzeźbiarza Jerzego Grygorczuka. Został zaprojektowany w marmurze o pięknym zielonkawym odcieniu, z wyrazistymi łukami (Ryc. 7).

Wszystkie ściany wewnątrz cerkwi pokryte są malowidłami. Program malowideł odpowiada typowi cerkwi centralno-kopułowej. Ten rodzaj kanonu powstał w IX wieku, w czasach bizantyjskich i od tego czasu stał się obowiązujący. Został zastosowany w białostockiej świątyni, z pewnymi niewielkimi modyfikacjami. Uwzględnia on tzw. zasadę hierarchii zstępującej (podstawowe prawdy wiary, tematy ponadczasowe i historyczne) [Kłosińska, 1975]. Największe malowidło znajduje się we wnętrzu głównej kopuły, symbolizującej niebo. Widzimy tu polichromię Chrystusa, o rozpiętości 5 metrów, otoczonego Cherubinami i Serafinami (Ryc. 8). W apsydzie ołtarza zaplanowano wielki fresk Matki Boskiej modlącej się, swoistego pomostu między niebem i ziemią (Ryc. 7). W części ołtarza znajdują się też freski Eucharystii apostołów oraz freski Ojców Kościoła. Półkoliste pendentywy ozdobione są freskami czterech ewangelistów. Cykl dwunastu najważniejszych świąt ukazano dookoła nawy i jej górnych partiach ścian (zgodnie z kanonem obowiązującym w świątyniach centralnych). Taka koncepcja malowideł w cerkwi powodowała, że wnętrze świątyni symbolizowało uniwersum, wszechświatem łączącym Niebo i Ziemię, świat żywych i umarłych. Autorem ikonografii cerkwi Hagia Sophia w Białymstoku był Grek Konstantinos Ksenopulos i jego zespół. Freski wykonano w żywych kolorach, niosących życie i radość, z przewagą zieleni i błękitu, zgodnie z zasadami bizantyjskimi – malowano postacie w sposób uproszczony, ustawione frontalnie, bez ruchu. Stosowano odwróconą perspektywę, służącą hierarchii ideowej (przewaga wartości linearnych nad malarskimi).



**Ryc. 7.** Cerkiew pw. Mądrości Bożej – Hagia Sophia w Białymstoku – widok wnętrza, ikonostas. Źródło: fotografia autora



**Ryc. 8.** Cerkiew pw. Mądrości Bożej – Hagia Sophia w Białymstoku – widok fresku w kopule głównej. Źródło: fotografia autora

## Podsumowanie

Cerkiew pw. Mądrości Bożej Hagia Sophia w dzielnicy Wygoda w Białymstoku jest wybitnym dziełem współczesnej architektury sakralnej. Utrzymana w stylu bizantyjskim jest dziełem oryginalnym, nie jest pomniejszoną repliką świątyni Justyniana Wielkiego z Konstantynopola. Tamta świątynia była jedynie inspiracją. Jest projektem na wskroś oryginalnym, o architekturze utrzymanej w kanonach i symbolice wymaganych dla tego typu obiektów. Posiada bogaty, oryginalny detal architektoniczny. Dodatkowo charakter obiektu wspomaga bogata polichromia wnętrza, utrzymana w stylu bizantyjskim. Obiekt cerkwi pw. Mądrości Bożej – Hagia Sophia w Białymstoku jest też świetnie osadzony w tradycji lokalnej – jako przykład architektury ceglanej, tak charakterystycznej w Białymstoku i regionie na przełomie XIX i XX wieku, stanowiącej dziedzictwo architektury miasta.

Badania zostały wykonane w ramach pracy badawczej Nr WZ/WA-IA/4/2020 finansowanej ze środków Ministerstwa Edukacji i Nauki RP na Wydziale Architektury Politechniki Białostockiej.

## Bibliografia

- [1] Grygorowicz A., *Geneza i rozwój kopuły na kwadracie*, Czasopismo Techniczne, 1963, s. 20–27.
- [2] Kłosińska J., *Sztuka bizantyjska*, Warszawa 1975.
- [3] *Parafia Hagia Sophia w Białymstoku*, pod red. A. Radziukiewicz, Wyd. Parafia Prawosławna Hagia Sophia – Mądrości Bożej w Białymstoku, Białystok 2014, s. 63–66.
- [4] Tokajuk A., *The Truth in Architecture as a Synthesis of Material and Ideas – Brick Architecture of Białystok*, Teza Komisji Architektury, Urbanistyki i Studiów Krajobrazowych, o/Lublin, T. 3/2020, s. 4–13, DOI: 10.35784/teza.2400.
- [5] Uścińowicz J., *Symbol, archetyp, struktura: hermeneutyka tradycji w architekturze świątyni ortodoksyjnej*, Dział Wydawnictw i Poligrafii Politechniki Białostockiej, Białystok 1997, s. 119–137.
- [6] Watkin D., *Historia architektury zachodniej*, Arkady, Warszawa 2006, s. 76–77.
- [7] Woźniak K., *Cerkiew Świętej Trójcy w Hajnówce i Podwyższenia Świętego Krzyża w Jałowie*, Architectus, Wyd. Politechniki Wrocławskiej, nr 3, 2013, s. 113–129.
- [8] Zarębska T., *Genius loci w projektach Oskara Sosnowskiego*, [w:] Oskara Sosnowskiego świat architektury, pod red. M. Brykowskiej, Oficyna Wydawnicza Politechniki Warszawskiej, Warszawa 2004, s. 40–43.

## Canon in architecture of orthodox church of St. of God's Wisdom – Hagia Sophia in Bialystok

---

**Summary:** In this article, the author analyzes the architectural features of the orthodox church of St. of God's Wisdom – Hagia Sophia in Bialystok. The author identifies the features of the building's architecture and relates them to the canons of designing this type of facility. Another point of reference is the archetype of Byzantine architecture – Hagia Sophia from Istanbul (former Constantinople). The aim of the research is to answer the questions whether the design of the temple in Bialystok has preserved the principles of shaping the form and detail of Byzantine architecture and whether the object has an original character. The research methods used by the author are the „in-situ” method and the analytical – comparative method.

**Keywords:** orthodox church, Hagia Sophia, architecture, canon, detail

---



# Rewaloryzacja Domu Deskurów w procesie rewitalizacji Miasta Kazimierzowskiego w Radomiu

**Dariusz Gawel**

<https://orcid.org/0000-0001-5759-1962>  
[d.gawel@pollub.pl](mailto:d.gawel@pollub.pl)

*Katedra Architektury Współczesnej, Wydział Budownictwa i Architektury,  
Politechnika Lubelska*

---

**Streszczenie:** Artykuł jest studium przypadku odbudowy kamienicy zlokalizowanej w pierzei rynku miejskiego będącej efektem prac rewitalizacyjnych Miasta Kazimierzowskiego w Radomiu. Znaczenie przekształcania funkcjonalnego i remontu niektórych budynków jest szczególnie istotne dla powodzenia skomplikowanego procesu rewitalizacji starych dzielnic miejskich. Dlatego kluczowym efektem działań o charakterze decyzyjnym i administracyjnym, stają się: akceptacja społeczna mieszkańców, dostępność lokalizacyjna oraz wielofunkcyjność obiektu. W celu potwierdzenia wstępnych założeń posłużono się prostym badaniem ilościowym osób odwiedzających obiekt. Powiązanie wieloletnich działań powinno zaowocować ożywieniem społecznym i kulturalnym zapomnianych wyeksploatowanych dzielnic posiadających nie tylko walory historyczne i zabytkowe, ale również odpowiadającym na współczesne zapotrzebowanie społeczne. W przyszłości długotrwałe działania powinny zostać skorelowane z zapisami w innych programach operacyjnych i strategicznych w mieście. Niniejsza praca oparta jest na krytyce literatury fachowej, zestawionej z zapisami w dokumentach prawa miejscowego oraz badaniami społecznymi.

**Słowa kluczowe:** rewitalizacja, Miasto Kazimierzowskie, Radom, rewaloryzacja, kamienica, Dom Deskurów, obiekt wielofunkcyjny

---

Cel pracy:

- znaczenie przebudowy i zmiany sposobu użytkowania kamienicy dla procesu rewitalizacji zabytkowego zespołu architektoniczno-urbanistycznego Miasta Kazimierzowskiego;
- wykorzystanie cech architektoniczno-przestrzennych obiektu zabytkowego w celu przystosowania go do pełnienia nowych funkcji usługowych.

Charakter badań:

- krytyka literatury fachowej – przegląd i zestawienie literatury;
- analiza oddziaływania inwestycji na środowisko zbudowane miasta – opis relacji przestrzennych i alokacji Domu Deskurów w obrębie zabytkowego zespołu architektoniczno-urbanistycznego;
- ocena atrakcyjności społecznej i przystosowania budynku zabytkowego do funkcji współczesnej – poprzez badania społeczne.

## Wstęp – proces kształtowania przestrzennego Radomia i Miasta Kazimierzowskiego

Uwarunkowania funkcjonalno-przestrzenne historycznego ośrodka w Radomiu predysponowały ten szczególnie zespół urbanistyczno-architektoniczny do podjęcia szeroko zakrojonych prac o charakterze rewitalizacyjnym w celu przywrócenia mu należytej pozycji w strukturze miasta. Ta ukształtowana i czytelna przestrzennie struktura nazwana Miastem Kazimierzowskim ma swój początek w okresie średniowiecza. Stanowi materialny dowód rozwoju osadnictwa miejskiego i jego historyczno-kulturowego dziedzictwa [7].

XIX i XX w. spowodowały szybki rozwój przestrzenny ośrodka, przenosząc śródmieście w kierunku wschodnim i opierając je na ulicy Lubelskiej, późniejszej Żeromskiego. To w tym okresie nastąpiło szybkie uprzemysłowienie miasta z jednoczesnym ukształtowaniem szkieletu przestrzennego ulic i wyznaczeniem głównej osi rozwoju miejskiego. Wokół tej ulicy rozlokowano główne gmachy reprezentacyjne i ciągi zabudowy handlowo-usługowej.

Znaczenie Miasta Kazimierzowskiego po okresie II wojnie światowej ulegało stopniowemu obniżaniu. Wynikało to z pauperyzacji dzielnicy historycznej i Rynku jako głównego placu miejskiego oraz wyprowadzeniu wielu funkcji z budynków tam zlokalizowanych. Pod względem społecznym miejsce to również stanowiło poważny problem. Powolna degradacja struktury miejskiej postępowała wraz z jej wyludnianiem się. Wielu mieszkańców dzielnicy, w wyniku przekształcania się Radomia w prężny ośrodek przemysłowy, porzuciło swoje stare zaniedbane mieszkania. Ci, którzy zdecydowali się pozostać, nie mieli najczęściej ani dokąd się przenieść, ani odpowiednich środków na remonty i poprawę warunków zamieszkania.

O konieczności podjęcia istotnych działań przeważało wpisanie do rejestru zabytków w 1969 r. struktury Miasta Kazimierzowskiego w swoim średniowiecznym kształcie wraz z przedmieściami [21]. Wieloletni program naprawczy wymagał wielu mieszkań socjalnych, czemu nie mogła sprostać gmina. Wraz z pojawiającą się perspektywą uzyskania zewnętrznego finansowania ze środków UE wiele miast o podobnych problemach zaczęło interesować się możliwościami, jakie dawało uruchomienie odpowiednich programów strategicznych. Dlatego podjęta decyzja władz miasta o przywróceniu właściwej rangi dzielnicy staromiejskiej, stanowiącej niegdyś centrum miasta, wydawała się ze wszech miar trafną i celową.

## Charakter działań rewaloryzacyjnych – dokumenty prawa miejscowego

Jakiegokolwiek działań należałoby rozpocząć od zrozumienia specyfiki obszaru rewitalizacji starej dzielnicy miejskiej. Należy przyjąć, iż w odróżnieniu od innych obszarów zurbanizowanych, jest to część miasta, a jednocześnie wydzielona struktura przestrzenna i społeczna o znaczącej wartości kulturowej. Z takiego założenia wynikają istotne konsekwencje społeczne, ekonomiczne i w końcu architektoniczne [15].

W obrębie Miasta Kazimierzowskiego zamieszkiwały 2564 osoby, przy stopie bezrobocia sięgającej tutaj 40% (początek XXI w.). Najliczniejszą grupę stanowili ludzie młodzi w przedziale wiekowym 19–41 lat. Degradacja społeczna dzielnicy w centrum miasta stała się chyba głównym powodem wdrożenia szybkich działań, które swój początek miały jeszcze w końcu XX wieku [16]. Opierały się one przede wszystkim na pracach remontowych pierwszych kamienic. Jednak nie można mówić tutaj o charakterze strategicznym działań, a jedynie o pojedynczych realizacjach, polegających jedynie na doraźnych działaniach naprawczych..

Istotnym etapem w tworzeniu zrębów długofalowego procesu miało być powołanie operatora w postaci spółki miejskiej. Stworzenie podmiotu odpowiedzialnego za wdrożenie procesu spowodować miało większą jego personalizację i monitorowanie systemu działania [14]. Jednak pełne powodzenie miało zapewnić poszerzenie partnerów o organizacje społeczne i instytucje działające w obrębie lokalnego środowiska. Chodziło o kościoły, związki wyznaniowe, instytucje porządku publicznego czy Rejonowy Urząd Pracy.

Opracowany w roku 2006 pierwszy długofalowy Lokalny Program Rewitalizacji Miasta Kazimierzowskiego na lata 2007–2014 zapewniać miał wiele działań powiązanych z procesem, jak [16]:

- zapewnienie wykwaterowanym lokatorom lokali zastępczych,
- stworzenie warunków pomocy i opieki społecznej dla najbardziej potrzebujących,
- połączenie kolejnych zadań z planem inwestycyjnym w skali miasta.

Wraz z opracowaniem kolejnych dokumentów w postaci Lokalnego Programu Rewitalizacji na lata 2015–21 i 2022–32, rewitalizacja przybrała walory programu miejskiego nieograniczającego się jedynie do Miasta Kazimierzowskiego [17], a obejmującego swoim zasięgiem inne zaniedbane dzielnice miejskie [18]. Powiązanie programu z kolejnymi strategicznymi dokumentami miało zapewnić większą sprawność prowadzonych prac oraz ich kompleksowość. Należy zauważyć, iż chodziło tu o pozyskanie środków finansowych ze źródeł Unii Europejskiej, stąd tworzony Lokalny Program Opieki nad Zabytkami [4] oraz szczegółowe opracowania planów miejscowych zagospodarowania przestrzennego.

Powiązane działania zmierzały również do zahamowania procesów degradacji zabytków i doprowadzenia do poprawy stanu ich zachowania. Wskazano też na potrzebę podejmowania działań zwiększających atrakcyjność

zabytków dla potrzeb społecznych, turystycznych i edukacyjnych oraz wspierania inicjatyw sprzyjających wzrostowi środków finansowych na opiekę nad nimi. Postulowano o uwzględnianie uwarunkowań ochrony zabytków, w tym krajobrazu kulturowego i dziedzictwa archeologicznego, łącznie z uwarunkowaniami ochrony przyrody i zachowaniem równowagi ekologicznej [10]. Zwrócono też uwagę na potrzebę określenia warunków współpracy administracji publicznej z właścicielami zabytków oraz tworzenie mechanizmów wsparcia finansowego ze środków publicznych w celu prowadzenie prac konserwatorskich, restauratorskich i robót budowlanych [4].

Pomagało to w pozyskiwaniu źródeł finansowania prac inwestycyjnych oraz włączeniu wielu podmiotów do procesu odnowy. Monitorowanie procesów przygotowawczych od tego momentu stało się nie mniej istotne, dla wyeliminowania ewentualnych problemów:

- dla kogo rewitalizacja – dla ludzi, zabytków czy kamieni i nowych inwestycji? – adresowanie działań;
- jak podtrzymać zainteresowanie społeczne procesem? – włączenie mediów lokalnych;
- dotować inwestycje, czy mieszkańców na danym terenie? – preferowanie systemu finansowego;
- jaki system własności nieruchomości ma być preferowany? – określenie ram prawnych programów.

## Miasto Kazimierzowskie, radomski Rynek i Dom Deskurów

Początki rynku miejskiego w Radomiu sięgają czasów panowania Kazimierza Wielkiego, kiedy to król, w oparciu o prawa magdeburskie, powołał do życia tzw. Nowe Miasto, stanowiące podstawę funkcjonowania późniejszego Miasta Kazimierzowskiego [11]. Czytelna owalna forma przestrzenna otoczona murami obronnymi stała się istotnym miejscem na mapie miasta o walorach ośrodka historycznego.

Większość centralnych placów miejskich kształtowanych jeszcze w okresie średniowiecza posiada na swoim terenie budynek ratusza. To, co wyróżnia obecny Rynek w Radomiu, to jego niezabudowana płyta. Historyczna budowla została rozebrana jeszcze w latach 1819–20 i przez długi czas miasto funkcjonowało bez takiej lokalizacji.[13] W latach 1845–48 wzniesiono zupełnie nową siedzibę magistratu z wieżą zegarową i podkreślonym narożnikiem ulicy Wolność [9]. Jednak jako miejsce inwestycji wskazano północną pierzeję rynku po rozebranych 3 innych budynkach. Neorenesansowy gmach wg projektu Henryka Marconiego, z boniowaną fasadą, attyką i charakterystycznymi oknami arkadowymi, na stałe wpisał się swoją formą architektoniczną w układ przestrzenny placu.

Ostatecznie ukształtowaną obudowę prostokątnego placu stanowiły 2 lub 3 kondygnacyjne murowane kamienice mieszkalne, które zastąpiły budynki drewniane, oraz rozległy gmach Kolegium Pijarów.

W związku z tym zagospodarowanie rynku miejskiego pozwalało na lokalizację innych urządzeń i obiektów. Były to początkowo studnia, następnie fontanny ze zbiornikiem wodnym a w późniejszym okresie – pomnik czynu Legionów Polskich (odtworzony i funkcjonujący do dziś).

Lokalizację Domu Deskurów należy postrzegać jako kluczową dla zagospodarowania kwartału opierającego się z północnej strony o ulicę Rwańską, a z południowej o ulicę Grodzką. Pozostałe elewacje budynku stanowiły wschodnia pierzeja Rynku będąca obiektem Rynek 14 i najskromniejsza w wystroju sąsiadująca z placem kościelnym Fary pw. Św. Jana Chrzciciela. Dominanta planistyczna, jaką tworzy regularny czworokąt z ukształtowanym wewnętrznym podwórkiem została wytworzona z połączenia działek budynków Rynek 14, Rynek 15 / Rwańska 2, Rwańska 4 i oficyny południowej z bramą wjazdową.

Dom, lub jak opisują niektóre źródła, pałac rodziny Deskurów, powstawał stopniowo. Pierwotnie pomiędzy rokiem 1824–25 zbudowano część frontową – tzw. oficynę od strony rynku. W kolejnych latach budynek domykano kolejnymi oficynami od strony ulicy Grodzkiej, później Rwańskiej, by w efekcie zamknąć założenie od strony kościoła. [9] Każde ze skrzydeł przykryto 2 spadowym dachem drewnianym niekiedy z doświetlającymi pomieszczenia poddasza lukarnami. W takim kształcie obiekt zachował się do czasów współczesnych.



**Ryc. 1.** Regularny kształt Domu Deskurów z wewnętrznym obudowanym patio w czasie prac remontowych – widok z góry [22]

## Stan techniczny budynku a jego prace remontowe

W okresie swojej największej świetności na przełomie XIX i XX wieku budynek stanowił miejsce wystaw dzieł sztuki oraz był obiektem handlowo-usługowym wykraczającym poza lokalne potrzeby. Jednak wraz ze spadkiem zainteresowania tą częścią miasta, wiele jego funkcji zostało przeniesionych. W późniejszych latach zlokalizowanie w poszczególnych częściach budynku instytucji i funkcji, do których nie był dostosowany, spowodowało jego degradację, a w konsekwencji – szybkie niszczenie. Istniały tutaj: pogotowie opiekuńcze dla dzieci wraz z zapleczem kuchennym, lokale usługowe i handlowe, a także mieszkania. Wieloletnie użytkowanie bez dokonywania bieżących napraw i remontów spowodowało całkowite wyeksploatowanie techniczne. Jest wiele przyczyn destrukcji historycznych obiektów o konstrukcji ceglanej. Trudno usystematyzować przyczyny, gdyż każdy budynek powinien być analizowany indywidualnie z uwzględnieniem jego cech destrukcyjnych, często bardzo indywidualnych, środowiskowych. Takie podejście gwarantuje prawidłową diagnozę oceny stanu technicznego i właściwy dobór metod technologii konserwatorskiej. Kwalifikując główne przyczyny zniszczeń obiektów ceglanych, można wskazać na [6]:

- zmiany stosunków gruntowo-wodnych,
- nierównomierne osiadanie podłoża pod fundamentami,
- utratę wytrzymałości materiałów (czynnik czasowy),
- brak właściwych instalacji i izolacji przeciwwilgociowych (zniszczonych podczas prac remontowych),
- działanie czynników agresywnych środowiska.

Obiekt nie spełniał swoich podstawowych funkcji, stwarzając jednocześnie zagrożenie życia i bezpieczeństwa mieszkańców oraz przechodniów znajdujących się w jego bezpośrednim otoczeniu. Spękane ściany, osiadające mury fundamentowe, drewniane przegniłe stropy, postępująca korozja biologiczna spowodowały obniżenie poziomu jego wartości technicznej, a w konsekwencji doprowadziły do wyłączenia obiektu z użytkowania. Taki stan utrzymywał się jeszcze wiele lat, nim podjęto decyzje o rewaloryzacji zabytku. Ostatecznie, po opracowanych ekspertyzach stanu technicznego obiektu, podjęto decyzje o wykonaniu kompleksowych prac budowlanych polegających na [22]:

- wzmocnieniu fundamentów ceglanych ścian – poprzez ich podbicie i posadowienie na poduszce betonowej, w ten sposób uzyskano również odpowiednią wysokość pomieszczeń,
- wzmocnieniu ścian – poprzez klamrowanie, wymianę zniszczonych fragmentów, uzupełnienie ubytków,
- przebudowie piwnic w celu nadania im walorów pomieszczeń użytkowych, dostosowaniu wysokości, doborze izolacji przeciwwodnych i przeciwwilgociowych,

- wymianie stropów drewnianych na betonowe, spełniające wymagania przeciwpożarowe
- (ta sama czynność miała być powtórzona w przypadku wszystkich biegów klatek schodowych, z uzupełnieniem o dźwigi windowe w celu udostępnienia obiektu dla osób niepełnosprawnych),
- wymianie konstrukcji dachu drewnianego z jej zabezpieczeniem przeciwpożarowym,
- zadaszeniu dziedzińca, szklanym dachem, pozwalającym na doświetlenie i wyeksponowanie wnętrza,
- wymianie całej stolarki okiennej i drzwiowej,
- wymianie wszystkich instalacji technicznych, zapewniających komfort użytkownika,
- pracach wykończeniowych dla nadania wnętrzom odpowiedniego charakteru i wystroju.

## Nowa funkcja budynku i jej znaczenie dla miasta

W przeszłości Dom Deskurów pełnił wiele różnorodnych funkcji, stając się salonem spotkań wielu grup społecznych i elit miejskich. Obecnie władzom miasta zależało na stworzeniu obiektu użyteczności publicznej przystosowanego do spełniania kompleksowych i niezależnych od siebie funkcji.

Wytworzona współcześnie w społeczeństwie grupa ludzi młodych kreatywnych, wykształconych otwartych na realizację celów życiowych, preferujących niezależność ekonomiczną i samozatrudnienie w biznesie, poszukuje odpowiednio przystosowanych lokali. Chodziło o stworzenie miejsca, gdzie można się spotkać, wymienić doświadczenia, usłyszeć o nowościach z wielu dziedzin, uzyskać fachową informację i poradę jednocześnie.

Popularny termin coworking rozumiany jako wynajem i korzystanie z powierzchni do pracy w grupie i indywidualnej w wydzielonym miejscu, był głównym pomysłem do wykreowania takiego obiektu. Nakładanie się wielu funkcji prowadziło do wydzielenia pojedynczych małych lokali i otwartych dużych powierzchni o charakterze biurowym, edukacyjnym czy usługowym. Wymagało to od projektantów adaptacji pomieszczeń w budynku zabytkowym o dość sztywnym układzie konstrukcyjnym, z grubych murów ceglanych. Wielofunkcyjność tego budynku miała być celem nadrzędnym bez wyraźnego adresowania i personalizacji pomieszczeń. Chodziło o połączenie przyjaznego miejsca pracy i nauki z miejscem odpoczynku.

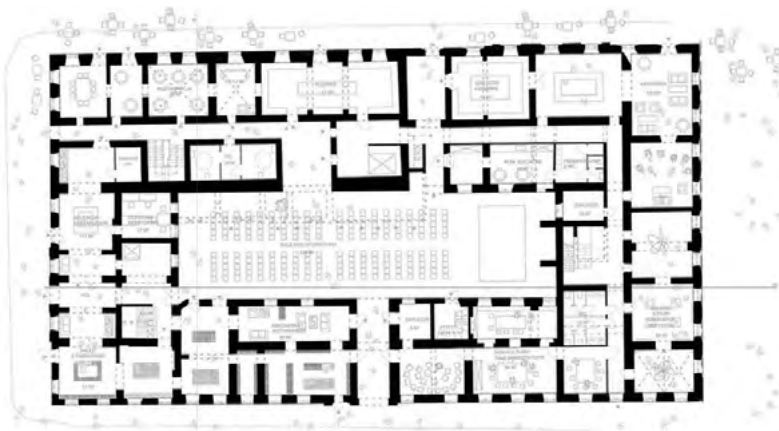


**Ryc. 2.** Elewacja wschodnia – Domu Deskurów, od strony kościoła farnego pw. Św. Jana Chrzciciela. Skromny wystrój z wydzieleniem kondygnacji gzymsem kordonowym, boniowaniem i łukowym zamknięciem okien [22]

Uzupełnieniem całości miały być lokale gastronomiczne otwarte zarówno w przestrzeni wewnętrznej, jak i zewnętrznej – dla przechodniów. Takie uniwersalne przeznaczenie pozwoliłoby jednocześnie na szybką adaptację obiektu do pełnienia innych celów.

Oceniając z perspektywy czasu (po ponad roku funkcjonowania), można stwierdzić, że udało się stworzyć nowoczesny wielofunkcyjny budynek w atrakcyjnej lokalizacji, będący zapleczem dla młodych przedsiębiorców.

Problemem mogło być przystosowanie techniczne tego budynku do pełnienia zakładanych funkcji. Ostatecznie budynek przekazano do użytku po 4 latach prowadzenia intensywnych prac remontowych w okresie 2017–2020. Obok najważniejszych obiektów w obrębie Rynku, jak Ratusz miejski i Kolegium Pijarów z siedzibą Muzeum Jacka Malczewskiego, Dom Deskurów stał się istotnym obiektem życia społecznego miasta.



**Ryc. 3.** Rozmieszczenie funkcji Domu Deskurów zakłada adaptację małych pomieszczeń wokół dziedzińca, który został przeszklony od góry, tworząc wewnętrzną przestrzeń integracyjną całego budynku [22]

## Badania społeczne – atrakcyjność obiektu

Różnorodność funkcji i usług w obrębie dzielnicy powinna odpowiadać zapotrzebowaniu mieszkańców oraz przechodniów odwiedzającym tę przestrzeń. Nastawienie wyłącznie na alokację obiektów o tym samym lub podobnym charakterze może prowadzić do monofunkcyjności dzielnicy. Chodzi tutaj o kawiarnie i restauracje czy inne obiekty gastronomiczne, które, zagęszczone na dość ograniczonym terenie, przestają pełnić zakładane funkcje, koncentrując się na przyciąganiu klientów (poprzez walkę pomiędzy właścicielami na obniżanie ceny).

Koncepcje przebudowy przestrzeni publicznych współczesnych miast zakładają rozwój formy mixed-use<sup>1</sup> [20]. Koresponduje to z większą dostępnością usług w tworzonym środowisku zamieszkania. Projekty wielofunkcyjne mogą być postrzegane jako oderwane od otaczającego środowiska. Często te, które zachowują lokalny charakter, historię i urok, są w konflikcie z tymi, które reprezentują wzrost gospodarczy i nowoczesność.[5]

W wyjątkowych przypadkach, którymi na pewno są przestrzenie publiczne w historycznych dzielnicach i miejscach zaakceptowanych społecznie, działania alokacji usług powinny odbywać się z zastosowaniem zasady kontynuacji funkcji w obrębie danej lokalizacji. Chodzi tutaj o przyzwyczajenia mieszkańców i związaną z nimi pamięć przestrzenną. Równowaga pomiędzy prawami wolnego rynku a chłonnością terenu powinna być monitorowana z uwzględnieniem potrzeby alokacji zapomnianych usług i atrakcyjnych społecznie form rzemiosła (szczególnie w dzielnicach staromiejskich).

Przeniesienie na dany teren wielu obiektów użyteczności publicznej czy urzędów i usług administracyjnych gwarantuje przepływ wielu mieszkańców, zmuszonych do odwiedzania danej dzielnicy. Mijanie się ludzi, ich spotkania, rozmowy gwarantują naturalne trwanie dzielnicy. Problemy poprawności kształtowania środowiska zamieszkania mieszkańców, powinny być rozwiązywane poprzez partycypację społeczną samych zainteresowanych [19]. Wydaje się, iż nie można pominąć tak istotnych aspektów w procesie rewitalizacji.

Podział przestrzeni publicznej należy rozpatrywać również pod względem nasycenia jej usługami. Zaproponowany przez Ghela podział nasycenia pierzei usługami na 100 m długości ciągu w pewien sposób definiuje przestrzenie publiczne miasta jako [3]:

- atrakcyjne – od 15 do 20 lokali na 100 m,
- przyjemne – od 10 do 14 lokali na 100 m,
- „gdzieś pomiędzy” – od 6 do 9 lokali na 100 m,
- nudne – od 2 do 5 lokali na 100 m,
- nieatrakcyjne – 1 lokal na 100 pierzei lub brak.

<sup>1</sup> Mixed-use – to rodzaj urbanistyki, lub formy zagospodarowania przestrzennego miast, który łączy różne zastosowania funkcji dzielnicy, takie jak mieszkaniowa, handlowa, kulturalna, instytucjonalna lub rozrywkowa, w jedną przestrzeń, w której te funkcje są do pewnego stopnia funkcjonalnie zintegrowane, co zapewnia również odpowiednie połączenia dla pieszych [12].

Zabudowa mieszana może być zastosowana do pojedynczego budynku, bloku lub dzielnicy, lub w ramach stosowanej polityki zagospodarowania przestrzennego w całym mieście lub wydzielonej jednostce administracyjnej. Projekty takie mogą być zrealizowane przez prywatnego dewelopera, rządową agencję lub ich kombinację. Inwestycja o mieszanym przeznaczeniu może być nową budową, ponownym wykorzystaniem istniejącego budynku lub terenu poprzemysłowego (np. jako rewitalizacja).

Oceniając zaprezentowane wskaźniki wydaje się to dość trudne do pogodzenia z ukształtowanymi historycznie podziałami parceli i działek rewitalizowanej zabudowy usługowej. Jednak dążenie do uatrakcyjnienia ciągów obszarów miejskich powinno w znacznej mierze opierać się również na ich różnorodności.

Jako ocenę poprawności postawionej hipotezy o znaczeniu akceptacji społecznej opisywanego budynku, zdecydowano się przeprowadzić proste badania społeczne, polegające na ilościowym pomiarze osób przechodzących przy obiekcie (fronton kamienicy) w stosunku do osób odwiedzających obiekt. Wymiernym efektem jest znaczący udział procentowy tych osób. Z uwagi na brak odpowiednich ilościowych zestawień porównawczych, interpretacja badań została dokonana przez autora. Wyniki zostały uśrednione po dokonaniu pomiarów – godzinowych, przeprowadzanych w różne dni tygodnia w godzinach pomiędzy 10–14.00 w maju 2022 r. Elementy stałe badania to czas i miejsce, zmienne – potok ludzi mierzony w przedziale czasowym. Otrzymany wynik badań społecznych należy oceniać jako dobry. Przywracanie dzielnic historycznych mieszkańcom jest procesem długim, opartym na przyzwyczajaniach ludności.

**Tabela 1.** Zestawienie uśrednionych wyników badań osób odwiedzających budynek Domu Deskurów w Radomiu, przeprowadzonych w miesiącu maju 2022 r.

LP.	Średnia liczba osób przechodzących obok budynku	Średnia liczba osób odwiedzająca budynek	Udział procentowy odwiedzających budynek (%)
1	2	3	4
2	632	76	12

Atrakcyjność rewitalizowanej przestrzeni publicznej należy oceniać poprzez nasycenie jej adekwatną funkcją usługową odpowiadającą zapotrzebowaniom społecznym. Nie należy tutaj myśleć wyłącznie o rachunku ekonomicznym i zwrocie poniesionych nakładów finansowych, a długofalowym działaniu nastawionym na zachowanie tradycji lokalnej i wyeksponowaniu charakteru miejsca [8]. Inwestorem tej realizacji była Gmina Miasta Radomia, która zdecydowała o ostatecznej formie obiektu. Dokumentacja projektowa została przygotowana po przeprowadzeniu postępowania przetargowego przez WXCA sp. z o.o.



**Ryc. 4.** Wytworzone patio z przykryciem szklanym dachem – pozwoliło na stworzenie otwartej przestrzeni integracyjnej całego budynku [23]

## Podsumowanie

O powodzeniu działań inwestycyjnych związanych z odbudową kamienicy Deskurów znajdującej się w obrębie Miasta Kazimierzowskiego w Radomiu świadczy akceptacja społeczna mieszkańców odwiedzających ten budynek. Jest to również wynikiem tworzenia obiektów wielofunkcyjnych nastawionych na wielu klientów realizujących tutaj swoje potrzeby społeczne i kulturalne.

Kolejnym efektem prac rewaloryzacyjnych stało się stworzenie Domu Deskurów jako budynku nowoczesnego, wykorzystującego współczesne rozwiązania techniczne do nadania mu nowych interesujących funkcji. To, jak uczymy się akceptować starą formę budynku z nowym przeszklonym dziedzińcem – w formie patio, powinno być zachętą do tworzenia odważnych wizji. Pomysł projektantów, by otworzyć szeroko cały obiekt do środka, pozwala na zwrócenie uwagi na detal architektoniczny, będący podkreśleniem walorów historycznych obiektu.

Nasylenie przestrzeni Miasta Kazimierzowskiego lokalami usługowymi powinno odbywać się z uwzględnieniem zapotrzebowania, opartego na dialogu i partycypacji mieszkańców z monitorowaniem prac rewitalizacyjnych. Działania związane z liberalnym zarządzaniem lokalami oparte na zasadach wolnego rynku, muszą uwzględniać potrzeby społeczne i materialne takich miejsc.

Różnorodność elementów kompozycyjnych w rewitalizowanej przestrzeni publicznej jak : światło, woda, zieleń, odpowiednie materiały budowlane czy relikty archeologiczne stosowane do stworzenia odpowiedniego detalu urbanistycznego, mogą znacząco wpływać na uatrakcyjnienie i estetyzację tych przekształcanych miejsc [1].

Ocena rewitalizacji Miasta Kazimierzowskiego powinna być prowadzona poprzez realizację wielu zadań składających się na złożoność tego procesu [2]. Wieloletnie doświadczenia miast związane z rewitalizacją dawnych struktur miejskich powiązane są z procesami miastotwórczymi poprzez działania związane z:

- przekształceniami funkcjonalnymi usług w obrębia tych dzielnic,
- kreowaniem nowych przestrzeni publicznych,
- przywracaniem walorów środowiskowych terenów zdegradowanych.

## Bibliografia

- [1] Gawęł D., *Detal urbanistyczny w rewitalizowanych przestrzeniach publicznych polskich miast*, (w:) Problemy Rozwoju Miast, vol. 4, Instytut Rozwoju Miast, Kraków 2012.
- [2] Gawęł D., *Średniowieczny układ urbanistyczny Miasta Kazimierzowskiego w Radomiu – ochrona środowiska kulturowego a rewitalizacja*, (w:) Problemy Rozwoju Miast, vol. 2, Instytut Rozwoju Miast, Kraków 2014.
- [3] Gehl J., *Życie między budynkami. Użytkowanie przestrzeni publicznych*, s. 65, Wydawnictwo RAM, Kraków 2009.
- [4] Gminny Program Opieki nad Zabytkami dla Gminy Miasta Radomia na lata 2017–2020, Radom 2017.
- [5] Harris M., *Competitive precinct projects: The five consistent criticisms of "Global" mixed-use megaprojects*, Project Management Journal, 48(6), s. 76–92, 2017, <https://doi.org/10.1177/875697281704800607> – dostęp dnia 01.10.2022.
- [6] Jasięko J., Łodygowski T., Rapp P., *Naprawa konserwacja i wzmacnianie wybranych, zabytkowych konstrukcji ceglanych*, DWE Dolnośląskie Wydawnictwo Edukacyjne, Wrocław 2006.
- [7] Kalinowski W., (red.), *Urbanistyka i architektura Radomia*, s. 45–72, Lublin 1975.
- [8] Kopeć M., *Rewitalizacja miejskich obszarów zdegradowanych*, seria: Monografie prawnicze, C.H. Beck, Warszawa 2010.
- [9] Krygier E., Łoziński J.Z., Szczepkowska K., (opr.), *Katalog zabytków sztuki w Polsce*, vol. 3, Instytut Sztuki Polskiej Akademii Nauk, Warszawa 1961.
- [10] Małachowicz E., *Konserwacja i rewaloryzacja architektury w środowisku kulturowym*, Oficyna Wydawnicza Politechniki Wrocławskiej, Wrocław 2007.
- [11] Piątkowski S., *Radom – historia miasta*, Radomskie Towarzystwo Naukowe, Radom 2005.
- [12] Rewati R., Kumar R.U., *Taxonomy of urban mixed land use planning*, Land Use Policy. 88:2019. doi:10.1016/j.landusepol.2019.
- [13] Sekulski J., *Encyklopedia Radomia*, Wydawnictwo Naukowe Instytutu Technologii i Eksploatacji, Radom 2009.
- [14] Skalski K., *O budowie metod rewitalizacji w Polsce – aspekty wybrane* (red.), Monografie i Studia, Instytut Spraw Publicznych, Kraków 2010.
- [15] Thiel M., Zaniewska H., *Procesy rewitalizacji w Radomiu*, (w:) Muzioł-Węclawowicz A., (red.), Przykłady rewitalizacji miast vol. 12, Instytut Rozwoju Miast, Kraków 2012.
- [16] Lokalny Programu Rewitalizacji na lata 2015–21 i 22–32 – źródło BIP Radom – dostęp dnia 01.10.2022.



- [17] Uchwała Nr LXXVI/685/2022 z dnia 28 marca 2022 r. w sprawie wyznaczenia obszaru zdegradowanego i obszaru rewitalizacji Gminy Miasta Radomia.
- [18] Uchwała Nr LXXVII/712/2022 z dnia 25 kwietnia 2022 roku w sprawie przystąpienia do sporządzenia Gminnego Programu Rewitalizacji Miasta Radomia na lata 2022–2032.
- [19] Ustawa o rewitalizacji Dz.U. pozycja 1777 z dnia 09 października 2015 roku.
- [20] [https://en.wikipedia.org/wiki/Mixed-use\\_development](https://en.wikipedia.org/wiki/Mixed-use_development) – dostęp dnia 01.10.2022.
- [21] Zin W., (red.) *Zabytki urbanistyki i architektury w Polsce*, Miasta historyczne, Kalinowski W., Radom s. 407–421, Wydawnictwo Arkady, Warszawa 1986.
- [22] <https://bip.radom.pl/ra/zamowienia-publiczne/roboty-budowlane/37188,Rewitalizacja-nieruchomosci-przy-ul-Rwanska-2-Rynek-15-oraz-Rwanska-4Rynek-14Gro.html> – dostęp dnia 01.10.2022.
- [23] <https://radioplus.com.pl/radom/54641-kamienica-deskurow-jakie-sa-plany-na-zagospodarowanie> – dostęp dnia 01.10.2022.

---

## Restoration of the Deskur's House in a renewal process of Casimir Town in Radom

---

**Abstract :** The article is a case study of the reconstruction of a tenement house located in the frontage of the town market-platz, which is the result of revitalization works in the Casimir Town in Radom. The importance of the functional transformation and renovation of some buildings is particularly important for the success of the complex process of revitalization for the old urban districts. Therefore, the key effect of decision-making and administrative activities is the social acceptance of residents, location availability and multi-functionality of the facility. In order to confirm the initial assumptions, a quantitative survey of visitors to the facility was used. The combination of many years of activities should result in the social and cultural revival of forgotten, exploited districts with not only monumental and historic value, but also responding to contemporary social needs. In the future, long-term activities should be correlated with provisions in other operational and strategic programs in the city. This work is based on the criticism of professional literature, juxtaposed with provisions in local law documents and social research.

**Keywords:** renewal process, Casimir Town, Radom, revalorization, Deskur's House (tenement), multifunctional facility

---

# Symbolism of a detail. Architectural masterpieces of the UNESCO Heritage Town of Zamość

**Katarzyna Kielin**

<https://orcid.org/0000-0001-5370-5686>  
[k.kielin@pollub.pl](mailto:k.kielin@pollub.pl)

*Department of Architecture and Urban Planning, Faculty of Civil Engineering and Architecture, Lublin University of Technology*

---

**Abstract:** The Town of Zamość is located in the south-eastern part of Poland and is the worldwide UNESCO Heritage fortress whose beginning dates back to the end of the 16<sup>th</sup> century. Built in *cruda radice*, the Zamość architectural value derives primarily from its unique, historical plan which remained the original compositional form envisioned by a brilliant, broad-minded, ambitious man of European Renaissance – Jan Zamoyski. Urban layout of the Town mimics the anthropomorphic distribution of key body parts encapsulated within the frame of the most up-to-date examples of ‘*architectura militaris*’ for those times. The smart spatial organization of space allowed not only for the flexible introduction of new functions in larger, urban scale but also the exposition of the intricate beauty of architectural ornamentation and detail of crucial representative buildings. Within the plethora of reverberating, classic examples of details there are also some which convey important, symbolic meaning which is very much connected to the history of the Town.

**Key words:** the architecture of Zamość, detail, heritage, conservation

---

The paper presents and analyses some of the most important architectural elements of iconic buildings and spaces of Zamość as well as evokes the historical data of some of their authors that played a crucial role either in the formation, modernization or restoration of the Old Town of Zamość.

One of the most emblematic masterpieces of architecture is an iconic Cathedral dedicated to the Resurrection and Saint Thomas the Apostle. The building itself has got a symbolic meaning because it reflects its founder’s – Jan Zamoyski’s outlook on religious as well as worldly matters, at the same time, being a visible glorification of Zamoyski’s power and victories. It was built between 1587–1598 to the project of the famous architect of Zamość – Bernardo Morando with the Jan Zamoyski’s instructions to its symbolic outcome (fig. 1). The interior of the Church stands as a sophisticated amalgamation of classical, ancient, rules-oriented elements the Renaissance times so much epitomized with a vibrant, luminous mannerism. Many architectural details of both the outer parts of the temple together with its interior recall historical events or members of the Zamoyski Family. The elements which attract the greatest attention are the details of the **ceiling**. The **ornaments-stuccos** there consist of figural, geometrical and floral shapes that do not accentuate the constructional divisions of the vault but form an aesthetical image pattern, as if it was a painting on canvas. Stucco ceiling geometrical ornamentation, which did not follow or accentuate construction elements forming the vault were also found in the ceilings of the chapels in Czemierniki and Turobin as well as in the nave of the church in Uchanie.

The basis for the architectural patterns were taken from the 16<sup>th</sup> century architectural templates. Another symbolic part of the interior of the Cathedral is a silver **tabernaculum/culptur** designed by the Zamość affiliated architect Jerzy de Kawe and Benjamin Hentschel<sup>1</sup> who also, together with Bem, worked on the conservation of some elements of fortifications, floats and bastions.

1 Artist: Jerzy de Kawe, Benjamin Hentschel | Fototeka Instytutu Historii Sztuki UJ, access: 18<sup>th</sup> Dec 2022, <https://zabytek.pl/pl/obiekty/zamosc-kamienica-mieszczanska-pod-aniolem-pod-lwami-pod-swie>; Access: 21<sup>st</sup> Dec 2022.



**Fig. 1.** The Cathedral of the Resurrection and St. Thomas the Apostle, the east side; author's photograph

The two terms “proportions” and “adequacy” reverberate as the classical notions of “analogy” and “symmetry”. The Pitagorean relation of the part to the whole is applicable to the interrelations between symbolic details and architectural objects. Such instance could be observed in the interior of the cathedral building.

The paper should devote some significant amount of attention to some masterful uniqueness of the Lublin Renaissance. Its features were popularized, among other, by a skillful craftsman – **Jan Wolff**. He came to the Zamoyski Family estates in 1620 and stayed in Turobin where he was administered, by Tomasz Zamoyski, a lifetime privilege of perpetual usufruct of the Turobin land under the condition of building a brickyard. The brick produced in Turobin was extensively used in a very dynamically developing town of Zamość.<sup>2</sup>

**Jan Wolff** – builder, architect, decorator. He was an accomplished skilled masonry craftsman, designer and decorator although his knowledge of craft was more of a practical one. He cooperated with the Zamoyski Family architect – Jan Jaroszewicz. He performed the function of the main builder to Jan Jaroszewicz but his work had some original, individual outlook. His masterpieces of craftsmanship include the ornamentation of the churches in Czemierniki, Turobin, Uchanie and Lublin. His authorship of decorations was connected with the Jaroszewicz rebuilding of the Town hall.<sup>3</sup> Moreover, he participated in the works carried out on the St Nicolaus Orthodox Church and, quite possibly, the Armenian Church. He was the citizen of two towns, Turobin and Zamość and was acclaimed “*famatus Joannes Wolff murarius civis zamoscensis et turobinensis*”. The attribution of the Orthodox church to Jan Wolff done by Alicja Kurzątkowska had some background in, as Kurzątkowska states, in the similarities of the top of the dome with the same top element present in the Turobin Church chapels.<sup>4</sup> Additionally, Jan Wolff worked on the modernization of the Zamoyski palace (1641–1642) and some of the tenement houses (Great Market Square, Staszica 15, 19, 21, 25).<sup>5</sup> His famous works on the Zamość Town Hall (carried out 1639/40-1651) included the attica wall.

The Renaissance detail had some direct correlation with the principles of spatial organization of public space, created as a unified, harmonious, regular and geometrical. Proportional elements of the whole formed predictable sequences, homogenic. The artism o void was more important than the form, structure.<sup>6</sup> Harmony of details corresponded with the order of urban interiors and forms. Some details served as background type of ornamentation, the other formed the iconicity of the building. Portals performed that distinguishing function, making the house easily recognizable at the entrance (fig. 3, 4, 5). The Renaissance admiration for regular, “mathematical”, symmetrical forms was not only reflected in the urban outlook but also in ornamental details, sequencing, rhythm, repetitiveness. A special place for the perfect circular or star-shaped arrangements were observed in the ideal cities from the treaties as well as parts of detailing. Renaissance values stated that social

2 Kurzej M., *Jan Wolff. Monografia architekta w świetle analizy prefabrykowanych elementów dekoracji sztukatorskich*, DeArte, Dodo editor, Kraków 2009.

3 <https://www.zamosciopedia.pl/index.php/wl-wp/item/311-wolff-jan-1653-murator-i-dekorator>, Access: 20<sup>th</sup> Dec 2022.

4 Kurzej M., *Jan Wolff. Monografia architekta w świetle analizy prefabrykowanych elementów dekoracji sztukatorskich*, DeArte, Dodo editor, Kraków 2009.

5 <https://www.zamosciopedia.pl/index.php/wl-wp/item/311-wolff-jan-1653-murator-i-dekorator>, Access: 20<sup>th</sup> Dec 2022.

6 Szpakowska E., *Architektura miasta idealnego. Wprowadzenie*, Politechnika Krakowska.

reforming and advancement of the society could be achieved by the gradual perfection of their surroundings, therefore, orderly, foreseeable, static clusters of ornamentation were to soothe, make the citizen safe within the public spaces.

They altogether created a unique Polish variation of Renaissance with some characteristic architectural elements such as, for example, a Polish **attic wall**. Its first forms, as the top parts of the classical arrangements, were found in the Roman architecture as early as 25<sup>th</sup> year BC., in the Augustus Triumphal Arch.<sup>7</sup> Its main function was to cover, hide the sloping inwards rooftop surfaces in order to prevent the accidental fire from spreading across/ towards the neighbouring buildings. Taking aesthetical aspects into considerations, attic walls are to balance the proportions of the wall, make it lighter and stress the vertical directions. Apart from performing formal function the attic wall level of the building was also another level within the building, another floor. It was characterized with a comparably lower height which resulted from conforming to the distribution of architectural ornaments and divisions on the facades. Therefore the windows within the attic wall level are usually smaller and take the form of a square. Such solution are, for example, applied in the Palladian Villa Rotonda, Palazzo Porto or Palazzo Valmarana. The gothic type attic wall diverted with its form especially owing to its integration with a highly pitched rooftop. The Renaissance type of attic wall evolved in a different way, resembling the Italian baroque type. The traditional Polish attic wall consists of three distinctive parts: the wall positioned right on top of the main top cornice. Its crown finishing had different form, from the plain full wall to various pinnacles, adorned with false arcades, pilasters, rhythmically placed volutes. The most well – known attic walls are located in Cracow, Kazimierz Dolny, Paczków and, of course, Zamość. Comparing the development of the form of Polish attic wall, the Zamość ones were far more original and unique which was exemplified by a more extensive usage of pinnacles, miniature obelisks, flowery stone arrangements (fig. 6). Another differentiated application in case of the Zamość attic wall was the inclusion of the brick material in the formation of pinnacle elements; alongside that typical stone pinnacle there were also the brick ones glazed in green emerald and golden yellow. It is obligatory to mention that the facades adorned with attic wall were not only positioned in the north side of the main Market Square, but circumscribed z market around it which added to the markets greater splendor and representational value. What is more, the attic wall served as a monumental finishing of the building on which there was an emblematic sentence favouring, glorifying the person to whom, the monument was dedicated. The overall form and outlook of the market interior changed throughout times. Interest in the Zamość Old Town flourished after the 2<sup>nd</sup> World War. One of the most well-remembered references to that unique town were made by a very much accomplished and gifted architect, whose career and private life were mingled with the town of Zamość. – **Wiktor Zin**, and, most importantly, who organized some students' workshop panels in Zamość and documented in drawings some pieces of architectural substance. His widely acclaimed television series entitled "Piórkiem i węglem", where he presented, among other themes, some architectural details from the Old Town Zamość, sparkled utmost attention and promoted Zamość as the town of unique beauty and timeless universality.

Another detail that has got a real place in the Zamość reservoir of symbols is the ornament of tenement houses. Geometrical, floral elements arranged in horizontal fashion stress the top parts of the arcades on the frontal parts of the houses facing the Great Market Square (fig. 6). There is especially one that focuses the attention. It is a tenement house commemorating **Jan Michał Link** who owned it at the end of 17<sup>th</sup> c. The ornamentation symbols represent some military elements (fig. 7). He built it with some references to the classicist baroque.

Decorations on the facades of the Armenian Tenement houses have got even more symbolic outlook.

The bright interiors of houses were achieved by bigger rectangular windows framed from the top by protruding cornices. They are not always positioned in a rhythmic fashion but they reflect the inside division into separate rooms. The Renaissance practice of accentuating the horizontal lines on the facades by means of lines of windows or protruding cornices that reflect the interior, constructional divisions or the long horizontal, groundfloor arcades, arranged in steady, repetitive and, therefore, calming the viewer, manner (fig. 2). The architecture of tenement houses, apart from the ones circumscribing the Great Market Square, their restrained, ornamental detailing were purposefully toned down to serve as some really graceful background architecture to enrich unique splendor of the iconic buildings of civil and religious function, such as the Cathedral, the Town hall, all the other churches standing out from the urban outline.

7 Mącznyński Z., *Elementy i detale architektoniczne w rozwoju historycznych*, Budownictwo i Architektura, Warszawa 1956.



**Fig. 2.** The arcades adjacent to the Great Market Square, author's photograph



**Fig. 3.** Portal in the The Birkowski tenement house, Rynek Wielki 6, author's photograph



**Fig. 4.** Portal, Staszica 31, author's photograph



**Fig. 5.** Portal, Staszica 29, author's photograph



**Fig. 6.** The tenement house, the Bartoszewicz Family – owned (till the end of 17<sup>th</sup> c.)<sup>1</sup>, the so-called “under the Archangel Gabriel”, “under the Lions”, one of the Armenian houses, north façade of the Great Market Square, the headquarters of the Zamość Museum, author’s photograph

The concept of a portal has a symbolic value because this is a place which welcomes the visitors, serves as the moment of interaction of the outside with the inside, functions as a frame. The advancement and plethora of architectural accents and details were related to the status and wealth of the host to the tenement building. Another characteristic feature of the Zamość ornamentation elements are picturesque portals with some classical references as well as typical or the Lublin Renaissance. Portals are another realm of mastery, taking into account the relation of the part to the whole. The most representative ones are located at Staszica St. alongside the southern arcades adjacent to the Great Market Square.

The symbolism of a detail could be observed in some fragments of the Zamość Gates. All the gates used to have inscriptions and symbols dedicated to the patrons saints.<sup>8</sup> Moreover, each of the first three gates included inscriptions referring to the idea of homeland (the Lubelska Gate), a city/ town (the Lwowska Gate), the Zamoyski family (the Szczepreska Gate). The gates were monumental types of structures which opened to some key objects within the structure of the town. They were accompanied location-wise by the Academy, the trade exchange building (the so-called Giełda).

It is very important to mention that the shape of the urban layout and aesthetical, architectural décor of the buildings was largely inspired and influenced by the Italian Renaissance style represented by the Florentin Santi Gucci and **Bernardo Morando**. Santi Gucci was born in Florence in 1530. He was an Italian architect and culture working in Poland. From 1558 he used to work for the Polish court in Cracow where he designed some tombstones for the Polish king Zygmunt August and Anna Jagiellonka located in the Zygmuntowska Chapel at the Wawel Castle.



**Fig. 7.** Military references in details on a frieze closing the arcades, Jan Michal Link tenement house, Zamość, author’s photograph

<sup>8</sup> Zarębska T., *Prestżowe znaczenie fortyfikacji miejskich w czasach budowy Zamościa*, KTZ, 1987.

## Conclusion

Contemporary outlook of the town is an amalgamation of consecutive, historical periods of architectural ideas/transformations implemented by different architects and craftsmen whose talent and vision of the town were successfully marked. The core urban layout, however, and Jan Zamoyski's vision of multicultural, open and entrepreneurial town rooted both in Polish and Italian/ classical symbolism of a detail, stayed throughout centuries and continues to be marveled at.

## Bibliography

- [1] Kurzej M., Jan Wolff, *Monografia architekta w świetle analizy prefabrykowanych elementów dekoracji sztukatorskich*, DeArte, Dodo editor, Kraków 2009.
- [2] Szpakowska E., *Architektura miasta idealnego. Wprowadzenie*, Politechnika Krakowska.
- [3] Mączyński Z., *Elementy i detale architektoniczne w rozwoju historycznych*, Budownictwo i Architektura, Warszawa 1956.
- [4] Zarębska T., *Prestiżowe znaczenie fortyfikacji miejskich w czasach budowy Zamościa*, KTZ, 1987.
- [5] *Renowacje i Zabytki. Zamość i Ordynacja Zamojska. Historia. Kościoły. Rewitalizacja*, No 2 (46) 2013, Kwartalnik Ogólnopolski ISSN 1643–2029.
- [6] *Zamość miasto idealne. Studia z dziejów rozwoju przestrzennego i architektury*, Red. Jerzy Kowalczyk, Wydawnictwo Lubelskie 1980.
- [7] <https://www.zamosciopedia.pl/index.php/wl-wp/item/311-wolff-jan-1653-murator-i-dekorator>, Access: 20<sup>th</sup> Dec 2022.
- [8] Artist: Jerzy de Kawe, Benjamin Hentschel | Fototeka Instytutu Historii Sztuki UJ, access: 18<sup>th</sup> Dec 2022.
- [9] <https://zabytek.pl/pl/obiekty/zamosc-kamienica-mieszczanska-pod-aniolem-pod-lwami-pod-swie>; Access: 21<sup>st</sup> Dec 2022.

## Symbolika detalu. Arcydzieła architektury Zamościa wpisanego na listę Światowego Dziedzictwa UNESCO

**Streszczenie:** Miasto Zamość jest zlokalizowane w południowo-wschodniej części Polski, wpisane na listę Światowego Dziedzictwa UNESCO, a jego historia powstania sięga XVI w. Zbudowane na surowym korzeniu, jego wartość architektoniczna i urbanistyczna opiera się na unikatowości. Powstałe w wyniku starcia dwóch wizjonerskich umysłów Jana Zamoyskiego – ambitnego fundatora oraz znakomitego architekta Bernarda Moranda. Zarówno układ przestrzenny miasta jak i symbolika jego architektury nie przestają zadziwiać.

**Słowa kluczowe:** architektura Zamościa, detal architektoniczny, dziedzictwo, konserwacja zabytków

# Ocena stanu technicznego zabytkowych dworów – propozycja standaryzacji dokumentacji

**Weronika Kendzierawska**

<https://orcid.org/0000-0001-8984-2164>  
[w.kendzierawska@pollub.pl](mailto:w.kendzierawska@pollub.pl)

**Maciej Trochonowicz**

<https://orcid.org/0000-0001-7742-7916>  
[m.trochonowicz@pollub.pl](mailto:m.trochonowicz@pollub.pl)

*Katedra Konserwacji Zabytków,  
Wydział Budownictwa i Architektury, Politechnika Lubelska*

---

**Streszczenie:** W przeciwieństwie do założeń pałacowych, które w większości przypadków na Lubelszczyźnie znajdują się w stanie technicznym co najmniej dobrym, znaczna część dworów jest w stanie co najwyżej dostatecznym. Obiekty dworskie ze względu na dużo mniejszą wartość historyczną i zabytkową, wyraźnie gorszą jakość materiałów oraz skomplikowany stan własnościowy, w dużej części popadły i nadal popadają w ruinę. Przeprowadzone analizy wykazały, że na stosunkowo niewielkim obszarze województwa lubelskiego znajduje się szereg obiektów wymagających szeroko zakrojonych prac projektowych i remontowych. Wszystkie te prace poprzedzone muszą być szczegółową analizą stanu technicznego. Dokumentacja taka powinna zawierać: aktualne inwentaryzacje, opisy techniczne, oceny stanu technicznego, podstawowe badania in situ oraz laboratoryjne. Artykuł niniejszy jest próbą standaryzacji wymienionej dokumentacji. Propozycja ta została przedstawiona na przykładzie XX-wiecznego dworu w miejscowości Zamieście, dla którego opracowana została dokumentacja rysunkowa i fotograficzna, wykonane zostały badania wilgotnościowe i mykologiczne oraz sporządzona szczegółowa ocena stanu technicznego.

**Słowa kluczowe:** dwory, inwentaryzacja, ocena stanu technicznego, standard dokumentacji

---

## Wstęp

Zmiany ustrojowe po zakończeniu II wojny światowej doprowadziły do istotnych zmian w stanie własnościowym obiektów o charakterze dworskim i pałacowym na terenie Polski. Większość z tych obiektów wraz z gruntami została rozparcelowana i przejęta przez państwo. W obiektach lokalizowano szkoły, ośrodki zdrowia, instytucje kulturalne, urzędy, administrację PGR-ów itp. W przeciwieństwie do założeń pałacowych, które w większości przypadków na Lubelszczyźnie znajdują się w stanie technicznym co najmniej dobrym, znaczna część dworów jest w stanie co najwyżej dostatecznym. Obiekty dworskie ze względu na dużo mniejszą wartość historyczną i zabytkową, wyraźnie gorszą jakość materiałów oraz skomplikowany stan własnościowy, w dużej części popadły i nadal popadają w ruinę.

Przeprowadzana przez autorów kwerenda wykazała, że na terenie obszaru województwa lubelskiego do czasów obecnych dotrwało szereg obiektów, które po zmianach ustrojowych po 1989 roku zaczęły popadać w ruinę. Obiekty te w czasach PRL-u użytkowane niezgodnie z przeznaczeniem, często niewłaściwie eksploatowane oraz przeobrażone na skutek wprowadzenia nowych funkcji, po 1989 roku przestały być użytkowane i procesy ich degradacji wyraźnie przyspieszyły.



Celem niniejszego artykułu jest przedstawienie propozycji standaryzacji dokumentacji inwentaryzacji i oceny stanu technicznego zabytkowych dworów. Wyżej wspomniana propozycja została przedstawiona na przykładzie dworu w miejscowości Zamieście w gminie Dorohusk.

## Analiza zasobu

Na stosunkowo niewielkim terenie województwa lubelskiego, w obszarze pomiędzy Zamościem, Chełmem a Piaskami wybrano 15 obiektów dworskich, które zostały poddane analizie. Stwierdzono, że nadal przeważająca część obiektów wymaga przeprowadzenia prac remontowych. Część 5 z 15 z analizowanych obiektów została w ostatnich latach poddana gruntownym remontom.



Ryc. 1. Lokalizacja analizowanych obiektów na mapie woj. lubelskiego

Źródło: (podkład mapki z Wikipedii)

Tabela 1. Podstawowe informacje dotyczące wybranych dworów.

Lp.	Lokalizacja	Data powstania	Status obiektu	
			Nr wpisu	Data wpisu
1	Brzezice	I poł. XIX w.	A/731	11.08.1977
2	Dąbie	1848 r.	A/407	05.02.1969
3	Krasnystaw	przed 1774 r.	A/88	15.06.1998
4	Łopiennik Dolny	ok 1880 r.	A/941	06.02.1990
5	Pilaszkowice-Bazar	poł. XVII w.	A/760	3.06.1978 14.05.1996
6	Rybczewice	I poł. XIX w.	A/1643	2015 r.
7	Siedliska	I poł. XIX w.	A/719	20.06.1977
8	Siedliszczki	I poł. XIX w.	—	—
9	Staw Noakowski	koniec XIX w.	A/232	03.11.1998
10	Struża	1905 r.	A/1118	01.08.1998
11	Stryjów	II poł. XVIII w.	A/715	06.04.1977
12	Strzelce	I dekada XX w.	A/1143	05.03.1985
13	Suchodoły	1816 r.	A/753	31.12.1977
14	Zaborze	1924 r.	A/1199	12.04.1983
15	Zamieście	lata 20-te XX w.	A/183	11.07.1995

**Tabela 2.** Fotografie przedstawiające elewacje obiektów nieremontowanych



**Fot. 1.** Dwór w Brzezicach, widok elewacji wschodniej. Stan na 02.2007 r.



**Fot. 2.** Dwór w Łopienniku Dolnym, widok elewacji południowej [4]. Stan na 2017 r.



**Fot. 3.** Dwór w Pilaszkowicach, widok naroża południowo-zachodniego. Stan na 2007 r.



**Fot. 4.** Dwór w Strynie, widok elewacji zachodniej. Stan na 11.2021



**Fot. 5.** Dwór w Struży, widok elewacji północnej. Stan na 2007 r.



**Fot. 6.** Dwór w Siedliskach, Widok elewacji północno-wschodniej [3]. Stan na 2010 r.



**Fot. 7.** Dwór w Suchodołach, widok elewacji południowo-zachodniej. Stan na 11.2021



**Fot. 8.** Dwór w Strzelcach, widok elewacji zachodniej [2]. Stan na 2015 r.



**Fot. 9.** Dwór w Zaburzu, widok elewacji północnej. Stan na 2007 r.



**Fot. 10.** Dwór w Zamieściu, widok elewacji wschodniej [8]. Stan na 09.2009 r.

**Tabela 3.** Zestawienie fotografii elewacji obiektów remontowanych na przestrzeni ostatnich lat



**Fot. 11.** Dwór w Dąbiu, widok elewacji północnej. Stan na 2007 r.



**Fot. 12.** Dwór w Dąbiu po pracach renowacyjnych, widok elewacji północnej [12]. Stan na 2016 r.



**Fot. 13.** Dwór w Krasnymstawie, widok elewacji południowej [1]. Stan na 2014 r.



**Fot. 14.** Dwór w Krasnymstawie po pracach remontowych, widok elewacji południowej. Stan na 11.2021



**Fot. 15.** Dwór w Rybczewicach, widok elewacji południowej. Stan na 11.2006



**Fot. 16.** Dwór w Rybczewicach, po pracach remontowych, widok elewacji południowej. fot. Urząd Gminy Rybczewice. Stan na 2021 r.



**Fot. 17.** Dwór w Siedliszczkach, widok elewacji zachodniej. Stan na 2007 r.



**Fot. 18.** Dwór w Siedliszczkach, w trakcie prac remontowych, widok elewacji zachodniej. zdjęcie z FB. Stan na 07.2021



**Fot. 19.** Dwór w Stawie Noakowskim, widok elewacji południowo-zachodniej. Stan na 2015 r.



**Fot. 20.** Dwór w Stawie Noakowskim, widok elewacji południowo-zachodniej. Stan na 11.2021

Dużym problemem w przypadku obiektów, które nadal pozostają opuszczone lub nieużytkowane, jest brak kompleksowej dokumentacji ilustrującej obecny stan techniczny tych obiektów. Często również obiekty te nie posiadają jakiegokolwiek aktualnej dokumentacji architektonicznej, budowlanej, a w wielu przypadkach także inwentaryzacji. Kompleksowa dokumentacja dworu w Zamieściu jest przykładem standaryzacji dokumentacji obiektów dworskich. Takiego typu opracowanie może być celowym przy określaniu zakresu niezbędnych prac remontowych, szacowaniu kosztów inwestycji oraz pomocnym przy dalszych pracach projektowych.

## Propozycja standaryzacji dokumentacji zabytkowych dworów

Przedmiotem opracowania jest budynek mieszkalny, będący częścią zespołu dworsko-parkowego, zlokalizowany pod adresem Zamieście 31, 22-175 Zamieście. Dwór znajduje się na działce o numerze ewidencyjnym 1724/2 w obrębie Świerże, w gminie Dorohusk. Obiekt wolnostojący, usytuowany jest w obszarze zabudowy wiejskiej.

Budynek powstał w latach 20-tych XX w. Pierwotnie był to budynek mieszkalny. Podczas okupacji dwór zajmowała niemiecka straż graniczna. W latach 50-tych budynek został przejęty przez Służbę Zdrowia i pełnił funkcję Izby porodowej. Aktualnie użytkowana jest jedynie część pomieszczeń na parterze oraz piwnica na cele mieszkalne. Poddasze w całości nieużytkowe. Właścicielem obiektu jest Urząd Marszałkowski w Lublinie.

Obiekt ujęty w Rejestrze Zabytków pod numerem A/183, wpisany 11.07.1995 Organem Ochrony jest Wojewódzki Urząd Ochrony Zabytków w Lublinie Delegatura w Chełmie.



Fot. 21. Elewacja frontowa, wschodnia



Fot. 22. Elewacja boczna, północna



Fot. 23. Elewacja tylna, zachodnia



Fot. 24. Elewacja boczna, południowa

Obiekt wzniesiony na planie zbliżonym do prostokąta, z portykiem od strony wschodniej. Bryła budynku zwarta z dwiema kondygnacjami nadziemnymi, częściowo podpiwniczony. Dach wielopołaciowy z dwiema lukarnami od strony wschodniej oraz zachodniej.



#### Podstawowe wielkości

- powierzchnia zabudowy: 338,3 m<sup>2</sup>
- Kubatura: 2409,0 m<sup>3</sup>
- Wysokość: 9,48 m n.p.t.
- Ilość kondygnacji: 2
- Typ dachu: naczółkowy z lukarnami
- Osiowość: tak

Ryc. 2. Kształt obiektu

Dach o konstrukcji krokwiowo-belkowej, z podwójnymi krokwiami, pokryty blachą płaską, łączoną na rąbek stojący. Stropy nad piwnicą odcinkowe na belkach stalowych, nad parterem stropy drewniane belkowe. Ściany zewnętrzne murowane z cegły ceramicznej pełnej o grubości 30÷70 cm. Ściany działowe o grubości 13÷30 cm na parterze murowane z cegły ceramicznej pełnej, ściany wewnętrzne działowe na piętrze drewniane z bрусów sosnowych o grubości 10 cm.

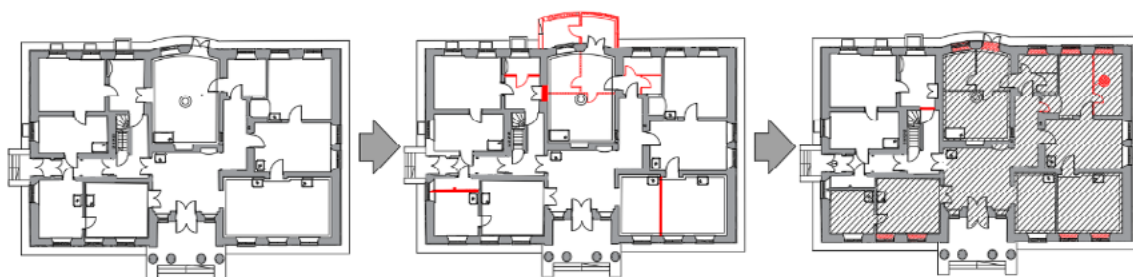
## Przekształcenia układu funkcjonalnego obiektu na przestrzeni lat

Analizując przebieg wewnętrznych ścian konstrukcyjnych, istniejących elementów dekoracyjnych – ciągłości fa-set i położenia rozety oraz analizy kształtu, symetrii, osiowości obiektu ustalono pierwotny układ przestrzenny.

W latach 50-tych budynek dworu został przejęty przez Służbę Zdrowia. W celu przystosowania go do nowej funkcji nastąpiła zmiana układu przestrzennego parteru. Dodając ściany działowe wydzielono salę dla noworodków, łazienkę oraz dwa pomieszczenia WC. Ponadto istniejące pomieszczenia mieszkalne przekształcono na dwa gabinety lekarskie, salę dla matek oraz izbę porodową przy zachowaniu niewielkiej strefy prywatnej.

W 1969 r. przeprowadzono remont obiektu, dodając od strony ogrodowej szklany ganek ze ścianą z luksferów oraz zmieniając pokrycie dachowe z gontu na blachę dodatkowo dodając niewielką lukarnę na połąci zachodniej

Aktualnie zamieszkała jest jedynie część pomieszczeń na parterze oraz użytkowana jest piwnica. W niewykorzystanej strefie parteru trwale zabezpieczono otwory okienne i otwór drzwiowy. Wtórny ganek został rozebrany. Poddasze w całości nieużytkowane, w stanie po pożarowym.



**Ryc. 3.** Schemat obrazujący zmianę układu funkcjonalnego na przestrzeni lat. Od lewej schemat pierwotnego układu przestrzennego, następnie zmiany układu dostosowane do nowej funkcji oraz po prawej aktualny rzut parteru – stan na 2019 r.

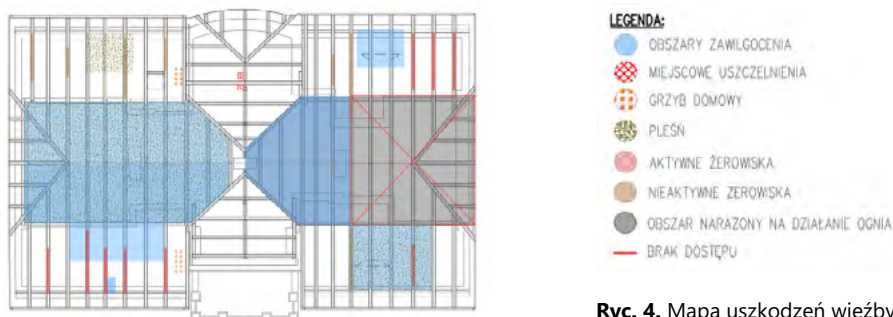
## Ocena stanu technicznego na 2019 r.

### **Stan techniczny całego obiektu określono jako niedostateczny.**

„Konieczne są niezwłoczne naprawy, ich niewykonanie grozić może w najbliższym czasie awarią i pogłębieniem zniszczeń, jednak konstrukcja aktualnie nie stwarza zagrożenia dla zdrowia i życia ludzi w budynku i jego pobliżu przy aktualnym sposobie jego wykorzystania.” – wg kryterium zawartym w tabeli oceny stanu technicznego konstrukcji pochodzącej z Karty Obiektu Zabytkowego [6].

### Stan techniczny dachu określono jako **awaryjny**.

Na skutek pożaru poddasza część elementów konstrukcyjnych, została opalona oraz pokryta sadzą. W wyniku akcji gaśniczej oraz nieszczelności pokrycia widoczne są silne zawilgocenia krokwi szczególnie w strefach przyokapowych oraz w obrębie lukarn. W konsekwencji wystąpiła korozja biologiczna w postaci grzyba domowego (*Serpula lacrymans*) oraz pleśni. Konstrukcja więźby dachowej została zaatakowana przez spuszczale pospolite (*Hylotrupes bajulus*) oraz chrząszcze-kołatki domowe (*Anobium punctatum*), które są klasyfikowane jako najbardziej szkodliwe szkodniki techniczne, wyrządzające największe szkody. Zauważalne są żerowiska aktywne z wydrążonymi tunelami, otworami wylotowymi, obsypaną mączką drzewną i trocinami.



Ryc. 4. Mapa uszkodzeń więźby dachowej.

Stan techniczny ścian konstrukcyjnych określono jako **dobry**.

Ściany budynku nie wykazują odchyień od pionu. Wewnątrz obiektu widoczna jest pojedyncza pozioma rysa.

Mury ceglane wykazały głównie dopuszczalną oraz podwyższoną wilgotność w strefach przycokołowych oraz podokapowych. Widoczne są miejscowe obszary murów mocno wilgotnych.

W badanym obszarze ścian elewacyjnych głównie występują mury o dopuszczalnej i podwyższonej wilgotności, w granicach 3–5%. Ich wartość maleje wraz ze wzrostem wysokości pomiarowej. Na wysokości 0,5 m p.p.t., występują mury średnio wilgotne, 5–8%. Niewielkie, miejscowe obszary murów mocno wilgotnych (8–12%) zauważalne są na elewacji zachodniej oraz północnej. Nie stwierdzono występowania murów mokrych powyżej 12%.



Ryc. 5. Mapa zawilgoczeń elewacji

Stan techniczny stropów określono jako **niedostateczny**.

W wyniku pożaru, strop nad częścią użytkową poddasza został uszkodzony. W pomieszczeniu na poddaszu całkowicie spalony, w pozostałych pomieszczeniach miejscami zwęglony i nadpalony.

Nie stwierdzono uszkodzenia stropu nad parterem w wyniku pożaru poddasza, poza powierzchniowymi rysami tynku. Jednakże zalanie stropu, podczas akcji gaśniczej, spowodowało zawilgoczenie jego elementów, a w konsekwencji zwiększenia obciążenia. W pomieszczeniu na parterze zaobserwowano nadmierne ugięcie. Stalowe belki stropowe w piwnicy ze śladami korozji – rdzy.



Ryc. 6. Mapa uszkodzeń występujących na kondygnacjach

Stan techniczny systemu odwodnienia określono jako **niedostateczny**.

Rynny i rury spustowe miejscowo skorodowane na elewacji zachodniej. Na elewacji wschodniej system kompletny i drożny. Opaska odwadniająca narażona na degradujący wpływ roślinności.

Stan techniczny stolarki określono jako **niedostateczny**.

Stolarka okienna i drzwiowa niekompletna i nieuszczelna, wypaczona przez wilgoć, w wielu miejscach wybrakowana, w części nieużytkowej trwale zabezpieczona. Powłoka malarska ram okiennych, ościeżnic oraz skrzydeł drzwiowych wytarta, złuszczone, odprysnięta, porażona korozją biologiczną.



Ryc. 7. Mapa uszkodzeń występujących na elewacjach.



## DOKUMENTACJA FOTOGRAFICZNA WYBRANYCH USZKODZEŃ BUDYNKU



**Fot. 25.** Aktywne żerowisko z wydrążonymi tunelami spuszcza pospolitego na podwalinie



**Fot. 26.** Świeża mączka drzewna, świadcząca o aktywnym żerowisku szkodników technicznych



**Fot. 27.** Szczelina podłużna krokwi, ubytki i spękania tynku pokrywającego powierzchnię komina



**Fot. 28.** Odspojona powłoka malarska, zacieki wodne w pokoju na poddaszu



**Fot. 29.** Ubytek wierzchniej warstwy tynku odstaniający konstrukcję stropu nad parterem



**Fot. 30.** Skorodowane belki stropu odcinkowego w piwnicy.



**Fot. 31.** Odspojenia tynku na kolumnie



**Fot. 32.** Skorodowana rura spustowa. Liczne odspojenia struktury tynku na cokole. Niejednorodna powłoka malarska

## Podsumowanie

Zaproponowana w artykule standaryzacja oceny stanu technicznego zabytkowych dworów ma na celu przede wszystkim stworzenie stosunkowo prostej i przejrzystej platformy opisującej stan obecny obiektu. Opracowanie to łączy ze sobą opis techniczny z oceną stanu technicznego. Dodatkowo dokumentacja jest wzbogacona o kompleksową inwentaryzację rysunkową, niezbędne badania oraz analizę zmian układu funkcjonalnego i przekształceń bryły na przestrzeni lat. Wprowadzenie graficznego przedstawienia uszkodzeń na rzutach i widokach elewacji pozwala na stosunkowo proste określenie charakteru i szacowanie powierzchni zniszczeń. Dokument dzięki swojej kompleksowości staje się najdokładniejszym przedstawieniem stanu istniejącego, co ma duże znaczenie dokumentujące zabytek. Równie istotnym jest, że takie opracowanie jest materiałem niezwykle pomocnym przy prowadzeniu dalszych prac projektowych.

## Bibliografia

- [1] Bryła R., *Ocena stanu technicznego, projekt remontu i adaptacji Dworu Starościńskiego w Krasnymstawie*, Lublin 2014.
- [2] Łomański A., *Inwentaryzacja, remont i adaptacja zabytkowego Dworu w Strzelcach (Gmina Białopole)*, Lublin 2015.
- [3] Małyśka R., *Ocena stanu technicznego i projekt remontu zabytkowego Dworu w Siedliskach*, Lublin 2010.
- [4] Miciuła P., *Ocena stanu technicznego i projekt remontu Dworu w zespole dworsko-parkowym w Kolonii Łopiennik Dolny*, Lublin 2017.
- [5] Tymieńska M., *Ocena stanu technicznego i projekt remontu zabytkowego Dworu w Suchodołach*, Lublin 2010.
- [6] Tkaczyk P., *Ocena stanu technicznego i projekt remontu dworu Niwińskich w Stawie Noakowskim*, Lublin 2016.
- [7] Karta Obiektu Zabytkowego, Katedra Konserwacji Zabytków, Politechnika Lubelska, 2010.
- [8] Zdjęcia obiektu z 2009 r. – biuro projektowe MEGAM.
- [9] Przegaliński A., *Dwór ziemiański na Lubelszczyźnie w epoce przemian gospodarczych i społecznych*, 2012.
- [10] Piekut-Brodzka D., *Świat dworu polskiego*, 2022.
- [11] Opaliński Ł., *Krótką nauka budownicza dworów, pałaców, zamków podług nieba i zwyczaju polskiego*, 2009.
- [12] <https://www.polskiezabytki.pl>
- [13] <https://dipp.info.pl/baza-dipp/lubelskie>

---

## Assessment of the technical condition of historic mansions – a proposal for standardization of documentation

---

**Summary:** In contrast to palace assumptions, which in most cases in the Lublin region are in good technical condition, a significant number of manor houses are in satisfactory condition. Manor buildings, due to their much lower historical and monumental value, clearly inferior quality of materials and complicated ownership status, have largely fallen and continue to fall into disrepair. The analyses carried out have shown that in the relatively small area of Lublin Province there are a number of objects that require extensive design and renovation work. All these works must be preceded by a detailed analysis of the technical condition. Such documentation should include: up-to-date inventories, technical descriptions, technical condition assessments, basic in situ and laboratory tests. This article is an attempt to standardize the documentation. The proposal is presented on the example of a 20<sup>th</sup>-century manor house in the village of Zamieście, for which drawing and photographic documentation was prepared, moisture and mycological tests were performed, and a detailed technical condition assessment was made.

**Keywords:** mansions, inventory, technical condition assessment, documentation standard

---

# XVIII–XX-wieczna architektura i architekci Uzdrowiska Nałęczów

## Lucjan Gazda

<https://orcid.org/0000-0003-0821-4348>  
[l.gazda@pollub.pl](mailto:l.gazda@pollub.pl)

*Katedra Geotechniki,  
Wydział Budownictwa i Architektury, Politechnika Lubelska*

## Bartłomiej Kwiatkowski

<https://orcid.org/0000-0002-9541-6759>  
[b.kwiatkowski@pollub.pl](mailto:b.kwiatkowski@pollub.pl)

*Katedra Architektury Współczesnej,  
Wydział Budownictwa i Architektury, Politechnika Lubelska*

---

**Streszczenie:** Krajobraz kulturowy Nałęczowa, miasta ogrodu, kojarzony jest głównie z Uzdrowiskiem, którego ponad dwustuletni rozwój i architektura znaczone są plejadą wybitnych architektów XVIII–XX wieku. Jan Ferdynand Nax, projektodawca wczesnoklasycystycznego pałacu Małachowskich w Parku Zdrojowym. Karol Kozłowski projektant budynków uzdrowskich i przebudowy pałacu Małachowskich. Walerian Kronenberg autor przebudowy Parku Zdrojowego. Adam Nagórski i Michał Górski prekursorzy stylu szwajcarskiego w budownictwie pensjonatowym Nałęczowa. No i chyba najbardziej rozpoznawalny Jan Koszyc Witkiewicz, obok Zenona Chrzanowskiego, implementator stylu zakopiańskiego w Uzdrowisku. Witkiewicz to także twórca Szkoły Rzemiosł Budowlanych w Nałęczowie, przeniesionej później do Kazimierza Dolnego nad Wisłą. W cieniu tych dokonań wyrastało budownictwo niewielkich domów drewnianych, budowanych „dla siebie” przez domorosłych architektów, współcześnie określane jako drewniana architektura wernakularna. Tutejsza architektura kształtowana jest wielowiekową tradycją, z wyraźnym wpływem uzdrowskiego oddziaływania architektów przełomu XIX i XX wieku, głównie szkoły Jana Koszyc Witkiewicza.

**Słowa kluczowe:** architektura uzdrowska

---

## Wstęp

Powstanie Nałęczowa w obrębie historycznej Bochochnicy można przyjąć za kontynuację zainteresowań tą okolicą, zapewne już neolitycznego człowieka, wynikającą z obecności w tym miejscu źródeł. Dwóch źródeł położonych koło siebie, lecz o bardzo różnych, makroskopowo dostrzegalnych i wyczuwalnych właściwościach, co czyniło to miejsce magicznym. Świadomość tego posiadał Stanisław Małachowski herbu Nałęcz, zakładając tu swoją siedzibę, Nałęczów. Początkowo adoptował wcześniejszą zabudowę dworską poprzednich właścicieli tych dóbr, Rawitów, Samborzewskich, Leśniowolskich, Gałęzowskich, której średniowieczne i renesansowe pozostałości zachowane są w podziemiach i przyziemiach zabudowań dworsko-folwarcznych. Nigdy nie były one przedmiotem wnikliwszych badań architektonicznych [1]. Dopiero budowa w 1773 roku pałacu i założenie parku wyznacza początki rozpoznawalnej współcześnie architektury Nałęczowa. Sukcesor Stanisława, Antoni Małachowski zorganizował tu na przełomie XVIII i XIX wieku zręby modnego w tym okresie w Europie, wodolecznictwa. Arbitralnie za datę utworzenia Uzdrowiska przyjęto rok 1800 [2]. Prowadzona tu działalność miała charakter wybitnie egalitarny i towarzyski, wykorzystując jedynie potencjał pałacu, wcześniejszych zabudowań dworsko-folwarcznych, a łaźienki miały najprawdopodobniej charakter drewnianych altan lokalizowanych

bezpośrednio na źródłach. Pobyty wodolecznicze w Nałęczowie ks. Adama Czartoryskiego i metropolity Kacpra Cieciszowskiego na początku XIX wieku ugruntowały renomę wód nałęczowskich i skłoniły właścicieli do budowy solidnych, murowanych łaźni i austerii. Stało się to węzłowym elementem rozwoju, rozwiązań urbanistycznych, architektonicznych i funkcjonalnych Uzdrowiska i miasta na kolejne stulecia. Szczególne ożywienie budowlane odnotowano w okresie funkcjonowania Księstwa Warszawskiego oraz w początkowym okresie Królestwa Polskiego, przerwane powstaniem listopadowym. Rok 1830 zamyka epizod prosperity pierwszego Uzdrowiska. W 1850 roku Małachowscy pozbywają się klucza nałęczowskiego i przez najbliższe ćwierćwiecze obiekty Uzdrowiska, łącznie z pałacem popadają w ruinę lub są przekształcane przez nowych właścicieli na przemysłowe lub gospodarcze. Datą wskrzeszenia Uzdrowiska jest rok 1877, kiedy tworzy się spółka udziałowa, której celem jest prowadzenie zakładu leczniczego. Data ta wyznacza początek uporządkowanych działań urbanizacyjnych i architektoniczno-budowlanych dostosowujących obiekty i zagospodarowanie Nałęczowa do potrzeb tworzonego z dużym rozmachem Uzdrowiska. Lata 1877–1914 są złotym okresem rozwoju i prosperity Nałęczowa, którego efekty są trwale zachowane i definiujące współczesny klimat uzdrowiskowy miasta. Kurort utożsamiany do tego czasu wyłącznie z pałacem Małachowskich i starymi łaźniakami wychodzi poza Park Zdrowy, wchłaniając grunty starej Bochofnicy i Strzelec pod budowę nowych traktów komunikacyjnych, domów letniskowych, pensjonatów, hoteli, restauracji i innych obiektów publicznych. Architektura Nałęczowa tworzą w tym okresie profesjonalni architekci, ale także inżynierowie innych profesji oraz artyści plastycy, literaci i filozofowie, którzy tworzą tu sezonową lub trwale związaną z kurortem kolonię. Prus, Żeromski, Andriolli, Tatarkiewicz to jedynie ci najwięksi. Mały, kameralny, trochę prowincjonalny Nałęczów wchłania trendy i mody architektury przełomu XIX i XX wieku, początkowo zdecydowanie uzdrowiskowej, kosmopolitycznej typu szwajcarskiego, później stylów historyzujących i narodowych z najbardziej rozpoznawalnym stylem zakopiańskim. Po odzyskaniu niepodległości Nałęczów pozostaje jednym z bardziej rozpoznawalnych polskich uzdrowisk. Staje się bardziej egalitarny, ale w całym dwudziestoleciu międzywojennym podtrzymuje względnie wysoki poziom architektury nowych obiektów, zachowując wcześniej określone kryteria zabudowy Uzdrowiska – dom w ogrodzie. Dopiero okres zmian ustrojowych po drugiej wojnie światowej wprowadza w zabudowę Nałęczowa nadmierne zagęszczenie obiektów o formach i stylistyce typowej dla miejskiej zabudowy. Szczęśliwie w okresie tym zrealizowano także obiekty ciekawe i awangardowe, a projektowane ogromne obiekty sanatoryjne zostały wstrzymane zmianami ustrojowymi końca lat osiemdziesiątych XX wieku. Nałęczów ma szansę pozostać miastem ogrodem.

## Nałęczów przed architektoniczny

Nasylenie megalitów ludności kultury pucharów lejkowatych w okolicach Nałęczowa, szczególnie wzdłuż doliny Bochofniczanki (Rys. 1 i 2) nie wydaje się przypadkowym. Oczywiście nie dowiemy się o intencjach tych ludzi związanych z tym miejscem. Jednak praktycznie jedynie źródła i to w dodatku w jednym miejscu krystalicznych (wody zwykłe wypływające z białych skał) i czerwonych (wody żelaziste) w bonitacji tego terenu mogły być elementem wiążącym ich dłuższy pobyt w tym miejscu. Czy było to już uzdrowisko, wydaje się być teżą dość karkołomną, ale nie pozbawioną sensu. Człowiek przedhistoryczny odbierał instynktownie i organicznie oddziaływania procesów i zjawisk geologicznych, współcześnie określanych jako geomancją. Źródła nałęczowskie charakteryzują się jeszcze dodatkowo emanacją radonową [5], co już na początku XX wieku próbowano włączyć do procedur zabiegowych kurortu.

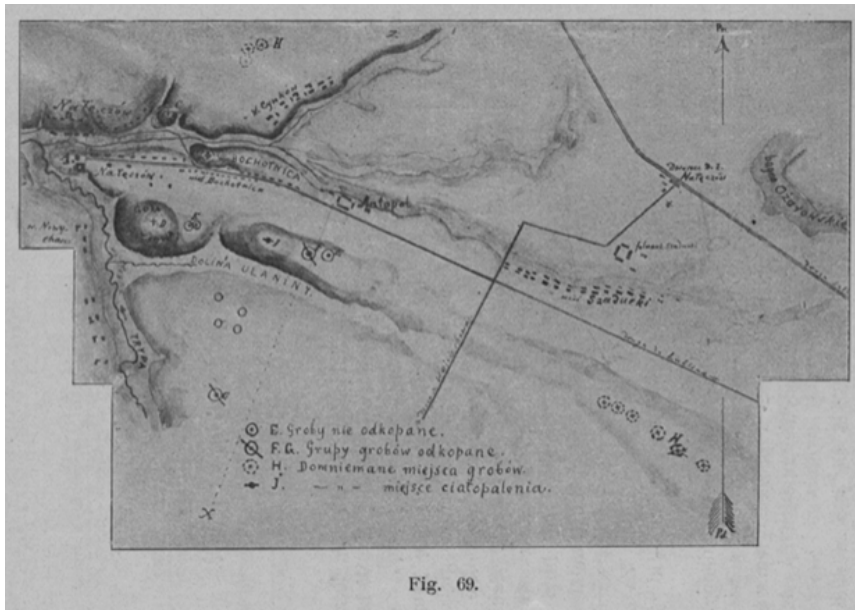


Fig. 69.

**Ryc. 1.** Lokalizacja megalitów neolitycznych wzdłuż doliny Bochońniczanki [3]



**Ryc. 2.** Architektura megalitu neolitycznego z okolic Nałęczowa [4]

Człowiek mógł tu się zatrzymać także ze względu na wytrącający się ze źródeł żelazistych czerwony osad ochry, barwnika nie mniej istotnego w kulturze tych ludzi, niż dobrej jakości krzemień czy amfibolit do fabrykacji narzędzi i broni. W nagromadzeniu tych megalitów jest wiele analogii ze współczesną nekropolią Nałęczowa, na której spoczywają też ludzie, którzy przyjechali tu do wód i już zostali, jak chociażby Elwiro Andriolli.

Z inżynierskiego i architektonicznego punktu widzenia megality okolic Nałęczowa należy uznać za pierwsze, zachowane przemyślane budowle kamienne. Kamień jest ciosany i starannie dopasowywany. Uzyskany efekt witrażowego wątku powtórzony będzie dopiero bez mała 5000 lat później, w elewacjach realizacji Witkiewicza

i Chrzanowskiego. W odsłanianiu megalitów w pierwszych latach XX wieku brali udział ludzie mocno związani z Uzdrowiskiem. Tektonika tych obiektów i emocje z nimi związane miały istotny wpływ na tworzoną w tym czasie architekturę Nałęczowa. Na ile obiekty te były ważne dla ówczesnych, może świadczyć pomysł miejscowych ziemian o ich ochronie w zamkniętym obiekcie muzealnym. Pomysłu jednak nie zrealizowano ze względu na ich wcześniejsze zniszczenie wynikające z błędów popełnionych już w trakcie ich eksploracji i dokumentowania.

## Świt Nałęczowa

Nałęczów powstał jako rezydencja Stanisława Małachowskiego, herbu Nałęcz w drugiej połowie XVIII wieku na gruntach zachodniej części wsi Bochoznica. O ile pierwotna nazwa miejscowości ma swoje źródła pradziejowe, topomastyczne, łączące ją bezpośrednio ze źródłami i wodą (bochotać) o tyle współczesna nazwa Uzdrowiska odnosi się do jej założyciela, którego herb Nałęcz oraz herb małżonki Marianny z Potockich, Pilawa na trwale weszły do herbu miasta. W latach 1768–1773 roku Małachowski postawił tu pałac. Pałac zrealizowano według projektu i pod nadzorem budowniczego i architekta królewskiego **Ferdynanda Naxa (1736–1810)**, chociaż szczupłość materiałów źródłowych ostatecznie autorstwa tego nie rozstrzyga [6, 7], jest to pierwsze udokumentowane nazwisko architekta tworzącego współczesny obraz Nałęczowa, architekta, który współpracował w tym czasie z Dominikiem Merlinim (1730–1797) głównym architektem Rzeczypospolitej. Nie wykluczone są także jego bezpośrednie kontakty z Piotrem Aignerem (1756–1841) realizującym w pobliskich Puławach już zdecydowanie klasycystyczne, romantyczne i neogotyckie obiekty w rezydencji Czartoryskich.



Ryc. 3. Pałac Małachowskich w końcu XVIII wieku [6]

Pałac Małachowskich ten utrzymany jest w stylu wczesnych form klasycystycznych. Pierwotnie był (rys. 3) budowlą jednopiętrową, nakrytą łamanym mansardowym dachem, z półkolistym frontonem wieńczonym kartuszami z herbami Nałęcz i Pilawa. Przy wystroju pałacu pracował najprawdopodobniej także rzeźbiarz **Sebastian Zeisel**, artysta dworu Czartoryskich w Puławach. Jego autorstwu przypisywane są rzeźby na wschodniej bramie wjazdowej do parku oraz w miejscowym kościele tablica epitafijna zmarłej w 1772 roku Marianny Małachowskiej [6]. Wg Tatarakiewicza [7] wystrój pałacu, dekoracje sztukatorskie to najwcześniejszy przykład odejścia od rokoka i wejścia na drogę klasycyzmu, artystycznie z tego okresu najlepszy w Polsce.

## Uzdrowisko Małachowskich 1800–1830

Stosowanie wód żelazistych do kąpeli znane jest w Polsce od drugiej połowy XVIII wieku. Sprawa utworzenia krajowych uzdrowisk była wysuwana u schyłku XVIII wieku, jednak nie wiadomo dokładnie, od kiedy zaczęto korzystać do celów leczniczych z wód nałęczowskich. Bez wątplenia zaczęto ich używać u schyłku XVIII wieku, a do ich nagłośnienia przyczynił się szambelan Stanisława Augusta Poniatowskiego, Hiacynt Małachowski. Cierpiał na podagrę, którą leczono wówczas kąpielami w żelazistej wodzie. Szukając źródeł wody, natrafił na nie w Nałęczowie u skoligaconych Małachowskich. Powszechnie jako początek istnienia uzdrowiska przyjmuje się rok 1800 [2]. Żadnych źródeł informujących o tym nie udało się odnaleźć, jednak już w 1807 roku kasztelan Leon Dembowski zaznaczył, iż wody nałęczowskie posiadają dużo żelaza. Z drugiej strony, z pamiętników Dembowskiego [8] dowiadujemy się, że latem 1807 roku przebywał w pałacu nałęczowskim na kuracji biskup łucki Cieciszowski. W tym samym czasie z kuracji korzystał książę Adam Czartoryski. Nałęczów nie był przygotowany na taką liczbę znacznych osobistości. Źródła z czasów Księstwa Warszawskiego wnoszą, że był to już zakład wodoleczniczy o dużej skali i renomie. Duży rozwój przyniosły uzdrowisku czasy Królestwa Polskiego 1815–1830. W 1817 roku podjęto prace zmierzające do naukowego określenia właściwości źródeł. Chemiczna analiza wody nałęczowskiej została powierzona profesorowi Uniwersytetu Warszawskiego, Janowi Józefowi Celińskiemu, który przyrównał nałęczowskie wody do wysoko cenionych w tym czasie wód Godefroi, Capus, St. Victoria, Rocester i Rheims. Jednocześnie zachęcał do korzystania z wód nałęczowskich, znajdujących się w kraju, i równie skutecznych jak zagraniczne. Równocześnie z podjęciem badań wód, Małachowski rozpoczął budowę łaźni. Zamyśl ten powstał przed 1816 rokiem, zbudowany przez Ludwika Małachowskiego w stylu klasycystycznym (rys. 4), do użytku został oddany częściowo już w 1821 roku. Nie jest znany projektodawca tego obiektu. Zbudowane są z miejscowego kamienia. Ślady eksploatacji surowca skalnego z tego okresu czytelne są w krajobrazie okolicznych wzgórz [9]. O Uzdrowisku musiało być głośno, skoro wymieniono je nawet w wydawanych poza królestwem podręcznikach geografii powszechnej.



**Ryc. 4.** Budynek Starych Łazienek (1816–1821) (pocztówka z XIX/XX w.)

Szybki rozwój Nałęczowa został przerwany w czasie Powstania Listopadowego, kiedy to rosyjskie wojsko kompletnie zrujnowało majątek Małachowskich, a zwłaszcza łaźni, których właściciele już nie odbudowali. Próbowali poprawić sytuację majątku przez produkcję cukru w pomieszczeniach łaźni. Interes się nie udał i Małachowscy sprzedali majątek. Rozpad klucza przyspieszył ukaz o uwłaszczeniu z 1864 r.



## Złoty okres Uzdrowiska 1877–1914

Rok 1877 stał się punktem zwrotnym w dziejach Nałęczowa. Doktor Fortunat Nowicki, jako zesłaniec, był dyrektorem zakładu leczniczego w Lipecku, po zbadaniu wód żelazistych w Nałęczowie oraz warunków klimatycznych tej miejscowości, uznał że jest to najodpowiedniejsze miejsce spośród występujących w guberni lubelskiej źródeł żelazistych na założenie uzdrowiska. Już 25 października 1877 roku zawarł umowę o dzierżawę z właścicielką Nałęczowa, K. Czermierziną terenu w granicach obecnego parku zdrojowego z budynkami uzdrowiska Małachowskich. Co było istotne dla dalszego rozwoju Nałęczowa, umowa ta wymuszała przełożenie drogi publicznej Lublin – Kazimierz Dolny poza obręb Parku i wyjednanie u władz kolejowych zmiany nazwy stacji kolejowej Miłocin na Nałęczów. W 1878 roku została powołana spółka udziałowa do prowadzenia zakładu leczniczego w Nałęczowie. Projekty budynków, dostosowanych do potrzeb uzdrowiska, zostały wykonane przez architekta z Warszawy, **Karola Kozłowskiego (1847–1902)** już w tym samym roku. Zmodernizowano Stare Łazienki, wybudowano nową Hydroterapię, tzw. Nowe Łazienki. Z dawnej austerii wykonano w stylu neogotyku włoskiego (angielskiego) Willę Zakładową (zwaną też Angielską lub Domem Gotyckim) Po przychylniej opinii wydziału budowlanego i lekarskiego, w lipcu 1878 roku wyrażono zgodę na uruchomienie Uzdrowiska.

Przebudowano też pałac Małachowskich na Dom Zdrojowy, zwany Kursalem (rys. 5). W miejsce łamanego mansardowego dachu, krytego gontem, który przykrywał olbrzymi strych pałacu, dobudowano drugie piętro z pokojami dla kuracjuszy oraz pretensjonalną wieżę, pełniącą funkcję zbiornika ciśnień instalacji wodociągowej Zakładu oraz klatki schodowej dobudowanego drugiego piętra pałacu. Autor projektu przebudowy, mimo, że niektóre źródła przypisują go Kozłowskiemu jest nieznan [10]. Nie uległa przebudowie reprezentacyjna sala balowa z dekoracją stiukową. Przebudowę parku zajęli się architekci **Walerian Kronenberg (1859–1934)**.



Most i pałac.

**Ryc. 5.** Pałac Małachowskich po przebudowie i Nowe Łazienki (pocztówka z epoki)

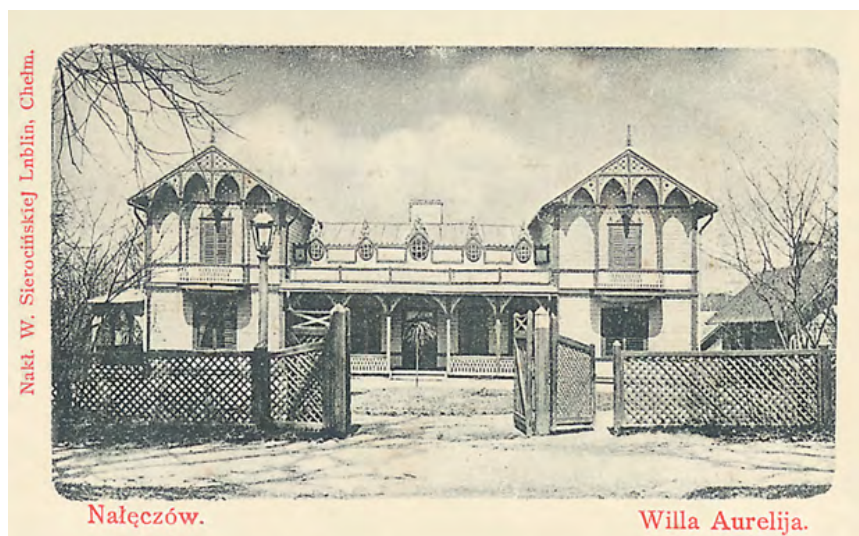
Na wschód od budynków uzdrowiskowych zbudowano tzw. Willę Zakładową w stylu neogotyckim. Łazienki, Zakład Hydropatyczny (tzw. Nowe Łazienki) i hotel odrestaurowano w 1879 roku. Dla wygody gości powstały restauracja, sklepy oraz stacja konna, skąd kursowały powozy dowożące pasażerów do stacji kolejowej. W marcu 1880 roku majątek Nałęczów nabył inżynier **Michał Górski (1848–1907)**. Poza parkiem krajobraz zachowywał swój pierwotny, rolny charakter (rys. 6).



**Ryc. 6.** Krajobraz Nałęczowa z końca XIX wieku (pocztówka z epoki)

Z jego inicjatywy wokół Zakładu Leczniczego miała powstać dzielnica willowa. Części majątku położoną bliżej Parku Uzdrawiskowego przeznaczył na 37 działek budowlanych pod wille i pensjonaty. Parcele te miały powierzchnię około jednej morgi. Ograniczył liczbę parceli, aby uniknąć zagęszczenia zabudowy. Założyciele nowego Uzdrawiska, zmierzając do utworzenia miasta-ogrodu przewidywali, że najwyżej 1/6 obszaru każdej parceli mogła być zabudowana, a resztę musiał zajmować teren zielony. Inżynier Górski w umowach sprzedaży parceli przy alei Lipowej zastrzegł, że nabywcy powinni tak stawiać ogrodzenia frontowe, aby między lipami wyznaczającymi wiekowy trakt do kościoła w Bochotnicy i granicą posesji tworzyć drogę o szerokości 1 i 1/5 pręta, przeznaczoną do użytku publicznego. Było to związane z podtrzymaniem uzdrawiskowego charakteru Nałęczowa poza ścisłym obrysem zakładu leczniczego, który obejmowała wyгородzona powierzchnia Parku Zdrojowego. Michał Górski zabronił też stawiania zakładów przemysłowych, sklepów i restauracji. Zastrzegł sobie prawo do wglądu w plany wznoszonych budynków oraz wprowadził procedurę zatwierdzania konstrukcji i wyglądu elewacji przez siebie oraz przez zarząd Uzdrawiska [11]. Anonimowość architektury powstających w tym czasie willi, głównie w stylu szwajcarskim, pozwala sądzić o tym, że ich twórcą był w większości sam Michał Górski, główny dysponent gruntów i deweloper, popularnym już w miejscowościach górskich i podgórskich zaboru austriackiego. Propagatorem tej architektury w Nałęczowie mógł być **Elwiro Andriolli (1836 – 1893)**, który w okresie tym był tu dwukrotnie (1878 i 79) w ramach podróży wzdłuż Wisły. Podobnie jak Andriolli swoją kolonię nad Świdrem tworzył w oparciu o gotowe projekty, lub wręcz gotowe domy kupowane na organizowanych w drugiej połowie XIX wieku Krajowych Wystawach Rolnych, te pierwsze powstające w Nałęczowie wille i pensjonaty mogły być realizowane o gotowe, katalogowe projekty. Styl szwajcarski, utrwalony na polskim podgórzu, stopniowo zatracił swoją alpejską metrykę. Zaczął wchodzić do miejscowości uzdrawiskowych w całym kraju jako obowiązujący kanon „kurortowy”. Wille tego typu pojawiły się w Konstancinie, Otwocku, Podkowie Leśnej, a nawet w Sopocie. W Nałęczowie od początku wzbogacany był on o elementy stylistyczne drewnianego budownictwa Rosji, zapamiętane przez zesłańców, którzy byli głównymi nabywcami nałęczowskich posesji w tym okresie, lub też przez samego Michała Górskiego, który budował drogi żelazne w głębi Rosji.

Większość z powstałych w latach 1880–1900 w stylu szwajcarskim obiektów (wille Oktawia 1880 Podgórze i Widok 1882–85, Nagórze z końca XIX w.) zlokalizowana jest na Armatniej Górze, wzdłuż wyprowadzonego z obrębu parku traktu komunikacyjnego. Mają one ornamentowane werandy i loggie. Te drewniane wille zachowały się do dzisiaj w autentycznym i dobrym stanie technicznym.



Nakł. W. Sierocińskiej Lublin, Chelmu.

Nałęczów.

Willa Aurelia.

**Ryc. 7.** Nieistniejąca już willa Aurelia (pocztówka z początku XX wieku)

Willa Aurelia przy Al. Lipowej (Rys. 6) w swojej pierwotnej formie przestała już istnieć, a jej miejsce zajmuje stylistycznie podobna, lecz zdecydowanie bardziej modernistyczna Villa Aurelia Hotel & SPA. Powstały też w stylu szwajcarskim wille murowane, jedynie z drewnianymi tarasami, werandami i balkonami oraz typowo „szwajcarską” snyderką (np. willa Maria 1895). Nie mają one jednak też udokumentowanych projektodawców. Ostatnią realizacją w tym stylu jest willa Borowianka – z początku XX w. Cała drewniana z poddaszem, bogato ornamentowanymi werandami i dwuspadowym dachem.

Trochę później i równoległe z realizacjami willi w stylu szwajcarskim powstały murowane obiekty w stylu włoskim (empire). Z bardziej istotnych dla krajobrazu uzdrowskiego Nałęczowa należy wymienić willę Tolin (1882), Ukrainę (1883), Wołyń (1884), Pod Kraszewskim (1883–1885) i Pod Matką Boską (1896). Źródła także milczą o ich autorach. Być może są to realizacje wcześniejszych kresowych projektów, co wymagałoby pogłębionych studiów porównawczych.

Pod koniec XIX wieku zrealizowano kilka obiektów w stylu narodowym z elementami neogotyckimi, tzw. neogotyku lubelskiego. Najistotniejszym obiektem wydaje się być letniskowa willa Adama Nagórskiego przy Alei Lipowej, Nagórze (1889–1893), obecnie pensjonat Różana. Tutaj możemy już mówić o zdecydowanie pewnym autorstwie, którymi byli Adam Nagórski, technolog i specjalista od żeglugi śródlądowej oraz Michał Górski, inżynier dróg kolei żelaznych, czyli całkowicie nieprofesjonalni architekci. Mało pozorna willa Nagórskich i jej oddziaływanie jest bardzo istotna dla architektury Nałęczowa i architektury Polski. To tutaj spędzał letnie wakacje przed i w trakcie studiów **Juliusz Nagórski (1887–1944)**, syn Adama, warszawski architekt i urbanista, malarz, rzeźbiarz i dekorator, który zajął istotne miejsce w panteonie architektury okresu międzywojennego [12]. Zachowały się jego malarskie przedstawienia rodzinnego domu letniskowego. W willi tej przebywali liczni intelektualiści przełomu wieków, z których Juliusz był zaprzyjaźniony m. in. z **Władysławem Tatarkiewiczem (1886–1980)**, filozof, estetyk, etyk i historyk sztuki, którego studium architektoniczne Pałacu Małachowskich pozwoliło na powojenną (lata 60-te XX w.) rewaloryzację jego XVIII-wiecznej bryły.

Zakład Lecznicy w 1901 roku otrzymał status instytucji użyteczności publicznej, dotąd bowiem był traktowany jako przedsiębiorstwo przemysłowe. Uzyskane ulgi podatkowe pozwoliły na większą modernizację Uzdrowiska. W 1901 roku aleje parku wyłożono betonowymi chodnikami, a w cztery lata później główne budynki skanalizowano systemem Chambeaud. W roku 1906 przerobiono i powiększono historyczne łaźienki Małachowskich (architekt nieznan).

W nowe stulecie Nałęczów wkracza z nowym stylem, przywiezionym z osobą **Jana Koszyc Witkiewicza (1881–1958)** przez Stefana Żeromskiego z Zakopanego, gdzie się poznali w 1904 roku. Pierwszą realizacją jest drewniana Chata Żeromskiego, dom letniej pracy literata (rys. 8), aktualnie muzeum pisarza.



**Ryc. 8.** Chata Żeromskiego (pocztówka z lat 20-tych XX w.)

Kontakt Jana Witkiewicza ze Stefanem Żeromskim przerodził się w wieloletnią przyjaźń i współpracę na niwie artystycznej, społecznej i oświatowej, załatwiał sprawy rodzinne i realizował testamenty Żeromskich. W Nałęczowie Jan Witkiewicz zaprojektował i zbudował wiele oryginalnych obiektów. Między innymi tzw. Ochronkę fundacji Żeromskiego, wykonaną z lokalnego kamienia i cegły z jednym z pierwszych w tym rejonie użyciem betonu (1907), willę Brzozy i Szkołę Rzemiosł tzw. Zabawkarnia lub Starówką (1908). Interesującym elementem w elewacjach tych obiektów są kontrastowe kolorystycznie do jasnych geiz nałęczowskich, czerwone cegły i brunatne przetopione tworzywa ceramiczne z nieistniejącej już w Nałęczowie cegielni. Za wspólny projekt Jana Koszyca Witkiewicza i Stefana Żeromskiego można uznać Mauzoleum Adama (1920–22), syna pisarza zrealizowany w ogrodzie Chaty. Mauzoleum to jest w pewnym stopniu transpozycją neolitycznych kurhanów, które były dobrze znane Żeromskiemu.

Pokłosem stylu zakopiańskiego w Nałęczowie jest jeden z bardziej rozpoznawalnych obiektów Uzdrowska, kaplica pw. Karola Boromeusza (1917–19) wzniesiona wg wzoru **Stanisława Witkiewicza (1851–1915)**, twórcy tego stylu. Ołtarz i elementy snycerskie w kaplicy wykonał **Jan Żylski (1882–1952)** kierownik i nauczyciel nałęczowskiej szkoły snycerskiej, którego dokonania przetrwają lub są bezpośrednią inspiracją w licznych miejscowych willach i budownictwie wernakularnym, podobnie jak oddziaływania szkoły Witkiewicza.

Tak jakby obok głównego nurtu architektury Nałęczowa z początku XX wieku, zdominowanego przez styl zakopiański, powstało kilka obiektów całkowicie odmiennych stylistycznie. Jest to utrzymana w stylu tokańskiego renesansu willa Marzanna (1905) zaprojektowana i zbudowana przez właściciela, inż. **Jana Wincencgo Siekluckiego (?)** oraz utrzymany w stylu narodowym nawiązującym do form barokowych, zespół willi tzw. Doktorskiej (1910) autorstwa młodego architekta **Stefana Stępkowskiego (1889–1924)**.

## Lata międzywojenne

Rozwój Nałęczowa został załamany w momencie wybuchu I Wojny Światowej i w czasie jej trwania miejscowość i Uzdrowsko uległy poważnemu zniszczeniu.

Odreagowaniem na potrzeby odbudowy Nałęczowa było w 1918 roku przez Witkiewicza założenie Szkoły Rzemiosł Budowlanych (rok później przeniósł ją do Kazimierza nad Wisłą), w której kształcił przyszłych rzemieślników i plastyków. Architektonicznym zwieńczeniem przyjaźni i współpracy Witkiewicza i Żeromskiego w okresie międzywojennym jest projekt pomnika pisarza w Parku Zdrojowym, wykonany w 1928 roku przez rzeźbiarza **Aleksandra Żurakowskiego (1892–1978)**. W II Rzeczypospolitej Nałęczów odradzał się powoli, ale bardzo skutecznie. Sprzyjało temu uzyskanie statusu Uzdrowska w 1928 roku i powołanie Komisji Zdrojowej oraz ustanowienie siedziby gminy w 1929 roku. Zmodernizowano komunikację, uporządkowano drogi i ulice, objęto ochroną zieleń. W Nałęczowie zaczęły bywać elity, między innymi marszałek Rydz-Śmigły, minister

Beck. Do wybuchu II wojny światowej głównie remontowano istniejące obiekty, a nowych obiektów powstało stosunkowo niewiele. Najbardziej okazałą willą z tego okresu jest Gioia (1927) zaprojektowana przez lubelskich architektów **Franciszka Papiewskiego i Bogdana Kelles-Krausa (1885–1945)**. W zamierzeniach inwestora miała przypominać renesansową podrzymską Villę Madama. Efekt odbiega znacznie od pierwowzoru, dając obiekt raczej klasycujący, lekko modernizujący, ale pełen wdzięku i elegancji.

## Współczesność, podsumowanie

Od początku istnienia, od założeń pałacowych Małachowskich, Nałęczów był projektowany i budowany w ogrodzie. Realizacji projektu miasta ogrodu nie zaniechano także po wojnie. Powstało co prawda kilka obiektów wyłamujących się z tej idei, związanych z gospodarką planową obejmującą przecież także wodolecznictwo w Uzdrowisku. Zaskutkowało to powstaniem brył dominujących nad dotychczasową architekturą i ideą ogrodu. Kryzys lat 80-tych proces ten spowolnił a czas transformacji całkowicie zahamował. Jednak nawet w tym trudnym dla architektury okresie powstał obiekt modernistyczny fantastycznie wpisujący się w ogród Nałęczowa. Jest to realizacja projektu architekta **Marka Leykama (1908–1983)**, twórcy najbardziej charakterystycznych budynków późnego modernizmu w Polsce. Budynek Liceum Plastycznego (rys. 9) powstał w 1966 roku w miejscu dawnej willi Zacisze.



**Ryc. 9.** Liceum Sztuk Plastycznych w Nałęczowie po modernizacji [<http://culture.pl/pl/tworca/marek-leykman>]

Wysoki stopień przetworzenia motywów dawnej architektury (Nałęczowa) i nowoczesne jak na lata 60-te XX wieku rozwiązania techniczne i estetyczne sprowadziły na autora krytykę i zarzut „odchylenia kosmopolitycznego” [<http://culture.pl/pl/tworca/marek-leykam>].

Całkowicie wprost realizacją domu w ogrodzie jest realizacja w Nałęczowie awangardowego projektu domów zawieszonych w drzewach (rys. 10).



**Ryc. 10.** Jeden z domów zawieszonych w drzewach (fot. Piotr Tuora <http://regiodom.pl/portal/wiadomosci/architektura/zdjecie-pensjonat-w-drzewach-kolo-naleczowa-4>)

Autorem projektu jest architekt młodego pokolenia z Poznania **Piotr Jakubowski**.

## Bibliografia

- [1] Tarka M., *Dzieje Nałęczowa*. TPN, Nałęczów 1989.
- [2] Kożuchowski Z., red., *Z dziejów dawnego i współczesnego Nałęczowa. W 125-ą rocznicę powstania Zakładu Leczniczego i oddania źródeł mineralnych do użytku publiczności*. Nakładem sp. Akc. Zakładu Leczniczego Nałęczów, 1925.
- [3] Wiercieński H., *Groby kamienne ze szkieletami z epoki kamienia gładzonego, odkryte pod Nałęczowem w roku 1903*. Światowit, nr 6, 1905, s. 81–88.
- [4] Wiercieński H., *Groby przedhistoryczne pod Nałęczowem*. Przegląd Ilustrowany nr 20, 1903, s. 394–395.
- [5] Gazda L i in., *Strefowość ekshalacji radonowych w rejonie Nałęczowa*. Rocznik Ochrona Środowiska nr 2, vol 8, 2016, s. 828–837.
- [6] Kowalczyk J., *Sebastian Zeisel w Puławach i jego lubelskie dzieła*. Biuletyn Historii Sztuki Nr 3, Warszawa 1961.
- [7] Tatariewicz W., *Opole i Nałęczów – Merlini i Nax, o sztuce polskiej XVII i XVIII wieku*. Biuletyn Historii Sztuki Nr 2, Warszawa 1956, s.251.
- [8] Dembowski L., *Moje wspomnienia*. T. I i II, Petersburg, 1898.

- [9] Gazda L., Gazda B., *Górnictwo skalne Nałęczowa*. Rozdział w monografii pod red. Z. Krzowskiego „Historia i współczesność górnictwa na terenie Lubelszczyzny”. Wyd. Pol. Lubelskiej, 2005.
- [10] Łoza S., *Architekci i budowniczowie w Polsce*. Warszawa, 1954.
- [11] Sołdek J. M., *Osobliwości, zagadki i tajemnice Nałęczowa. Nałęczowscy powstańcy Sybiracy 1863*. Nałęczów 2013.
- [12] Tomiczek M., *Juliusz Nagórski, monografia architekta*. Locomobila, Warszawa 2015.

---

## 18<sup>th</sup>-20<sup>th</sup> century architecture and architects of Uzdrowisko Nałęczów

---

**Summary:** The cultural landscape of Nałęczów, a town-garden, mainly brings to one's mind Uzdrowisko (Spa), the 200-year development and architecture of which boasts a splendid choice of outstanding 18<sup>th</sup> – 20<sup>th</sup> century architects. Jan Ferynard Nax, the designer of Małachowski Family's early classicist palace in Park Zdrojowy. Karol Kozłowski, the designer of the spa buildings and the reconstruction of Małachowski Family's palace. Walerian Kronenberg, the author of the reconstruction of Park Zdrojowy. Adam Nagórski and Michał Górski, the precursors of the Swiss chalet style in guesthouse construction in Nałęczów. And probably the most recognizable figure, Jan Koszyc Witkiewicz, who implemented the Zakopane style in Uzdrowisko together with Zenon Chrzanowski. Witkiewicz is also the founder of Szkoła Rzemiosł Budowlanych (Building Crafts School) in Nałęczów, later moved to Kazimierz Dolny on the Vistula river. In the shadow of those achievements, small wooden house construction was developing as self-proclaimed architects built their own houses – today described as wooden vernacular architecture. The local architecture has been shaped by a centuries-long tradition where the influence of the Uzdrowisko architects of 18<sup>th</sup> and 20<sup>th</sup> centuries, especially Jan Koszyc Witkiewicz's school, is clearly.

**Keywords:** spa architecture

---

# Table of contents

<b>Andrzej Tokajuk</b>	<b>7</b>
Kanon w architekturze cerkwi prawosławnej pw. Mądrości Bożej – Hagia Sophia w Białymstoku	
<b>Dariusz Gawel</b>	<b>15</b>
Rewaloryzacja Domu Deskurów w procesie rewitalizacji Miasta Kazimierzowskiego w Radomiu	
<b>Katarzyna Kielin</b>	<b>24</b>
Symbolism of a detail. Architectural masterpieces of the UNESCO Heritage Town of Zamość	
<b>Weronika Kendzierawska, Maciej Trochonowicz</b>	<b>30</b>
Ocena stanu technicznego zabytkowych dworów – propozycja standaryzacji dokumentacji	
<b>Lucjan Gazda, Bartłomiej Kwiatkowski</b>	<b>42</b>
XVIII-XX wieczna architektura i architekci Uzdrawiska Nałęczów	





PAN



POLSKA AKADEMIA NAUK  
ODDZIAŁ W LUBLINIE